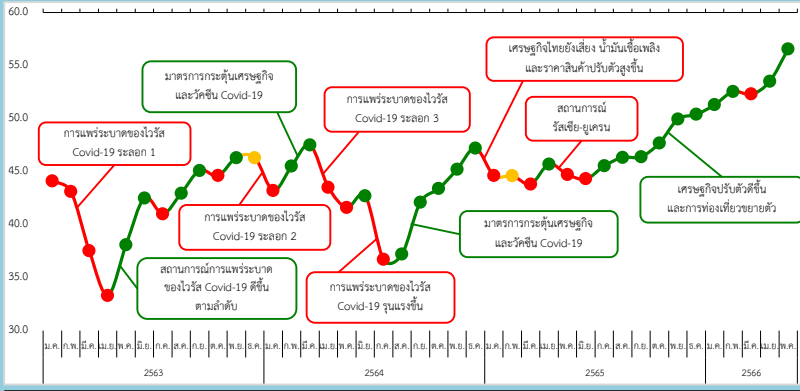


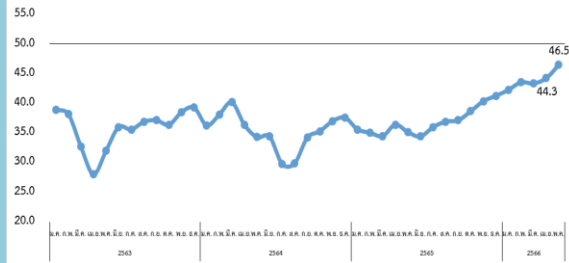
### ดัชนีความเชื่อมั่นผู้บริโภคโดยรวม

ดัชนีความเชื่อมั่นผู้บริโภคเดือนพฤษภาคม 2566 เท่ากับ 56.6

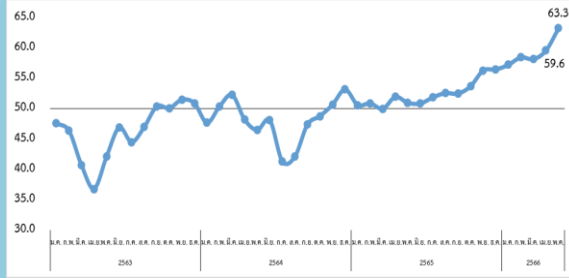


รายการ	เม.ย.66	พ.ค.66	+/-
1. ดัชนีความเชื่อมั่นผู้บริโภคโดยรวม	53.5	56.6	▲
2. ดัชนีความเชื่อมั่นผู้บริโภคในปัจจุบัน	44.3	46.5	▲
3. ดัชนีความเชื่อมั่นผู้บริโภคในอนาคต (3 เดือนข้างหน้า)	59.6	63.3	▲

### ดัชนีความเชื่อมั่นผู้บริโภคในปัจจุบัน

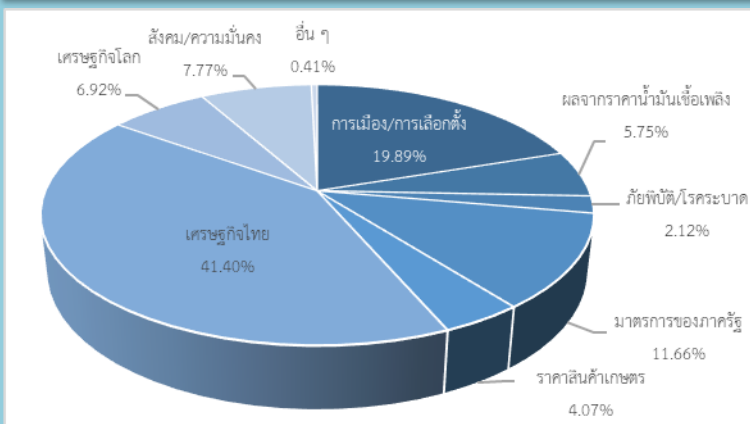


### ดัชนีความเชื่อมั่นผู้บริโภคในอนาคต (3 เดือนข้างหน้า)



ดัชนีความเชื่อมั่นผู้บริโภคโดยรวม เดือนพฤษภาคม 2566 ปรับเพิ่มมาอยู่ที่ระดับ 56.6 จากระดับ 53.5 ในเดือนก่อนหน้า ซึ่งอยู่ในช่วงเชื่อมั่นติดต่อกันเป็นเดือนที่ 6 (นับตั้งแต่เดือนธันวาคม 2565) สูงสุดในรอบ 53 เดือน (นับตั้งแต่เดือนมกราคม 2562) และเป็นการปรับเพิ่มขึ้นอย่างมีนัยสำคัญจากเดือนก่อนหน้า สำหรับดัชนีความเชื่อมั่นผู้บริโภคในปัจจุบันปรับเพิ่มมาอยู่ที่ระดับ 46.5 จากระดับ 44.3 และดัชนีความเชื่อมั่นผู้บริโภคในอนาคต (3 เดือนข้างหน้า) ปรับเพิ่มมาอยู่ที่ระดับ 63.3 จากระดับ 59.6 โดยมีปัจจัยสำคัญจาก (1) การฟื้นตัวของเศรษฐกิจภายในประเทศ โดยเฉพาะภาคการท่องเที่ยว (2) ผลการเลือกตั้งที่ผ่านมา และ (3) มาตรการจากภาครัฐที่ช่วยบรรเทาภาระค่าครองชีพประชาชนในหลาย ๆ ด้าน จะเห็นได้ว่า หากเศรษฐกิจไทยฟื้นตัวได้อย่างต่อเนื่อง และสถานการณ์การเมืองมีความชัดเจน น่าจะช่วยให้ความเชื่อมั่นผู้บริโภคปรับตัวดีขึ้นอย่างต่อเนื่อง

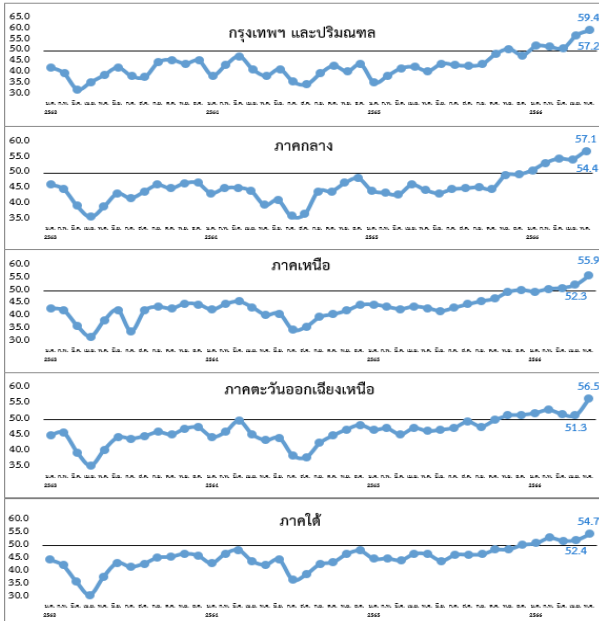
### ปัจจัยสำคัญที่ส่งผลต่อความเชื่อมั่นผู้บริโภค



เมื่อพิจารณาปัจจัยสำคัญที่ส่งผลต่อความเชื่อมั่นผู้บริโภค พบว่า ปัจจัยเรื่องเศรษฐกิจไทยส่งผลต่อความเชื่อมั่นผู้บริโภคมากที่สุด คิดเป็นร้อยละ 41.40 รองลงมาคือ การเมือง/การเลือกตั้ง คิดเป็นร้อยละ 19.89 มาตรการของภาครัฐ คิดเป็นร้อยละ 11.66 สังคม/ความมั่นคง คิดเป็นร้อยละ 7.77 เศรษฐกิจโลก คิดเป็นร้อยละ 6.92 ผลจากราคาน้ำมันเชื้อเพลิง คิดเป็นร้อยละ 5.75 ราคาสินค้าเกษตร คิดเป็นร้อยละ 4.07 ภัยพิบัติ/โรคระบาด คิดเป็นร้อยละ 2.12 และอื่นๆ คิดเป็นร้อยละ 0.41 ตามลำดับ

หมายเหตุ : ตั้งแต่เดือนมกราคม 2562 สำนักงานนโยบายและยุทธศาสตร์การค้า เริ่มใช้ดัชนีความเชื่อมั่นผู้บริโภคที่มีการปรับปรุงใหม่ (REV .CCI 2019) ซึ่งมีการปรับปรุง ทั้งจำนวนกลุ่มตัวอย่าง แบบสอบถาม และวิธีการสำรวจ

## ดัชนีความเชื่อมั่นผู้บริโภคจำแนกรายภาค

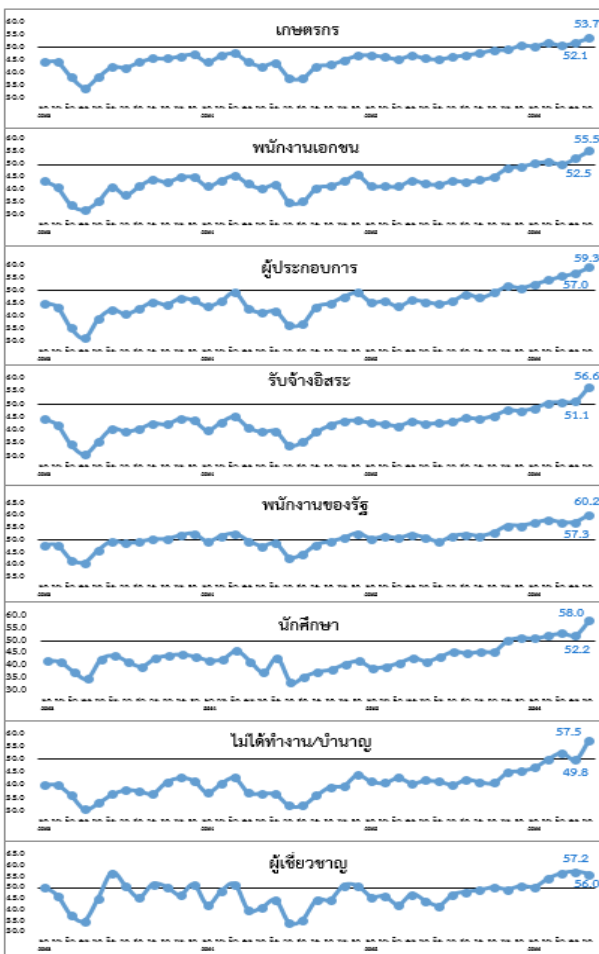


เมื่อพิจารณารายภูมิภาค พบว่า ดัชนีความเชื่อมั่นผู้บริโภคปรับตัวเพิ่มขึ้นทุกภูมิภาค กรุงเทพฯ และปริมณฑล จากระดับ 57.2 มาอยู่ที่ระดับ 59.4 โดยปัจจัยที่ส่งผลต่อความเชื่อมั่น 3 อันดับแรก คือ เศรษฐกิจไทย การเมือง/การเลือกตั้ง และสังคม/ความมั่นคง

ภาคกลาง จากระดับ 54.4 มาอยู่ที่ระดับ 57.1 โดยปัจจัยที่ส่งผลต่อความเชื่อมั่น 3 อันดับแรก คือ เศรษฐกิจไทย การเมือง/การเลือกตั้ง และมาตรการของภาครัฐ

ภาคเหนือ จากระดับ 52.3 มาอยู่ที่ระดับ 55.9 ภาคตะวันออกเฉียงเหนือ จากระดับ 51.3 มาอยู่ที่ระดับ 56.5 และภาคใต้ จากระดับ 52.4 มาอยู่ที่ระดับ 54.7 โดยปัจจัยที่ส่งผลต่อความเชื่อมั่น 3 อันดับแรก คือ เศรษฐกิจไทย การเมือง/การเลือกตั้ง และมาตรการของภาครัฐ

## ดัชนีความเชื่อมั่นผู้บริโภค จำแนกรายอาชีพ



เมื่อพิจารณาจำแนกรายอาชีพ พบว่า ดัชนีความเชื่อมั่นผู้บริโภคทุกกลุ่มอาชีพปรับตัวเพิ่มขึ้น เกษตรกร จากระดับ 52.1 มาอยู่ที่ระดับ 53.7 โดยปัจจัยที่ส่งผลต่อความเชื่อมั่น 3 อันดับแรก คือ เศรษฐกิจไทย ราคาสินค้าเกษตร และการเมือง/การเลือกตั้ง

พนักงานของรัฐ จากระดับ 57.3 มาอยู่ที่ระดับ 60.2 กลุ่มผู้ประกอบการ จากระดับ 57.0 มาอยู่ที่ระดับ 59.3 พนักงานเอกชน จากระดับ 52.5 มาอยู่ที่ระดับ 55.5 และกลุ่มรับจ้างอิสระ จากระดับ 51.1 มาอยู่ที่ระดับ 56.6 โดยปัจจัยที่ส่งผลต่อความเชื่อมั่น 3 อันดับแรก คือ เศรษฐกิจไทย การเมือง/การเลือกตั้ง และมาตรการของภาครัฐ

กลุ่มนักศึกษา จากระดับ 52.2 มาอยู่ที่ระดับ 58.0 โดยปัจจัยที่ส่งผลต่อความเชื่อมั่น 3 อันดับแรก คือ เศรษฐกิจไทย การเมือง/การเลือกตั้ง และสังคม/ความมั่นคง

กลุ่มไม่ได้ทำงาน/บ้านอายุ จากระดับ 49.8 มาอยู่ที่ระดับ 57.5 โดยปัจจัยที่ส่งผลต่อความเชื่อมั่น 3 อันดับแรก คือ เศรษฐกิจไทย การเมือง/การเลือกตั้ง และผลจากราคาน้ำมันเชื้อเพลิง

เมื่อพิจารณาจากกลุ่มผู้เชี่ยวชาญ พบว่า ดัชนีความเชื่อมั่นผู้บริโภคปรับตัวลดลง จากระดับ 57.2 อยู่ที่ระดับ 56.0

**หมายเหตุ** ผู้เชี่ยวชาญ คือ ผู้ทรงคุณวุฒิทางเศรษฐกิจของประเทศไทย และมีการติดตามภาวะเศรษฐกิจเป็นประจำ

ดัชนีความเชื่อมั่นผู้บริโภค	2565										เฉลี่ย 2565	2566				
	เม.ย.	พ.ค.	มิ.ย.	ก.ค.	ส.ค.	ก.ย.	ต.ค.	พ.ย.	ธ.ค.	ม.ค.		ก.พ.	มี.ค.	เม.ย.	พ.ค.	
โดยรวม	45.7	44.7	44.3	45.5	46.3	46.4	47.7	49.9	50.4	46.2	51.3	52.5	52.3	53.5	56.6	
ในปัจจุบัน	36.4	35.2	34.4	36.0	36.9	37.1	38.7	40.4	41.3	36.8	42.3	43.6	43.4	44.3	46.5	
ในอนาคต	52.0	51.0	50.9	51.9	52.6	52.5	53.7	56.3	56.5	52.4	57.2	58.5	58.2	59.6	63.3	
รายอาชีพ																
เกษตรกร	46.9	45.7	45.4	46.4	47.1	47.9	49.1	49.2	50.9	47.3	50.6	51.8	50.8	52.1	53.7	
พนักงานเอกชน	43.9	42.5	42.2	43.7	43.2	44.0	45.3	48.6	49.3	43.9	50.5	51.2	50.2	52.5	55.5	
ผู้ประกอบการ	46.2	45.6	44.8	46.0	48.6	47.2	49.2	51.7	51.1	47.1	52.6	54.2	55.7	57.0	59.3	
รับจ้างอิสระ	43.4	42.5	42.8	43.3	44.7	44.4	45.5	47.6	47.4	44.0	48.4	50.4	50.7	51.1	56.6	
พนักงานของรัฐ	52.1	50.7	49.3	51.6	52.1	51.5	52.9	55.7	55.7	52.0	56.9	58.0	57.1	57.3	60.2	
นักศึกษา	43.0	41.6	43.4	45.5	44.9	45.6	45.7	50.1	51.1	44.2	50.9	52.0	52.9	52.2	58.0	
ไม่ได้ทำงาน/บ้านอายุ	40.8	41.9	41.4	40.3	42.2	41.3	40.9	44.9	45.6	42.1	46.9	50.1	52.5	49.8	57.5	
รายภาค																
กรุงเทพฯ และปริมณฑล	42.7	40.7	44.2	43.4	43.1	43.8	48.5	50.8	48.0	43.4	52.2	51.9	51.1	57.2	59.4	
กลาง	46.2	44.5	43.5	44.8	45.1	45.4	44.9	49.3	49.5	45.4	50.9	53.3	54.6	54.4	57.1	
เหนือ	43.8	43.2	42.1	43.4	44.7	45.9	46.9	49.5	50.3	45.1	49.7	50.7	51.1	52.3	55.9	
ตะวันออกเฉียงเหนือ	47.3	46.4	46.8	47.4	49.3	47.8	49.8	51.3	51.5	48.1	52.0	53.0	51.6	51.3	56.5	
ใต้	47.0	46.8	44.2	46.6	46.7	46.8	48.5	48.7	50.5	46.7	51.1	53.2	52.1	52.4	54.7	

- หมายเหตุ**
- สำรวจข้อมูลจากผู้บริโภคจำนวน 4,377 คน ในทุกอำเภอทั่วประเทศ (884 อำเภอ/เขต) แยกเป็น 7 กลุ่มอาชีพ ตามโครงสร้างอาชีพประชากรในแต่ละภาค โดยได้รับความร่วมมือจากธนาคารเพื่อการเกษตรและสหกรณ์การเกษตร (ธ.ก.ส.) และสถาบันการศึกษาทั่วประเทศ
  - การอ่านค่าดัชนี : ระดับค่าของดัชนีมีค่าอยู่ระหว่าง 0-100 หากค่าของดัชนีมีค่าตั้งแต่ระดับ 50 ขึ้นไป หมายถึง ผู้บริโภคมีความเชื่อมั่นต่อภาวะเศรษฐกิจ (อยู่ในช่วงเชื่อมั่น) และหากค่าดัชนีต่ำกว่า 50 หมายถึง ผู้บริโภคมีความไม่เชื่อมั่นต่อภาวะเศรษฐกิจ (อยู่ในช่วงไม่เชื่อมั่น)

กำหนดการเผยแพร่ “ดัชนีความเชื่อมั่นผู้บริโภค” ครั้งต่อไป ในวันพุธที่ 5 กรกฎาคม 2566

## ปัจจัยสำคัญที่ส่งผลต่อความเชื่อมั่นผู้บริโภค

ปัจจัย	เศรษฐกิจไทย (ร้อยละ)	เศรษฐกิจโลก (ร้อยละ)	มาตรการของรัฐ (ร้อยละ)	สังคม/ความมั่นคง (ร้อยละ)	การเมือง (ร้อยละ)	ภัยพิบัติ/โรคระบาด (ร้อยละ)	ราคาสินค้าเกษตร (ร้อยละ)	ผลจากราคาน้ำมันเชื้อเพลิง (ร้อยละ)	อื่น ๆ (ร้อยละ)
<b>รายอาชีพ</b>									
เกษตรกร	36.43	11.25	11.00	4.40	11.25	3.67	19.32	2.44	0.24
พนักงานเอกชน	35.91	5.64	13.96	7.46	26.11	1.99	0.87	7.89	0.17
ผู้ประกอบการ	41.27	6.33	10.11	8.68	20.33	1.43	4.39	7.15	0.31
รับจ้างอิสระ	42.77	7.23	12.54	8.26	19.62	2.06	1.77	5.16	0.59
พนักงานของรัฐ	43.16	7.10	15.10	8.17	18.29	2.31	1.60	3.37	0.89
นักศึกษา	56.50	5.16	5.83	8.74	14.80	1.57	4.48	2.24	0.67
ไม่ได้ทำงาน/บ้านอายุ	45.90	8.20	6.56	3.28	18.03	1.64	6.56	9.84	0.00
<b>รายภาค</b>									
กรุงเทพฯ และปริมณฑล	32.62	7.62	11.17	14.54	17.55	1.24	3.72	11.52	0.00
กลาง	39.28	6.45	10.91	10.25	21.06	2.28	3.32	6.17	0.28
เหนือ	44.95	7.57	13.42	4.24	19.72	1.38	3.33	4.82	0.57
ตะวันออกเฉียงเหนือ	41.71	6.24	13.97	5.59	21.04	3.45	4.38	3.07	0.56
ใต้	46.17	7.27	7.91	6.51	18.62	1.53	5.74	5.74	0.51

- หมายเหตุ**
- สำรวจข้อมูลจากผู้บริโภคจำนวน 4,377 คน ในทุกอำเภอทั่วประเทศ (884 อำเภอ/เขต) แยกเป็น 7 กลุ่มอาชีพ ตามโครงสร้างอาชีพประชากรในแต่ละภาค โดยได้รับความร่วมมือจากธนาคารเพื่อการเกษตรและสหกรณ์การเกษตร (ธ.ก.ส.) และสถาบันการศึกษาทั่วประเทศ
  - การอ่านค่าดัชนี : ระดับค่าของดัชนีมีค่าอยู่ระหว่าง 0-100 หากค่าของดัชนีมีค่าตั้งแต่ระดับ 50 ขึ้นไป หมายถึง ผู้บริโภคมีความเชื่อมั่นต่อภาวะเศรษฐกิจ (อยู่ในช่วงเชื่อมั่น) และหากค่าดัชนีต่ำกว่า 50 หมายถึง ผู้บริโภคมีความไม่เชื่อมั่นต่อภาวะเศรษฐกิจ (อยู่ในช่วงไม่เชื่อมั่น)

กำหนดการเผยแพร่ “ดัชนีความเชื่อมั่นผู้บริโภค” ครั้งต่อไป ในวันพุธที่ 5 กรกฎาคม 2566