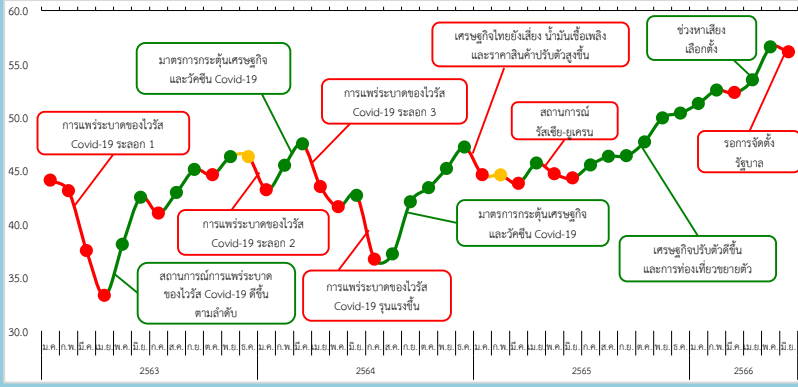


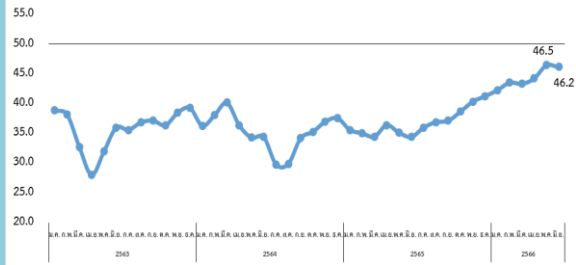
ดัชนีความเชื่อมั่นผู้บริโภคโดยรวม

ดัชนีความเชื่อมั่นผู้บริโภคเดือนมิถุนายน 2566 เท่ากับ 56.1

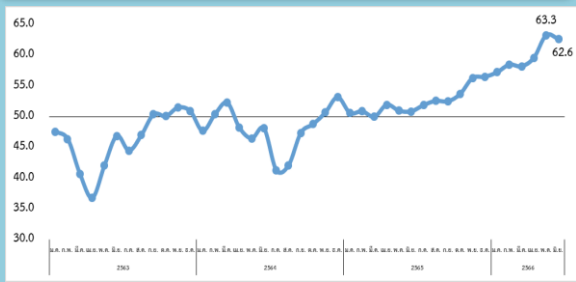


รายการ	พ.ค.66	มิ.ย.66	+/-
1. ดัชนีความเชื่อมั่นผู้บริโภคโดยรวม	56.6	56.1	▼
2. ดัชนีความเชื่อมั่นผู้บริโภคในปัจจุบัน	46.5	46.2	▼
3. ดัชนีความเชื่อมั่นผู้บริโภคในอนาคต (3 เดือนข้างหน้า)	63.3	62.6	▼

ดัชนีความเชื่อมั่นผู้บริโภคในปัจจุบัน

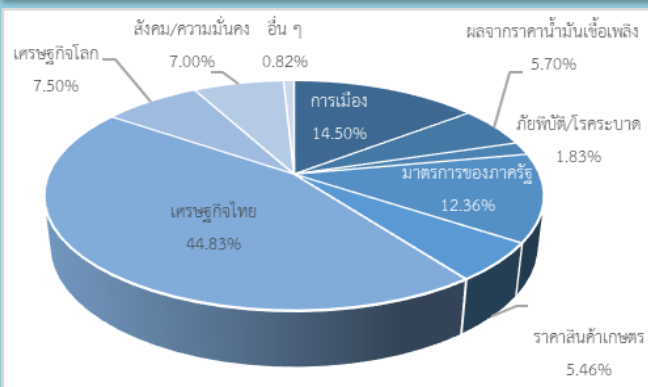


ดัชนีความเชื่อมั่นผู้บริโภคในอนาคต (3 เดือนข้างหน้า)



ดัชนีความเชื่อมั่นผู้บริโภคโดยรวม เดือนมิถุนายน 2566 ปรับลดเล็กน้อยมาอยู่ที่ระดับ 56.1 จากระดับ 56.6 ในเดือนก่อนหน้า และยังคงอยู่ในช่วงเชื่อมั่นติดต่อกันเป็นเดือนที่ 7 (นับตั้งแต่เดือนธันวาคม 2565) สำหรับดัชนีความเชื่อมั่นผู้บริโภคในปัจจุบันปรับลดมาอยู่ที่ระดับ 46.2 จากระดับ 46.5 และดัชนีความเชื่อมั่นผู้บริโภคในอนาคต (3 เดือนข้างหน้า) ปรับลดมาอยู่ที่ระดับ 62.6 จากระดับ 63.3 ปัจจัยสนับสนุนที่ทำให้ประชาชนอยู่ในระดับเชื่อมั่นมาจากการฟื้นตัวของเศรษฐกิจในประเทศเป็นสำคัญ สะท้อนจากภาคการท่องเที่ยวและบริการที่ปรับตัวดีขึ้นหากเทียบกับช่วงเดียวกันของปีก่อนหน้า รวมถึงมาตรการจากภาครัฐช่วยลดภาระค่าครองชีพที่ยังดำเนินการต่อเนื่องหลายโครงการ อาทิ การปรับลดค่าไฟฟ้าผันแปร (Ft) และการปรับลดภาษีน้ำมันดีเซล เพื่อรักษาเสถียรภาพราคาน้ำมันดีเซลที่เป็นต้นทุนของภาคธุรกิจ อุตสาหกรรมและการขนส่ง เป็นต้น อย่างไรก็ตาม ราคาสินค้าอุปโภคบริโภคที่อยู่ในระดับสูง ประกอบกับการอยู่ในช่วงเปลี่ยนผ่านทางการเมือง ส่งผลให้เกิดสภาวะที่ไม่เอื้ออำนวยต่อการตัดสินใจลงทุนและประกอบธุรกิจของภาคเอกชน รวมทั้งภาระหนี้ครัวเรือนอยู่ในระดับสูง อัตราดอกเบี้ยอยู่ในช่วงขาขึ้น จึงทำให้ดัชนีความเชื่อมั่นโดยรวมปรับลดลงเล็กน้อย

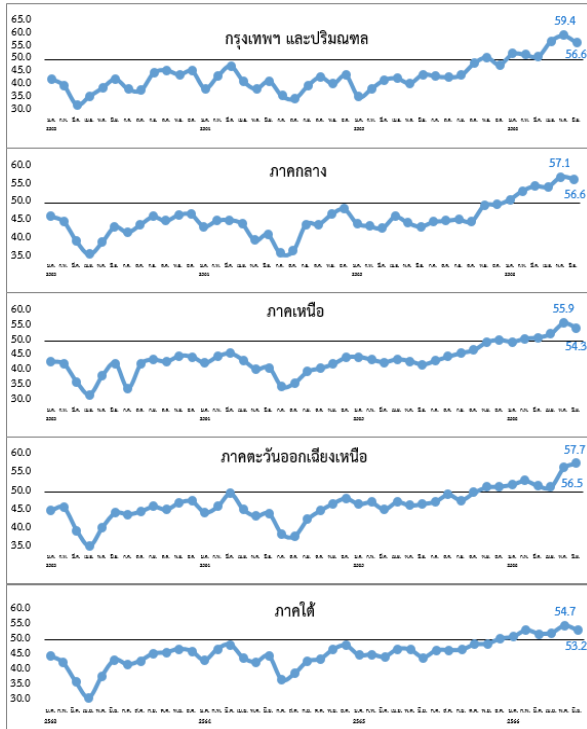
ปัจจัยสำคัญที่ส่งผลต่อความเชื่อมั่นผู้บริโภค



เมื่อพิจารณาปัจจัยสำคัญที่ส่งผลต่อความเชื่อมั่นผู้บริโภคพบว่า ปัจจัยเรื่องเศรษฐกิจไทยส่งผลต่อความเชื่อมั่นผู้บริโภคมากที่สุด คิดเป็นร้อยละ 44.83 รองลงมา คือ การเมือง คิดเป็นร้อยละ 14.50 มาตรการของภาครัฐ คิดเป็นร้อยละ 12.36 เศรษฐกิจโลก คิดเป็นร้อยละ 7.50 สังคม/ความมั่นคง คิดเป็นร้อยละ 7.00 ราคาสินค้าเกษตร คิดเป็น ร้อยละ 5.46 ผลจากราคาน้ำมันเชื้อเพลิง คิดเป็นร้อยละ 5.70 ภัยพิบัติ/โรครระบาด คิดเป็นร้อยละ 1.83 และอื่นๆ คิดเป็นร้อยละ 0.82 ตามลำดับ

หมายเหตุ : ตั้งแต่เดือนมกราคม 2562 สำนักงานนโยบายและยุทธศาสตร์การค้า เริ่มใช้ดัชนีความเชื่อมั่นผู้บริโภคที่มีการปรับปรุงใหม่ (REV .CCI 2019) ซึ่งมีการปรับปรุง ทั้งจำนวนกลุ่มตัวอย่าง แบบสอบถาม และวิธีการสำรวจ

ดัชนีความเชื่อมั่นผู้บริโภคจำแนกรายภาค



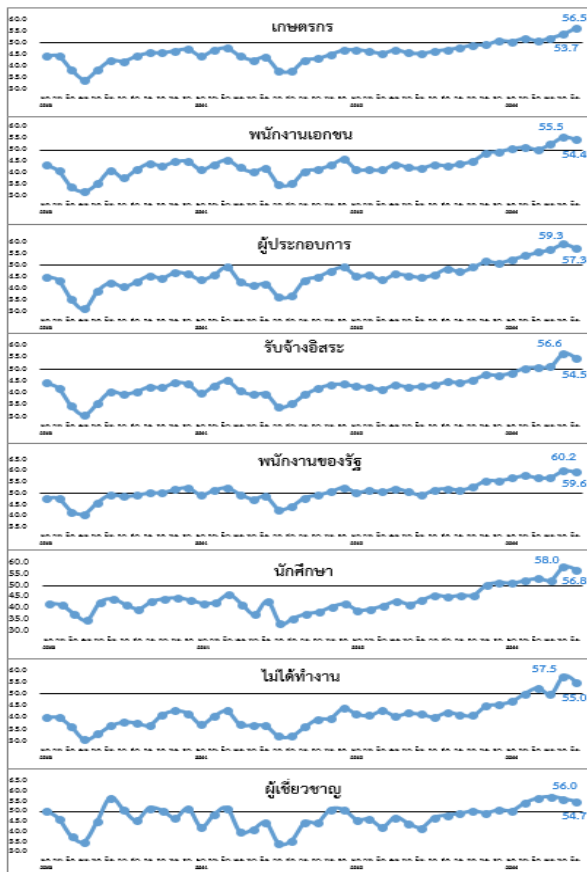
เมื่อพิจารณารายภูมิภาค พบว่า ดัชนีความเชื่อมั่นผู้บริโภคที่ปรับตัวลดลง ได้แก่ กรุงเทพฯ และปริมณฑล จากระดับ 59.4 มาอยู่ที่ระดับ 56.6 โดยปัจจัยที่ส่งผลกระทบต่อความเชื่อมั่น 3 อันดับแรก คือ เศรษฐกิจไทย เศรษฐกิจโลก และมาตรการของภาครัฐ

ภาคกลาง จากระดับ 57.1 มาอยู่ที่ระดับ 56.6 และภาคเหนือ จากระดับ 55.9 มาอยู่ที่ระดับ 54.3 โดยปัจจัยที่ส่งผลกระทบต่อความเชื่อมั่น 3 อันดับแรก คือ เศรษฐกิจไทย การเมือง และมาตรการของภาครัฐ

ภาคใต้ จากระดับ 54.7 มาอยู่ที่ระดับ 53.2 โดยปัจจัยที่ส่งผลกระทบต่อความเชื่อมั่น 3 อันดับแรก คือ เศรษฐกิจไทย การเมือง และเศรษฐกิจโลก

ขณะที่ ภาคตะวันออกเฉียงเหนือ ดัชนีความเชื่อมั่นผู้บริโภคปรับตัวเพิ่มขึ้น จากระดับ 56.5 มาอยู่ที่ระดับ 57.7 โดยปัจจัยที่ส่งผลกระทบต่อความเชื่อมั่น 3 อันดับแรก คือ เศรษฐกิจไทย การเมือง และมาตรการของภาครัฐ

ดัชนีความเชื่อมั่นผู้บริโภค จำแนกรายอาชีพ



เมื่อพิจารณาจำแนกรายอาชีพ พบว่า ดัชนีความเชื่อมั่นผู้บริโภคที่ปรับตัวลดลง ได้แก่ พนักงานเอกชน จากระดับ 55.5 มาอยู่ที่ระดับ 54.4 รับจ้างอิสระ จากระดับ 56.6 มาอยู่ที่ระดับ 54.5 และพนักงานของรัฐ จากระดับ 60.2 มาอยู่ที่ระดับ 59.6 โดยปัจจัยที่ส่งผลกระทบต่อความเชื่อมั่น 3 อันดับแรก คือ เศรษฐกิจไทย การเมือง และมาตรการของภาครัฐ

ผู้ประกอบการ จากระดับ 59.3 มาอยู่ที่ระดับ 57.3 และไม่ได้ทำงาน จากระดับ 57.5 มาอยู่ที่ระดับ 55.0 โดยปัจจัยที่ส่งผลกระทบต่อความเชื่อมั่น 3 อันดับแรก คือ เศรษฐกิจไทย มาตรการของภาครัฐ และการเมือง

นักศึกษา จากระดับ 58.0 มาอยู่ที่ระดับ 56.8 โดยปัจจัยที่ส่งผลกระทบต่อความเชื่อมั่น 3 อันดับแรก คือ เศรษฐกิจไทย สังคม/ความมั่นคง และการเมือง

ขณะที่ เกษตรกร ดัชนีความเชื่อมั่นผู้บริโภคปรับตัวเพิ่มขึ้น จากระดับ 53.7 มาอยู่ที่ระดับ 56.5 โดยปัจจัยที่ส่งผลกระทบต่อความเชื่อมั่น 3 อันดับแรก คือ เศรษฐกิจไทย ราคาสินค้าเกษตร และการเมือง

เมื่อพิจารณาจากกลุ่มผู้เชี่ยวชาญ พบว่า ดัชนีความเชื่อมั่นผู้บริโภคปรับตัวลดลง จากระดับ 56.0 มาอยู่ที่ระดับ 54.7

หมายเหตุ ผู้เชี่ยวชาญ คือ ผู้ทรงคุณวุฒิทางเศรษฐกิจของประเทศไทย และมีการติดตามภาวะเศรษฐกิจเป็นประจำ

ดัชนีความเชื่อมั่นผู้บริโภค	2565							เฉลี่ย 2565	2566					
	มิ.ย.	ก.ค.	ส.ค.	ก.ย.	ต.ค.	พ.ย.	ธ.ค.		ม.ค.	ก.พ.	มี.ค.	เม.ย.	พ.ค.	มิ.ย.
โดยรวม	44.3	45.5	46.3	46.4	47.7	49.9	50.4	46.2	51.3	52.5	52.3	53.5	56.6	56.1
ในปัจจุบัน	34.4	36.0	36.9	37.1	38.7	40.4	41.3	36.8	42.3	43.6	43.4	44.3	46.5	46.2
ในอนาคต	50.9	51.9	52.6	52.5	53.7	56.3	56.5	52.4	57.2	58.5	58.2	59.6	63.3	62.6
รายอาชีพ														
เกษตรกร	45.4	46.4	47.1	47.9	49.1	49.2	50.9	47.3	50.6	51.8	50.8	52.1	53.7	56.5
พนักงานเอกชน	42.2	43.7	43.2	44.0	45.3	48.6	49.3	43.9	50.5	51.2	50.2	52.5	55.5	54.4
ผู้ประกอบการ	44.8	46.0	48.6	47.2	49.2	51.7	51.1	47.1	52.6	54.2	55.7	57.0	59.3	57.3
รับจ้างอิสระ	42.8	43.3	44.7	44.4	45.5	47.6	47.4	44.0	48.4	50.4	50.7	51.1	56.6	54.5
พนักงานของรัฐ	49.3	51.6	52.1	51.5	52.9	55.7	55.7	52.0	56.9	58.0	57.1	57.3	60.2	59.6
นักศึกษา	43.4	45.5	44.9	45.6	45.7	50.1	51.1	44.2	50.9	52.0	52.9	52.2	58.0	56.8
ไม่ได้ทำงาน	41.4	40.3	42.2	41.3	40.9	44.9	45.6	42.1	46.9	50.1	52.5	49.8	57.5	55.0
รายภาค														
กรุงเทพฯ และปริมณฑล	44.2	43.4	43.1	43.8	48.5	50.8	48.0	43.4	52.2	51.9	51.1	57.2	59.4	56.6
กลาง	43.5	44.8	45.1	45.4	44.9	49.3	49.5	45.4	50.9	53.3	54.6	54.4	57.1	56.6
เหนือ	42.1	43.4	44.7	45.9	46.9	49.5	50.3	45.1	49.7	50.7	51.1	52.3	55.9	54.3
ตะวันออกเฉียงเหนือ	46.8	47.4	49.3	47.8	49.8	51.3	51.5	48.1	52.0	53.0	51.6	51.3	56.5	57.7
ใต้	44.2	46.6	46.7	46.8	48.5	48.7	50.5	46.7	51.1	53.2	52.1	52.4	54.7	53.2

- หมายเหตุ**
- สำรวจข้อมูลจากผู้บริโภคจำนวน 4,187 คน ในทุกอำเภอทั่วประเทศ (884 อำเภอ/เขต) แยกเป็น 7 กลุ่มอาชีพ ตามโครงสร้างอาชีพประชากรในแต่ละภาค โดยได้รับความร่วมมือจากธนาคารเพื่อการเกษตรและสหกรณ์การเกษตร (ธ.ก.ส.) และสถาบันการศึกษาทั่วประเทศ
 - การอ่านค่าดัชนี : ระดับค่าของดัชนีมีค่าอยู่ระหว่าง 0-100 หากค่าของดัชนีมีค่าตั้งแต่ระดับ 50 ขึ้นไป หมายถึง ผู้บริโภคมีความเชื่อมั่นต่อภาวะเศรษฐกิจ (อยู่ในช่วงเชื่อมั่น) และหากค่าดัชนีต่ำกว่า 50 หมายถึง ผู้บริโภคมีความไม่เชื่อมั่นต่อภาวะเศรษฐกิจ (อยู่ในช่วงไม่เชื่อมั่น)

กำหนดการเผยแพร่ “ดัชนีความเชื่อมั่นผู้บริโภค” ครั้งต่อไป ในวันจันทร์ที่ 7 สิงหาคม 2566

ปัจจัยสำคัญที่ส่งผลต่อความเชื่อมั่นผู้บริโภค

ปัจจัย	เศรษฐกิจไทย (ร้อยละ)	เศรษฐกิจโลก (ร้อยละ)	มาตรการของรัฐ (ร้อยละ)	สังคม/ความมั่นคง (ร้อยละ)	การเมือง (ร้อยละ)	ภัยพิบัติ/โรคระบาด (ร้อยละ)	ราคาสินค้าเกษตร (ร้อยละ)	ผลจากราคาน้ำมัน เชื้อเพลิง (ร้อยละ)	อื่น ๆ (ร้อยละ)
รายอาชีพ									
เกษตรกร	42.75	2.42	7.25	4.35	10.63	1.93	27.78	2.90	0.00
พนักงานเอกชน	43.24	9.95	13.59	6.96	16.11	1.46	1.72	6.37	0.60
ผู้ประกอบการ	43.40	7.31	14.39	6.32	14.29	2.40	4.36	6.76	0.76
รับจ้างอิสระ	46.76	7.17	8.87	6.83	14.85	2.05	3.92	8.87	0.68
พนักงานของรัฐ	44.13	4.86	15.79	7.29	18.22	2.43	2.43	4.05	0.81
นักศึกษา	55.25	5.25	9.12	11.88	10.77	0.55	3.31	0.55	3.31
ไม่ได้ทำงาน	35.94	9.38	20.31	12.50	14.06	4.69	3.13	0.00	0.00
รายภาค									
กรุงเทพฯ และปริมณฑล	41.81	10.68	10.32	9.43	9.07	3.74	5.34	8.36	1.25
กลาง	49.51	6.72	10.38	8.70	13.14	1.28	3.06	6.32	0.89
เหนือ	42.41	5.54	16.02	5.78	19.16	1.69	4.70	4.58	0.12
ตะวันออกเฉียงเหนือ	42.38	7.08	15.44	5.51	17.60	0.88	7.47	2.85	0.79
ใต้	46.87	8.86	8.17	6.27	11.04	2.59	6.95	8.04	1.23

- หมายเหตุ**
- สำรวจข้อมูลจากผู้บริโภคจำนวน 4,187 คน ในทุกอำเภอทั่วประเทศ (884 อำเภอ/เขต) แยกเป็น 7 กลุ่มอาชีพ ตามโครงสร้างอาชีพประชากรในแต่ละภาค โดยได้รับความร่วมมือจากธนาคารเพื่อการเกษตรและสหกรณ์การเกษตร (ธ.ก.ส.) และสถาบันการศึกษาทั่วประเทศ
 - การอ่านค่าดัชนี : ระดับค่าของดัชนีมีค่าอยู่ระหว่าง 0-100 หากค่าของดัชนีมีค่าตั้งแต่ระดับ 50 ขึ้นไป หมายถึง ผู้บริโภคมีความเชื่อมั่นต่อภาวะเศรษฐกิจ (อยู่ในช่วงเชื่อมั่น) และหากค่าดัชนีต่ำกว่า 50 หมายถึง ผู้บริโภคมีความไม่เชื่อมั่นต่อภาวะเศรษฐกิจ (อยู่ในช่วงไม่เชื่อมั่น)

กำหนดการเผยแพร่ “ดัชนีความเชื่อมั่นผู้บริโภค” ครั้งต่อไป ในวันจันทร์ที่ 7 สิงหาคม 2566