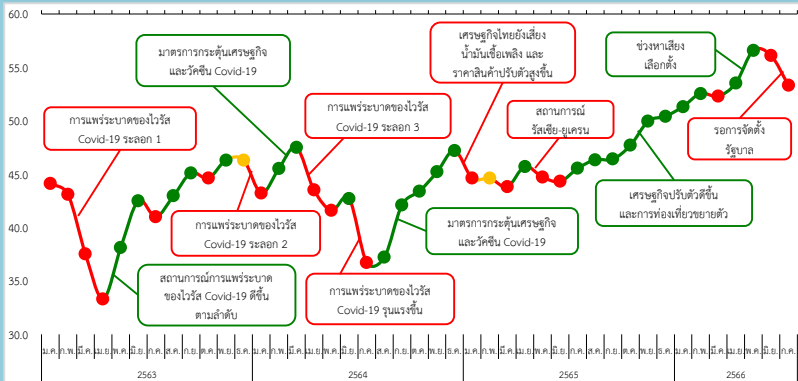
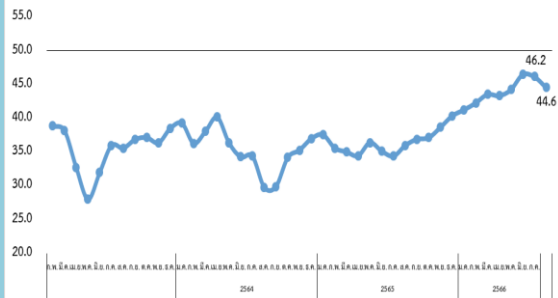


ดัชนีความเชื่อมั่นผู้บริโภคโดยรวม

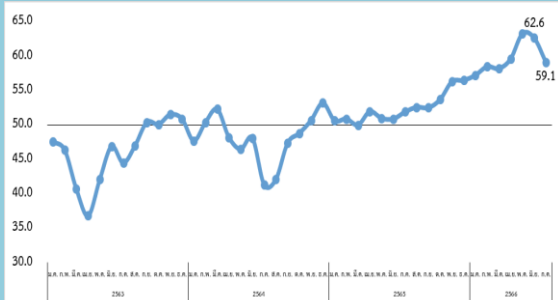
ดัชนีความเชื่อมั่นผู้บริโภคเดือนกรกฎาคม 2566 เท่ากับ 53.3



ดัชนีความเชื่อมั่นผู้บริโภคในปัจจุบัน



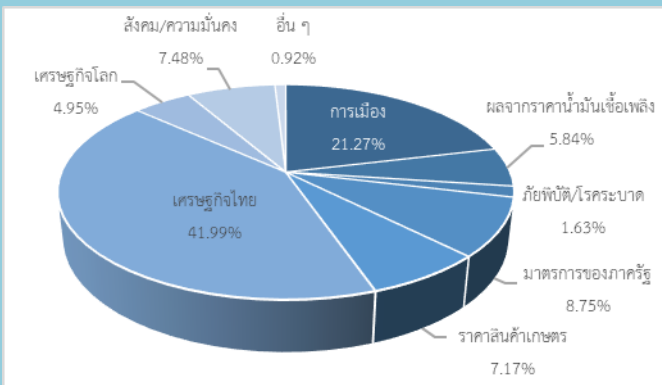
ดัชนีความเชื่อมั่นผู้บริโภคในอนาคต (3 เดือนข้างหน้า)



รายการ	มิ.ย.66	ก.ค.66	+/-
1. ดัชนีความเชื่อมั่นผู้บริโภคโดยรวม	56.1	53.3	▼
2. ดัชนีความเชื่อมั่นผู้บริโภคในปัจจุบัน	46.2	44.6	▼
3. ดัชนีความเชื่อมั่นผู้บริโภคในอนาคต (3 เดือนข้างหน้า)	62.6	59.1	▼

ดัชนีความเชื่อมั่นผู้บริโภคโดยรวม เดือนกรกฎาคม 2566 ปรับลดมาอยู่ที่ระดับ 53.3 จากระดับ 56.1 ในเดือนก่อนหน้า แต่ยังคงอยู่ในช่วงเชื่อมั่นติดต่อกันเป็นเดือนที่ 8 (นับตั้งแต่เดือนธันวาคม 2565) สำหรับดัชนีความเชื่อมั่นผู้บริโภคในปัจจุบันปรับลดมาอยู่ที่ระดับ 44.6 จากระดับ 46.2 และดัชนีความเชื่อมั่นผู้บริโภคในอนาคต (3 เดือนข้างหน้า) ปรับลดมาอยู่ที่ระดับ 59.1 จากระดับ 62.6 สาเหตุการปรับลดลงของความเชื่อมั่นผู้บริโภคโดยรวมคาดว่ามาจาก 1) เศรษฐกิจไทยที่ฟื้นตัวไม่เป็นไปตามที่คาด 2) ปัจจัยทางการเมืองที่อยู่ระหว่างดำเนินการจัดตั้งรัฐบาลที่ยังไม่มีความชัดเจน และ 3) ผลจากราคาน้ำมันเชื้อเพลิงประเภทเบนซิน แก๊สโซฮอล์ ปรับตัวสูงขึ้นจากเดือนก่อนหน้า จากราคาน้ำมันตลาดโลกผันผวน อย่างไรก็ตาม การฟื้นตัวของเศรษฐกิจ โดยเฉพาะภาคการท่องเที่ยว ส่งผลให้ความเชื่อมั่นของประชาชนยังอยู่ในระดับเชื่อมั่นและมีมุมมองเชิงบวกต่อสถานการณ์ต่างๆ ที่จะปรับตัวดีขึ้นต่อไป

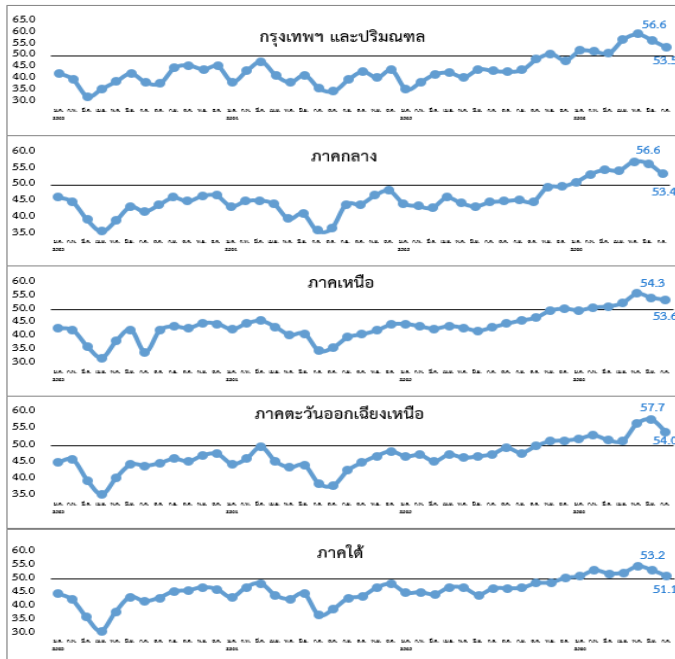
ปัจจัยสำคัญที่ส่งผลต่อความเชื่อมั่นผู้บริโภค



เมื่อพิจารณาปัจจัยสำคัญที่ส่งผลต่อความเชื่อมั่นผู้บริโภคพบว่า ปัจจัยเรื่องเศรษฐกิจไทยส่งผลต่อความเชื่อมั่นผู้บริโภคมากที่สุด คิดเป็นร้อยละ 41.99 รองลงมา คือ การเมือง คิดเป็นร้อยละ 21.27 มาตรการของภาครัฐ คิดเป็นร้อยละ 8.75 สงคราม/ความมั่นคง คิดเป็นร้อยละ 7.48 ราคาสินค้าเกษตร คิดเป็น ร้อยละ 7.17 ผลจากราคาน้ำมันเชื้อเพลิง คิดเป็นร้อยละ 5.84 เศรษฐกิจโลก คิดเป็นร้อยละ 4.95 ภัยพิบัติ/โรคระบาด คิดเป็นร้อยละ 1.63 และอื่นๆ คิดเป็นร้อยละ 0.92 ตามลำดับ

หมายเหตุ : ตั้งแต่เดือนมกราคม 2562 สำนักงานนโยบายและยุทธศาสตร์การค้า เริ่มใช้ดัชนีความเชื่อมั่นผู้บริโภคที่มีการปรับปรุงใหม่ (REV .CCI 2019) ซึ่งมีการปรับปรุง ทั้งจำนวนกลุ่มตัวอย่าง แบบสอบถาม และวิธีการสำรวจ

ดัชนีความเชื่อมั่นผู้บริโภคจำแนกรายภาค



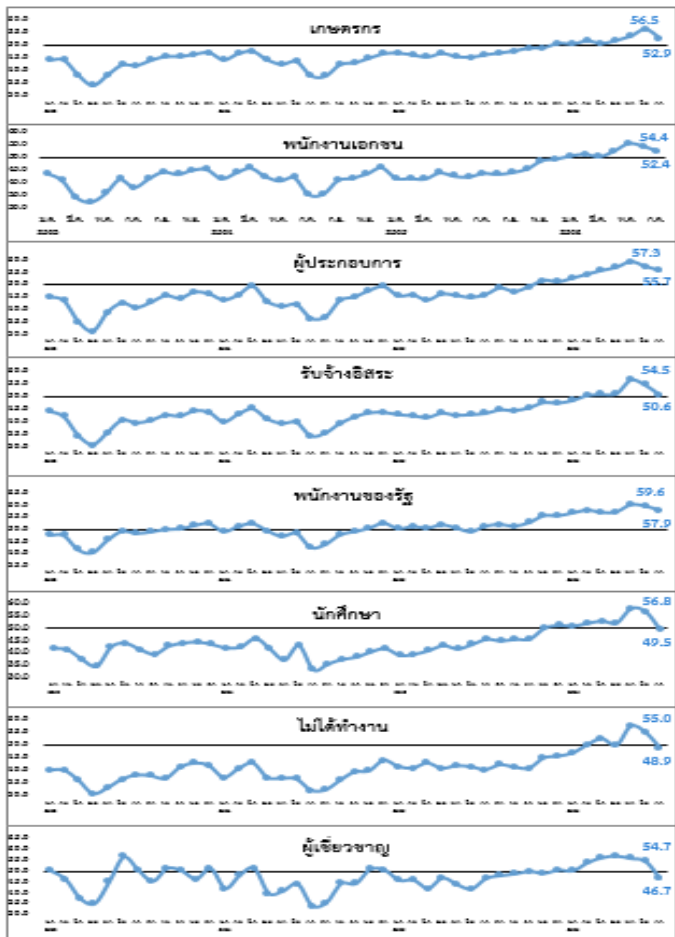
เมื่อพิจารณารายภูมิภาค พบว่า ดัชนีความเชื่อมั่นผู้บริโภคที่ปรับตัวลดลงทุกภาค

กรุงเทพฯ และปริมณฑล ดัชนีปรับตัวลดลงจากระดับ 56.6 มาอยู่ที่ระดับ 53.5 เศรษฐกิจไทย สังคม/ความมั่นคง และการเมือง

ภาคกลาง จากระดับ 56.6 มาอยู่ที่ระดับ 53.4 **ภาคเหนือ** จากระดับ 54.3 มาอยู่ที่ระดับ 53.6 และ**ภาคตะวันออกเฉียงเหนือ** จากระดับ 57.7 มาอยู่ที่ระดับ 54.0 โดยปัจจัยที่ส่งผลกระทบต่อความเชื่อมั่น 3 อันดับแรก คือ เศรษฐกิจไทย การเมือง และมาตรการของภาครัฐ

ภาคใต้ จากระดับ 53.2 มาอยู่ที่ระดับ 51.1 โดยปัจจัยที่ส่งผลกระทบต่อความเชื่อมั่น 3 อันดับแรก คือ เศรษฐกิจไทย การเมือง และราคาสินค้าเกษตร

ดัชนีความเชื่อมั่นผู้บริโภค จำแนกรายอาชีพ



เมื่อพิจารณาจำแนกรายอาชีพ พบว่า ดัชนีความเชื่อมั่นผู้บริโภคที่ปรับตัวลดลงทุกกลุ่มอาชีพ

เกษตรกร ดัชนีความเชื่อมั่นผู้บริโภคปรับตัวลดลงจากระดับ 56.5 มาอยู่ที่ระดับ 52.9 โดยปัจจัยที่ส่งผลกระทบต่อความเชื่อมั่น 3 อันดับแรก คือ เศรษฐกิจไทย ราคาสินค้าเกษตร และการเมือง

พนักงานของรัฐ จากระดับ 59.6 มาอยู่ที่ระดับ 57.9 **นักศึกษา** จากระดับ 56.8 มาอยู่ที่ระดับ 49.5 **พนักงานเอกชน** จากระดับ 54.4 มาอยู่ที่ระดับ 52.4 และ**ไม่ได้ทำงาน** จากระดับ 55.0 มาอยู่ที่ระดับ 48.9 โดยปัจจัยที่ส่งผลกระทบต่อความเชื่อมั่น 3 อันดับแรก คือ เศรษฐกิจไทย การเมือง และสังคม/ความมั่นคง

ผู้ประกอบการ จากระดับ 57.3 มาอยู่ที่ระดับ 55.7 และ**รับจ้างอิสระ** จากระดับ 54.5 มาอยู่ที่ระดับ 50.6 โดยปัจจัยที่ส่งผลกระทบต่อความเชื่อมั่น 3 อันดับแรก คือ เศรษฐกิจไทย การเมือง และมาตรการของภาครัฐ

เมื่อพิจารณาจากกลุ่มผู้เชี่ยวชาญ พบว่า ดัชนีความเชื่อมั่นผู้บริโภคปรับตัวลดลง จากระดับ 54.7 มาอยู่ที่ระดับ 46.7

หมายเหตุ ผู้เชี่ยวชาญ คือ ผู้ทรงคุณวุฒิทางเศรษฐกิจของประเทศไทย และมีการติดตามภาวะเศรษฐกิจเป็นประจำ

ดัชนีความเชื่อมั่นผู้บริโภค	2565						เฉลี่ย 2565	2566						
	ก.ค.	ส.ค.	ก.ย.	ต.ค.	พ.ย.	ธ.ค.		ม.ค.	ก.พ.	มี.ค.	เม.ย.	พ.ค.	มิ.ย.	ก.ค.
โดยรวม	45.5	46.3	46.4	47.7	49.9	50.4	46.2	51.3	52.5	52.3	53.5	56.6	56.1	53.3
ในปัจจุบัน	36.0	36.9	37.1	38.7	40.4	41.3	36.8	42.3	43.6	43.4	44.3	46.5	46.2	44.6
ในอนาคต	51.9	52.6	52.5	53.7	56.3	56.5	52.4	57.2	58.5	58.2	59.6	63.3	62.6	59.1
รายอาชีพ														
เกษตรกร	46.4	47.1	47.9	49.1	49.2	50.9	47.3	50.6	51.8	50.8	52.1	53.7	56.5	52.9
พนักงานเอกชน	43.7	43.2	44.0	45.3	48.6	49.3	43.9	50.5	51.2	50.2	52.5	55.5	54.4	52.4
ผู้ประกอบการ	46.0	48.6	47.2	49.2	51.7	51.1	47.1	52.6	54.2	55.7	57.0	59.3	57.3	55.7
รับจ้างอิสระ	43.3	44.7	44.4	45.5	47.6	47.4	44.0	48.4	50.4	50.7	51.1	56.6	54.5	50.6
พนักงานของรัฐ	51.6	52.1	51.5	52.9	55.7	55.7	52.0	56.9	58.0	57.1	57.3	60.2	59.6	57.9
นักศึกษา	45.5	44.9	45.6	45.7	50.1	51.1	44.2	50.9	52.0	52.9	52.2	58.0	56.8	49.5
ไม่ได้ทำงาน	40.3	42.2	41.3	40.9	44.9	45.6	42.1	46.9	50.1	52.5	49.8	57.5	55.0	48.9
รายภาค														
กรุงเทพฯ และปริมณฑล	43.4	43.1	43.8	48.5	50.8	48.0	43.4	52.2	51.9	51.1	57.2	59.4	56.6	53.5
กลาง	44.8	45.1	45.4	44.9	49.3	49.5	45.4	50.9	53.3	54.6	54.4	57.1	56.6	53.4
เหนือ	43.4	44.7	45.9	46.9	49.5	50.3	45.1	49.7	50.7	51.1	52.3	55.9	54.3	53.6
ตะวันออกเฉียงเหนือ	47.4	49.3	47.8	49.8	51.3	51.5	48.1	52.0	53.0	51.6	51.3	56.5	57.7	54.0
ใต้	46.6	46.7	46.8	48.5	48.7	50.5	46.7	51.1	53.2	52.1	52.4	54.7	53.2	51.1

- หมายเหตุ**
- สำรวจข้อมูลจากผู้บริโภคจำนวน 5,157 คน ในทุกอำเภอทั่วประเทศ (884 อำเภอ/เขต) แยกเป็น 7 กลุ่มอาชีพ ตามโครงสร้างอาชีพประชากรในแต่ละภาค โดยได้รับความร่วมมือจากธนาคารเพื่อการเกษตรและสหกรณ์การเกษตร (ธ.ก.ส.) และสถาบันการศึกษาทั่วประเทศ
 - การอ่านค่าดัชนี : ระดับค่าของดัชนีมีค่าอยู่ระหว่าง 0-100 หากค่าของดัชนีมีค่าตั้งแต่ระดับ 50 ขึ้นไป หมายถึง ผู้บริโภคมีความเชื่อมั่นต่อภาวะเศรษฐกิจ (อยู่ในช่วงเชื่อมั่น) และหากค่าดัชนีต่ำกว่า 50 หมายถึง ผู้บริโภคมีความไม่เชื่อมั่นต่อภาวะเศรษฐกิจ (อยู่ในช่วงไม่เชื่อมั่น)

กำหนดการเผยแพร่ “ดัชนีความเชื่อมั่นผู้บริโภค” ครั้งต่อไป ในวันอังคารที่ 5 กันยายน 2566

ปัจจัยสำคัญที่ส่งผลต่อความเชื่อมั่นผู้บริโภค

ปัจจัย	เศรษฐกิจไทย (ร้อยละ)	เศรษฐกิจโลก (ร้อยละ)	มาตรการของรัฐ (ร้อยละ)	สังคม/ความมั่นคง (ร้อยละ)	การเมือง (ร้อยละ)	ภัยพิบัติ/โรคระบาด (ร้อยละ)	ราคาสินค้าเกษตร (ร้อยละ)	ผลจากราคาน้ำมันเชื้อเพลิง (ร้อยละ)	อื่น ๆ (ร้อยละ)
รายอาชีพ									
เกษตรกร	34.83	3.82	9.45	4.29	18.32	2.19	22.23	4.58	0.29
พนักงานเอกชน	42.51	5.51	9.57	10.38	19.68	1.81	2.17	7.31	1.08
ผู้ประกอบการ	43.00	5.94	10.47	4.81	22.77	0.71	4.38	7.36	0.57
รับจ้างอิสระ	42.60	4.88	8.88	6.36	22.34	1.18	4.88	8.28	0.59
พนักงานของรัฐ	39.26	5.97	7.92	8.79	27.01	1.95	1.41	5.97	1.74
นักศึกษา	56.78	3.68	4.65	9.88	16.47	1.36	5.23	0.39	1.55
ไม่ได้ทำงาน	42.03	2.90	7.25	13.04	23.19	0.00	7.25	4.35	0.00
รายภาค									
กรุงเทพฯ และปริมณฑล	45.60	6.93	7.36	16.16	9.67	1.30	4.04	7.36	1.59
กลาง	43.04	4.02	6.91	6.30	26.07	1.57	4.81	6.39	0.87
เหนือ	35.80	5.15	8.77	5.52	28.12	1.63	8.32	6.06	0.63
ตะวันออกเฉียงเหนือ	39.07	4.82	13.75	6.11	21.06	2.09	8.36	4.34	0.40
ใต้	49.35	4.57	5.33	6.63	16.09	1.30	9.46	5.76	1.52

- หมายเหตุ**
- สำรวจข้อมูลจากผู้บริโภคจำนวน 5,157 คน ในทุกอำเภอทั่วประเทศ (884 อำเภอ/เขต) แยกเป็น 7 กลุ่มอาชีพ ตามโครงสร้างอาชีพประชากรในแต่ละภาค โดยได้รับความร่วมมือจากธนาคารเพื่อการเกษตรและสหกรณ์การเกษตร (ธ.ก.ส.) และสถาบันการศึกษาทั่วประเทศ
 - การอ่านค่าดัชนี : ระดับค่าของดัชนีมีค่าอยู่ระหว่าง 0-100 หากค่าของดัชนีมีค่าตั้งแต่ระดับ 50 ขึ้นไป หมายถึง ผู้บริโภคมีความเชื่อมั่นต่อภาวะเศรษฐกิจ (อยู่ในช่วงเชื่อมั่น) และหากค่าดัชนีต่ำกว่า 50 หมายถึง ผู้บริโภคมีความไม่เชื่อมั่นต่อภาวะเศรษฐกิจ (อยู่ในช่วงไม่เชื่อมั่น)

กำหนดการเผยแพร่ “ดัชนีความเชื่อมั่นผู้บริโภค” ครั้งต่อไป ในวันอังคารที่ 5 กันยายน 2566