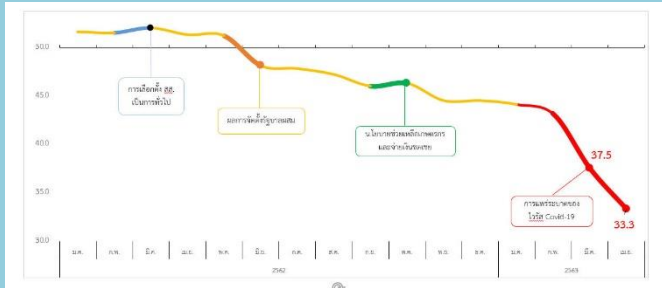


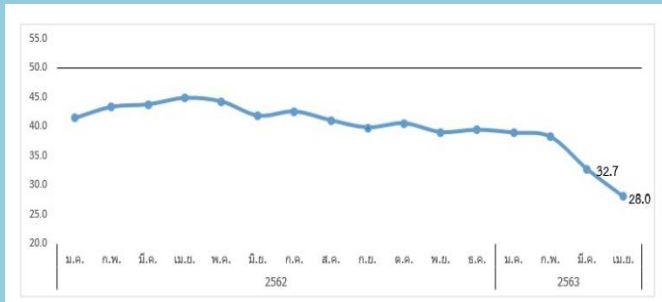
ดัชนีความเชื่อมั่นผู้บริโภคโดยรวม



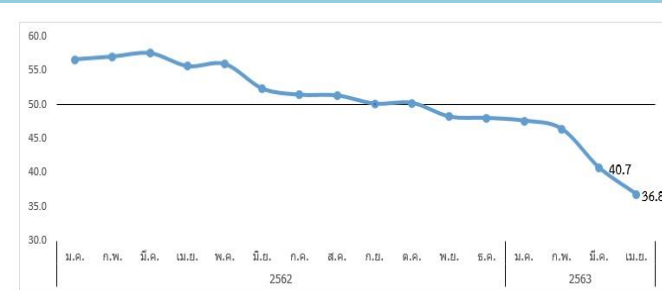
ดัชนีความเชื่อมั่นผู้บริโภคเดือนเมษายน 2563 เท่ากับ 33.3

รายการ	มี.ค. 63	เม.ย. 63	+/-
1. ดัชนีความเชื่อมั่นผู้บริโภคโดยรวม	37.5	33.3	▼
2. ดัชนีความเชื่อมั่นผู้บริโภคในปัจจุบัน	32.7	28.0	▼
3. ดัชนีความเชื่อมั่นผู้บริโภคในอนาคต	40.7	36.8	▼

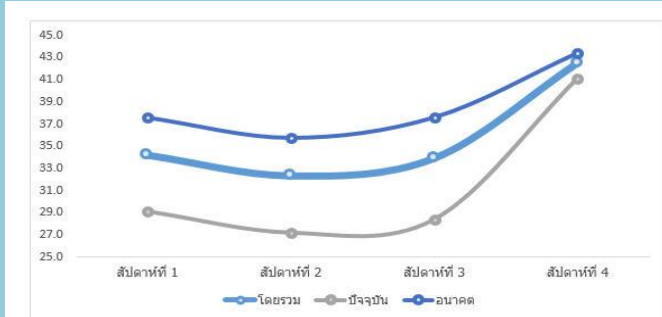
ดัชนีความเชื่อมั่นผู้บริโภคในปัจจุบัน



ดัชนีความเชื่อมั่นผู้บริโภคในอนาคต



ดัชนีความเชื่อมั่นผู้บริโภครายสัปดาห์



ดัชนีความเชื่อมั่นผู้บริโภคโดยรวมเดือนเมษายน 2563 ปรับตัวลดลงต่อเนื่อง โดยอยู่ที่ระดับ 33.3 เทียบกับระดับ 37.5 ในเดือนก่อนหน้า เป็นการลดลงของดัชนีความเชื่อมั่นผู้บริโภคทั้งในปัจจุบันและอนาคต โดยดัชนีความเชื่อมั่นผู้บริโภคในปัจจุบัน ปรับตัวลดลงจากระดับ 32.7 มาอยู่ที่ระดับ 28.0 และดัชนีความเชื่อมั่นผู้บริโภคในอนาคต ลดลงจากระดับ 40.7 มาอยู่ที่ระดับ 36.8

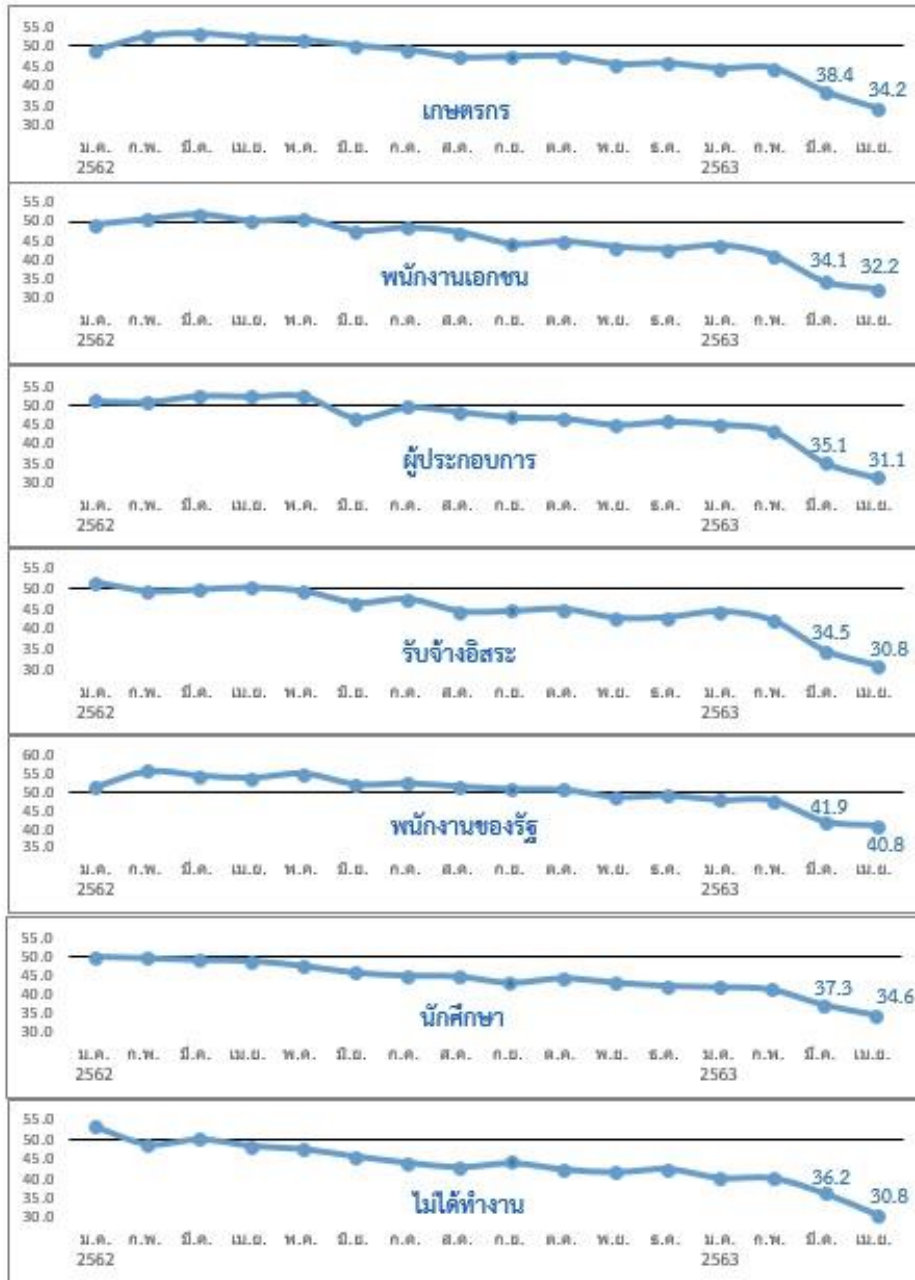
การปรับตัวลดลงของดัชนีความเชื่อมั่นผู้บริโภคโดยรวมในเดือนนี้ มีสาเหตุสำคัญจากการแพร่ระบาดของไวรัสโควิด-19 ทำให้เกิดการจำกัดกิจกรรมทางเศรษฐกิจและสังคมในรูปแบบต่างๆ ส่งผลกระทบต่อการบริโภคของประชาชน และการดำเนินธุรกิจในวงกว้าง

อย่างไรก็ตาม สถานการณ์การติดเชื้อในประเทศไทยมีแนวโน้มดีขึ้น ประกอบกับภาครัฐเริ่มออกมาตรการช่วยเหลือผู้ได้รับผลกระทบในรูปแบบต่างๆ ทั้งมาตรการทั่วไป และมาตรการเฉพาะกลุ่ม คาดว่าน่าจะส่งผลให้ความเชื่อมั่นของประชาชนปรับตัวในทิศทางที่ดีขึ้นได้ในระยะต่อไป

ดัชนีความเชื่อมั่นผู้บริโภคโดยรวมจำแนกรายสัปดาห์พบว่า ลดลงในช่วงสัปดาห์ที่ 1-2 และเริ่มปรับตัวดีขึ้นในสัปดาห์ที่ 3-4 โดยในสัปดาห์สุดท้ายของเดือนปรับตัวสูงขึ้นอย่างมีนัยสำคัญ สอดคล้องกับสถานการณ์โควิด-19 ที่เริ่มมีสัญญาณการปรับตัวที่ดีขึ้นอย่างชัดเจน

หมายเหตุ : ตั้งแต่เดือน มี.ค. 62 สำนักงานนโยบายและยุทธศาสตร์การค้า เริ่มใช้ดัชนีความเชื่อมั่นผู้บริโภคที่มีการปรับปรุงใหม่ (REV. CCI 2019) ซึ่งมีการปรับปรุงทั้งจำนวนกลุ่มตัวอย่าง แบบสอบถาม และวิธีการ

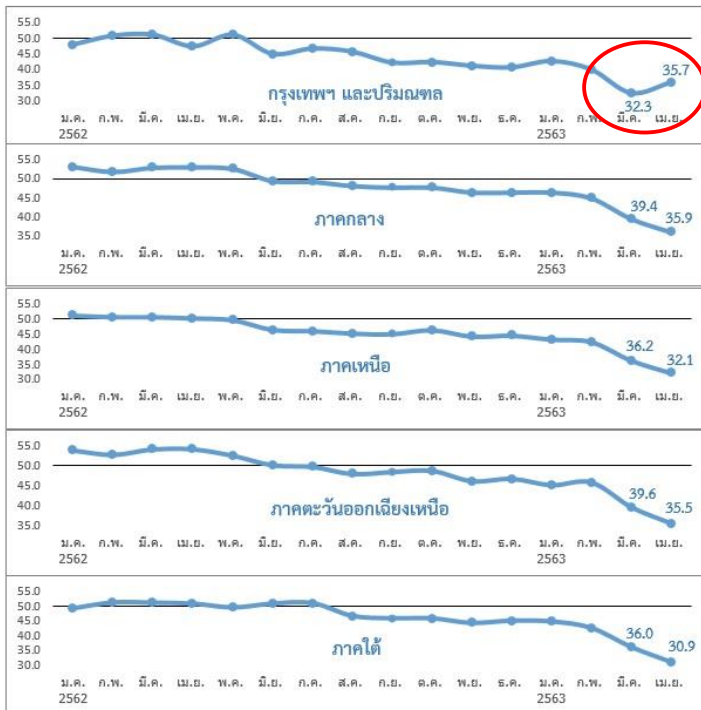
ดัชนีความเชื่อมั่นผู้บริโภค จำแนกรายอาชีพ



เมื่อพิจารณาจำแนกรายอาชีพ พบว่า ดัชนีความเชื่อมั่นผู้บริโภคโดยรวมปรับตัวลดลงจากเดือนก่อนหน้าทุกอาชีพ โดยกลุ่มรับจ้างอิสระ และกลุ่มไม่ได้ทำงาน มีระดับความเชื่อมั่นต่ำที่สุด เมื่อเทียบกับกลุ่มอาชีพอื่นๆ โดยลดลงจากระดับ 34.5 เป็น 30.8 และ จากระดับ 36.2 เป็น 30.8 ตามลำดับ ส่วนกลุ่มเกษตรกร ลดลงจากระดับ 38.4 เป็น 34.2 กลุ่มพนักงานเอกชน จากระดับ 34.1 เป็น 32.2 กลุ่มผู้ประกอบการ จากระดับ 35.1 เป็น 31.1 กลุ่มพนักงานของรัฐ จากระดับ 41.9 เป็น 40.8 และกลุ่มนักศึกษา จากระดับ 37.3 เป็น 34.6

สาเหตุสำคัญที่กลุ่มรับจ้างอิสระ และกลุ่มไม่ได้ทำงาน มีระดับความเชื่อมั่นต่ำที่สุด คาดว่ามาจากมาตรการจำกัดกิจกรรมทางเศรษฐกิจและสังคม เพื่อป้องกันการแพร่ระบาดของโรค ส่งผลกระทบโดยตรงต่อการทำงาน รวมทั้งโอกาสในการหางานทำของประชาชนกลุ่มนี้ อย่างไรก็ตาม รัฐบาลได้มีมาตรการดูแลและเยียวยาให้กับประชาชนที่ได้รับผลกระทบ ซึ่งคาดว่าจะช่วยบรรเทาความเดือดร้อนของประชาชนได้ในระดับหนึ่ง

ดัชนีความเชื่อมั่นผู้บริโภค จำแนกรายภาค



เมื่อพิจารณารายภูมิภาค พบว่า ดัชนีความเชื่อมั่นผู้บริโภคโดยรวมปรับตัวลดลงจากเดือนก่อนหน้าเกือบทุกภาค ยกเว้นกรุงเทพฯ และปริมณฑล ความเชื่อมั่นปรับสูงขึ้น จากระดับ 32.3 มาอยู่ที่ระดับ 35.7 เป็นการสูงขึ้นของประชาชนแทบทุกกลุ่มอาชีพ (ยกเว้นกลุ่มไม่ได้ทำงานและกลุ่มนักศึกษา) สาเหตุสำคัญคาดว่ามาจากตัวเลขจำนวนผู้ติดเชื้อไวรัสโควิด-19 ในช่วงกลางเดือนเมษายน 2563 ของกลุ่มจังหวัดดังกล่าวอยู่ระดับต่ำ ทำให้ประชาชนคลายความกังวลได้ในระดับหนึ่ง

ส่วนภาคกลาง ดัชนีความเชื่อมั่นลดลงจากระดับ 39.4 มาอยู่ที่ระดับ 35.9 ภาคเหนือ จากระดับ 36.2 มาอยู่ที่ระดับ 32.1 ภาคตะวันออกเฉียงเหนือ จากระดับ 39.6 มาอยู่ที่ระดับ 35.5 และภาคใต้ จากระดับ 36.0 มาอยู่ที่ระดับ 30.9

ผลการศึกษาประเด็นที่น่าสนใจ ประจำเดือนเมษายน 2563



ความกังวลใจของประชาชนในปัจจุบัน พบว่า เรื่องที่ผู้บริโภคมีความกังวลมากที่สุด 5 ลำดับแรก ได้แก่

- ไวรัสโควิด-19 จะยืดเยื้อ ร้อยละ 31.5
- สินค้ามีราคาสูงขึ้น ร้อยละ 16.5
- รายได้ลดลง ร้อยละ 15.1
- การขาดแคลนสินค้าจำเป็น ร้อยละ 11.9
- ความไม่มั่นคงในอาชีพ ร้อยละ 8.7

ผลการศึกษาประเด็นที่น่าสนใจประจำเดือนเมษายน 2563

เมื่อพิจารณาเป็นรายสัปดาห์ พบว่า ประชาชนมีความกังวลในเรื่องต่างๆ ดังนี้

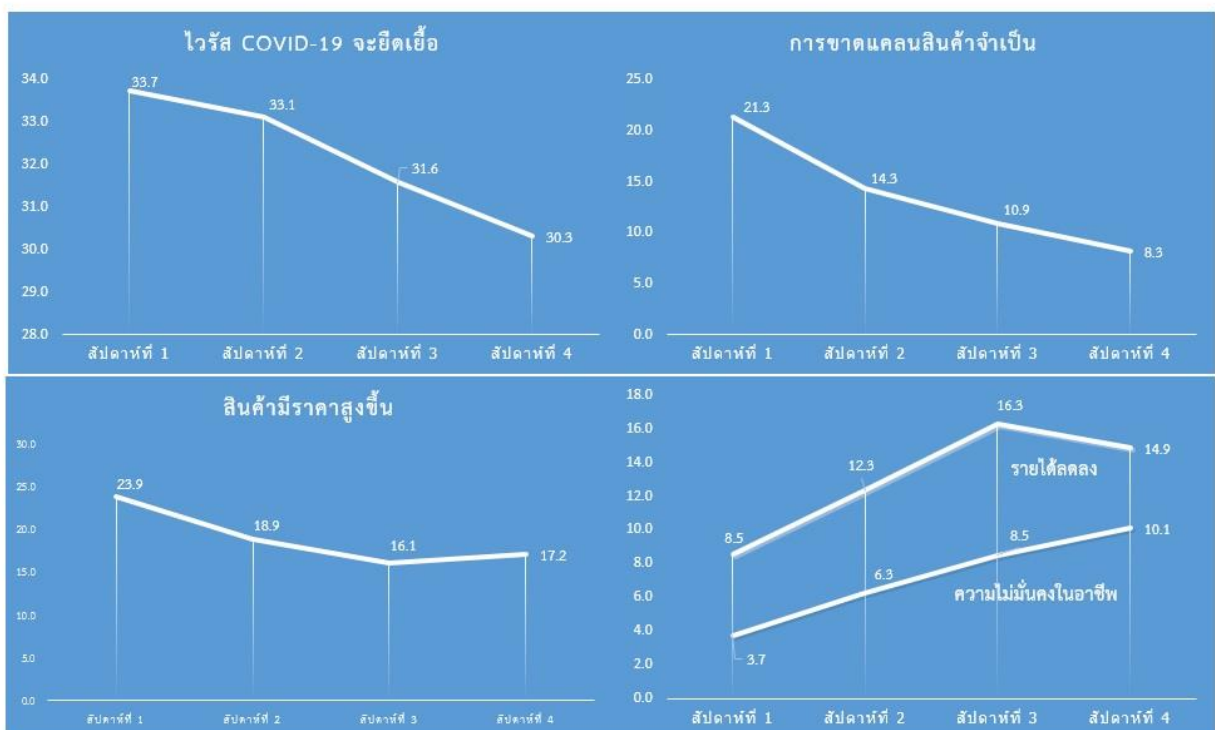
เรื่องที่มีความกังวลลดลง

- ความกังวลต่อการแพร่ระบาดของไวรัส Covid-19 จะยืดเยื้อ ถึงแม้จะยังเป็นเรื่องที่ประชาชนมีความกังวลสูงเป็นอันดับแรก แต่เมื่อพิจารณาข้อมูลเป็นรายสัปดาห์พบว่ามีแนวโน้มลดลง ทั้งนี้เนื่องจากสถิติผู้ติดเชื้อรายใหม่ในประเทศไทยมีแนวโน้มลดลงอย่างต่อเนื่อง จึงเป็นปัจจัยสำคัญให้ประชาชนคลายความกังวลลงจากช่วงก่อนหน้านี้
- ความกังวลต่อการขาดแคลนสินค้าจำเป็นลดลงอย่างมีนัยสำคัญ แม้ในสัปดาห์แรกจะสูงถึงร้อยละ 21.3 แต่ในสัปดาห์ที่ 4 ลดลงเป็นอย่างมาก อยู่ที่ร้อยละ 8.3 สาเหตุสำคัญคาดว่ามาจากการประกาศสถานการณ์ฉุกเฉินทั่วราชอาณาจักร ตั้งแต่วันที่ 26 มีนาคม 2563 ส่งผลให้ประชาชนมีความกังวลต่อการดำเนินชีวิตประจำวันทำให้มีการซื้อสินค้าสำรองไว้เป็นจำนวนมาก สินค้าจึงขาดหายจากชั้นวางในบางช่วงเวลา อย่างไรก็ตาม สถานการณ์ดังกล่าวเริ่มดีขึ้นในระยะต่อมา และภาครัฐได้ปรับมาตรการกำกับ ดูแล และผ่อนคลายเป็นพิเศษในสินค้าจำเป็นเพื่อให้มีปริมาณที่เพียงพอความต้องการ ส่งผลให้ความกังวลของประชาชนลดลง
- ความกังวลต่อสินค้าราคาสูงขึ้น ปรับตัวลดลงจากสัปดาห์แรกที่ร้อยละ 23.9 มาอยู่ที่ร้อยละ 16.1 ในสัปดาห์ที่ 3 แต่ในสัปดาห์ที่ 4 สูงขึ้นเล็กน้อย อยู่ที่ร้อยละ 17.2

เรื่องที่มีความกังวลเพิ่มขึ้น

- ความกังวลต่อความมั่นคงในอาชีพ เพิ่มขึ้น จากร้อยละ 3.7 ในสัปดาห์แรก เป็นร้อยละ 10.1 ในสัปดาห์ที่ 4 เนื่องจากมีมาตรการจำกัดกิจกรรมทางเศรษฐกิจและสังคม เพื่อควบคุมการแพร่ระบาดของโรค ส่งผลกระทบต่อระบบเศรษฐกิจ และสังคมในวงกว้าง บางกิจการต้องหยุดพักชั่วคราว ซึ่งส่งผลต่อการจ้างงาน โดยเป็นที่น่าสังเกตว่ากลุ่มรับจ้างอิสระและพนักงานเอกชนมีความกังวลในด้านนี้มากกว่าอาชีพอื่น
- ความกังวลต่อรายได้ เพิ่มขึ้นอย่างต่อเนื่องในสัปดาห์ที่ 1-3 โดยสัปดาห์ที่ 3 อยู่ที่ร้อยละ 16.3 อย่างไรก็ตาม ในสัปดาห์ที่ 4 ความกังวลลดลงมาอยู่ที่ร้อยละ 14.9 ทั้งนี้ เนื่องจากภาครัฐได้มีมาตรการดูแลเยียวยาผู้ได้รับผลกระทบจากสถานการณ์โรคระบาดอย่างต่อเนื่อง ส่งผลให้ความกังวลเรื่องรายได้ลดลงได้ในระดับหนึ่ง

เป็นที่น่าสังเกตว่า สถานการณ์การแพร่ระบาดของไวรัส COVID-19 ในครั้งนี้ ส่งผลกระทบเป็นวงกว้าง และสร้างความกังวลต่อประชาชนในหลายๆ ด้าน โดยความกังวลด้านสาธารณสุข สังคม และการดำเนินชีวิตประจำวันประชาชนเริ่มลดลง แต่ความกังวลด้านเศรษฐกิจกลับเพิ่มมากขึ้น



ตารางดัชนีความเชื่อมั่นผู้บริโภค

ดัชนีความเชื่อมั่นผู้บริโภค	ปี 2562										ปี 2563			
	เม.ย.	พ.ค.	มิ.ย.	ก.ค.	ส.ค.	ก.ย.	ต.ค.	พ.ย.	ธ.ค.	เฉลี่ย	ม.ค.	ก.พ.	มี.ค.	เม.ย.
โดยรวม	51.3	51.2	48.1	47.8	47.2	46.0	46.3	44.5	44.5	48.8	44.1	43.1	37.5	33.3
ในปัจจุบัน	44.8	44.2	41.8	42.5	41.0	39.8	40.5	39.0	39.4	42.0	38.9	38.2	32.7	28.0
ในอนาคต	55.6	55.9	52.3	51.4	51.3	50.1	50.2	48.2	48.0	53.3	47.6	46.4	40.7	36.8
รายอาชีพ														
เกษตรกร	51.9	51.4	49.9	48.9	47.0	47.2	47.3	45.3	45.5	49.4	44.2	44.3	38.4	34.2
พนักงานเอกชน	49.9	50.4	47.3	48.2	47.0	43.9	44.6	43.2	42.6	47.8	43.6	41.0	34.1	32.2
ผู้ประกอบการ	52.4	52.5	46.8	49.6	48.4	47.0	46.7	45.0	45.9	49.4	45.1	43.5	35.1	31.1
รับจ้างอิสระ	50.1	49.2	46.3	47.3	44.5	44.3	44.8	42.6	42.8	47.2	44.2	42.0	34.5	30.8
พนักงานของรัฐ	53.9	55.1	52.1	52.4	51.5	50.8	50.6	48.6	49.0	52.4	47.8	47.7	41.9	40.8
นักศึกษา	48.8	47.5	45.7	44.9	44.7	43.0	44.2	43.1	42.2	46.4	41.9	41.3	37.3	34.6
ไม่ได้ทำงาน	48.3	47.5	45.6	44.0	42.9	43.9	42.3	41.6	42.4	46.2	40.1	40.1	36.2	30.8
รายภาค														
กรุงเทพฯ และปริมณฑล	47.2	50.9	44.8	46.5	45.5	42.0	42.2	41.0	40.5	46.3	42.5	39.8	32.3	35.7
กลาง	52.9	52.5	49.3	49.1	48.0	47.6	47.6	46.3	46.3	50.1	46.3	44.8	39.4	35.9
เหนือ	50.1	49.5	46.3	45.9	45.1	44.9	46.2	44.1	44.4	47.6	43.1	42.3	36.2	32.1
ตะวันออกเฉียงเหนือ	54.1	52.5	50.1	49.7	47.9	48.4	48.7	46.1	46.7	50.7	45.1	45.8	39.6	35.5
ใต้	50.8	49.5	50.8	51.0	46.6	45.8	45.8	44.2	45.0	48.7	44.7	42.5	36.0	30.9

- หมายเหตุ**
- สำรวจข้อมูลจากผู้บริโภคจำนวน 7,642 คน ในทุกอำเภอทั่วประเทศ (884 อำเภอ/เขต) แยกเป็น 7 กลุ่มอาชีพ ตามโครงสร้างอาชีพประชากรในแต่ละจังหวัด
 - การอ่านค่าดัชนี : ระดับค่าของดัชนีมีค่าอยู่ระหว่าง 0 – 100 หากค่าของดัชนีมีค่าตั้งแต่ระดับ 50 ขึ้นไป หมายถึง ผู้บริโภคมีความเชื่อมั่นต่อภาวะเศรษฐกิจ (อยู่ในช่วงเชื่อมั่น) และหากค่าดัชนีต่ำกว่า 50 หมายถึง ผู้บริโภคมีความไม่เชื่อมั่นต่อภาวะเศรษฐกิจ (อยู่ในช่วงไม่เชื่อมั่น)

กำหนดการแถลงข่าว “สถานการณ์ด้านราคาสินค้าและบริการ” ครั้งต่อไป ในวันที่ 5 มิถุนายน 2563