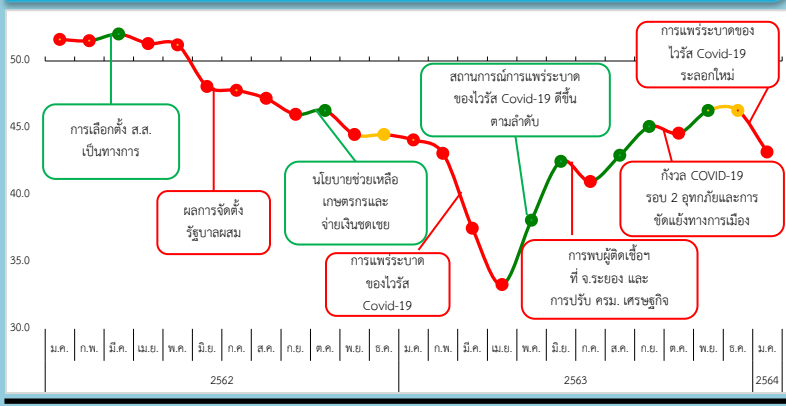


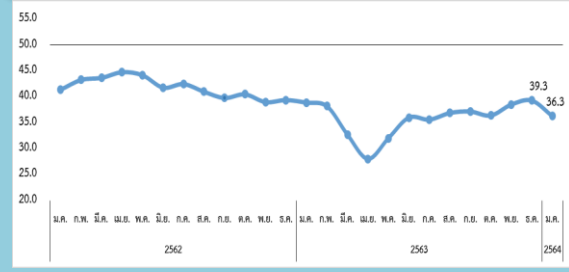
ดัชนีความเชื่อมั่นผู้บริโภคโดยรวม

ดัชนีความเชื่อมั่นผู้บริโภคเดือนมกราคม 2564 เท่ากับ **43.2**

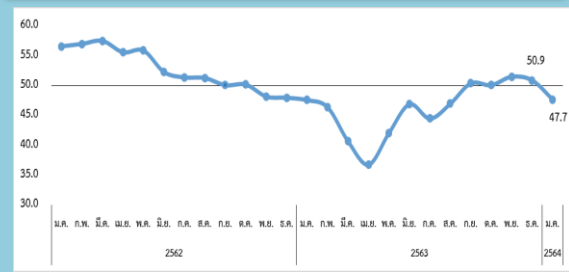


รายการ	ธ.ค. 63	ม.ค. 64	+/-
1. ดัชนีความเชื่อมั่นผู้บริโภคโดยรวม	46.3	43.2	▼
2. ดัชนีความเชื่อมั่นผู้บริโภคในปัจจุบัน	39.3	36.3	▼
3. ดัชนีความเชื่อมั่นผู้บริโภคในอนาคต	50.9	47.7	▼

ดัชนีความเชื่อมั่นผู้บริโภคในปัจจุบัน

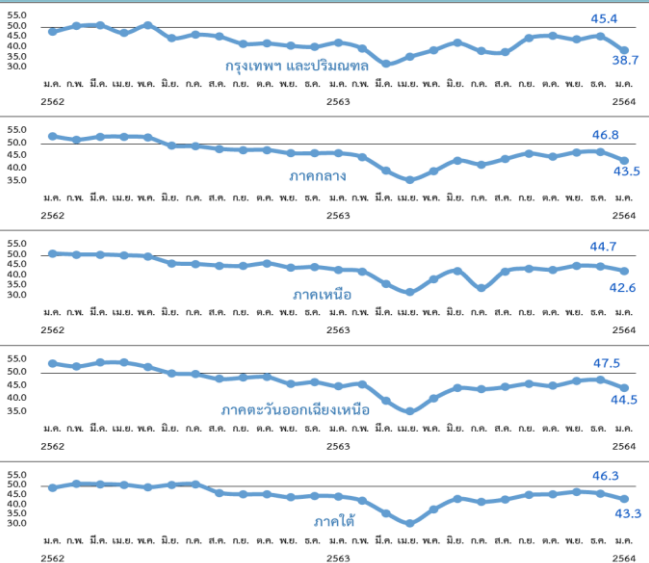


ดัชนีความเชื่อมั่นผู้บริโภคในอนาคต



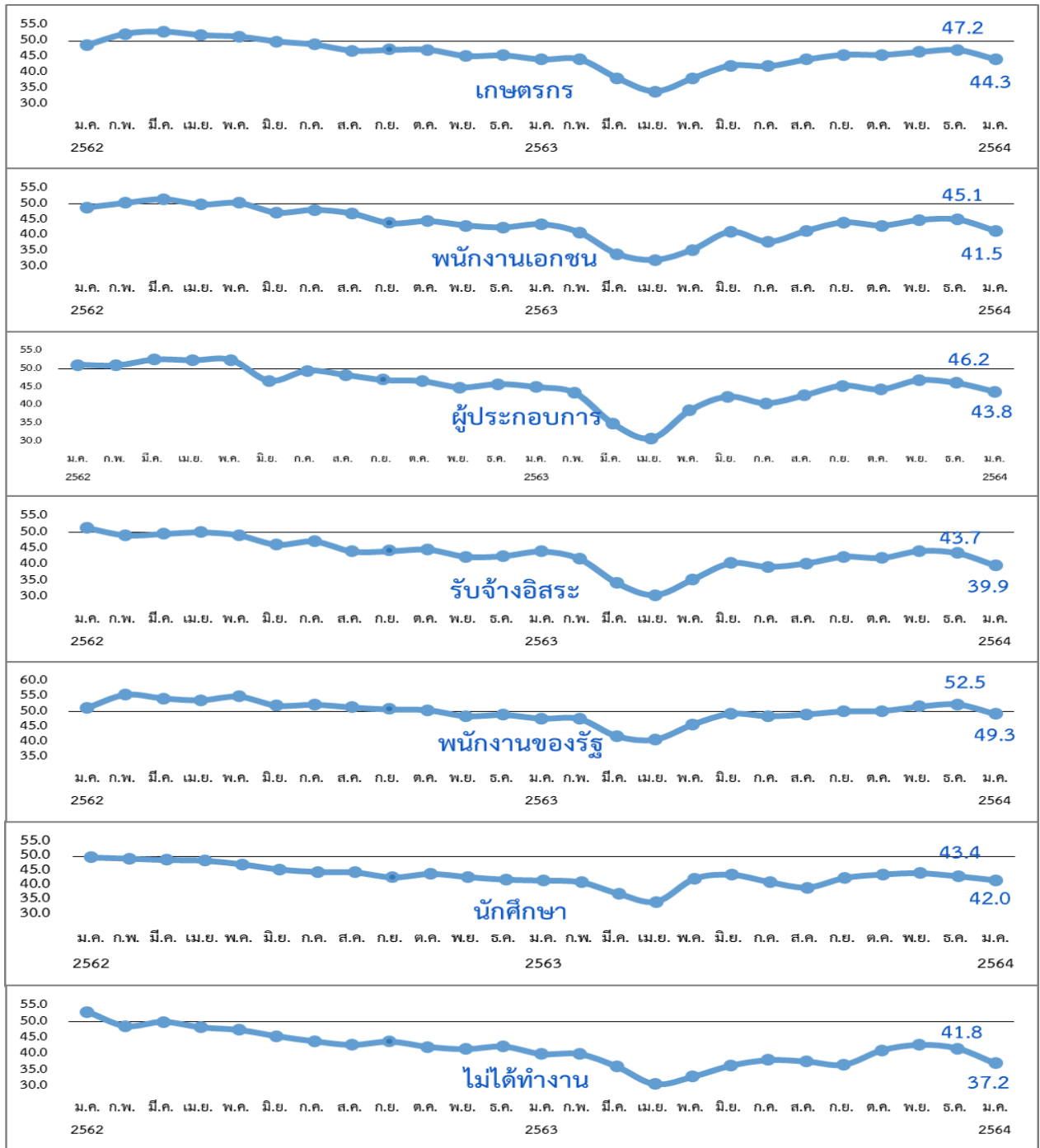
ดัชนีความเชื่อมั่นผู้บริโภคโดยรวม เดือนมกราคม 2564 ปรับตัวลดลงมาอยู่ที่ระดับ 43.2 เทียบกับระดับ 46.3 ในเดือนก่อนหน้า เป็นการปรับตัวลดลงทั้งดัชนีความเชื่อมั่นผู้บริโภคในปัจจุบันและในอนาคต โดยดัชนีความเชื่อมั่นผู้บริโภคในปัจจุบันปรับตัวลดลงจากระดับ 39.3 มาอยู่ที่ระดับ 36.3 สาเหตุมาจากความกังวลต่อการระบาดของเชื้อไวรัส Covid-19 ระลอกใหม่ ซึ่งมีการแพร่ระบาดอย่างรวดเร็วและมีผู้ติดเชื้อจำนวนมากกว่ารอบแรก และถึงแม้ว่าจะยังไม่มีกรณีล็อกดาวน์ทั่วประเทศ แต่ได้มีการประกาศมาตรการควบคุมการระบาดของเชื้อไวรัส Covid-19 ในบางพื้นที่ตามระดับความรุนแรงของสถานการณ์ อย่างไรก็ตามเนื่องจากกิจกรรมทางเศรษฐกิจต่าง ๆ ยังคงดำเนินการต่อไปได้ ประกอบกับเริ่มมีสัญญาณที่ดีขึ้นจากวัคซีนที่จะเริ่มใช้ในเดือนกุมภาพันธ์ 64 และการค้าโลกที่เริ่มปรับตัวดีขึ้นตามการเลือกตั้งประธานาธิบดีของสหรัฐ ทำให้ความเชื่อมั่นผู้บริโภคยังอยู่ในระดับที่สูงกว่าช่วงการระบาดของเชื้อไวรัส Covid-19 ในรอบแรก ดัชนีความเชื่อมั่นผู้บริโภคในอนาคต พบว่าปรับลดลงจากระดับ 50.9 มาอยู่ที่ระดับ 47.7

ดัชนีความเชื่อมั่นผู้บริโภคจำแนกรายภาค



เมื่อพิจารณารายภูมิภาค พบว่า ดัชนีความเชื่อมั่นผู้บริโภคปรับตัวลดลงในทุกภูมิภาค โดยกรุงเทพฯ และปริมณฑลปรับลดลงจากระดับ 45.4 มาอยู่ที่ระดับ 38.7 ซึ่งต่ำที่สุดเมื่อเทียบกับภาคอื่น ๆ คาดว่าสาเหตุมาจากการระบาดของไวรัส Covid-19 ที่มีจำนวนผู้ติดเชื้อจำนวนมากในเขตพื้นที่กรุงเทพฯและปริมณฑล ทำให้พื้นที่ส่วนใหญ่เป็นพื้นที่ควบคุมการแพร่ระบาดระดับสูงสุด มีการประกาศปิดสถานศึกษา และห้ามดำเนินกิจกรรมทางเศรษฐกิจหลายกิจกรรม ส่วนภาคกลางปรับตัวลดลงจากระดับ 46.8 มาอยู่ที่ระดับ 43.5 ภาคเหนือ จากระดับ 44.7 มาอยู่ที่ระดับ 42.6 และภาคตะวันออกเฉียงเหนือ จากระดับ 47.5 มาอยู่ที่ระดับ 44.5 และภาคใต้ จากระดับ 46.3 มาอยู่ที่ระดับ 43.3

ดัชนีความเชื่อมั่นผู้บริโภค จำแนกรายอาชีพ



เมื่อพิจารณาจำแนกรายอาชีพ พบว่า ดัชนีความเชื่อมั่นผู้บริโภคปรับตัวลดลงจากเดือนก่อนหน้าทุกกลุ่มอาชีพ เป็นที่น่าสังเกตว่ากลุ่มไม่ได้ทำงานและกลุ่มรับจ้างอิสระได้รับผลกระทบจากการระบาดของไวรัส Covid-19 มากที่สุดและมีความเชื่อมั่นต่ำที่สุด สอดคล้องกับสถานการณ์ที่มีการระงับกิจกรรมทางเศรษฐกิจโดยเฉพาะกิจการขนาดเล็ก ซึ่งกลุ่มไม่ได้ทำงานปรับลดลงจากระดับ 41.8 มาอยู่ที่ 37.2 รองลงมาคือ รับจ้างอิสระ จากระดับ 43.7 มาอยู่ที่ระดับ 39.9 กลุ่มพนักงานเอกชนจากระดับ 45.1 มาอยู่ที่ 41.5 กลุ่มนักศึกษาจากระดับ 43.4 มาอยู่ที่ 42.0 กลุ่มผู้ประกอบการจากระดับ 46.2 มาอยู่ที่ระดับ 43.8 กลุ่มเกษตรกรจากระดับ 47.2 มาอยู่ที่ระดับ 44.3 และกลุ่มพนักงานของรัฐจากระดับ 52.5 มาอยู่ที่ระดับ 49.3

ตารางดัชนีความเชื่อมั่นผู้บริโภค

ดัชนีความเชื่อมั่นผู้บริโภค	เฉลี่ยปี 62	ปี 2563												เฉลี่ยปี 63	ปี 2564 ม.ค.
		ม.ค.	ก.พ.	มี.ค.	เม.ย.	พ.ค.	มิ.ย.	ก.ค.	ส.ค.	ก.ย.	ต.ค.	พ.ย.	ธ.ค.		
โดยรวม	48.4	44.1	43.1	37.5	33.3	38.1	42.5	41.0	43.0	45.1	44.6	46.3	46.3	42.1	43.2
ในปัจจุบัน	41.8	38.9	38.2	32.7	28.0	32.0	36.0	35.6	36.9	37.2	36.4	38.5	39.3	35.8	36.3
ในอนาคต	52.8	47.6	46.4	40.7	36.8	42.1	46.9	44.5	47.0	50.4	50.1	51.5	50.9	46.2	47.7
รายอาชีพ															
เกษตรกร	49.4	44.2	44.3	38.4	34.2	38.3	42.3	42.1	44.2	45.7	45.7	46.6	47.2	42.8	44.3
พนักงานเอกชน	47.8	43.6	41.0	34.1	32.2	35.5	41.2	38.0	41.5	44.2	43.2	44.9	45.1	40.4	41.5
ผู้ประกอบการ	49.4	45.1	43.5	35.1	31.1	38.7	42.5	40.7	42.8	45.5	44.5	47.0	46.2	41.9	43.8
รับจ้างอิสระ	47.2	44.2	42.0	34.5	30.8	35.6	40.6	39.5	40.5	42.6	42.2	44.4	43.7	40.1	39.9
พนักงานของรัฐ	52.4	47.8	47.7	41.9	40.8	45.8	49.4	48.6	49.2	50.2	50.3	51.8	52.5	48.0	49.3
นักศึกษา	46.4	41.9	41.3	37.3	34.6	42.5	43.9	41.4	39.5	42.8	44.0	44.4	43.4	41.4	42.0
ไม่ได้ทำงาน	46.2	40.1	40.1	36.2	30.8	33.1	36.5	38.2	37.8	36.8	41.2	42.9	41.8	38.0	37.2
รายภาค															
กรุงเทพฯ และปริมณฑล	46.3	42.5	39.8	32.3	35.7	38.9	42.4	38.5	37.9	44.8	44.5	44.1	45.4	40.6	38.7
กลาง	50.1	46.3	44.8	39.4	35.9	39.2	43.4	41.9	44.0	46.2	45.0	46.7	46.8	43.3	43.5
เหนือ	47.6	43.1	42.3	36.2	32.1	38.4	42.5	34.1	42.3	43.7	43.1	45.0	44.7	40.6	42.6
ตะวันออกเฉียงเหนือ	50.7	45.1	45.8	39.6	35.5	40.5	44.4	44.0	44.8	46.1	45.3	47.1	47.5	43.8	44.5
ใต้	48.7	44.7	42.5	36.0	30.9	37.9	43.4	41.9	43.1	45.5	45.8	47.1	46.3	42.0	43.3

- หมายเหตุ** 1. สํารวจข้อมูลจากผู้บริโภคจํานวน 7,789 คน ในทุกอําเภอทั่วประเทศ (884 อําเภอ/เขต) แยกเป็น 7 กลุ่มอาชีพ ตามโครงสร้างอาชีพประชากรในแต่ละภาค โดยได้รับความร่วมมือจากธนาคารเพื่อการเกษตรและสหกรณ์การเกษตร (ธ.ก.ส.) และสถาบันการศึกษาทั่วประเทศ
2. การอ่านค่าดัชนี : ระดับค่าของดัชนีมีค่าอยู่ระหว่าง 0 – 100 หากค่าของดัชนีมีค่าตั้งแต่ระดับ 50 ขึ้นไป หมายถึง ผู้บริโภคมีความเชื่อมั่นต่อภาวะเศรษฐกิจ (อยู่ในช่วงเชื่อมั่น) และหากค่าดัชนีต่ำกว่า 50 หมายถึง ผู้บริโภคมีความไม่เชื่อมั่นต่อภาวะเศรษฐกิจ (อยู่ในช่วงไม่เชื่อมั่น)

กำหนดการแถลงข่าว “สถานการณ์ด้านราคาสินค้าและบริการ” ครั้งต่อไป ในวันที่ 5 มีนาคม 2564