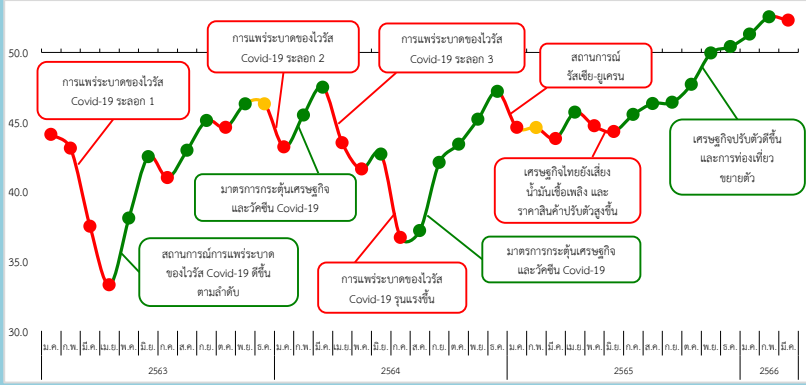


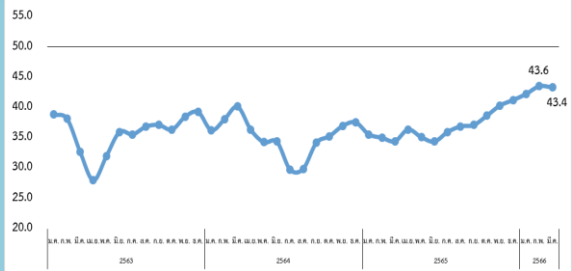
### ดัชนีความเชื่อมั่นผู้บริโภคโดยรวม

ดัชนีความเชื่อมั่นผู้บริโภคเดือนมีนาคม 2566 เท่ากับ 52.3

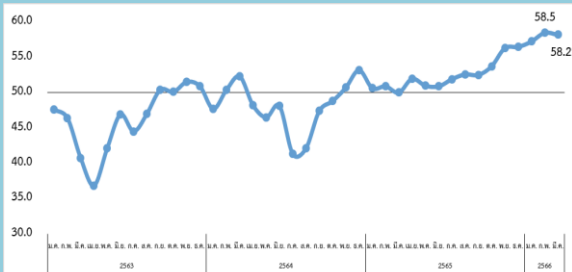


รายการ	ก.พ.66	มี.ค.66	+/-
1. ดัชนีความเชื่อมั่นผู้บริโภคโดยรวม	52.5	52.3	▼
2. ดัชนีความเชื่อมั่นผู้บริโภคในปัจจุบัน	43.6	43.4	▼
3. ดัชนีความเชื่อมั่นผู้บริโภคในอนาคต (3 เดือนข้างหน้า)	58.5	58.2	▼

### ดัชนีความเชื่อมั่นผู้บริโภคในปัจจุบัน

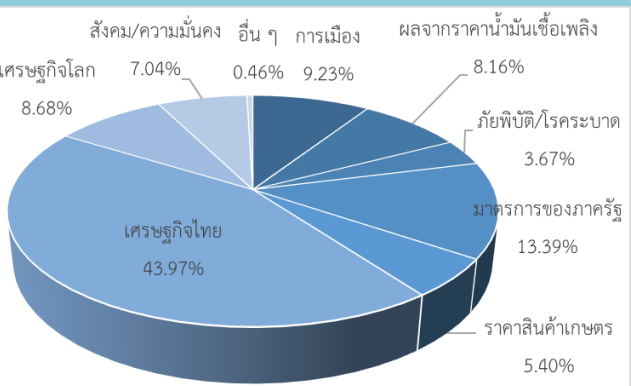


### ดัชนีความเชื่อมั่นผู้บริโภคในอนาคต (3 เดือนข้างหน้า)



ดัชนีความเชื่อมั่นผู้บริโภคโดยรวม เดือนมีนาคม 2566 ปรับลดลงเล็กน้อยมาอยู่ที่ระดับ 52.3 จากระดับ 52.5 ในเดือนก่อนหน้า แต่ยังคงอยู่ในช่วงเชื่อมั่นติดต่อกันเป็นเดือนที่ 4 (นับตั้งแต่เดือนธันวาคม 2565) สำหรับดัชนีความเชื่อมั่นผู้บริโภคในปัจจุบันปรับลดมาอยู่ที่ระดับ 43.4 จากระดับ 43.6 และดัชนีความเชื่อมั่นผู้บริโภคในอนาคต (3 เดือนข้างหน้า) ปรับลดมาอยู่ที่ระดับ 58.2 จากระดับ 58.5 สาเหตุการปรับลดลงเล็กน้อยแต่ยังคงอยู่ในช่วงเชื่อมั่น โดยรวมมาจาก (1) เศรษฐกิจในประเทศฟื้นตัวอย่างค่อยเป็นค่อยไป แม้ว่าจะไม่ใช่ฤดูกาลของการท่องเที่ยวแต่จำนวนนักท่องเที่ยวต่างชาติเพิ่มขึ้นหากเทียบกับช่วงเวลาเดียวกันของปีก่อนหน้า (2) ราคาสินค้าอุปโภคบริโภคบางรายการปรับตัวลดลง โดยเฉพาะน้ำมันเชื้อเพลิงทั้งประเภทดีเซลและเบนซิน (3) มาตรการช่วยเหลือด้านการลดค่าครองชีพและการกระตุ้นเศรษฐกิจจากภาครัฐที่ยังคงดำเนินการ อาทิ การตรึงค่าไฟฟ้ากลุ่มครัวเรือน โครงการเราเที่ยวด้วยกันเฟส 5 เป็นต้น และ (4) การอยู่ในช่วงเริ่มหาเสียงเพื่อเลือกตั้งในกลางเดือน พ.ค. ส่งผลให้กิจกรรมทางเศรษฐกิจเพิ่มขึ้น รวมทั้งประชาชนส่วนมากมีการคาดหวังที่จะมีส่วนร่วมในการกำหนดทิศทางการเมือง ส่งผลให้ความเชื่อมั่นอยู่ในเกณฑ์ที่ดี อย่างไรก็ตาม ประชาชนมีความกังวลต่อภาวะค่าครองชีพที่ยังคงอยู่ในระดับสูง โดยเฉพาะค่าไฟฟ้าครัวเรือนที่ปรับเพิ่มขึ้น ทำให้ดัชนีความเชื่อมั่นผู้บริโภคมีการปรับตัวแบบค่อยเป็นค่อยไป

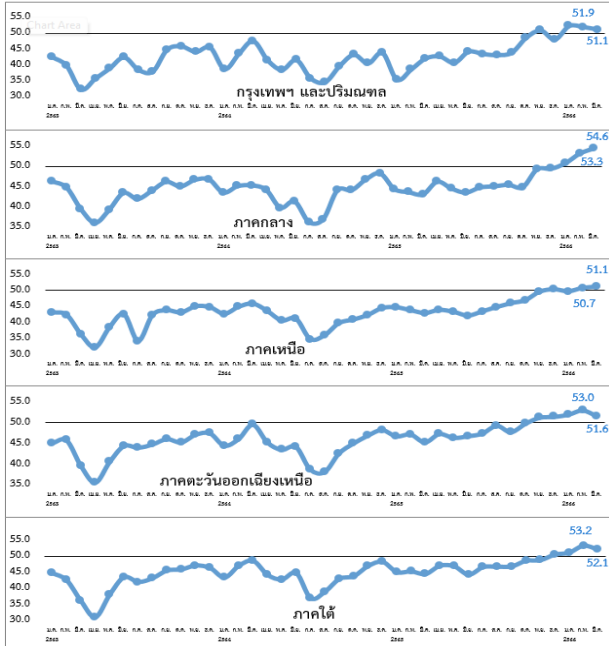
### ปัจจัยสำคัญที่ส่งผลต่อความเชื่อมั่นผู้บริโภค



เมื่อพิจารณาปัจจัยสำคัญที่ส่งผลต่อความเชื่อมั่นผู้บริโภค พบว่าปัจจัยเรื่องเศรษฐกิจไทยส่งผลต่อความเชื่อมั่นผู้บริโภคมากที่สุด คิดเป็นร้อยละ 43.97 รองลงมาคือ มาตรการของภาครัฐ คิดเป็นร้อยละ 13.39 การเมือง คิดเป็นร้อยละ 9.23 เศรษฐกิจโลก คิดเป็นร้อยละ 8.68 ผลจากราคาน้ำมันเชื้อเพลิง คิดเป็นร้อยละ 8.16 สังคม/ความมั่นคง คิดเป็นร้อยละ 7.04 ราคาสินค้าเกษตร คิดเป็นร้อยละ 5.40 ภัยพิบัติ/โรคระบาด คิดเป็นร้อยละ 3.67 และอื่น ๆ คิดเป็นร้อยละ 0.46 ตามลำดับ

หมายเหตุ : ตั้งแต่เดือนมกราคม 2562 สำนักงานนโยบายและยุทธศาสตร์การค้า เริ่มใช้ดัชนีความเชื่อมั่นผู้บริโภคที่มีการปรับปรุงใหม่ (REV .CCI 2019) ซึ่งมีการปรับปรุง ทั้งจำนวนกลุ่มตัวอย่าง แบบสอบถาม และวิธีการสำรวจ

## ดัชนีความเชื่อมั่นผู้บริโภคจำแนกรายภาค



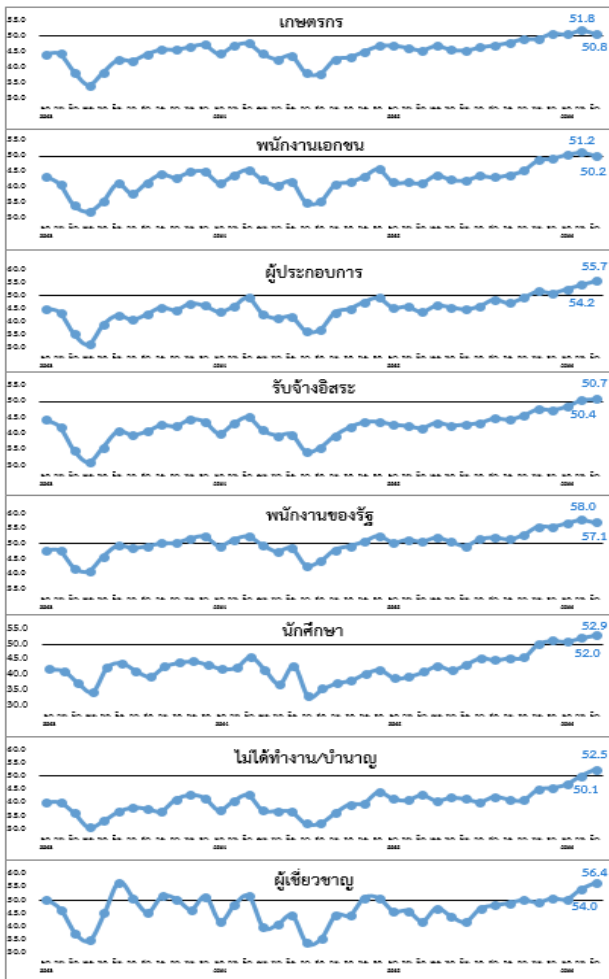
เมื่อพิจารณารายภูมิภาค พบว่า ดัชนีความเชื่อมั่นผู้บริโภคที่ปรับตัวเพิ่มขึ้น ได้แก่ ภาคกลาง จากระดับ 53.3 มาอยู่ที่ระดับ 54.6 และภาคเหนือ จากระดับ 50.7 มาอยู่ที่ระดับ 51.1 โดยปัจจัยที่ส่งผลต่อความเชื่อมั่น 3 อันดับแรก คือ เศรษฐกิจไทย มาตรการของภาครัฐ และผลจากราคาน้ำมันเชื้อเพลิง

สำหรับดัชนีความเชื่อมั่นผู้บริโภคที่ปรับตัวลดลง ได้แก่ กรุงเทพฯ และปริมณฑล จากระดับ 51.9 มาอยู่ที่ระดับ 51.1 โดยปัจจัยที่ส่งผลต่อความเชื่อมั่น 3 อันดับแรก คือ เศรษฐกิจไทย เศรษฐกิจโลก และมาตรการของภาครัฐ

ภาคตะวันออกเฉียงเหนือ จากระดับ 53.0 มาอยู่ที่ระดับ 51.6 โดยปัจจัยที่ส่งผลต่อความเชื่อมั่น 3 อันดับแรก คือ เศรษฐกิจไทย มาตรการของภาครัฐ และการเมือง

ภาคใต้ จากระดับ 53.2 มาอยู่ที่ระดับ 52.1 โดยปัจจัยที่ส่งผลต่อความเชื่อมั่น 3 อันดับแรก คือ เศรษฐกิจไทย มาตรการของภาครัฐ และเศรษฐกิจโลก

## ดัชนีความเชื่อมั่นผู้บริโภค จำแนกรายอาชีพ



เมื่อพิจารณาจำแนกรายอาชีพ พบว่า ดัชนีความเชื่อมั่นผู้บริโภคกลุ่มอาชีพที่ปรับตัวเพิ่มขึ้น ได้แก่ กลุ่มผู้ประกอบการ จากระดับ 54.2 มาอยู่ที่ระดับ 55.7 โดยปัจจัยที่ส่งผลต่อความเชื่อมั่น 3 อันดับแรก คือ เศรษฐกิจไทย มาตรการของภาครัฐ และผลจากราคาน้ำมันเชื้อเพลิง

กลุ่มรับจ้างอิสระ จากระดับ 50.4 มาอยู่ที่ระดับ 50.7 โดยปัจจัยที่ส่งผลต่อความเชื่อมั่น 3 อันดับแรก คือ เศรษฐกิจไทย มาตรการของภาครัฐ และสังคม/ความมั่นคง

กลุ่มนักศึกษา จากระดับ 52.0 มาอยู่ที่ระดับ 52.9 โดยปัจจัยที่ส่งผลต่อความเชื่อมั่น 3 อันดับแรก คือ เศรษฐกิจไทย มาตรการของภาครัฐ และการเมือง

กลุ่มไม่ได้ทำงาน/บำนาญ จากระดับ 50.1 มาอยู่ที่ระดับ 52.5 โดยปัจจัยที่ส่งผลต่อความเชื่อมั่น 3 อันดับแรก คือ เศรษฐกิจไทย มาตรการของภาครัฐ และเศรษฐกิจโลก

สำหรับดัชนีความเชื่อมั่นผู้บริโภคที่ปรับตัวลดลง ได้แก่ เกษตรกร จากระดับ 51.8 มาอยู่ที่ระดับ 50.8 โดยปัจจัยที่ส่งผลต่อความเชื่อมั่น 3 อันดับแรก คือ เศรษฐกิจไทย ราคาสินค้าเกษตร และมาตรการของภาครัฐ

พนักงานเอกชน จากระดับ 51.2 มาอยู่ที่ระดับ 50.2 โดยปัจจัยที่ส่งผลต่อความเชื่อมั่น 3 อันดับแรก คือ เศรษฐกิจไทย มาตรการของภาครัฐ และการเมือง

พนักงานของรัฐ จากระดับ 58.0 มาอยู่ที่ระดับ 57.1 คือ เศรษฐกิจไทย มาตรการของภาครัฐ และเศรษฐกิจโลก

เมื่อพิจารณาจากกลุ่มผู้เชี่ยวชาญ พบว่า ดัชนีความเชื่อมั่นผู้บริโภคปรับตัวเพิ่มขึ้น จากระดับ 54.0 มาอยู่ที่ระดับ 56.4

**หมายเหตุ** ผู้เชี่ยวชาญ คือ ผู้ทรงคุณวุฒิทางเศรษฐกิจของประเทศไทย และมีการติดตามภาวะเศรษฐกิจเป็นประจำ

ดัชนีความเชื่อมั่นผู้บริโภค	2565											เฉลี่ย 2565	2566		
	ก.พ.	มี.ค.	เม.ย.	พ.ค.	มิ.ย.	ก.ค.	ส.ค.	ก.ย.	ต.ค.	พ.ย.	ธ.ค.		ม.ค.	ก.พ.	มี.ค.
โดยรวม	44.6	43.8	45.7	44.7	44.3	45.5	46.3	46.4	47.7	49.9	50.4	46.2	51.3	52.5	52.3
ในปัจจุบัน	35.1	34.5	36.4	35.2	34.4	36.0	36.9	37.1	38.7	40.4	41.3	36.8	42.3	43.6	43.4
ในอนาคต	50.9	50.0	52.0	51.0	50.9	51.9	52.6	52.5	53.7	56.3	56.5	52.4	57.2	58.5	58.2
รายอาชีพ															
เกษตรกร	46.3	45.5	46.9	45.7	45.4	46.4	47.1	47.9	49.1	49.2	50.9	47.3	50.6	51.8	50.8
พนักงานเอกชน	41.6	41.4	43.9	42.5	42.2	43.7	43.2	44.0	45.3	48.6	49.3	43.9	50.5	51.2	50.2
ผู้ประกอบการ	45.8	43.7	46.2	45.6	44.8	46.0	48.6	47.2	49.2	51.7	51.1	47.1	52.6	54.2	55.7
รับจ้างอิสระ	42.4	41.6	43.4	42.5	42.8	43.3	44.7	44.4	45.5	47.6	47.4	44.0	48.4	50.4	50.7
พนักงานของรัฐ	51.3	50.7	52.1	50.7	49.3	51.6	52.1	51.5	52.9	55.7	55.7	52.0	56.9	58.0	57.1
นักศึกษา	39.5	41.0	43.0	41.6	43.4	45.5	44.9	45.6	45.7	50.1	51.1	44.2	50.9	52.0	52.9
ไม่ได้ทำงาน/บ้านอายุ	40.9	42.9	40.8	41.9	41.4	40.3	42.2	41.3	40.9	44.9	45.6	42.1	46.9	50.1	52.5
รายภาค															
กรุงเทพฯ และ ปริมณฑล	38.6	42.0	42.7	40.7	44.2	43.4	43.1	43.8	48.5	50.8	48.0	43.4	52.2	51.9	51.1
กลาง	43.6	43.0	46.2	44.5	43.5	44.8	45.1	45.4	44.9	49.3	49.5	45.4	50.9	53.3	54.6
เหนือ	43.7	42.9	43.8	43.2	42.1	43.4	44.7	45.9	46.9	49.5	50.3	45.1	49.7	50.7	51.1
ตะวันออกเฉียงเหนือ	47.2	45.3	47.3	46.4	46.8	47.4	49.3	47.8	49.8	51.3	51.5	48.1	52.0	53.0	51.6
ใต้	45.2	44.4	47.0	46.8	44.2	46.6	46.7	46.8	48.5	48.7	50.5	46.7	51.1	53.2	52.1

- หมายเหตุ**
- สำรวจข้อมูลจากผู้บริโภคจำนวน 4,792 คน ในทุกอำเภอทั่วประเทศ (884 อำเภอ/เขต) แยกเป็น 7 กลุ่มอาชีพ ตามโครงสร้างอาชีพประชากรในแต่ละภาค โดยได้รับความร่วมมือจากธนาคารเพื่อการเกษตรและสหกรณ์การเกษตร (ธ.ก.ส.) และสถาบันการศึกษาทั่วประเทศ
  - การอ่านค่าดัชนี : ระดับค่าของดัชนีมีค่าอยู่ระหว่าง 0-100 หากค่าของดัชนีมีค่าตั้งแต่ระดับ 50 ขึ้นไป หมายถึง ผู้บริโภคมีความเชื่อมั่นต่อภาวะเศรษฐกิจ (อยู่ในช่วงเชื่อมั่น) และหากค่าดัชนีต่ำกว่า 50 หมายถึง ผู้บริโภคมีความไม่เชื่อมั่นต่อภาวะเศรษฐกิจ (อยู่ในช่วงไม่เชื่อมั่น)

กำหนดการเผยแพร่ “ดัชนีความเชื่อมั่นผู้บริโภค” ครั้งต่อไป ในวันพุธที่ 3 พฤษภาคม 2566

## ปัจจัยสำคัญที่ส่งผลต่อความเชื่อมั่นผู้บริโภค

ปัจจัย	เศรษฐกิจไทย (ร้อยละ)	เศรษฐกิจโลก (ร้อยละ)	มาตรการของรัฐ (ร้อยละ)	สังคม/ความมั่นคง (ร้อยละ)	การเมือง (ร้อยละ)	ภัยพิบัติ/โรคระบาด (ร้อยละ)	ราคาสินค้าเกษตร (ร้อยละ)	ผลจากราคาน้ำมัน เชื้อเพลิง (ร้อยละ)	อื่น ๆ (ร้อยละ)
<b>รายอาชีพ</b>									
เกษตรกร	40.30	7.07	11.51	2.63	7.40	5.26	21.22	4.61	0.00
พนักงานเอกชน	46.38	8.07	11.87	7.47	10.38	3.06	1.57	10.23	0.97
ผู้ประกอบการ	42.16	9.51	15.24	5.73	7.78	3.46	4.43	11.46	0.22
รับจ้างอิสระ	43.11	7.85	13.94	9.94	9.29	3.21	4.33	8.33	0.00
พนักงานของรัฐ	39.37	12.21	15.79	7.79	9.47	3.16	1.89	10.11	0.21
นักศึกษา	51.61	6.91	11.90	8.36	10.29	4.66	4.02	1.45	0.80
ไม่ได้ทำงาน/บำนาญ	42.42	15.15	16.67	7.58	4.55	4.55	3.03	4.55	1.52
<b>รายภาค</b>									
กรุงเทพฯ และปริมณฑล	38.54	13.37	10.76	7.81	10.42	5.21	1.04	10.59	2.26
กลาง	44.85	9.38	10.85	7.54	9.01	2.39	5.24	10.57	0.18
เหนือ	40.41	6.28	15.38	5.96	10.83	5.31	4.66	10.94	0.22
ตะวันออกเฉียงเหนือ	44.42	7.44	18.04	7.44	8.74	4.13	5.50	4.13	0.16
ใต้	49.29	9.01	9.77	6.51	7.82	1.95	8.90	6.41	0.33

- หมายเหตุ**
- สำรวจข้อมูลจากผู้บริโภคจำนวน 4,792 คน ในทุกอำเภอทั่วประเทศ (884 อำเภอ/เขต) แยกเป็น 7 กลุ่มอาชีพ ตามโครงสร้างอาชีพประชากรในแต่ละภาค โดยได้รับความร่วมมือจากธนาคารเพื่อการเกษตรและสหกรณ์การเกษตร (ธ.ก.ส.) และสถาบันการศึกษาทั่วประเทศ
  - การอ่านค่าดัชนี : ระดับค่าของดัชนีมีค่าอยู่ระหว่าง 0-100 หากค่าของดัชนีมีค่าตั้งแต่ระดับ 50 ขึ้นไป หมายถึง ผู้บริโภค มีความเชื่อมั่นต่อภาวะเศรษฐกิจ (อยู่ในช่วงเชื่อมั่น) และหากค่าดัชนีต่ำกว่า 50 หมายถึง ผู้บริโภคมีความไม่เชื่อมั่นต่อภาวะเศรษฐกิจ (อยู่ในช่วงไม่เชื่อมั่น)

กำหนดการเผยแพร่ “ดัชนีความเชื่อมั่นผู้บริโภค” ครั้งที่ 3 พฤษภาคม 2566