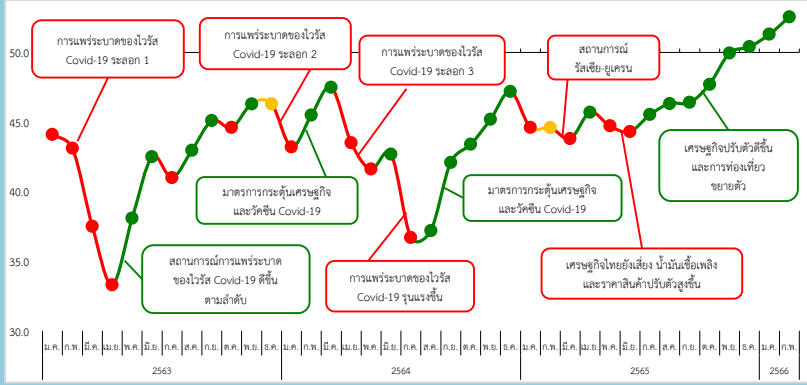


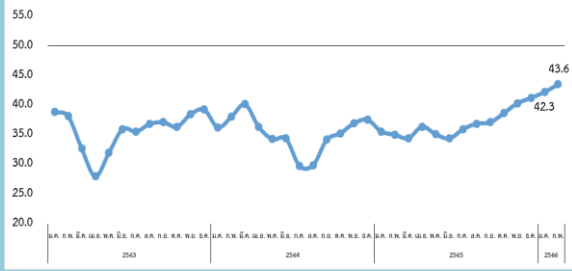
ดัชนีความเชื่อมั่นผู้บริโภคโดยรวม

ดัชนีความเชื่อมั่นผู้บริโภคเดือนกุมภาพันธ์ 2566 เท่ากับ 52.5

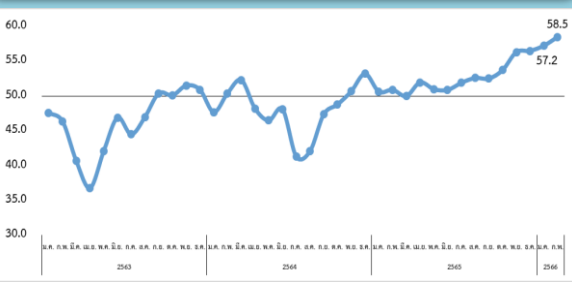


รายการ	ม.ค.66	ก.พ.66	+/-
1. ดัชนีความเชื่อมั่นผู้บริโภคโดยรวม	51.3	52.5	▲
2. ดัชนีความเชื่อมั่นผู้บริโภคในปัจจุบัน	42.3	43.6	▲
3. ดัชนีความเชื่อมั่นผู้บริโภคในอนาคต (3 เดือนข้างหน้า)	57.2	58.5	▲

ดัชนีความเชื่อมั่นผู้บริโภคในปัจจุบัน

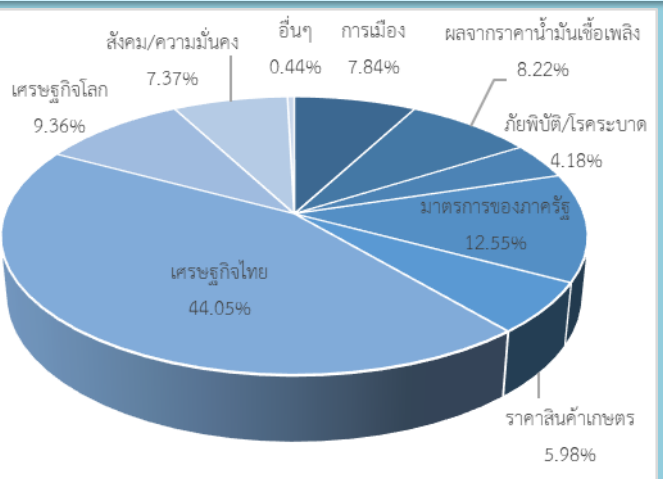


ดัชนีความเชื่อมั่นผู้บริโภคในอนาคต (3 เดือนข้างหน้า)



ดัชนีความเชื่อมั่นผู้บริโภคโดยรวม เดือนกุมภาพันธ์ 2566 ปรับเพิ่มขึ้นมาอยู่ที่ระดับ 52.5 จากระดับ 51.3 ในเดือนก่อนหน้า เป็นการปรับตัวดีขึ้นต่อเนื่องเป็นเดือนที่ 8 และอยู่ในช่วงเชื่อมั่นต่อเนื่องเป็นเดือนที่ 3 (นับตั้งแต่เดือนธันวาคม 2565) ซึ่งเป็นระดับสูงสุดในรอบ 4 ปี (นับตั้งแต่เดือนกุมภาพันธ์ 2562) สำหรับดัชนีความเชื่อมั่นผู้บริโภคในปัจจุบันปรับเพิ่มมาอยู่ที่ระดับ 43.6 จากระดับ 42.3 และดัชนีความเชื่อมั่นผู้บริโภคในอนาคต (3 เดือนข้างหน้า) ปรับเพิ่มมาอยู่ที่ระดับ 58.5 จากระดับ 57.2 สาเหตุการปรับเพิ่มขึ้นโดยรวมมาจาก (1) การฟื้นตัวของเศรษฐกิจภายในประเทศ โดยเฉพาะภาคการท่องเที่ยวและบริการ จากจำนวนเที่ยวบินและนักท่องเที่ยวที่ปรับตัวดีขึ้นอย่างมีนัยสำคัญหากเทียบกับช่วงเวลาเดียวกันของปีก่อน ส่งผลให้ธุรกิจและอุตสาหกรรมที่เกี่ยวข้องหลายภาคส่วนมีแนวโน้มปรับตัวดีขึ้น (2) มาตรการช่วยเหลือด้านการลดค่าครองชีพและโครงการกระตุ้นเศรษฐกิจจากภาครัฐที่ยังคงดำเนินการ อาทิ การตรึงค่าไฟฟ้ากลุ่มครัวเรือนและโครงการบัตรสวัสดิการแห่งรัฐ เป็นต้น (3) ราคาสินค้าเกษตรสำคัญหลายรายการปรับตัวดีขึ้น และ (4) ราคาน้ำมันบางชนิดปรับตัวลดลงสอดคล้องกับราคาในตลาดโลก ส่งผลให้ประชาชนมีความเชื่อมั่นต่อสถานการณ์เศรษฐกิจทั้งในปัจจุบันและในอนาคตว่าจะปรับตัวดีขึ้นต่อไป

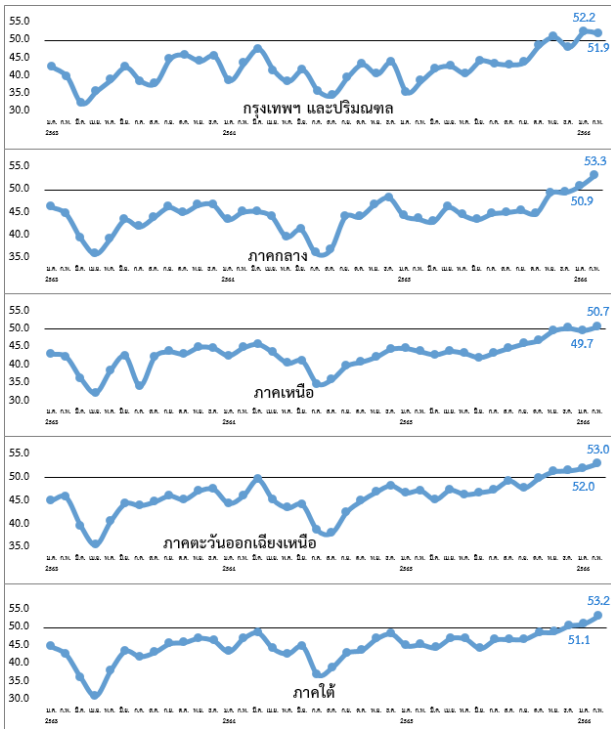
ปัจจัยสำคัญที่ส่งผลต่อความเชื่อมั่นผู้บริโภค



เมื่อพิจารณาปัจจัยสำคัญที่ส่งผลต่อความเชื่อมั่นผู้บริโภค พบว่าปัจจัยเรื่องเศรษฐกิจไทยส่งผลต่อความเชื่อมั่นผู้บริโภคมากที่สุด คิดเป็นร้อยละ 44.05 รองลงมาคือ มาตรการของภาครัฐ คิดเป็นร้อยละ 12.55 เศรษฐกิจโลก คิดเป็นร้อยละ 9.36 ผลจากราคาน้ำมันเชื้อเพลิง คิดเป็นร้อยละ 8.22 การเมือง คิดเป็นร้อยละ 7.84 สังคม/ความมั่นคง คิดเป็นร้อยละ 7.37 ราคาสินค้าเกษตร คิดเป็นร้อยละ 5.98 ภัยพิบัติ/โรคระบาด คิดเป็นร้อยละ 4.18 และอื่นๆ คิดเป็นร้อยละ 0.44 ตามลำดับ

หมายเหตุ : ตั้งแต่เดือนกุมภาพันธ์ 2562 สำนักงานนโยบายและยุทธศาสตร์การค้า เริ่มใช้ดัชนีความเชื่อมั่นผู้บริโภคที่มีการปรับปรุงใหม่ (REV .CCI 2019) ซึ่งมีการปรับปรุง ทั้งจำนวนกลุ่มตัวอย่าง แบบสอบถาม และวิธีการสำรวจ

ดัชนีความเชื่อมั่นผู้บริโภคจำแนกรายภาค



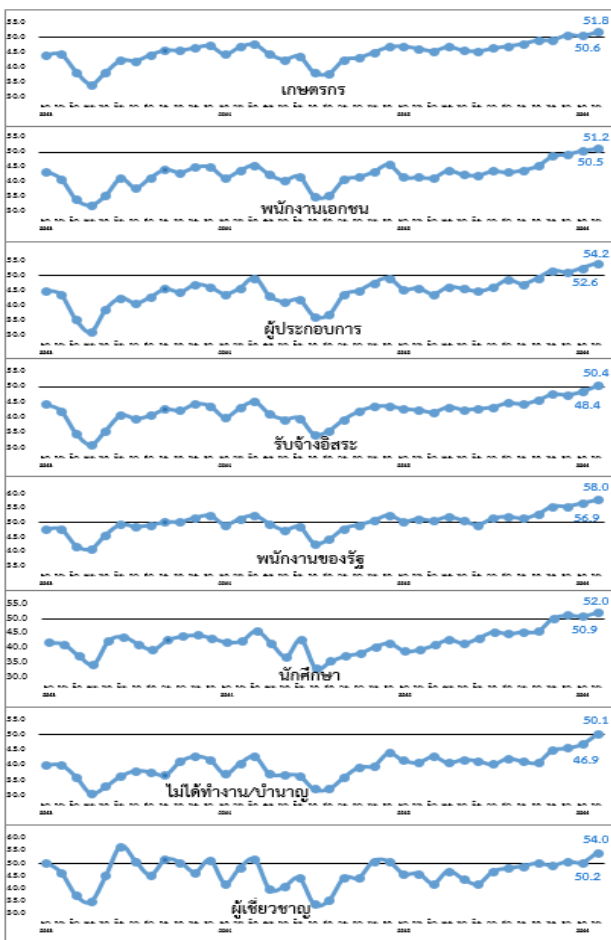
เมื่อพิจารณารายภูมิภาค พบว่า ดัชนีความเชื่อมั่นผู้บริโภคที่ปรับตัวเพิ่มขึ้น ได้แก่ ภาคกลาง จากระดับ 50.9 มาอยู่ที่ระดับ 53.3 และภาคใต้ จากระดับ 51.1 มาอยู่ที่ระดับ 53.2 โดยปัจจัยที่ส่งผลต่อความเชื่อมั่น 3 อันดับแรก คือ เศรษฐกิจไทย เศรษฐกิจโลก และมาตรการของภาครัฐ

ภาคเหนือ จากระดับ 49.7 มาอยู่ที่ระดับ 50.7 โดยปัจจัยที่ส่งผลต่อความเชื่อมั่น 3 อันดับแรก คือ เศรษฐกิจไทย มาตรการของภาครัฐ และการเมือง

ภาคตะวันออกเฉียงเหนือ จากระดับ 52.0 มาอยู่ที่ระดับ 53.0 โดยปัจจัยที่ส่งผลต่อความเชื่อมั่น 3 อันดับแรก คือ เศรษฐกิจไทย มาตรการของภาครัฐ และเศรษฐกิจโลก

สำหรับดัชนีความเชื่อมั่นผู้บริโภคที่ปรับตัวลดลง ได้แก่ กรุงเทพฯ และปริมณฑล จากระดับ 52.2 มาอยู่ที่ระดับ 51.9 โดยปัจจัยที่ส่งผลต่อความเชื่อมั่น 3 อันดับแรก คือ เศรษฐกิจไทย ผลจากราคาน้ำมันเชื้อเพลิง และมาตรการของภาครัฐ

ดัชนีความเชื่อมั่นผู้บริโภค จำแนกรายอาชีพ



เมื่อพิจารณาจำแนกรายอาชีพ พบว่า ดัชนีความเชื่อมั่นผู้บริโภคที่ปรับตัวเพิ่มขึ้นทุกกลุ่มอาชีพ กลุ่มเกษตรกร จากระดับ 50.6 มาอยู่ที่ระดับ 51.8 โดยปัจจัยที่ส่งผลต่อความเชื่อมั่น 3 อันดับแรก คือ เศรษฐกิจไทย ราคาสินค้าเกษตร และมาตรการของภาครัฐ

กลุ่มพนักงานของรัฐ จากระดับ 56.9 มาอยู่ที่ระดับ 58.0 และกลุ่มรับจ้างอิสระ จากระดับ 48.4 มาอยู่ที่ระดับ 50.4 โดยปัจจัยที่ส่งผลต่อความเชื่อมั่น 3 อันดับแรก คือ เศรษฐกิจไทย มาตรการของภาครัฐ และเศรษฐกิจโลก

กลุ่มผู้ประกอบการ จากระดับ 52.6 มาอยู่ที่ระดับ 54.2 และกลุ่มพนักงานเอกชน จากระดับ 50.5 มาอยู่ที่ระดับ 51.2 โดยปัจจัยที่ส่งผลต่อความเชื่อมั่น 3 อันดับแรก คือ เศรษฐกิจไทย มาตรการของภาครัฐ และผลจากราคาน้ำมันเชื้อเพลิง

กลุ่มนักศึกษา จากระดับ 50.9 มาอยู่ที่ระดับ 52.0 โดยปัจจัยที่ส่งผลต่อความเชื่อมั่น 3 อันดับแรก คือ เศรษฐกิจไทย สังคม/ความมั่นคง และมาตรการของภาครัฐ

กลุ่มไม่ได้ทำงาน/บ้านอายุ จากระดับ 46.9 มาอยู่ที่ระดับ 50.1 โดยปัจจัยที่ส่งผลต่อความเชื่อมั่น 3 อันดับแรก คือ เศรษฐกิจไทย เศรษฐกิจโลก และการเมือง

เมื่อพิจารณาจากกลุ่มผู้เชี่ยวชาญ พบว่า ดัชนีความเชื่อมั่นผู้บริโภคปรับตัวเพิ่มขึ้น จากระดับ 50.2 มาอยู่ที่ระดับ 54.0

หมายเหตุ ผู้เชี่ยวชาญ คือ ผู้ทรงคุณวุฒิทางเศรษฐกิจของประเทศไทย และมีการติดตามภาวะเศรษฐกิจเป็นประจำ

ดัชนีความเชื่อมั่นผู้บริโภค	2565												เฉลี่ย 2565	2566	
	ม.ค.	ก.พ.	มี.ค.	เม.ย.	พ.ค.	มิ.ย.	ก.ค.	ส.ค.	ก.ย.	ต.ค.	พ.ย.	ธ.ค.		ม.ค.	ก.พ.
โดยรวม	44.6	44.6	43.8	45.7	44.7	44.3	45.5	46.3	46.4	47.7	49.9	50.4	46.2	51.3	52.5
ในปัจจุบัน	35.6	35.1	34.5	36.4	35.2	34.4	36.0	36.9	37.1	38.7	40.4	41.3	36.8	42.3	43.6
ในอนาคต	50.6	50.9	50.0	52.0	51.0	50.9	51.9	52.6	52.5	53.7	56.3	56.5	52.4	57.2	58.5
รายอาชีพ															
เกษตรกร	47.0	46.3	45.5	46.9	45.7	45.4	46.4	47.1	47.9	49.1	49.2	50.9	47.3	50.6	51.8
พนักงานเอกชน	41.6	41.6	41.4	43.9	42.5	42.2	43.7	43.2	44.0	45.3	48.6	49.3	43.9	50.5	51.2
ผู้ประกอบการ	45.4	45.8	43.7	46.2	45.6	44.8	46.0	48.6	47.2	49.2	51.7	51.1	47.1	52.6	54.2
รับจ้างอิสระ	42.8	42.4	41.6	43.4	42.5	42.8	43.3	44.7	44.4	45.5	47.6	47.4	44.0	48.4	50.4
พนักงานของรัฐ	50.5	51.3	50.7	52.1	50.7	49.3	51.6	52.1	51.5	52.9	55.7	55.7	52.0	56.9	58.0
นักศึกษา	39.0	39.5	41.0	43.0	41.6	43.4	45.5	44.9	45.6	45.7	50.1	51.1	44.2	50.9	52.0
ไม่ได้ทำงาน/บ้านอายุ	41.5	40.9	42.9	40.8	41.9	41.4	40.3	42.2	41.3	40.9	44.9	45.6	42.1	46.9	50.1
รายภาค															
กรุงเทพฯ และ ปริมณฑล	35.4	38.6	42.0	42.7	40.7	44.2	43.4	43.1	43.8	48.5	50.8	48.0	43.4	52.2	51.9
กลาง	44.4	43.6	43.0	46.2	44.5	43.5	44.8	45.1	45.4	44.9	49.3	49.5	45.4	50.9	53.3
เหนือ	44.6	43.7	42.9	43.8	43.2	42.1	43.4	44.7	45.9	46.9	49.5	50.3	45.1	49.7	50.7
ตะวันออกเฉียงเหนือ	46.8	47.2	45.3	47.3	46.4	46.8	47.4	49.3	47.8	49.8	51.3	51.5	48.1	52.0	53.0
ใต้	45.0	45.2	44.4	47.0	46.8	44.2	46.6	46.7	46.8	48.5	48.7	50.5	46.7	51.1	53.2

- หมายเหตุ**
- สำรวจข้อมูลจากผู้บริโภคจำนวน 5,323 คน ในทุกอำเภอทั่วประเทศ (884 อำเภอ/เขต) แยกเป็น 7 กลุ่มอาชีพ ตามโครงสร้างอาชีพประชากรในแต่ละภาค โดยได้รับความร่วมมือจากธนาคารเพื่อการเกษตรและสหกรณ์การเกษตร (ธ.ก.ส.) และสถาบันการศึกษาทั่วประเทศ
 - การอ่านค่าดัชนี : ระดับค่าของดัชนีมีค่าอยู่ระหว่าง 0-100 หากค่าของดัชนีมีค่าตั้งแต่ระดับ 50 ขึ้นไป หมายถึง ผู้บริโภคมีความเชื่อมั่นต่อภาวะเศรษฐกิจ (อยู่ในช่วงเชื่อมั่น) และหากค่าดัชนีต่ำกว่า 50 หมายถึง ผู้บริโภคมีความไม่เชื่อมั่นต่อภาวะเศรษฐกิจ (อยู่ในช่วงไม่เชื่อมั่น)

กำหนดการเผยแพร่ “ดัชนีความเชื่อมั่นผู้บริโภค” ครั้งต่อไป ในวันพุธที่ 5 เมษายน 2566

ปัจจัยสำคัญที่ส่งผลต่อความเชื่อมั่นผู้บริโภค

ปัจจัย	เศรษฐกิจไทย (ร้อยละ)	เศรษฐกิจโลก (ร้อยละ)	มาตรการของรัฐ (ร้อยละ)	สังคม/ความมั่นคง (ร้อยละ)	การเมือง (ร้อยละ)	ภัยพิบัติ/โรคระบาด (ร้อยละ)	ราคาสินค้าเกษตร (ร้อยละ)	ผลจากราคาน้ำมัน เชื้อเพลิง (ร้อยละ)	อื่น ๆ (ร้อยละ)
รายอาชีพ									
เกษตรกร	38.29	9.23	10.19	5.65	6.06	5.23	22.31	2.89	0.14
พนักงานเอกชน	44.87	9.04	12.98	6.53	8.66	3.49	1.37	12.53	0.53
ผู้ประกอบการ	44.49	9.57	12.47	6.92	7.40	4.18	4.91	9.57	0.48
รับจ้างอิสระ	43.52	9.57	14.66	6.94	6.79	5.40	4.17	8.49	0.46
พนักงานของรัฐ	37.57	11.98	14.16	10.16	8.89	4.17	2.72	9.62	0.73
นักศึกษา	57.92	6.60	9.41	9.90	8.58	2.48	2.97	1.98	0.17
ไม่ได้ทำงาน/บำนาญ	37.29	16.95	8.47	1.69	15.25	5.08	11.86	1.69	1.69
รายภาค									
กรุงเทพฯ และปริมณฑล	40.81	9.04	12.05	10.09	7.53	5.42	1.51	12.20	1.36
กลาง	41.57	11.10	11.02	7.49	9.64	4.48	3.70	10.67	0.34
เหนือ	48.18	7.57	14.08	5.36	7.76	3.35	6.03	7.28	0.38
ตะวันออกเฉียงเหนือ	40.65	8.91	15.87	8.19	6.96	4.71	8.84	5.72	0.14
ใต้	49.36	9.99	8.61	6.43	7.32	3.17	7.62	7.12	0.40

- หมายเหตุ**
- สำรวจข้อมูลจากผู้บริโภคจำนวน 5,323 คน ในทุกอำเภอทั่วประเทศ (884 อำเภอ/เขต) แยกเป็น 7 กลุ่มอาชีพ ตามโครงสร้างอาชีพประชากรในแต่ละภาค โดยได้รับความร่วมมือจากธนาคารเพื่อการเกษตรและสหกรณ์การเกษตร (ธ.ก.ส.) และสถาบันการศึกษาทั่วประเทศ
 - การอ่านค่าดัชนี : ระดับค่าของดัชนีมีค่าอยู่ระหว่าง 0-100 หากค่าของดัชนีมีค่าตั้งแต่ระดับ 50 ขึ้นไป หมายถึง ผู้บริโภค มีความเชื่อมั่นต่อภาวะเศรษฐกิจ (อยู่ในช่วงเชื่อมั่น) และหากค่าดัชนีต่ำกว่า 50 หมายถึง ผู้บริโภคมีความไม่เชื่อมั่นต่อภาวะเศรษฐกิจ (อยู่ในช่วงไม่เชื่อมั่น)

กำหนดการเผยแพร่ “ดัชนีความเชื่อมั่นผู้บริโภค” ครั้งต่อไป ในวันพุธที่ 5 เมษายน 2566