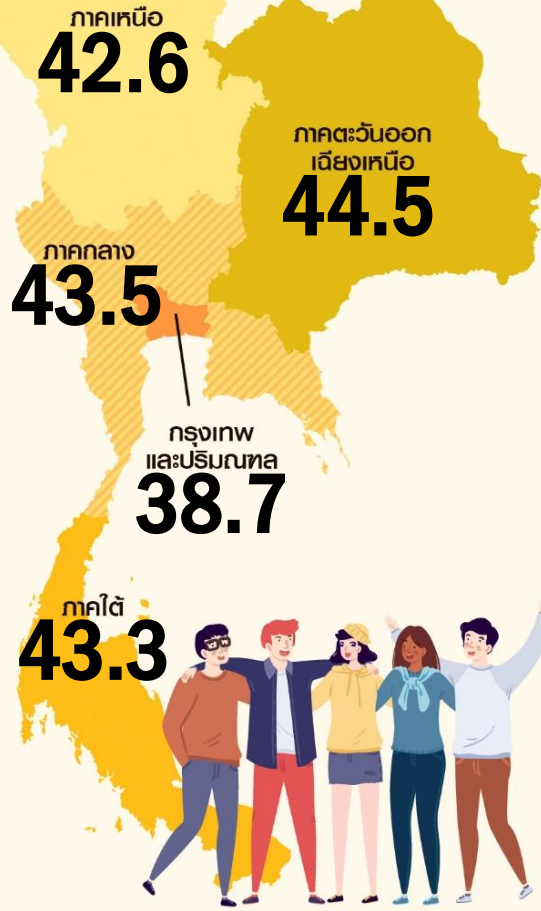


# ดัชนีความเชื่อมั่น ผู้บริโภค

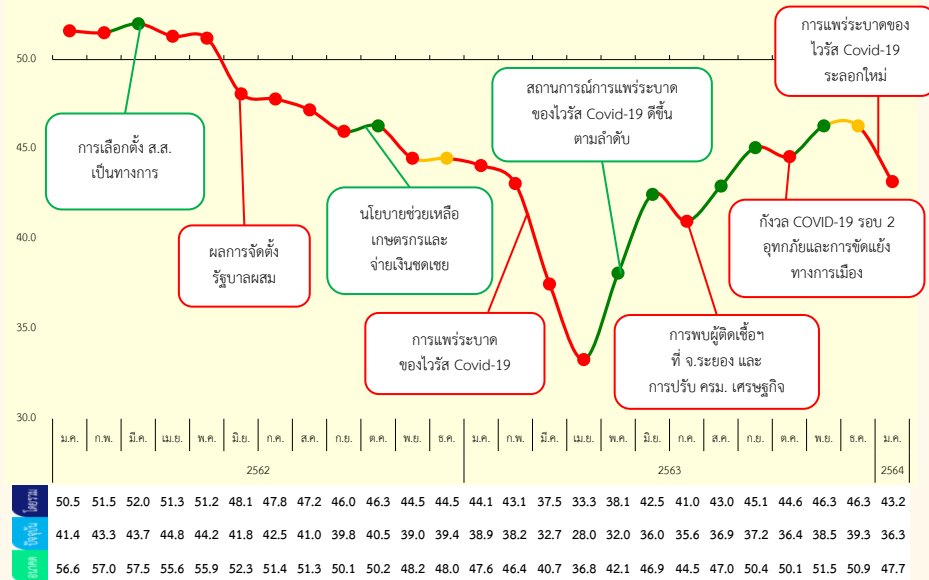
## เดือนมกราคม 2564 เท่ากับ 43.2

ดัชนีความเชื่อมั่นผู้บริโภคโดยรวม เดือนมกราคม 2564 ปรับตัวลดลงมาอยู่ที่ระดับ 43.2 เทียบกับระดับ 46.3 ในเดือนก่อนหน้า เป็นการปรับตัวลดลงทั้งดัชนีความเชื่อมั่นผู้บริโภคในปัจจุบันและในอนาคต โดยดัชนีความเชื่อมั่นผู้บริโภคในปัจจุบัน ปรับตัวลดลงจากระดับ 39.3 มาอยู่ที่ระดับ 36.3 สาเหตุมาจากความกังวลต่อการระบาดของเชื้อไวรัส Covid-19 ระลอกใหม่ ซึ่งมีการแพร่ระบาดอย่างรวดเร็วและมีผู้ติดเชื้อจำนวนมากกว่ารอบแรก และถึงแม้ว่าจะยังไม่มีกรณีการล็อกดาวน์ทั่วประเทศ แต่ได้มีการประกาศมาตรการควบคุมการระบาดของเชื้อไวรัส Covid-19 ในบางพื้นที่ตามระดับความรุนแรงของสถานการณ์ อย่างไรก็ตาม เนื่องจากกิจกรรมทางเศรษฐกิจต่าง ๆ ยังคงดำเนินการต่อไปได้ ประกอบกับเริ่มมีสัญญาณที่ดีขึ้นจากวัชชีนที่จะเริ่มใช้ในเดือนกุมภาพันธ์ 2564 และการค้าโลกที่เริ่มปรับตัวดีขึ้นตามการเลือกตั้งประธานาธิบดีของสหรัฐ ทำให้ความเชื่อมั่นผู้บริโภคยังอยู่ในระดับที่สูงกว่าช่วงการระบาดของเชื้อไวรัส Covid-19 ในรอบแรก และดัชนีความเชื่อมั่นผู้บริโภคในอนาคต พบว่าปรับลดลงจากระดับ 50.9 มาอยู่ที่ระดับ 47.7



### ดัชนีความเชื่อมั่นผู้บริโภค จำแนกรายภาค

	ธันวาคม 2563	มกราคม 2564	+ / -
กรุงเทพฯ และปริมณฑล	45.4	38.7	▼
กลาง	46.8	43.5	▼
เหนือ	44.7	42.6	▼
ตะวันออกเฉียงเหนือ	47.5	44.5	▼
ใต้	46.3	43.3	▼



	ธันวาคม 2563	มกราคม 2564	+ / -
ดัชนีความเชื่อมั่นผู้บริโภค <b>โดยรวม</b>	46.3	43.2	▼
ดัชนีความเชื่อมั่นผู้บริโภค <b>ในปัจจุบัน</b>	39.3	36.3	▼
ดัชนีความเชื่อมั่นผู้บริโภค <b>ในอนาคต</b>	50.9	47.7	▼

### ดัชนีความเชื่อมั่นผู้บริโภค จำแนกรายอาชีพ

อาชีพ	ธ.ค. 63	ม.ค. 64	+ / -
เกษตรกร	47.2	44.3	▼
พนักงานเอกชน	45.1	41.5	▼
ผู้ประกอบการ	46.2	43.8	▼
รับจ้างอิสระ	43.7	39.9	▼
พนักงานของรัฐ	52.5	49.3	▼
นักศึกษา	43.4	42.0	▼
ไม่ได้ทำงาน	41.8	37.2	▼