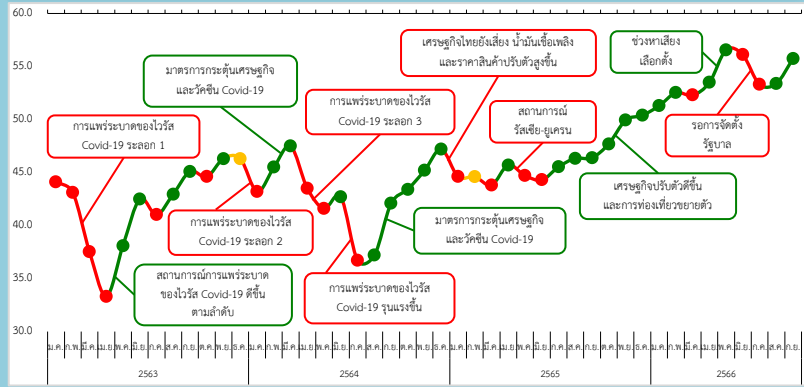


### ดัชนีความเชื่อมั่นผู้บริโภคโดยรวม

ดัชนีความเชื่อมั่นผู้บริโภคเดือนกันยายน 2566 เท่ากับ 55.7



รายการ

ส.ค.66

ก.ย.66

+/-

1. ดัชนีความเชื่อมั่นผู้บริโภคโดยรวม

53.4

55.7

▲

2. ดัชนีความเชื่อมั่นผู้บริโภคในปัจจุบัน

44.1

46.5

▲

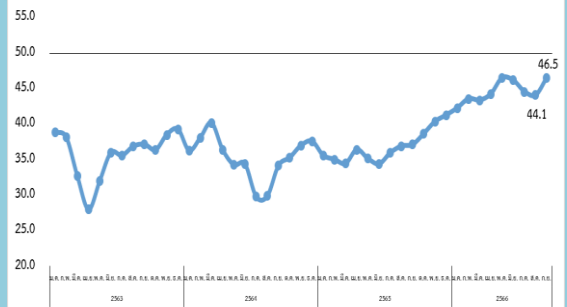
3. ดัชนีความเชื่อมั่นผู้บริโภคในอนาคต (3 เดือนข้างหน้า)

59.6

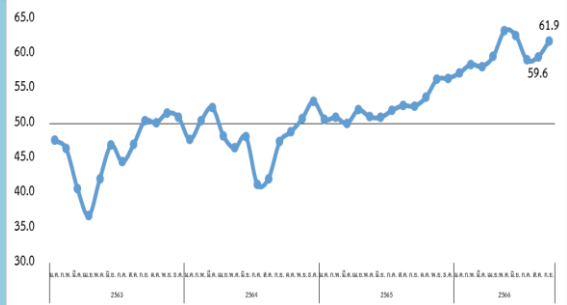
61.9

▲

### ดัชนีความเชื่อมั่นผู้บริโภคในปัจจุบัน

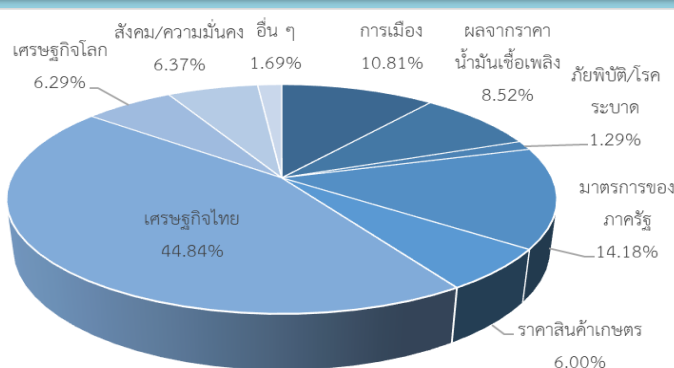


### ดัชนีความเชื่อมั่นผู้บริโภคในอนาคต (3 เดือนข้างหน้า)



ดัชนีความเชื่อมั่นผู้บริโภคโดยรวม เดือนกันยายน 2566 ปรับเพิ่มมาอยู่ที่ระดับ 55.7 จากระดับ 53.4 ในเดือนก่อนหน้า โดยเป็นการปรับเพิ่มขึ้นอย่างต่อเนื่องเป็นเดือนที่ 2 และอยู่ในช่วงเชื่อมั่นติดต่อกันเป็นเดือนที่ 10 (นับตั้งแต่เดือนธันวาคม 2565) สำหรับดัชนีความเชื่อมั่นผู้บริโภคในปัจจุบันปรับเพิ่มมาอยู่ที่ระดับ 46.5 จากระดับ 44.1 และดัชนีความเชื่อมั่นผู้บริโภคในอนาคต (3 เดือนข้างหน้า) ปรับเพิ่มมาอยู่ที่ระดับ 61.9 จากระดับ 59.6 สาเหตุสำคัญของการปรับเพิ่มขึ้น คือ 1) เศรษฐกิจไทยอยู่ในทิศทางฟื้นตัว โดยเฉพาะภาคการท่องเที่ยวและการบริการที่มีการเปิดพริ้วขาให้ผู้เดินทางสัญชาติจีนที่เป็นกลุ่มนักท่องเที่ยวหลักของไทย 2) นโยบายการดำเนินงานของรัฐบาลชุดใหม่ ด้านการกระตุ้นเศรษฐกิจ ลดรายจ่าย เพิ่มรายได้ เน้นสร้างคุณภาพชีวิตของประชาชนให้ดีขึ้น ที่มีแผนการดำเนินงานอย่างเร่งด่วน ระยะกลางและยาว 3) ความชัดเจนทางการเมือง ที่มีการแต่งตั้งคณะรัฐมนตรีอย่างเป็นทางการเรียบร้อยแล้ว อย่างไรก็ตามราคาสินค้าและบริการ ราคาน้ำมันเชื้อเพลิงยังอยู่ในระดับสูง เป็นปัจจัยทอนส่งผลให้ความเชื่อมั่นของประชาชนปรับตัวอย่างค่อยเป็นค่อยไป

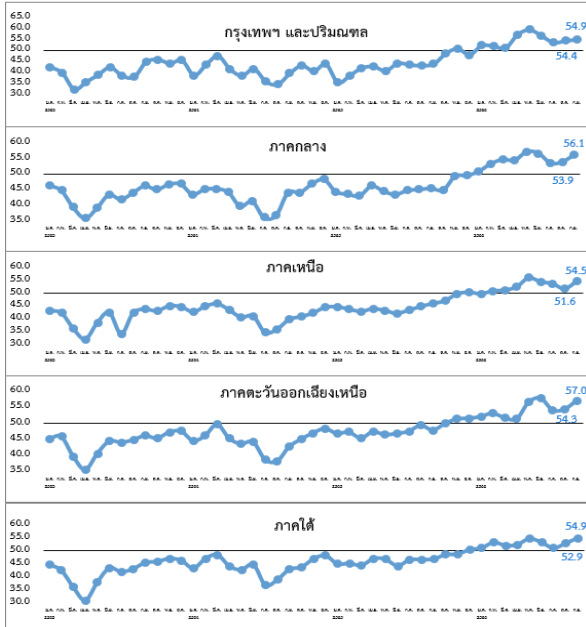
### ปัจจัยสำคัญที่ส่งผลต่อความเชื่อมั่นผู้บริโภค



เมื่อพิจารณาปัจจัยสำคัญที่ส่งผลต่อความเชื่อมั่นผู้บริโภคพบว่า ปัจจัยเรื่องเศรษฐกิจไทยส่งผลต่อความเชื่อมั่นผู้บริโภคมากที่สุด คิดเป็นร้อยละ 44.84 รองลงมา คือ มาตรการของภาครัฐ คิดเป็น ร้อยละ 14.18 การเมือง คิดเป็นร้อยละ 10.81 ผลจากราคาน้ำมันเชื้อเพลิง คิดเป็นร้อยละ 8.52 สังคม/ความมั่นคง คิดเป็นร้อยละ 6.37 เศรษฐกิจโลก คิดเป็นร้อยละ 6.29 ราคาสินค้าเกษตร คิดเป็นร้อยละ 6.00 อื่นๆ คิดเป็นร้อยละ 1.69 และภัยพิบัติ/โรคระบาด คิดเป็นร้อยละ 1.29 ตามลำดับ

หมายเหตุ : ตั้งแต่เดือนมกราคม 2562 สำนักงานนโยบายและยุทธศาสตร์การค้า เริ่มใช้ดัชนีความเชื่อมั่นผู้บริโภคที่มีการปรับปรุงใหม่ (REV .CCI 2019) ซึ่งมีการปรับปรุง ทั้งจำนวนกลุ่มตัวอย่าง แบบสอบถาม และวิธีการสำรวจ

## ดัชนีความเชื่อมั่นผู้บริโภคจําแนกรายภาค

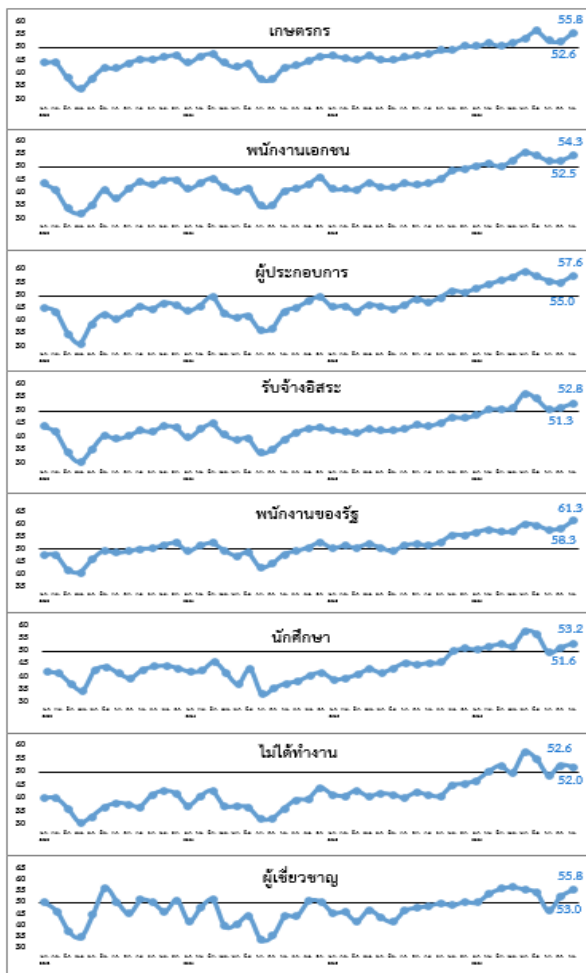


เมื่อพิจารณารายภูมิภาค พบว่า ดัชนีความเชื่อมั่นผู้บริโภคที่ปรับตัวเพิ่มขึ้นทุกภูมิภาค กรุงเทพฯ และปริมณฑล ดัชนีปรับตัวเพิ่มขึ้นจากระดับ 54.4 มาอยู่ที่ระดับ 54.9 โดยปัจจัยที่ส่งผลต่อความเชื่อมั่น 3 อันดับแรก คือ เศรษฐกิจไทย ผลจากราคาน้ำมันเชื้อเพลิง และสังคม/ความมั่นคง

**ภาคกลาง** จากระดับ 53.9 มาอยู่ที่ระดับ 56.1 โดยปัจจัยที่ส่งผลต่อความเชื่อมั่น 3 อันดับแรก คือ เศรษฐกิจไทย การเมือง และมาตรการของภาครัฐ

**ภาคเหนือ** จากระดับ 51.6 มาอยู่ที่ระดับ 54.5 **ภาคตะวันออกเฉียงเหนือ** จากระดับ 54.3 มาอยู่ที่ระดับ 57.0 และ **ภาคใต้** จากระดับ 52.9 มาอยู่ที่ระดับ 54.9 โดยปัจจัยที่ส่งผลต่อความเชื่อมั่น 3 อันดับแรก คือ เศรษฐกิจไทย มาตรการของภาครัฐ และการเมือง

## ดัชนีความเชื่อมั่นผู้บริโภค จําแนกรายอาชีพ



เมื่อพิจารณาจําแนกรายอาชีพ พบว่า ดัชนีความเชื่อมั่นผู้บริโภคที่ปรับตัวเพิ่มขึ้น ได้แก่ เกษตรกร ดัชนีความเชื่อมั่นผู้บริโภคปรับตัวเพิ่มขึ้นจากระดับ 52.6 มาอยู่ที่ระดับ 55.8 โดยปัจจัยที่ส่งผลต่อความเชื่อมั่น 3 อันดับแรก คือ เศรษฐกิจไทย ราคาสินค้าเกษตร และการเมือง

**พนักงานเอกชน** จากระดับ 52.5 มาอยู่ที่ระดับ 54.3 **รับจ้างอิสระ** จากระดับ 51.3 มาอยู่ที่ระดับ 52.8 **พนักงานของรัฐ** จากระดับ 58.3 มาอยู่ที่ระดับ 61.3 โดยปัจจัยที่ส่งผลต่อความเชื่อมั่น 3 อันดับแรก คือ เศรษฐกิจไทย มาตรการของภาครัฐ และการเมือง

**ผู้ประกอบการ** จากระดับ 55.0 มาอยู่ที่ระดับ 57.6 โดยปัจจัยที่ส่งผลต่อความเชื่อมั่น 3 อันดับแรก คือ เศรษฐกิจไทย มาตรการของภาครัฐ และผลจากราคาน้ำมันเชื้อเพลิง

**นักศึกษา** จากระดับ 51.6 มาอยู่ที่ระดับ 53.2 โดยปัจจัยที่ส่งผลต่อความเชื่อมั่น 3 อันดับแรก คือ เศรษฐกิจไทย สังคม/ความมั่นคง และการเมือง

ขณะที่ **ไม่ได้ทำงาน** ดัชนีความเชื่อมั่นผู้บริโภคปรับตัวลดลงจากระดับ 52.6 มาอยู่ที่ระดับ 52.0 โดยปัจจัยที่ส่งผลต่อความเชื่อมั่น 3 อันดับแรก คือ เศรษฐกิจไทย การเมือง และมาตรการของภาครัฐ

เมื่อพิจารณาจากกลุ่ม **ผู้เชี่ยวชาญ** พบว่า ดัชนีความเชื่อมั่นผู้บริโภคปรับตัวเพิ่มขึ้น จากระดับ 53.0 มาอยู่ที่ระดับ 55.8

**หมายเหตุ** ผู้เชี่ยวชาญ คือ ผู้ทรงคุณวุฒิทางเศรษฐกิจของประเทศไทย และมีการติดตามภาวะเศรษฐกิจเป็นประจำ

ดัชนีความเชื่อมั่นผู้บริโภค	2565				เฉลี่ย 2565	2566									
	ก.ย.	ต.ค.	พ.ย.	ธ.ค.		ม.ค.	ก.พ.	มี.ค.	เม.ย.	พ.ค.	มิ.ย.	ก.ค.	ส.ค.	ก.ย.	
โดยรวม	46.4	47.7	49.9	50.4	46.2	51.3	52.5	52.3	53.5	56.6	56.1	53.3	53.4	55.7	
ในปัจจุบัน	37.1	38.7	40.4	41.3	36.8	42.3	43.6	43.4	44.3	46.5	46.2	44.6	44.1	46.5	
ในอนาคต	52.5	53.7	56.3	56.5	52.4	57.2	58.5	58.2	59.6	63.3	62.6	59.1	59.6	61.9	
รายอาชีพ															
เกษตรกร	47.9	49.1	49.2	50.9	47.3	50.6	51.8	50.8	52.1	53.7	56.5	52.9	52.6	55.8	
พนักงานเอกชน	44.0	45.3	48.6	49.3	43.9	50.5	51.2	50.2	52.5	55.5	54.4	52.4	52.5	54.3	
ผู้ประกอบการ	47.2	49.2	51.7	51.1	47.1	52.6	54.2	55.7	57.0	59.3	57.3	55.7	55.0	57.6	
รับจ้างอิสระ	44.4	45.5	47.6	47.4	44.0	48.4	50.4	50.7	51.1	56.6	54.5	50.6	51.3	52.8	
พนักงานของรัฐ	51.5	52.9	55.7	55.7	52.0	56.9	58.0	57.1	57.3	60.2	59.6	57.9	58.3	61.3	
นักศึกษา	45.6	45.7	50.1	51.1	44.2	50.9	52.0	52.9	52.2	58.0	56.8	49.5	51.6	53.2	
ไม่ได้ทำงาน	41.3	40.9	44.9	45.6	42.1	46.9	50.1	52.5	49.8	57.5	55.0	48.9	52.6	52.0	
รายภาค															
กรุงเทพฯ และปริมณฑล	43.8	48.5	50.8	48.0	43.4	52.2	51.9	51.1	57.2	59.4	56.6	53.5	54.4	54.9	
กลาง	45.4	44.9	49.3	49.5	45.4	50.9	53.3	54.6	54.4	57.1	56.6	53.4	53.9	56.1	
เหนือ	45.9	46.9	49.5	50.3	45.1	49.7	50.7	51.1	52.3	55.9	54.3	53.6	51.6	54.5	
ตะวันออกเฉียงเหนือ	47.8	49.8	51.3	51.5	48.1	52.0	53.0	51.6	51.3	56.5	57.7	54.0	54.3	57.0	
ใต้	46.8	48.5	48.7	50.5	46.7	51.1	53.2	52.1	52.4	54.7	53.2	51.1	52.9	54.9	

- หมายเหตุ**
- สำรวจข้อมูลจากผู้บริโภคจำนวน 4,801 คน ในทุกอำเภอทั่วประเทศ (884 อำเภอ/เขต) แยกเป็น 7 กลุ่มอาชีพ ตามโครงสร้างอาชีพประชากรในแต่ละภาค โดยได้รับความร่วมมือจากธนาคารเพื่อการเกษตรและสหกรณ์การเกษตร (ธ.ก.ส.) และสถาบันการศึกษาทั่วประเทศ
  - การอ่านค่าดัชนี : ระดับค่าของดัชนีมีค่าอยู่ระหว่าง 0-100 หากค่าของดัชนีมีค่าตั้งแต่ระดับ 50 ขึ้นไป หมายถึง ผู้บริโภคมีความเชื่อมั่นต่อภาวะเศรษฐกิจ (อยู่ในช่วงเชื่อมั่น) และหากค่าดัชนีต่ำกว่า 50 หมายถึง ผู้บริโภคมีความไม่เชื่อมั่นต่อภาวะเศรษฐกิจ (อยู่ในช่วงไม่เชื่อมั่น)

กำหนดการเผยแพร่ “ดัชนีความเชื่อมั่นผู้บริโภค” ครั้งต่อไป ในวันจันทร์ที่ 6 พฤศจิกายน 2566

## ปัจจัยสำคัญที่ส่งผลต่อความเชื่อมั่นผู้บริโภค

ปัจจัย	เศรษฐกิจไทย (ร้อยละ)	เศรษฐกิจโลก (ร้อยละ)	มาตรการของรัฐ (ร้อยละ)	สังคม/ความมั่นคง (ร้อยละ)	การเมือง (ร้อยละ)	ภัยพิบัติ/โรคระบาด (ร้อยละ)	ราคาสินค้าเกษตร (ร้อยละ)	ผลจากราคาน้ำมันเชื้อเพลิง (ร้อยละ)	อื่น ๆ (ร้อยละ)
<b>รายอาชีพ</b>									
เกษตรกร	39.69	5.92	8.40	1.91	8.40	3.24	27.29	3.24	1.91
พนักงานเอกชน	43.92	7.59	17.66	6.99	11.68	1.01	1.19	9.37	0.59
ผู้ประกอบการ	40.97	6.80	15.34	6.02	9.90	0.78	6.50	13.11	0.58
รับจ้างอิสระ	46.78	4.30	13.72	5.45	12.40	1.32	5.29	9.59	1.16
พนักงานของรัฐ	50.12	4.69	13.58	6.42	10.86	0.99	2.96	5.93	4.44
นักศึกษา	55.28	5.69	7.52	11.18	9.55	1.42	2.24	2.24	4.88
ไม่ได้ทำงาน	41.38	0.00	10.34	3.45	17.24	1.72	5.17	10.34	10.34
<b>รายภาค</b>									
กรุงเทพฯ และปริมณฑล	32.62	8.77	12.42	12.91	10.43	0.33	6.13	14.24	2.15
กลาง	44.91	6.16	13.00	5.99	13.09	1.20	4.28	9.92	1.45
เหนือ	43.68	4.28	18.31	4.28	11.94	1.69	7.66	6.87	1.29
ตะวันออกเฉียงเหนือ	47.69	7.29	16.26	4.86	9.05	1.76	5.36	5.78	1.93
ใต้	50.96	5.66	9.16	6.87	9.04	0.96	7.23	8.31	1.81

- หมายเหตุ**
- สำรวจข้อมูลจากผู้บริโภคจำนวน 4,801 คน ในทุกอำเภอทั่วประเทศ (884 อำเภอ/เขต) แยกเป็น 7 กลุ่มอาชีพ ตามโครงสร้างอาชีพประชากรในแต่ละภาค โดยได้รับความร่วมมือจากธนาคารเพื่อการเกษตรและสหกรณ์การเกษตร (ธ.ก.ส.) และสถาบันการศึกษาทั่วประเทศ
  - การอ่านค่าดัชนี : ระดับค่าของดัชนีมีค่าอยู่ระหว่าง 0-100 หากค่าของดัชนีมีค่าตั้งแต่ระดับ 50 ขึ้นไป หมายถึง ผู้บริโภคมีความเชื่อมั่นต่อภาวะเศรษฐกิจ (อยู่ในช่วงเชื่อมั่น) และหากค่าดัชนีต่ำกว่า 50 หมายถึง ผู้บริโภคมีความไม่เชื่อมั่นต่อภาวะเศรษฐกิจ (อยู่ในช่วงไม่เชื่อมั่น)

กำหนดการเผยแพร่ “ดัชนีความเชื่อมั่นผู้บริโภค” ครั้งต่อไป ในวันจันทร์ที่ 6 พฤศจิกายน 2566