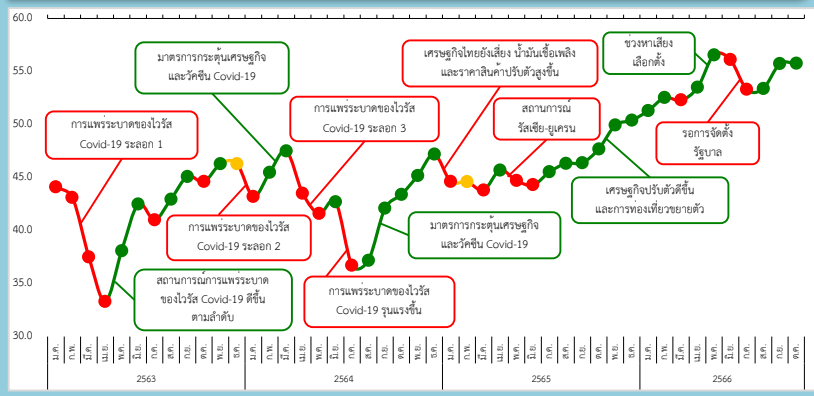
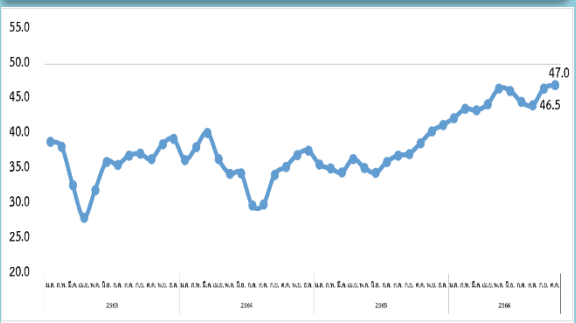


ดัชนีความเชื่อมั่นผู้บริโภคโดยรวม ดัชนีความเชื่อมั่นผู้บริโภคเดือนตุลาคม 2566 เท่ากับ 55.8

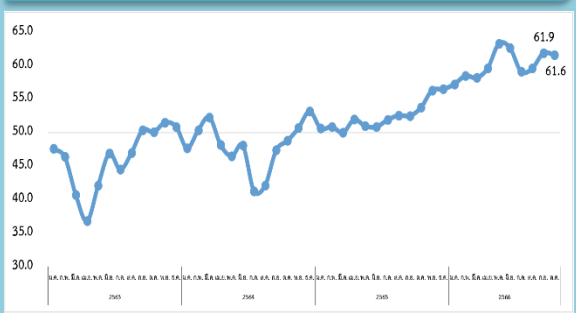


รายการ	ก.ย.66	ต.ค.66	+/-
1. ดัชนีความเชื่อมั่นผู้บริโภคโดยรวม	55.7	55.8	▲
2. ดัชนีความเชื่อมั่นผู้บริโภคในปัจจุบัน	46.5	47.0	▲
3. ดัชนีความเชื่อมั่นผู้บริโภคในอนาคต (3 เดือนข้างหน้า)	61.9	61.6	▼

ดัชนีความเชื่อมั่นผู้บริโภคในปัจจุบัน

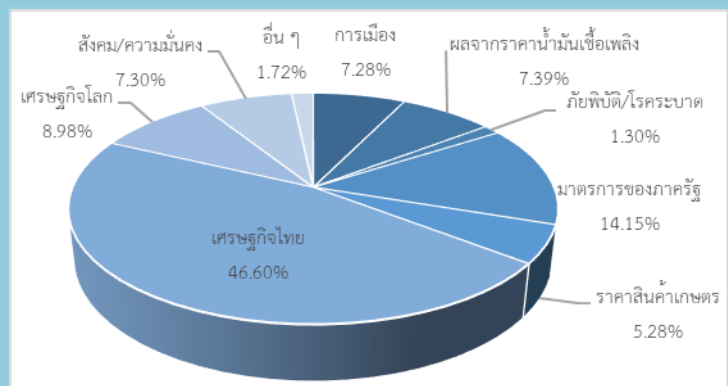


ดัชนีความเชื่อมั่นผู้บริโภคในอนาคต (3 เดือนข้างหน้า)



ดัชนีความเชื่อมั่นผู้บริโภคโดยรวม เดือนตุลาคม 2566 ปรับเพิ่มเล็กน้อยมาอยู่ที่ระดับ 55.8 จาก 55.7 ในเดือนก่อนหน้า โดยปรับเพิ่มต่อเนื่องเป็นเดือนที่ 3 และอยู่ในช่วงเชื่อมั่นติดต่อกันเป็นเดือนที่ 11 (นับตั้งแต่เดือนธันวาคม 2565) สำหรับดัชนีความเชื่อมั่นผู้บริโภคในปัจจุบันปรับเพิ่มมาอยู่ที่ระดับ 47.0 จาก 46.5 และดัชนีความเชื่อมั่นผู้บริโภคในอนาคต (3 เดือนข้างหน้า) ปรับลดมาอยู่ที่ระดับ 61.6 จาก 61.9 สาเหตุของการปรับเพิ่มคาดว่ามาจาก 1) เศรษฐกิจไทยฟื้นตัวอย่างต่อเนื่อง เห็นได้จากภาคการท่องเที่ยวและการบริการ รวมถึงการส่งออกของไทยที่ขยายตัวติดต่อกันในเดือนสิงหาคมและกันยายนที่ผ่านมา 2) นโยบายจากภาครัฐที่ให้ความสำคัญกับการเร่งแก้ไขปัญหาระาค่าครองชีพ และ 3) แนวโน้มราคาน้ำมันเชื้อเพลิงที่เริ่มผ่อนคลายลง ในขณะที่ความขัดแย้งในภูมิภาคต่าง ๆ อาจจะมี ความรุนแรงและจำกัดผลกระทบในกรอบแคบ ๆ มากกว่าที่เคยคาดการณ์

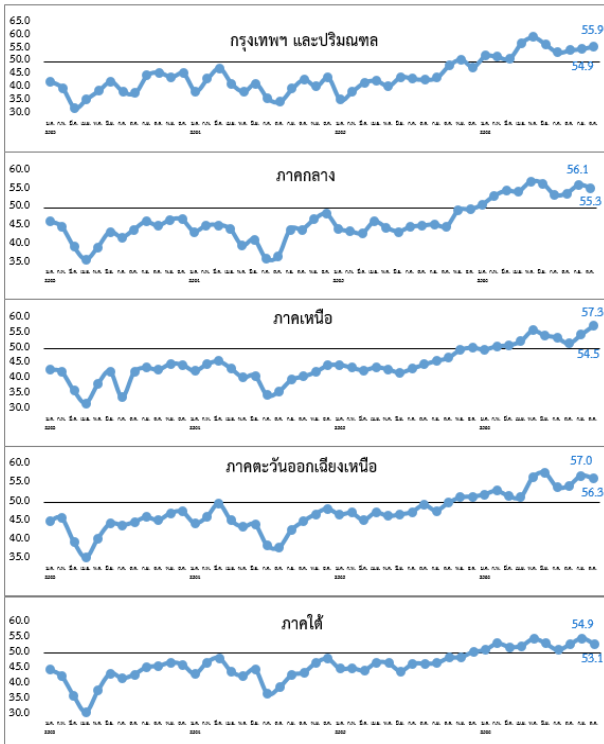
ปัจจัยสำคัญที่ส่งผลต่อความเชื่อมั่นผู้บริโภค



เมื่อพิจารณาปัจจัยสำคัญที่ส่งผลต่อความเชื่อมั่นผู้บริโภคพบว่า ปัจจัยเรื่องเศรษฐกิจไทยส่งผลต่อความเชื่อมั่นผู้บริโภคมากที่สุด คิดเป็นร้อยละ 46.60 รองลงมา คือ มาตรการของภาครัฐ คิดเป็น ร้อยละ 14.15 เศรษฐกิจโลก คิดเป็นร้อยละ 8.98 ผลจากราคาน้ำมันเชื้อเพลิง คิดเป็นร้อยละ 7.39 สังคม/ความมั่นคง คิดเป็นร้อยละ 7.28 การเมือง คิดเป็นร้อยละ 7.28 ราคาสินค้าเกษตร คิดเป็นร้อยละ 5.28 อื่นๆ คิดเป็นร้อยละ 1.72 และภัยพิบัติ/โรคระบาด คิดเป็นร้อยละ 1.30 ตามลำดับ

หมายเหตุ : ตั้งแต่เดือนมกราคม 2562 สำนักงานนโยบายและยุทธศาสตร์การค้า เริ่มใช้ดัชนีความเชื่อมั่นผู้บริโภคที่มีการปรับปรุงใหม่ (REV .CCI 2019) ซึ่งมีการปรับปรุง ทั้งจำนวนกลุ่มตัวอย่าง แบบสอบถาม และวิธีการสำรวจ

ดัชนีความเชื่อมั่นผู้บริโภคจําแนกรายภาค



เมื่อพิจารณารายภูมิภาค พบว่า ดัชนีความเชื่อมั่นผู้บริโภคที่ปรับตัวเพิ่มขึ้น ได้แก่ กรุงเทพฯ และปริมณฑล ดัชนีปรับตัวเพิ่มขึ้นจากระดับ 54.9 มาอยู่ที่ระดับ 55.9 โดยปัจจัยที่ส่งผลต่อความเชื่อมั่น 3 อันดับแรก คือ เศรษฐกิจไทย เศรษฐกิจโลก และสังคม/ความมั่นคง

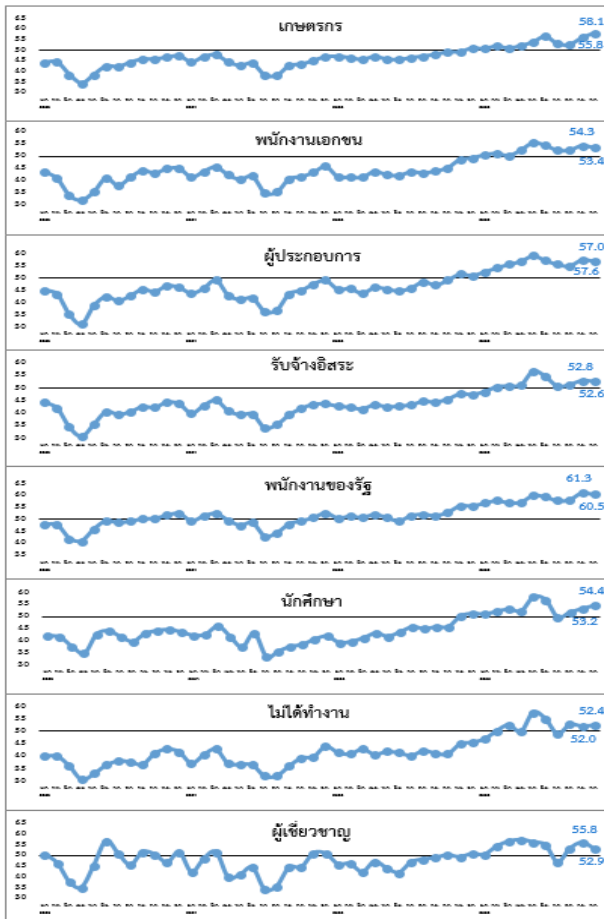
ภาคเหนือ จากระดับ 54.5 มาอยู่ที่ระดับ 57.3 โดยปัจจัยที่ส่งผลต่อความเชื่อมั่น 3 อันดับแรก คือ เศรษฐกิจไทย มาตรการของภาครัฐ และการเมือง

ดัชนีความเชื่อมั่นผู้บริโภคที่ปรับตัวลดลง ได้แก่ ภาคกลาง จากระดับ 56.1 มาอยู่ที่ระดับ 55.3 โดยปัจจัยที่ส่งผลต่อความเชื่อมั่น 3 อันดับแรก คือ เศรษฐกิจไทย มาตรการของภาครัฐ และการเมือง

ภาคตะวันออกเฉียงเหนือ จากระดับ 57.0 มาอยู่ที่ระดับ 56.3 โดยปัจจัยที่ส่งผลต่อความเชื่อมั่น 3 อันดับแรก คือ เศรษฐกิจไทย มาตรการของภาครัฐ และเศรษฐกิจโลก

ภาคใต้ จากระดับ 54.9 มาอยู่ที่ระดับ 53.1 โดยปัจจัยที่ส่งผลต่อความเชื่อมั่น 3 อันดับแรก คือ เศรษฐกิจไทย เศรษฐกิจโลก และมาตรการของภาครัฐ

ดัชนีความเชื่อมั่นผู้บริโภค จําแนกรายอาชีพ



เมื่อพิจารณาจําแนกรายอาชีพ พบว่า ดัชนีความเชื่อมั่นผู้บริโภคที่ปรับตัวเพิ่มขึ้น ได้แก่ เกษตรกร จากระดับ 55.8 มาอยู่ที่ระดับ 58.1 โดยปัจจัยที่ส่งผลต่อความเชื่อมั่น 3 อันดับแรก คือ เศรษฐกิจไทย ราคาสินค้าเกษตร และมาตรการของภาครัฐ

นักศึกษา จากระดับ 53.2 มาอยู่ที่ระดับ 54.4 โดยปัจจัยที่ส่งผลต่อความเชื่อมั่น 3 อันดับแรก คือ เศรษฐกิจไทย สังคม/ความมั่นคง และการเมือง

ไม่ได้ทำงาน จากระดับ 52.0 มาอยู่ที่ระดับ 52.4 โดยปัจจัยที่ส่งผลต่อความเชื่อมั่น 3 อันดับแรก คือ เศรษฐกิจไทย มาตรการของภาครัฐ และการเมือง

ดัชนีความเชื่อมั่นผู้บริโภคที่ปรับตัวลดลง ได้แก่ พนักงานเอกชน จากระดับ 54.3 มาอยู่ที่ระดับ 53.4 ผู้ประกอบการ จากระดับ 57.6 มาอยู่ที่ระดับ 57.0 และรับจ้างอิสระ จากระดับ 52.8 มาอยู่ที่ระดับ 52.6 โดยปัจจัยที่ส่งผลต่อความเชื่อมั่น 3 อันดับแรก คือ เศรษฐกิจไทย มาตรการของภาครัฐ และเศรษฐกิจโลก

พนักงานของรัฐ จากระดับ 61.3 มาอยู่ที่ระดับ 60.5 โดยปัจจัยที่ส่งผลต่อความเชื่อมั่น 3 อันดับแรก คือ เศรษฐกิจไทย มาตรการของภาครัฐ และสังคม/ความมั่นคง

เมื่อพิจารณาจากกลุ่มผู้เชี่ยวชาญ พบว่า ดัชนีความเชื่อมั่นผู้บริโภคปรับตัวลดลง จากระดับ 55.8 มาอยู่ที่ระดับ 52.9

หมายเหตุ ผู้เชี่ยวชาญ คือ ผู้ทรงคุณวุฒิทางเศรษฐกิจของประเทศไทย และมีการติดตามภาวะเศรษฐกิจเป็นประจำ

สอบถามเพิ่มเติมได้ที่ กองดัชนีเศรษฐกิจการค้า สำนักงานนโยบายและยุทธศาสตร์การค้า กระทรวงพาณิชย์ โทร 02 507 6761

ดัชนีความเชื่อมั่นผู้บริโภค	2565			เฉลี่ย 2565	2566									
	ต.ค.	พ.ย.	ธ.ค.		ม.ค.	ก.พ.	มี.ค.	เม.ย.	พ.ค.	มิ.ย.	ก.ค.	ส.ค.	ก.ย.	ต.ค.
โดยรวม	47.7	49.9	50.4	46.2	51.3	52.5	52.3	53.5	56.6	56.1	53.3	53.4	55.7	55.8
ในปัจจุบัน	38.7	40.4	41.3	36.8	42.3	43.6	43.4	44.3	46.5	46.2	44.6	44.1	46.5	47.0
ในอนาคต	53.7	56.3	56.5	52.4	57.2	58.5	58.2	59.6	63.3	62.6	59.1	59.6	61.9	61.6
รายอาชีพ														
เกษตรกร	49.1	49.2	50.9	47.3	50.6	51.8	50.8	52.1	53.7	56.5	52.9	52.6	55.8	58.1
พนักงานเอกชน	45.3	48.6	49.3	43.9	50.5	51.2	50.2	52.5	55.5	54.4	52.4	52.5	54.3	53.4
ผู้ประกอบการ	49.2	51.7	51.1	47.1	52.6	54.2	55.7	57.0	59.3	57.3	55.7	55.0	57.6	57.0
รับจ้างอิสระ	45.5	47.6	47.4	44.0	48.4	50.4	50.7	51.1	56.6	54.5	50.6	51.3	52.8	52.6
พนักงานของรัฐ	52.9	55.7	55.7	52.0	56.9	58.0	57.1	57.3	60.2	59.6	57.9	58.3	61.3	60.5
นักศึกษา	45.7	50.1	51.1	44.2	50.9	52.0	52.9	52.2	58.0	56.8	49.5	51.6	53.2	54.4
ไม่ได้ทำงาน	40.9	44.9	45.6	42.1	46.9	50.1	52.5	49.8	57.5	55.0	48.9	52.6	52.0	52.4
รายภาค														
กรุงเทพฯ และปริมณฑล	48.5	50.8	48.0	43.4	52.2	51.9	51.1	57.2	59.4	56.6	53.5	54.4	54.9	55.9
กลาง	44.9	49.3	49.5	45.4	50.9	53.3	54.6	54.4	57.1	56.6	53.4	53.9	56.1	55.3
เหนือ	46.9	49.5	50.3	45.1	49.7	50.7	51.1	52.3	55.9	54.3	53.6	51.6	54.5	57.3
ตะวันออกเฉียงเหนือ	49.8	51.3	51.5	48.1	52.0	53.0	51.6	51.3	56.5	57.7	54.0	54.3	57.0	56.3
ใต้	48.5	48.7	50.5	46.7	51.1	53.2	52.1	52.4	54.7	53.2	51.1	52.9	54.9	53.1

- หมายเหตุ**
- สำรวจข้อมูลจากผู้บริโภคจำนวน 4,601 คน ในทุกอำเภอทั่วประเทศ (884 อำเภอ/เขต) แยกเป็น 7 กลุ่มอาชีพ ตามโครงสร้างอาชีพประชากรในแต่ละภาค โดยได้รับความร่วมมือจากธนาคารเพื่อการเกษตรและสหกรณ์การเกษตร (ธ.ก.ส.) และสถาบันการศึกษาทั่วประเทศ
 - การอ่านค่าดัชนี : ระดับค่าของดัชนีมีค่าอยู่ระหว่าง 0-100 หากค่าของดัชนีมีค่าตั้งแต่ระดับ 50 ขึ้นไป หมายถึง ผู้บริโภคมีความเชื่อมั่นต่อภาวะเศรษฐกิจ (อยู่ในช่วงเชื่อมั่น) และหากค่าดัชนีต่ำกว่า 50 หมายถึง ผู้บริโภคมีความไม่เชื่อมั่นต่อภาวะเศรษฐกิจ (อยู่ในช่วงไม่เชื่อมั่น)

กำหนดการเผยแพร่ “ดัชนีความเชื่อมั่นผู้บริโภค” ครั้งต่อไป ในวันพฤหัสบดีที่ 7 ธันวาคม 2566

ปัจจัยสำคัญที่ส่งผลต่อความเชื่อมั่นผู้บริโภค

ปัจจัย	เศรษฐกิจไทย (ร้อยละ)	เศรษฐกิจโลก (ร้อยละ)	มาตรการของรัฐ (ร้อยละ)	สังคม/ความมั่นคง (ร้อยละ)	การเมือง (ร้อยละ)	ภัยพิบัติ/โรคระบาด (ร้อยละ)	ราคาสินค้าเกษตร (ร้อยละ)	ผลจากราคาน้ำมันเชื้อเพลิง (ร้อยละ)	อื่น ๆ (ร้อยละ)
รายอาชีพ									
เกษตรกร	45.73	6.78	9.30	2.01	5.53	2.76	22.36	4.77	0.75
พนักงานเอกชน	48.23	9.55	13.80	8.14	8.02	1.00	2.42	8.08	0.77
ผู้ประกอบการ	44.86	8.89	17.08	5.79	7.19	1.50	6.09	7.99	0.60
รับจ้างอิสระ	42.50	11.13	17.00	5.87	6.18	1.55	4.02	10.97	0.77
พนักงานของรัฐ	42.12	9.32	18.65	11.25	4.82	0.96	1.61	5.79	5.47
นักศึกษา	53.51	6.14	6.14	11.62	8.77	0.88	3.73	1.97	7.24
ไม่ได้ทำงาน	48.91	6.52	14.13	6.52	10.87	0.00	4.35	6.52	2.17
รายภาค									
กรุงเทพฯ และปริมณฑล	37.22	14.41	11.15	12.69	4.46	1.72	5.83	11.49	1.03
กลาง	47.75	6.80	13.50	7.81	9.00	1.38	3.86	8.08	1.84
เหนือ	49.58	6.12	15.72	5.38	9.49	0.95	5.70	5.70	1.37
ตะวันออกเฉียงเหนือ	45.88	8.70	17.86	5.77	6.04	1.74	5.13	7.51	1.37
ใต้	49.04	11.47	10.69	7.09	6.19	0.79	6.41	5.51	2.81

- หมายเหตุ**
- สำรวจข้อมูลจากผู้บริโภคจำนวน 4,601 คน ในทุกอำเภอทั่วประเทศ (884 อำเภอ/เขต) แยกเป็น 7 กลุ่มอาชีพตามโครงสร้างอาชีพประชากรในแต่ละภาค โดยได้รับความร่วมมือจากธนาคารเพื่อการเกษตรและสหกรณ์การเกษตร (ธ.ก.ส.) และสถาบันการศึกษาทั่วประเทศ
 - การอ่านค่าดัชนี : ระดับค่าของดัชนีมีค่าอยู่ระหว่าง 0-100 หากค่าของดัชนีมีค่าตั้งแต่ระดับ 50 ขึ้นไป หมายถึง ผู้บริโภคมีความเชื่อมั่นต่อภาวะเศรษฐกิจ (อยู่ในช่วงเชื่อมั่น) และหากค่าดัชนีต่ำกว่า 50 หมายถึง ผู้บริโภคมีความไม่เชื่อมั่นต่อภาวะเศรษฐกิจ (อยู่ในช่วงไม่เชื่อมั่น)

กำหนดการเผยแพร่ “ดัชนีความเชื่อมั่นผู้บริโภค” ครั้งต่อไป ใน วันพฤหัสบดีที่ 7 ธันวาคม 2566