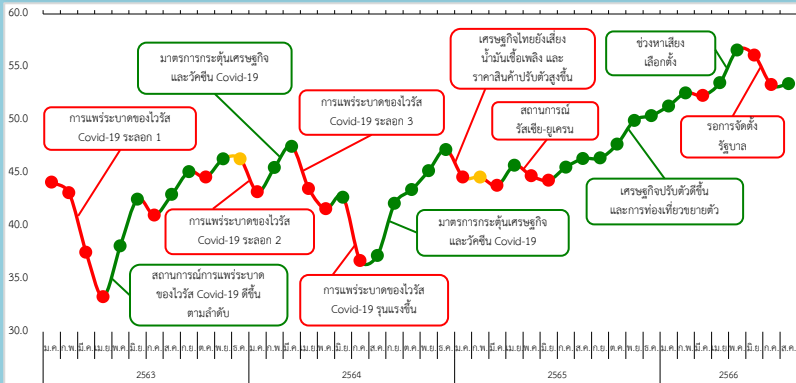


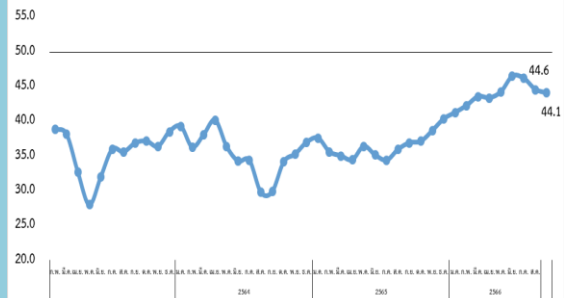
### ดัชนีความเชื่อมั่นผู้บริโภคโดยรวม

ดัชนีความเชื่อมั่นผู้บริโภคเดือนสิงหาคม 2566 เท่ากับ 53.4

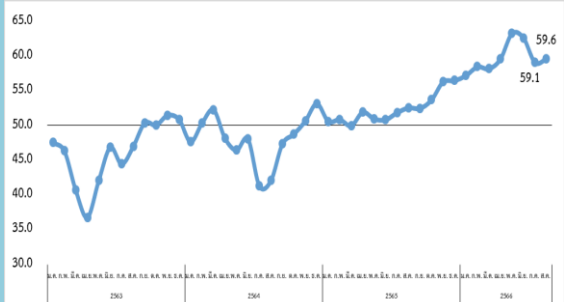


รายการ	ก.ค.66	ส.ค.66	+/-
1. ดัชนีความเชื่อมั่นผู้บริโภคโดยรวม	53.3	53.4	▲
2. ดัชนีความเชื่อมั่นผู้บริโภคในปัจจุบัน	44.6	44.1	▼
3. ดัชนีความเชื่อมั่นผู้บริโภคในอนาคต (3 เดือนข้างหน้า)	59.1	59.6	▲

### ดัชนีความเชื่อมั่นผู้บริโภคในปัจจุบัน

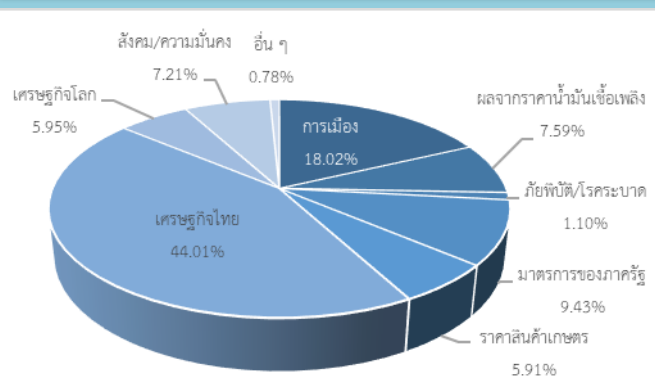


### ดัชนีความเชื่อมั่นผู้บริโภคในอนาคต (3 เดือนข้างหน้า)



ดัชนีความเชื่อมั่นผู้บริโภคโดยรวม เดือนสิงหาคม 2566 ปรับเพิ่มเล็กน้อยมาอยู่ที่ระดับ 53.4 จากระดับ 53.3 ในเดือนก่อนหน้า และอยู่ในช่วงเชื่อมั่นติดต่อกันเป็นเดือนที่ 9 (นับตั้งแต่เดือนธันวาคม 2565) สำหรับดัชนีความเชื่อมั่นผู้บริโภคในปัจจุบันปรับลดมาอยู่ที่ระดับ 44.1 จากระดับ 44.6 และดัชนีความเชื่อมั่นผู้บริโภคในอนาคต (3 เดือนข้างหน้า) ปรับเพิ่มมาอยู่ที่ระดับ 59.6 จากระดับ 59.1 สาเหตุสำคัญของการเพิ่มขึ้น คือ 1) เศรษฐกิจไทยอยู่ในทิศทางฟื้นตัว โดยเฉพาะภาคการท่องเที่ยวและการบริการ 2) การจัดตั้งรัฐบาลมีความชัดเจนทำให้นักลงทุนและภาคธุรกิจสามารถคำนวณความเสี่ยงและผลกระทบต่อการดำเนินงาน และ 3) ความคาดหวังต่อมาตรการภาครัฐของรัฐบาลชุดใหม่ที่อาจแก้ไขปัญหาของประชาชนได้ตรงจุดมากยิ่งขึ้น อย่างไรก็ตาม ราคาน้ำมันเชื้อเพลิงประเภทเบนซินและแก๊สโซฮอล์ที่ปรับตัวสูงขึ้นจากเดือนก่อนหน้า รวมถึงราคาสินค้าและบริการที่อยู่ในระดับสูง เป็นปัจจัยทอนส่งผลให้ความเชื่อมั่นของประชาชนปรับตัวอย่างค่อยเป็นค่อยไป

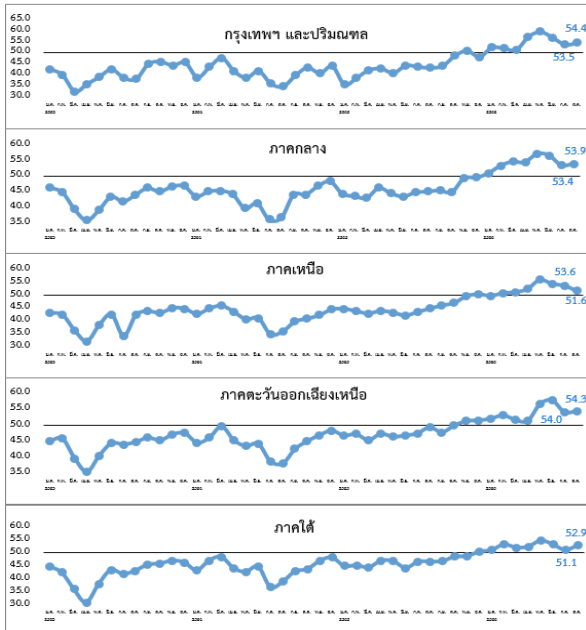
### ปัจจัยสำคัญที่ส่งผลต่อความเชื่อมั่นผู้บริโภค



เมื่อพิจารณาปัจจัยสำคัญที่ส่งผลต่อความเชื่อมั่นผู้บริโภคพบว่า ปัจจัยเรื่องเศรษฐกิจไทยส่งผลต่อความเชื่อมั่นผู้บริโภคมากที่สุด คิดเป็นร้อยละ 44.01 รองลงมา คือ การเมือง คิดเป็นร้อยละ 18.02 มาตรการของภาครัฐ คิดเป็นร้อยละ 9.43 ผลจากราคาน้ำมันเชื้อเพลิง คิดเป็นร้อยละ 7.59 สังคม/ความมั่นคง คิดเป็นร้อยละ 7.21 เศรษฐกิจโลก คิดเป็นร้อยละ 5.95 ราคาสินค้าเกษตร คิดเป็น ร้อยละ 5.91 ภัยพิบัติ/โรคระบาด คิดเป็นร้อยละ 1.10 และอื่น ๆ คิดเป็นร้อยละ 0.78 ตามลำดับ

หมายเหตุ : ตั้งแต่เดือนมกราคม 2562 สำนักงานนโยบายและยุทธศาสตร์การค้า เริ่มใช้ดัชนีความเชื่อมั่นผู้บริโภคที่มีการปรับปรุงใหม่ (REV .CCI 2019) ซึ่งมีการปรับปรุง ทั้งจำนวนกลุ่มตัวอย่าง แบบสอบถาม และวิธีการสำรวจ

## ดัชนีความเชื่อมั่นผู้บริโภคจำแนกรายภาค



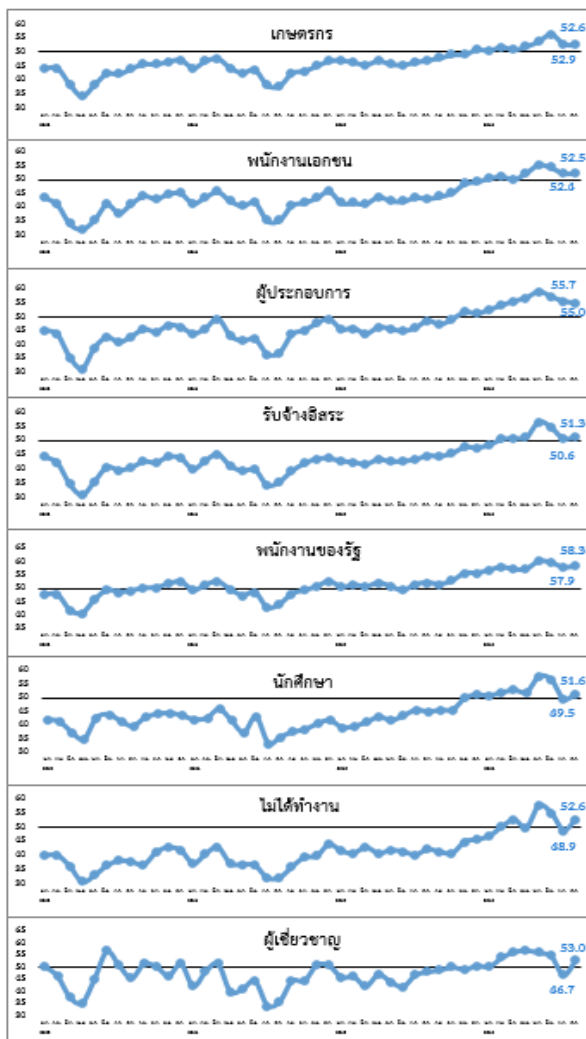
เมื่อพิจารณารายภูมิภาค พบว่า ดัชนีความเชื่อมั่นผู้บริโภคที่ปรับตัวเพิ่มขึ้น ได้แก่

**กรุงเทพฯ และปริมณฑล** ดัชนีปรับตัวเพิ่มขึ้นจากระดับ 53.5 มาอยู่ที่ระดับ 54.4 และภาคกลาง จากระดับ 53.4 มาอยู่ที่ระดับ 53.9 โดยปัจจัยที่ส่งผลต่อความเชื่อมั่น 3 อันดับแรก คือ เศรษฐกิจไทย การเมือง และผลจากราคาน้ำมันเชื้อเพลิง

**ภาคตะวันออกเฉียงเหนือ** จากระดับ 54.0 มาอยู่ที่ระดับ 54.3 และ**ภาคใต้** จากระดับ 51.1 มาอยู่ที่ระดับ 52.9 โดยปัจจัยที่ส่งผลต่อความเชื่อมั่น 3 อันดับแรก คือ เศรษฐกิจไทย การเมือง และมาตรการของภาครัฐ

ขณะที่ **ภาคเหนือ** ดัชนีความเชื่อมั่นผู้บริโภคปรับตัวลดลงจากระดับ 53.6 มาอยู่ที่ระดับ 51.6 โดยปัจจัยที่ส่งผลต่อความเชื่อมั่น 3 อันดับแรก คือ เศรษฐกิจไทย การเมือง และมาตรการของภาครัฐ

## ดัชนีความเชื่อมั่นผู้บริโภค จำแนกรายอาชีพ



เมื่อพิจารณาจำแนกรายอาชีพ พบว่า ดัชนีความเชื่อมั่นผู้บริโภคที่ปรับตัวเพิ่มขึ้น ได้แก่

**พนักงานเอกชน** ดัชนีความเชื่อมั่นผู้บริโภคปรับตัวเพิ่มขึ้นจากระดับ 52.4 มาอยู่ที่ระดับ 52.5 โดยปัจจัยที่ส่งผลต่อความเชื่อมั่น 3 อันดับแรก คือ เศรษฐกิจไทย การเมือง และผลจากราคาน้ำมันเชื้อเพลิง

**รับจ้างอิสระ** จากระดับ 50.6 มาอยู่ที่ระดับ 51.3 **พนักงานของรัฐ** จากระดับ 57.9 มาอยู่ที่ระดับ 58.3 และ**ไม่ได้ทำงาน** จากระดับ 48.9 มาอยู่ที่ระดับ 52.6 โดยปัจจัยที่ส่งผลต่อความเชื่อมั่น 3 อันดับแรก คือ เศรษฐกิจไทย การเมือง และมาตรการของภาครัฐ

**นักศึกษา** จากระดับ 49.5 มาอยู่ที่ระดับ 51.6 โดยปัจจัยที่ส่งผลต่อความเชื่อมั่น 3 อันดับแรก คือ เศรษฐกิจไทย การเมือง และสังคม/ความมั่นคง

ดัชนีความเชื่อมั่นผู้บริโภคที่ปรับตัวลดลง ได้แก่ **เกษตรกร** ดัชนีความเชื่อมั่นผู้บริโภคปรับตัวลดลงจากระดับ 52.9 มาอยู่ที่ระดับ 52.6 โดยปัจจัยที่ส่งผลต่อความเชื่อมั่น 3 อันดับแรก คือ เศรษฐกิจไทย ราคาสินค้าเกษตร และการเมือง

**ผู้ประกอบการ** จากระดับ 55.7 มาอยู่ที่ระดับ 55.0 โดยปัจจัยที่ส่งผลต่อความเชื่อมั่น 3 อันดับแรก คือ เศรษฐกิจไทย การเมือง และผลจากราคาน้ำมันเชื้อเพลิง

เมื่อพิจารณาจากกลุ่ม**ผู้เชี่ยวชาญ** พบว่า ดัชนีความเชื่อมั่นผู้บริโภคปรับตัวเพิ่มขึ้น จากระดับ 46.7 มาอยู่ที่ระดับ 53.0

**หมายเหตุ** ผู้เชี่ยวชาญ คือ ผู้ทรงคุณวุฒิทางเศรษฐกิจของประเทศไทย และมีการติดตามภาวะเศรษฐกิจเป็นประจำ

ดัชนีความเชื่อมั่นผู้บริโภค	2565					เฉลี่ย 2565	2566							
	ส.ค.	ก.ย.	ต.ค.	พ.ย.	ธ.ค.		ม.ค.	ก.พ.	มี.ค.	เม.ย.	พ.ค.	มิ.ย.	ก.ค.	ส.ค.
โดยรวม	46.3	46.4	47.7	49.9	50.4	46.2	51.3	52.5	52.3	53.5	56.6	56.1	53.3	53.4
ในปัจจุบัน	36.9	37.1	38.7	40.4	41.3	36.8	42.3	43.6	43.4	44.3	46.5	46.2	44.6	44.1
ในอนาคต	52.6	52.5	53.7	56.3	56.5	52.4	57.2	58.5	58.2	59.6	63.3	62.6	59.1	59.6
รายอาชีพ														
เกษตรกร	47.1	47.9	49.1	49.2	50.9	47.3	50.6	51.8	50.8	52.1	53.7	56.5	52.9	52.6
พนักงานเอกชน	43.2	44.0	45.3	48.6	49.3	43.9	50.5	51.2	50.2	52.5	55.5	54.4	52.4	52.5
ผู้ประกอบการ	48.6	47.2	49.2	51.7	51.1	47.1	52.6	54.2	55.7	57.0	59.3	57.3	55.7	55.0
รับจ้างอิสระ	44.7	44.4	45.5	47.6	47.4	44.0	48.4	50.4	50.7	51.1	56.6	54.5	50.6	51.3
พนักงานของรัฐ	52.1	51.5	52.9	55.7	55.7	52.0	56.9	58.0	57.1	57.3	60.2	59.6	57.9	58.3
นักศึกษา	44.9	45.6	45.7	50.1	51.1	44.2	50.9	52.0	52.9	52.2	58.0	56.8	49.5	51.6
ไม่ได้ทำงาน	42.2	41.3	40.9	44.9	45.6	42.1	46.9	50.1	52.5	49.8	57.5	55.0	48.9	52.6
รายภาค														
กรุงเทพฯ และปริมณฑล	43.1	43.8	48.5	50.8	48.0	43.4	52.2	51.9	51.1	57.2	59.4	56.6	53.5	54.4
กลาง	45.1	45.4	44.9	49.3	49.5	45.4	50.9	53.3	54.6	54.4	57.1	56.6	53.4	53.9
เหนือ	44.7	45.9	46.9	49.5	50.3	45.1	49.7	50.7	51.1	52.3	55.9	54.3	53.6	51.6
ตะวันออกเฉียงเหนือ	49.3	47.8	49.8	51.3	51.5	48.1	52.0	53.0	51.6	51.3	56.5	57.7	54.0	54.3
ใต้	46.7	46.8	48.5	48.7	50.5	46.7	51.1	53.2	52.1	52.4	54.7	53.2	51.1	52.9

- หมายเหตุ**
- สำรวจข้อมูลจากผู้บริโภคจำนวน 5,249 คน ในทุกอำเภอทั่วประเทศ (884 อำเภอ/เขต) แยกเป็น 7 กลุ่มอาชีพ ตามโครงสร้างอาชีพประชากรในแต่ละภาค โดยได้รับความร่วมมือจากธนาคารเพื่อการเกษตรและสหกรณ์การเกษตร (ธ.ก.ส.) และสถาบันการศึกษาทั่วประเทศ
  - การอ่านค่าดัชนี : ระดับค่าของดัชนีมีค่าอยู่ระหว่าง 0-100 หากค่าของดัชนีมีค่าตั้งแต่ระดับ 50 ขึ้นไป หมายถึง ผู้บริโภคมีความเชื่อมั่นต่อภาวะเศรษฐกิจ (อยู่ในช่วงเชื่อมั่น) และหากค่าดัชนีต่ำกว่า 50 หมายถึง ผู้บริโภคมีความไม่เชื่อมั่นต่อภาวะเศรษฐกิจ (อยู่ในช่วงไม่เชื่อมั่น)

กำหนดการเผยแพร่ “ดัชนีความเชื่อมั่นผู้บริโภค” ครั้งต่อไป ในวันพฤหัสบดีที่ 5 ตุลาคม 2566

## ปัจจัยสำคัญที่ส่งผลต่อความเชื่อมั่นผู้บริโภค

ปัจจัย	เศรษฐกิจไทย (ร้อยละ)	เศรษฐกิจโลก (ร้อยละ)	มาตรการของรัฐ (ร้อยละ)	สังคม/ความมั่นคง (ร้อยละ)	การเมือง (ร้อยละ)	ภัยพิบัติ/โรคระบาด (ร้อยละ)	ราคาสินค้าเกษตร (ร้อยละ)	ผลจากราคาน้ำมันเชื้อเพลิง (ร้อยละ)	อื่น ๆ (ร้อยละ)
<b>รายอาชีพ</b>									
เกษตรกร	42.13	3.97	8.89	3.15	14.23	0.82	22.57	3.83	0.41
พนักงานเอกชน	41.01	7.18	9.64	8.34	19.99	1.03	2.26	10.09	0.45
ผู้ประกอบการ	43.74	7.03	9.23	6.81	16.59	1.10	5.16	9.67	0.66
รับจ้างอิสระ	41.46	5.98	10.73	5.61	21.95	0.98	3.05	9.76	0.49
พนักงานของรัฐ	44.72	3.86	11.38	8.33	20.93	1.83	2.03	5.28	1.63
นักศึกษา	56.67	4.92	6.03	10.95	12.70	1.27	3.33	2.38	1.75
ไม่ได้ทำงาน	45.56	10.00	13.33	6.67	13.33	0.00	4.44	4.44	2.22
<b>รายภาค</b>									
กรุงเทพฯ และปริมณฑล	31.37	8.07	10.56	12.58	15.68	1.86	5.12	13.66	1.09
กลาง	47.66	3.76	8.19	7.53	19.48	1.00	3.18	8.44	0.75
เหนือ	42.59	3.98	9.58	6.24	22.69	1.27	6.78	6.24	0.63
ตะวันออกเฉียงเหนือ	45.35	7.33	12.55	5.22	17.21	0.92	5.78	5.08	0.56
ใต้	47.88	7.59	5.13	7.25	13.28	0.78	9.26	7.70	1.12

- หมายเหตุ**
- สำรวจข้อมูลจากผู้บริโภคจำนวน 5,249 คน ในทุกอำเภอทั่วประเทศ (884 อำเภอ/เขต) แยกเป็น 7 กลุ่มอาชีพ ตามโครงสร้างอาชีพประชากรในแต่ละภาค โดยได้รับความร่วมมือจากธนาคารเพื่อการเกษตรและสหกรณ์การเกษตร (ธ.ก.ส.) และสถาบันการศึกษาทั่วประเทศ
  - การอ่านค่าดัชนี : ระดับค่าของดัชนีมีค่าอยู่ระหว่าง 0-100 หากค่าของดัชนีมีค่าตั้งแต่ระดับ 50 ขึ้นไป หมายถึง ผู้บริโภคมีความเชื่อมั่นต่อภาวะเศรษฐกิจ (อยู่ในช่วงเชื่อมั่น) และหากค่าดัชนีต่ำกว่า 50 หมายถึง ผู้บริโภคมีความไม่เชื่อมั่นต่อภาวะเศรษฐกิจ (อยู่ในช่วงไม่เชื่อมั่น)

กำหนดการเผยแพร่ “ดัชนีความเชื่อมั่นผู้บริโภค” ครั้งต่อไป ในวันพฤหัสบดีที่ 5 ตุลาคม 2566