

ดัชนีราคาวัสดุก่อสร้างของประเทศ

เดือนตุลาคม 2565

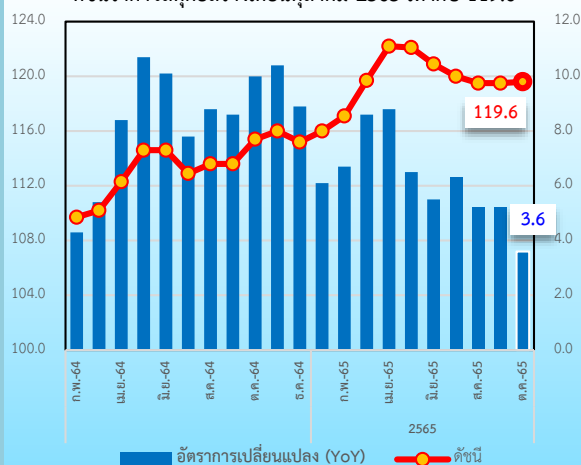
4 พฤศจิกายน 2565



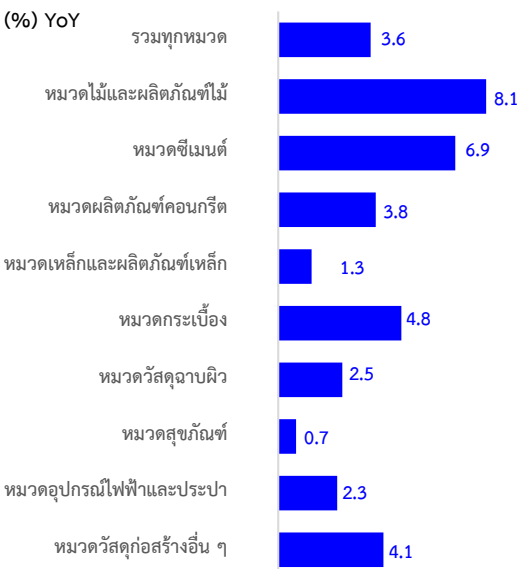
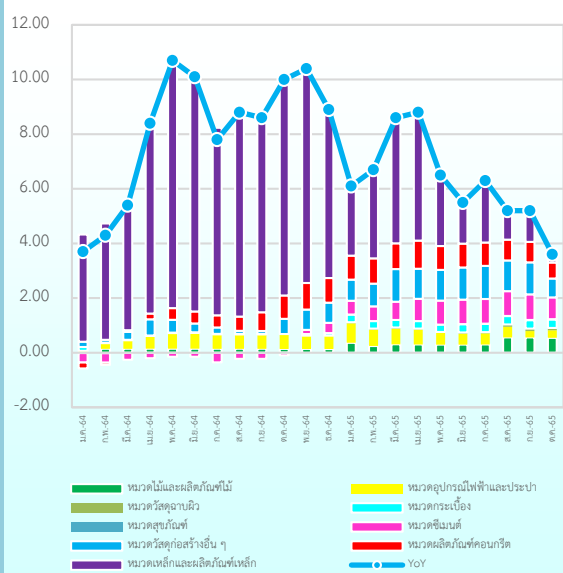
สำนักงานนโยบายและยุทธศาสตร์การค้า (สนค.)

Construction Materials Price Index (CMI)

ดัชนีราคาวัสดุก่อสร้างเดือนตุลาคม 2565 เท่ากับ 119.6



องค์ประกอบของการเปลี่ยนแปลง (Contribution to Growth) ของดัชนีราคาวัสดุก่อสร้าง



ดัชนีราคาวัสดุก่อสร้างเดือนตุลาคม 2565 เท่ากับ 119.6

เมื่อเทียบกับ	การเปลี่ยนแปลง	ร้อยละ
1. เดือนตุลาคม 2564 (YoY)	สูงขึ้น	3.6
2. เดือนกันยายน 2565 (MoM)	สูงขึ้น	0.1
3. เฉลี่ย 10 เดือน (ม.ค.-ต.ค.) ปี 2565 เทียบกับช่วงเดียวกันของปี 2564 (AoA)	สูงขึ้น	6.3

Highlights

ดัชนีราคาวัสดุก่อสร้างเดือนตุลาคม 2565 เท่ากับ 119.6 เทียบกับเดือนตุลาคม 2564 สูงขึ้นร้อยละ 3.6 (YoY) สูงขึ้นในอัตราชะลอลงเมื่อเทียบกับปีที่ผ่านมา โดยปรับสูงขึ้นในทุกหมวดสินค้า โดยเฉพาะกลุ่มสินค้าที่ใช้วัตถุดิบจากธรรมชาติมีการปรับราคาสูงขึ้น เนื่องจากสภาพภูมิอากาศและปัญหาอุทกภัย ส่งผลให้วัตถุดิบขาดแคลน และราคาวัตถุดิบนำเข้าปรับตัวสูงขึ้น ประกอบกับราคาพลังงานที่ปรับตัวสูงขึ้นจากช่วงเดียวกันของปีที่ผ่านมา

เมื่อเทียบกับเดือนที่ผ่านมา ราคาวัสดุก่อสร้างปรับสูงขึ้นเล็กน้อย ร้อยละ 0.1 (MoM) จากหมวดเหล็กและผลิตภัณฑ์เหล็ก และอุปกรณ์ไฟฟ้าและประปา เนื่องจากราคาพลังงานและต้นทุนวัตถุดิบ อาทิเช่น เหล็ก น้ำมัน และถ่านหิน เป็นต้น ที่ยังปรับตัวสูงขึ้น อีกทั้งการปรับขึ้นค่าจ้างเป็นแรงกดดันให้ต้นทุนการผลิตสูงขึ้น

1. เทียบกับเดือนตุลาคม 2564 (YoY) สูงขึ้นร้อยละ 3.6 โดยมีการเปลี่ยนแปลงของราคาสินค้า ดังนี้

- **หมวดไม้และผลิตภัณฑ์ไม้** สูงขึ้นร้อยละ 8.1 จากการสูงขึ้นของไม้แบบ ไม้คาน แผ่นไม้อัด ไม้โครงคร่าว ไม้ฝา ไม้พื้น และวงกบ-บานประตู เนื่องจากต้นทุนสูงขึ้นเมื่อเทียบกับปีที่ผ่านมา
- **หมวดซีเมนต์** สูงขึ้นร้อยละ 6.9 จากการสูงขึ้นของปูนซีเมนต์ผสม ปูนซีเมนต์ปอร์ตแลนด์ และปูนฉาบสำเร็จรูป เนื่องจากต้นทุนการผลิตสูงขึ้นจากราคาถ่านหิน และพลังงานปรับตัวสูงขึ้นเมื่อเทียบกับปีที่ผ่านมา
- **หมวดผลิตภัณฑ์คอนกรีต** สูงขึ้นร้อยละ 3.8 จากการสูงขึ้นของซีพีโพล์คอนกรีต ผึ่งคอนกรีตสำเร็จรูป คอนกรีตบล็อกก่อผนังมวลเบา เสาค้ำคอนกรีตอัดแรง และคอนกรีตผสมเสร็จ เป็นต้น เนื่องจากต้นทุนสูงขึ้นทั้งวัตถุดิบ (เหล็ก ซีเมนต์ หิน ทราย) และพลังงาน มีการปรับตัวสูงขึ้นจากปีที่ผ่านมา
- **หมวดเหล็กและผลิตภัณฑ์เหล็ก** สูงขึ้นร้อยละ 1.3 ซึ่งสูงขึ้นเล็กน้อยเมื่อเทียบกับปีที่ผ่านมา โดยสินค้าสำคัญที่ปรับตัวสูงขึ้น ได้แก่ เหล็กเส้นกลมผิวเรียบ-ผิวขรุขระ ท่อเหล็ก-ร้อยสายไฟ ซีพีโพล์เหล็ก ลวดผูกเหล็ก ข้อต่อเหล็ก ตะแกรงสำเร็จรูป และเหล็กตัว I เป็นต้น เนื่องจากความต้องการใช้เหล็กเพิ่มขึ้น ประกอบกับต้นทุนพลังงานปรับสูงขึ้นจากปีที่ผ่านมา
- **หมวดกระเบื้อง** สูงขึ้นร้อยละ 4.8 จากการสูงขึ้นของ บัวเชิงผนัง กระเบื้องยาง PVC ปูพื้น กระเบื้องแกรนิต ครอบสันโค้ง และกระเบื้องลอนคู่ ตามการสูงขึ้นของราคาวัตถุดิบ (ดิน หินแร่ สี) และพลังงาน
- **หมวดวัสดุฉนวนผิว** สูงขึ้นร้อยละ 2.5 โดยสินค้าที่ปรับตัวสูงขึ้น ได้แก่ สিরองพื้นโลหะ สีทาผนังชนิดสะท้อนแสง สีฝุ่น และสีเคลือบน้ำมัน เป็นต้น เนื่องจากราคาวัตถุดิบปรับตัวสูงขึ้นตามราคาผลิตภัณฑ์ปิโตรเคมีเมื่อเทียบกับปีที่ผ่านมา
- **หมวดสุขภัณฑ์** สูงขึ้นร้อยละ 0.7 จากการสูงขึ้นของทึ่ใส่กระดาดชำระ สายน้ำดี ฝักบัวอาบน้ำ และอ่างล้างหน้าเซรามิก เนื่องจากราคาค่าต้นทุนวัตถุดิบ (เม็ดพลาสติก ดินขาว) และพลังงานสูงขึ้นเมื่อเทียบกับปีที่ผ่านมา
- **หมวดอุปกรณ์ไฟฟ้าและประปา** สูงขึ้นร้อยละ 2.3 โดยสินค้าที่ปรับตัวสูงขึ้น ได้แก่ ถังเก็บน้ำสแตนเลส ท่อ PE ประตุน้ำ และ ข้อต่อ-ข้องอท่อประปา เป็นต้น
- **หมวดวัสดุก่อสร้างอื่น ๆ** สูงขึ้นร้อยละ 4.1 จากการสูงขึ้นของอลูมิเนียมแผ่นเรียบ และฉนวนกันความร้อน เนื่องจากต้นทุนวัตถุดิบ ยางมะตอย ตามการสูงขึ้นของผลิตภัณฑ์ปิโตรเลียม

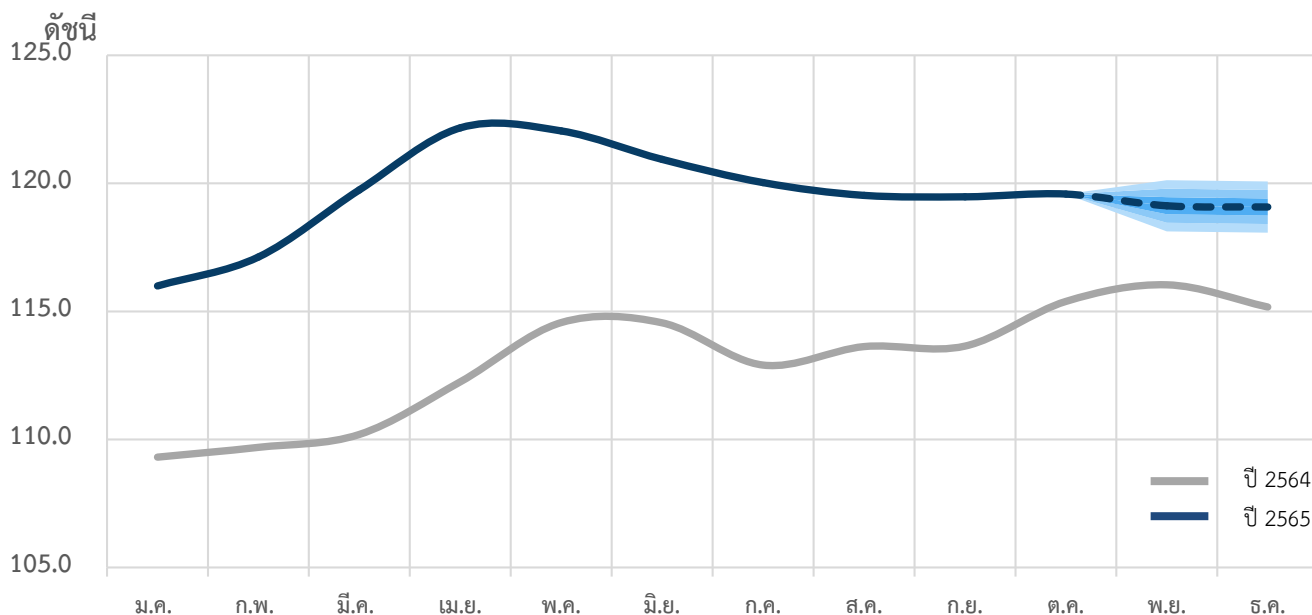
2. เทียบกับเดือนกันยายน 2565 (MoM) สูงขึ้นร้อยละ 0.1 โดยมีการเปลี่ยนแปลงของราคาสินค้า ดังนี้

(%) MoM	หมวดหมู่	เปลี่ยนแปลง (%)	คำอธิบาย
	รวมทุกหมวด	0.1	➢ หมวดไม้และผลิตภัณฑ์ไม้ ลดลงร้อยละ 0.1 จากการลดลงของบานประตู เนื่องจากผู้ประกอบการจัดกิจกรรมส่งเสริมการขาย
	หมวดไม้และผลิตภัณฑ์ไม้	-0.1	➢ หมวดซีเมนต์ ดัชนีราคาไม่เปลี่ยนแปลง
	หมวดซีเมนต์	0.0	➢ หมวดผลิตภัณฑ์คอนกรีต สูงขึ้นร้อยละ 0.1 สูงขึ้นเล็กน้อยเมื่อเทียบกับเดือนที่ผ่านมา จากการสูงขึ้นของคอนกรีตบล็อกก่อผนังมวลเบา และผนังคอนกรีตสำเร็จรูป เนื่องจากต้นทุนวัตถุดิบ (เหล็ก) ปรับตัวสูงขึ้น
	หมวดผลิตภัณฑ์คอนกรีต	0.1	➢ หมวดเหล็กและผลิตภัณฑ์เหล็ก สูงขึ้นร้อยละ 0.5 จากการสูงขึ้นของเหล็กเส้นกลม ผิวเรียบ-ผิวขรุขระ เหล็กฉาก เหล็กตัว I เหล็กตัว H และเหล็กรางน้ำ ตามราคาดัชนีวัตถุดิบ (เศษเหล็ก) และต้นทุนพลังงาน ที่ปรับตัวสูงขึ้นเมื่อเทียบกับเดือนที่ผ่านมา
	หมวดเหล็กและผลิตภัณฑ์เหล็ก	0.5	➢ หมวดกระเบื้อง สูงขึ้นร้อยละ 0.1 จากการสูงขึ้นของกระเบื้องลอนคู่ เนื่องจากต้นทุนการผลิตที่สูงขึ้นจาก ดิน หินแร่ และต้นทุนพลังงาน
	หมวดกระเบื้อง	0.1	➢ หมวดวัสดุฉนวนผิว ลดลงร้อยละ 0.1 จากการลดลงของซิลิโคน
	หมวดวัสดุฉนวนผิว	-0.1	➢ หมวดสุขภัณฑ์ สูงขึ้นร้อยละ 0.3 จากการสูงขึ้นของสายน้ำดี และฝักบัวอาบน้ำ ตามการสูงขึ้นของวัตถุดิบ (เม็ดพลาสติก)
	หมวดสุขภัณฑ์	0.3	➢ หมวดอุปกรณ์ไฟฟ้าและประปา สูงขึ้นร้อยละ 0.5 จากการสูงขึ้นของท่อร้อยสายไฟ และสายโทรศัพท์ PVC เนื่องจากโลหะที่ใช้เป็นวัตถุดิบ (ทองแดง) ปรับราคาสูงขึ้น
	หมวดอุปกรณ์ไฟฟ้าและประปา	0.5	➢ หมวดวัสดุก่อสร้างอื่น ๆ ลดลงร้อยละ 0.6 จากการลดลงของท่อ PVC ปลีกเสียบ และข้อต่อ-ข้อต่อประปา เนื่องจากสถานการณ์น้ำท่วมจึงมีการชะลอการก่อสร้าง
	หมวดวัสดุก่อสร้างอื่น ๆ	-0.6	

3. เฉลี่ย 10 เดือน (ม.ค.-ต.ค.) ปี 2565 เทียบกับช่วงเดียวกันของปีก่อน (AoA) สูงขึ้นร้อยละ 6.3 โดยมีการเปลี่ยนแปลงของราคาสินค้า ดังนี้

(%) AoA	หมวดหมู่	เปลี่ยนแปลง (%)	คำอธิบาย
	รวมทุกหมวด	6.3	➢ หมวดไม้และผลิตภัณฑ์ไม้ สูงขึ้นร้อยละ 5.5 จากการสูงขึ้นของแผ่นไม้อัด ไม้แบบ ไม้คาน ไม้โครงคร่าว ไม้ฝา ไม้พื้น และวงกบ-บานประตู เนื่องจากต้นทุนวัตถุดิบมีการปรับตัวสูงขึ้นเมื่อเทียบกับช่วงเดียวกันของปีที่ผ่านมา
	หมวดไม้และผลิตภัณฑ์ไม้	5.5	➢ หมวดซีเมนต์ สูงขึ้นร้อยละ 6.7 จากการสูงขึ้นของปูนซีเมนต์ผสม ปูนซีเมนต์ปอร์ตแลนด์ และปูนฉาบสำเร็จรูป เนื่องจากต้นทุนการผลิตสูงขึ้นจากราคาด่านหิน และพลังงาน
	หมวดซีเมนต์	6.7	➢ หมวดผลิตภัณฑ์คอนกรีต สูงขึ้นร้อยละ 5.4 จากการสูงขึ้นของซีโพล์คอนกรีต ผงคอนกรีตสำเร็จรูป และเสาเข็มคอนกรีต เป็นต้น เนื่องจากต้นทุนวัตถุดิบ (เหล็ก ซีเมนต์ หิน ทราย) และต้นทุนด้านพลังงานสูงขึ้นเมื่อเทียบกับช่วงเดียวกันของปีที่ผ่านมา
	หมวดผลิตภัณฑ์คอนกรีต	5.4	➢ หมวดเหล็กและผลิตภัณฑ์เหล็ก สูงขึ้นร้อยละ 9.7 โดยสินค้าที่ปรับตัวสูงขึ้น ได้แก่ เหล็กเส้นกลมผิวเรียบ-ผิวขรุขระ แผ่นสแตนเลส ท่อสแตนเลส ซีโพล์เหล็ก เหล็กตัว I ลวดผูกเหล็ก และท่อเหล็กร้อยสายไฟ เป็นต้น ซึ่งเป็นผลมาจากต้นทุนวัตถุดิบที่สูงขึ้น ได้แก่ เศษเหล็ก ถ่านหิน และพลังงาน
	หมวดเหล็กและผลิตภัณฑ์เหล็ก	9.7	➢ หมวดกระเบื้อง สูงขึ้นร้อยละ 4.4 จากการสูงขึ้นของบัวเชิงผนัง PVC กระเบื้องยาง PVC ปูพื้น และกระเบื้องแกรนิต เป็นต้น เนื่องจากต้นทุนการผลิตทั้งวัตถุดิบ (ดิน หินแร่ สี) และพลังงานปรับตัวสูงขึ้น
	หมวดกระเบื้อง	4.4	➢ หมวดวัสดุฉนวนผิว สูงขึ้นร้อยละ 1.6 จากการสูงขึ้นของสีรองพื้นโลหะ ซิลิโคน และสีทาถนน ชนิดสะท้อนแสง เป็นต้น ตามต้นทุนที่สูงขึ้นทั้งผลิตภัณฑ์ปิโตรเคมี และพลังงาน
	หมวดวัสดุฉนวนผิว	1.6	➢ หมวดสุขภัณฑ์ สูงขึ้นร้อยละ 0.3 จากการสูงขึ้นของทึ่ใส่กระดาษชำระ ราวแขวนผ้า ติดผนัง และฝักบัวอาบน้ำ เป็นต้น เนื่องจากต้นทุนวัตถุดิบ (เม็ดพลาสติก) และพลังงานสูงขึ้น
	หมวดสุขภัณฑ์	0.3	➢ หมวดอุปกรณ์ไฟฟ้าและประปา สูงขึ้นร้อยละ 3.7 จากการสูงขึ้นของ ท่อ PE ถังเก็บน้ำสแตนเลส และข้อต่อ-ข้อต่อ-สามทางท่อประปา เป็นต้น ตามการสูงขึ้นของต้นทุนวัตถุดิบ (สแตนเลส เม็ดพลาสติก) และพลังงาน
	หมวดอุปกรณ์ไฟฟ้าและประปา	3.7	➢ หมวดวัสดุก่อสร้างอื่น ๆ สูงขึ้นร้อยละ 6.2 จากการสูงขึ้นของสินค้าในกลุ่มอลูมิเนียม และยางมะตอย ที่ปรับตัวสูงขึ้นตามวัตถุดิบ และสินค้ากลุ่มวัสดุธรรมชาติ (อิฐ หิน ดิน ทราย) ตามต้นทุนค่าขนส่งที่ปรับตัวสูงขึ้น
	หมวดวัสดุก่อสร้างอื่น ๆ	6.2	

4. แนวโน้มดัชนีราคาวัสดุก่อสร้างเดือนพฤศจิกายน 2565



ดัชนีราคาวัสดุก่อสร้าง เดือนพฤศจิกายน 2565 มีแนวโน้มขยายตัวในอัตราที่ใกล้เคียงกับเดือนตุลาคม 2565 จากราคาพลังงานที่ยังอยู่ในระดับสูงเมื่อเทียบกับเดือนเดียวกันของปีที่ผ่านมา ประกอบกับการอ่อนค่าของเงินบาท และค่าแรงที่ปรับขึ้น ส่งผลให้ต้นทุนวัตถุดิบ ต้นทุนการผลิต และค่าขนส่งยังอยู่ในระดับสูง ขณะที่อุปสงค์ในประเทศ มีแนวโน้มปรับตัวดีขึ้นตามการฟื้นตัวของเศรษฐกิจและการท่องเที่ยว ซึ่งมีส่วนให้ดัชนีราคาวัสดุก่อสร้างขยายตัว

อย่างไรก็ตาม แรงกดดันจากความต้องการเหล็กและผลิตภัณฑ์เหล็กโลกที่ลดลงตามการชะลอทางเศรษฐกิจของประเทศสำคัญ โดยเฉพาะจีนที่ประสบปัญหาในภาคอสังหาริมทรัพย์ การใช้มาตรการ Zero-Covid และ Covid-19 ที่กลับมาระบาดอีกครั้ง และฐานราคาในช่วงเดียวกันของปีก่อนค่อนข้างสูง ประกอบกับกระทรวงพาณิชย์ ได้รับความร่วมมือจากผู้ประกอบการในการลดราคาสินค้าวัสดุก่อสร้าง เพื่อลดภาระค่าใช้จ่ายให้กับประชาชนที่ต้องการซ่อมแซมที่อยู่อาศัยหลังน้ำท่วม และการใช้นโยบายการเงินแบบตึงตัวของธนาคารแห่งประเทศไทย ซึ่งอาจจะส่งผลต่ออุปสงค์ของภาคการก่อสร้างและธุรกิจที่เกี่ยวข้อง และกดดันให้ดัชนีราคาวัสดุก่อสร้างขยายตัวน้อยกว่าที่ควรจะเป็น ซึ่งจะต้องติดตามอย่างใกล้ชิดต่อไป

กำหนดการแถลงข่าว “สถานการณ์ด้านราคาสินค้าและบริการ” ครั้งต่อไป ในวันที่ 6 ธันวาคม 2565

ดัชนีราคาวัสดุก่อสร้างของประเทศ เดือนตุลาคม 2565

ตารางแสดงดัชนีราคาวัสดุก่อสร้างและอัตราการเปลี่ยนแปลง



(ปี 2553=100)

รายการ	สัดส่วน น้ำหนัก ต.ค.65	เดือนตุลาคม 2565					เดือนกันยายน 2565			
		ดัชนี		อัตราการเปลี่ยนแปลง			ดัชนี	อัตราการเปลี่ยนแปลง		
		ต.ค. 65	ต.ค. 64	M/M	Y/Y	A/A		M/M	Y/Y	A/A
ดัชนี	100.00	119.6	115.4	0.1	3.6	6.3	119.5	0.0	5.2	6.6
หมวดไม้และผลิตภัณฑ์ไม้	7.01	143.1	132.4	-0.1	8.1	5.5	143.2	0.0	8.2	5.2
หมวดซีเมนต์	11.94	111.3	104.1	0.0	6.9	6.7	111.3	0.3	8.1	6.6
หมวดผลิตภัณฑ์คอนกรีต	15.53	142.7	137.5	0.1	3.8	5.4	142.6	0.0	4.8	5.6
หมวดเหล็กและผลิตภัณฑ์เหล็ก	25.07	122.0	120.4	0.5	1.3	9.7	121.4	0.2	4.4	10.7
หมวดกระเบื้อง	6.49	110.4	105.3	0.1	4.8	4.4	110.3	0.0	4.7	4.4
หมวดวัสดุฉนวนผิว	3.28	111.4	108.7	-0.1	2.5	1.6	111.5	0.3	2.7	1.5
หมวดสุขภัณฑ์	1.86	107.2	106.5	0.3	0.7	0.3	106.9	0.0	0.4	0.3
หมวดอุปกรณ์ไฟฟ้าและประปา	11.98	98.6	96.4	0.5	2.3	3.7	98.1	-1.3	1.9	3.9
หมวดวัสดุก่อสร้างอื่น ๆ	16.85	123.0	118.2	-0.6	4.1	6.2	123.8	0.0	7.0	6.4

Concept ดัชนีราคาวัสดุก่อสร้างแสดงถึงการเปลี่ยนแปลงของระดับราคาสินค้าวัสดุก่อสร้างที่ซื้อขายใน 12 จังหวัด ได้แก่ กรุงเทพมหานคร นนทบุรี สมุทรปราการ ปทุมธานี ชลบุรี ระยอง เชียงใหม่ พิษณุโลก ขอนแก่น นครราชสีมา สงขลา และนครศรีธรรมราช ครอบคลุมหมวดไม้และผลิตภัณฑ์ไม้ ซีเมนต์ ผลิตภัณฑ์คอนกรีต เหล็กและผลิตภัณฑ์เหล็ก กระเบื้อง วัสดุฉนวนผิว สุขภัณฑ์ อุปกรณ์ไฟฟ้าและประปา และวัสดุก่อสร้างอื่น ๆ มีจำนวนรายการสินค้าทั้งหมด 134 รายการ