

# ดัชนีราคาวัสดุก่อสร้างของประเทศ

เดือนพฤศจิกายน 2565

สำนักงานนโยบายและยุทธศาสตร์การค้า (สนค.)

7 ธันวาคม 2565

## Construction Materials Price Index (CMI)

ดัชนีราคาวัสดุก่อสร้างเดือนพฤศจิกายน 2565 เท่ากับ 119.6

ดัชนีราคาวัสดุก่อสร้างเดือนพฤศจิกายน 2565 เท่ากับ 119.6

เมื่อเทียบกับ

การเปลี่ยนแปลง ร้อยละ

1. เดือนพฤศจิกายน 2564 (YoY)	สูงขึ้น	3.1
2. เดือนตุลาคม 2565 (MoM)	ไม่เปลี่ยนแปลง	0.0
3. เฉลี่ย 11 เดือน (ม.ค.-พ.ย.) ปี 2565 เทียบกับช่วงเดียวกันของปี 2564 (AoA)	สูงขึ้น	6.0

### Highlights

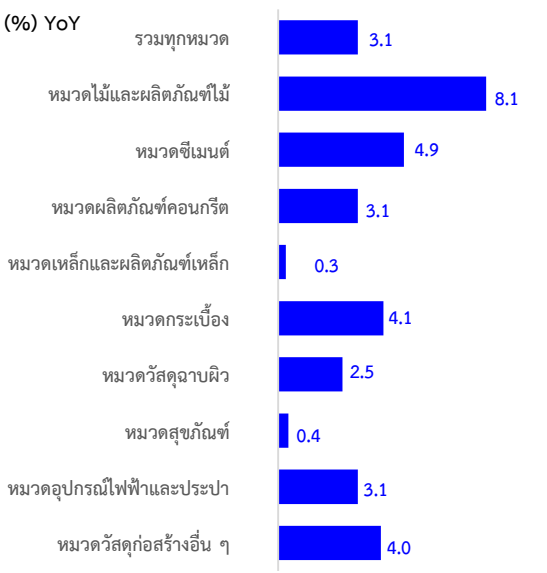
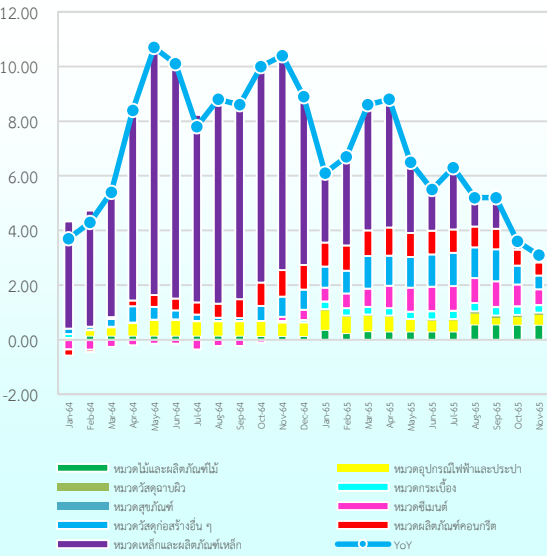
ดัชนีราคาวัสดุก่อสร้างเดือนพฤศจิกายน 2565 เท่ากับ 119.6 เทียบกับเดือนพฤศจิกายน 2564 สูงขึ้นร้อยละ 3.1 (YoY) สูงขึ้นในอัตราที่ชะลอลง เนื่องจากดัชนีราคาที่ยังสูงขึ้นในทุกหมวดเมื่อเทียบกับปีที่ผ่านมา เป็นผลจากต้นทุนที่สูงขึ้นตามราคาวัตถุดิบและพลังงาน อย่างไรก็ตามราคาเหล็กในประเทศที่เริ่มอ่อนตัวลงจากความต้องการใช้ลดลง และราคาเหล็กในประเทศจีนที่ปรับลดลงตามราคาวัตถุดิบและความต้องการใช้ในประเทศจีนลดลงขณะที่ปริมาณผลผลิตขยายตัว ส่งผลให้ดัชนีราคาวัสดุก่อสร้างมีทิศทางชะลอลง

เมื่อเทียบกับเดือนที่ผ่านมา ดัชนีราคาไม่เปลี่ยนแปลง แต่หากพิจารณาเป็นรายหมวดสินค้าก็จะมีทั้งที่ไม่เปลี่ยนแปลง สูงขึ้น และลดลง

### องค์ประกอบของการเปลี่ยนแปลง (Contribution to Growth) ของดัชนีราคาวัสดุก่อสร้าง

1. เทียบกับเดือนพฤศจิกายน 2564 (YoY) สูงขึ้นร้อยละ 3.1 โดยมี การเปลี่ยนแปลงของราคาสินค้า ดังนี้

- **หมวดไม้และผลิตภัณฑ์ไม้** สูงขึ้นร้อยละ 8.1 จากการสูงขึ้นของไม้แบบ ไม้คาน แผ่นไม้อัด ไม้โครงคร่าว ไม้ฝา ไม้พื้น และวงกบ-บานประตู เนื่องจากต้นทุนสูงขึ้นเมื่อเทียบกับปีที่ผ่านมา
- **หมวดซีเมนต์** สูงขึ้นร้อยละ 4.9 จากการสูงขึ้นของปูนซีเมนต์ปอร์ตแลนด์ ปูนซีเมนต์ผสม และปูนฉาบสำเร็จรูป เนื่องจากต้นทุนการผลิตสูงขึ้นทั้งราคาวัตถุดิบ (แร่ยิปซัม หิน ทราย) และราคาพลังงาน (ถ่านหิน น้ำมัน)
- **หมวดผลิตภัณฑ์คอนกรีต** สูงขึ้นร้อยละ 3.1 จากการสูงขึ้นของเสาเข็มคอนกรีตอัดแรง พื้นคอนกรีตสำเร็จรูปอัดแรง คานคอนกรีต สำเร็จรูป คอนกรีตบล็อกก่อผนังมวลเบา คอนกรีตผสมเสร็จ ผงคอนกรีต ซีทโพล์คอนกรีต เป็นต้น เนื่องจากต้นทุนสูงขึ้นทั้งวัตถุดิบ (เหล็ก ซีเมนต์ หิน ทราย) และราคาพลังงาน
- **หมวดเหล็กและผลิตภัณฑ์เหล็ก** สูงขึ้นร้อยละ 0.3 ซึ่งสูงขึ้นเล็กน้อยเมื่อเทียบกับปีที่ผ่านมา โดยสินค้าสำคัญที่ปรับตัวสูงขึ้น ได้แก่ เหล็กเส้นกลมผิวเรียบ-ผิวขรุขระ ลวดผูกเหล็ก ท่อเหล็กร้อยสายไฟ ซีทโพล์เหล็ก ตะแกรงสำเร็จรูป เหล็กตัว I และตัว H เนื่องจากต้นทุนการผลิตสูงขึ้นจากราคาพลังงานที่สูงกว่าปีที่ผ่านมา
- **หมวดกระเบื้อง** สูงขึ้นร้อยละ 4.1 จากการสูงขึ้นของกระเบื้องลอนคู่ กระเบื้องแกรนิต กระเบื้องยาง PVC ปูพื้น บัวเชิงผนัง PVC และกรอบสันโค้ง ตามการสูงขึ้นของราคาวัตถุดิบ (ดิน หินแร่ สี) และราคาพลังงาน
- **หมวดวัสดุฉนวนผิว** สูงขึ้นร้อยละ 2.5 โดยสินค้าที่ปรับตัวสูงขึ้น ได้แก่ สีเคลือบน้ำมัน สีรองพื้นปูน สีรองพื้นโลหะ สีทาถนนชนิดสะท้อนแสง น้ำมันเคลือบแข็งภายใน ตามราคาวัตถุดิบที่ปรับตัวสูงขึ้นตามราคामลิตภัณฑ์ปิโตรเคมี
- **หมวดสุขภัณฑ์** สูงขึ้นร้อยละ 0.4 จากการสูงขึ้นของอ่างล้างหน้าเซรามิก กระจกเงาที่ใส่สบู่ ราวจับสแตนเลส สายน้ำดี ราวแขวนผ้าติดผนัง และที่ใส่กระดาษ เนื่องจากต้นทุนสูงขึ้นตามราคาวัตถุดิบ (เม็ดพลาสติก ดินขาว สแตนเลส) และพลังงานสูงขึ้น
- **หมวดอุปกรณ์ไฟฟ้าและประปา** สูงขึ้นร้อยละ 3.1 จากการสูงขึ้นของ สายไฟฟ้า หลอดไฟฟ้าฟลูออเรสเซนต์ ท่อร้อยสายไฟและสายโทรศัพท์พีวีซี ถังเก็บน้ำสแตนเลส และข้อต่อ-ข้องอท่อประปา เนื่องจากต้นทุนสูงขึ้นตามราคาวัตถุดิบ (เม็ดพลาสติก สแตนเลส เหล็ก)
- **หมวดวัสดุก่อสร้างอื่น ๆ** สูงขึ้นร้อยละ 4.0 จากการสูงขึ้นของวัสดุธรรมชาติ ได้แก่ หิน ดิน ทราย ต้นทุนสูงขึ้นจากราคาพลังงาน อลูมิเนียมแผ่นเรียบ ฉนวนกันความร้อน เนื่องจากต้นทุนวัตถุดิบสูงขึ้น และยางมะตอย ตามการสูงขึ้นของผลิตภัณฑ์ปิโตรเลียม

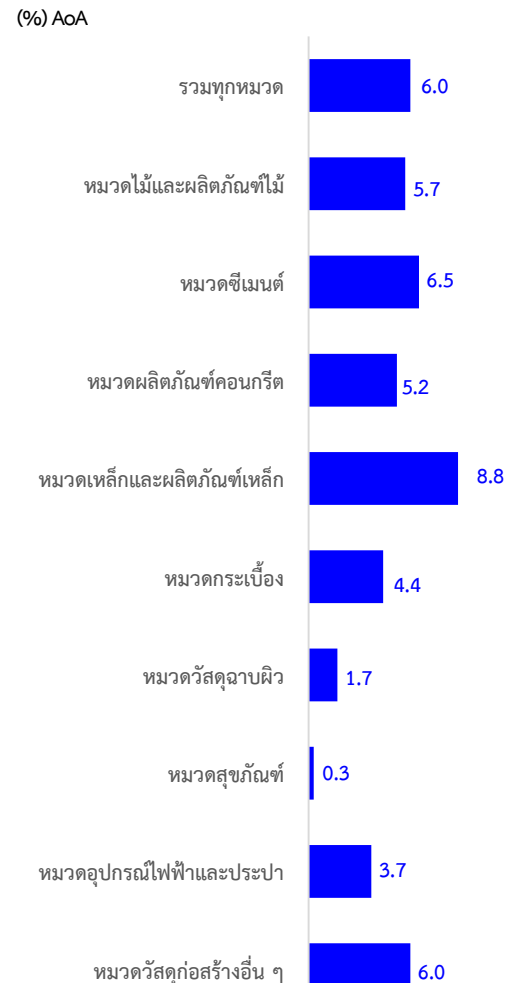


2. เทียบกับเดือนตุลาคม 2565 (MoM) ดัชนีราคาไม่เปลี่ยนแปลง โดยมีการเปลี่ยนแปลงของราคาสินค้าแต่ละหมวด ดังนี้



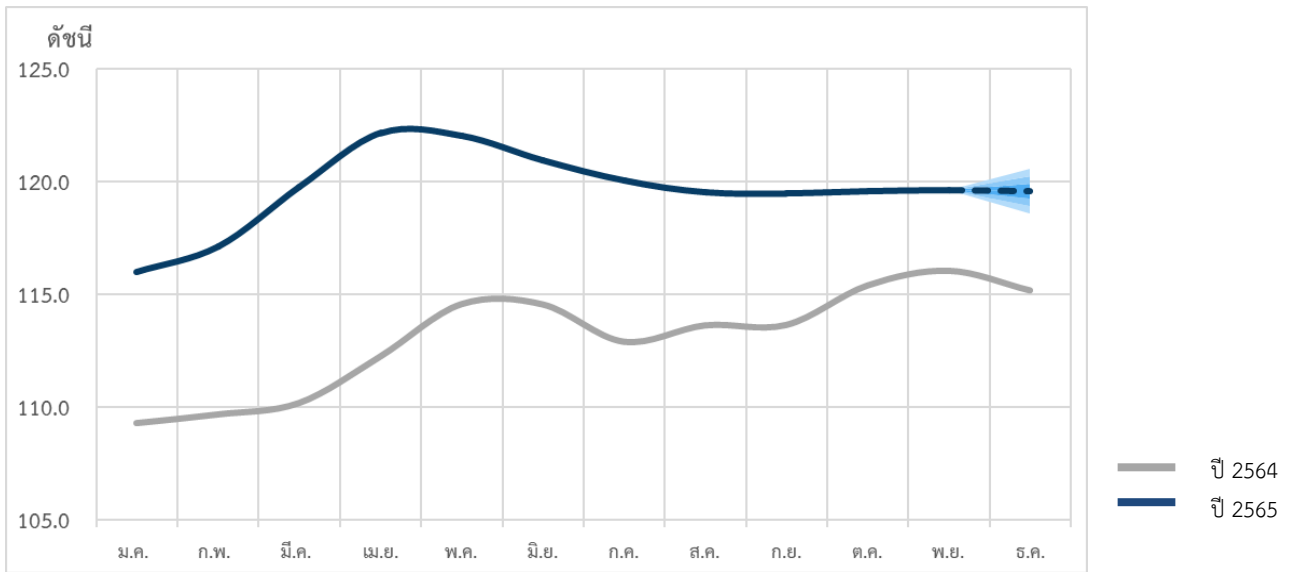
- **หมวดไม้และผลิตภัณฑ์ไม้ หมวดซีเมนต์ และหมวดผลิตภัณฑ์คอนกรีต ดัชนีราคาไม่เปลี่ยนแปลง**
- **หมวดเหล็กและผลิตภัณฑ์เหล็ก ลดลงร้อยละ 0.6** จากการลดลงของเหล็กเส้นกลม ผิวเรียบ-ผิวขรุขระ เหล็กตัวซี ลวดผูกเหล็ก ท่อเหล็กกลวงสี่เหลี่ยมจัตุรัส และซีทไฟลท์เหล็ก จากความต้องการบริโภคเหล็กในประเทศลดลง สอดคล้องกับราคาเหล็กในประเทศจีนและตลาดเอเชียที่ลดลงตามราคาวัตถุดิบ (สินแร่เหล็ก เศษเหล็ก) และความต้องการใช้เหล็กในประเทศจีนลดลงจากสถานการณ์การประท้วงมาตรการ Zero - Covid ในหลายพื้นที่ของประเทศจีน ขณะที่ปริมาณผลผลิตขยายตัว
- **หมวดกระเบื้อง ดัชนีราคาไม่เปลี่ยนแปลง**
- **หมวดวัสดุฉนวนผิว ดัชนีราคาไม่เปลี่ยนแปลง**
- **หมวดสุขภัณฑ์ ลดลงร้อยละ 0.3** จากการลดลงของฝักบัวอาบน้ำ และสายฉีดชำระ เนื่องจากผู้ประกอบการจัดกิจกรรมส่งเสริมการขาย
- **หมวดอุปกรณ์ไฟฟ้าและประปา สูงขึ้นร้อยละ 0.8** จากการสูงขึ้นของสายไฟเคเบิล THW สายส่งกำลังไฟฟ้า NYY สายไฟฟ้า VCT และท่อร้อยสายไฟและสายโทรศัพท์พีวีซี เนื่องจากมีความต้องการใช้เพิ่มขึ้น ประกอบกับต้นทุนสูงขึ้น ผู้ประกอบการจึงให้ส่วนลดน้อยลง
- **หมวดวัสดุก่อสร้างอื่น ๆ สูงขึ้นร้อยละ 0.5** จากการสูงขึ้นของวัสดุธรรมชาติ ได้แก่ หินคลุก ทรายละเอียด เป็นผลจากต้นทุนด้านพลังงานสูงขึ้น อีกทั้งสภาพอากาศไม่เอื้ออำนวยต่อการผลิต และยางมะตอย สูงขึ้นตามราคาผลิตภัณฑ์ปิโตรเลียม

3. เฉลี่ย 11 เดือน (ม.ค.-พ.ย.) ปี 2565 เทียบกับช่วงเดียวกันของปีก่อน (AoA) สูงขึ้นร้อยละ 6.0 โดยมีการเปลี่ยนแปลงของราคาสินค้า ดังนี้



- **หมวดไม้และผลิตภัณฑ์ไม้ สูงขึ้นร้อยละ 5.7** จากการสูงขึ้นของไม้พื้น ไม้ฝา ไม้คาน ไม้แบบ แผ่นไม้อัด และบานประตู เนื่องจากต้นทุนวัตถุดิบมีการปรับตัวสูงขึ้นเมื่อเทียบกับช่วงเดียวกันของปีที่ผ่านมา
- **หมวดซีเมนต์ สูงขึ้นร้อยละ 6.5** จากการสูงขึ้นของปูนซีเมนต์ผสม ปูนซีเมนต์พอร์ตแลนด์ และปูนฉาบสำเร็จรูป เนื่องจากต้นทุนการผลิตสูงขึ้นจากราคาวัตถุดิบ (แร่ยิปซัม) และราคาพลังงาน (ถ่านหิน น้ำมัน)
- **หมวดผลิตภัณฑ์คอนกรีต สูงขึ้นร้อยละ 5.2** จากการสูงขึ้นของเสาเข็มคอนกรีตเสริมเหล็ก พื้นคอนกรีตสำเร็จรูปอัดแรง คานคอนกรีตสำเร็จรูป ท่อระบายน้ำคอนกรีต คอนกรีตบล็อกก่อผนังมวลเบา คอนกรีตผสมเสร็จ คอนกรีตหยาบ และผนังคอนกรีตสำเร็จรูป เนื่องจากต้นทุนวัตถุดิบ (เหล็ก ซีเมนต์ หิน ทราย) และต้นทุนด้านพลังงานสูงขึ้น
- **หมวดเหล็กและผลิตภัณฑ์เหล็ก สูงขึ้นร้อยละ 8.8** จากการสูงขึ้นของเหล็กเส้นกลม ผิวเรียบ-ผิวขรุขระ เหล็กฉาก เหล็กตัว I เหล็กตัว H เหล็กทรงน้ำ ลวดผูกเหล็ก ท่อสแตนเลส แผ่นสแตนเลส ซีทไฟลท์เหล็ก ตะแกรงเหล็กสำเร็จรูป ประตูเหล็กม้วน ประตู และข้อต่อเหล็ก เนื่องจากต้นทุนการผลิตสูงขึ้นจากราคาพลังงานที่สูงกว่าช่วงเดียวกันของปีก่อน
- **หมวดกระเบื้อง สูงขึ้นร้อยละ 4.4** จากการสูงขึ้นของกระเบื้องลอนคู่ กระเบื้องปูพื้น กระเบื้องแกรนิต เนื่องจากต้นทุนการผลิตทั้งวัตถุดิบ (ดิน หินแร่ สี) และพลังงานปรับตัวสูงขึ้น
- **หมวดวัสดุฉนวนผิว สูงขึ้นร้อยละ 1.7** จากการสูงขึ้นของวัสดุเคลือบฉนวน สีสองพื้นโลหะ ซิลิโคน และสีทาถนนชนิดสะท้อนแสง ตามต้นทุนที่สูงขึ้นทั้งราคาสินค้าวัตถุดิบปิโตรเคมี และพลังงาน
- **หมวดสุขภัณฑ์ สูงขึ้นร้อยละ 0.3** จากการสูงขึ้นของที่ใส่กระดาษชำระ ราวแขวนผ้า ติดผนัง และฝักบัวอาบน้ำ เป็นต้น เนื่องจากต้นทุนวัตถุดิบ (เม็ดพลาสติก) และพลังงานสูงขึ้น
- **หมวดอุปกรณ์ไฟฟ้าและประปา สูงขึ้นร้อยละ 3.7** จากการสูงขึ้นของ สายไฟเคเบิล THW สายส่งกำลังไฟฟ้า NYY และถังเก็บน้ำสแตนเลส ตามการสูงขึ้นของต้นทุนวัตถุดิบ (สแตนเลส เม็ดพลาสติก) และพลังงาน
- **หมวดวัสดุก่อสร้างอื่น ๆ สูงขึ้นร้อยละ 6.0** จากการสูงขึ้นของสินค้าในกลุ่มอลูมิเนียม ที่ปรับตัวสูงขึ้นตามวัตถุดิบ ยางมะตอย สูงขึ้นตามราคาผลิตภัณฑ์ปิโตรเลียม และสินค้ากลุ่มวัสดุธรรมชาติ (อิฐ หิน ดิน ทราย) ตามต้นทุนค่าขนส่งที่ปรับตัวสูงขึ้น

## 4. แนวโน้มดัชนีราคาวัสดุก่อสร้างเดือนธันวาคม 2565



ดัชนีราคาวัสดุก่อสร้าง เดือนธันวาคม 2565 มีแนวโน้มขยายตัว เมื่อเทียบเดือนเดียวกันของปีก่อน ตามราคาพลังงานที่ยังคงอยู่ในระดับสูงจากแนวโน้มการปรับลดกำลังการผลิตของผู้ผลิตรายสำคัญของโลก ประกอบกับการสูงขึ้นของค่าแรง และเงินบาทที่ยังอ่อนค่าเมื่อเทียบกับปีที่ผ่านมา เป็นผลให้ต้นทุนวัตถุดิบ ต้นทุนการผลิต และค่าขนส่งยังอยู่ในระดับสูง ขณะที่อุปสงค์ในประเทศมีแนวโน้มดีขึ้นตามการฟื้นตัวของเศรษฐกิจ ที่ได้รับแรงสนับสนุนจากการท่องเที่ยว การบริโภคและการลงทุนภาคเอกชน นอกจากนี้ ฐานดัชนีราคาในช่วงเดียวกันของปีก่อนที่ต่ำลง มีส่วนทำให้ดัชนีราคาวัสดุก่อสร้างมีแนวโน้มขยายตัว

อย่างไรก็ตาม การใช้มาตรการ Zero-Covid และ Covid-19 ที่กลับมาระบาดอีกครั้งในจีน และการชะลอตัวทางเศรษฐกิจของประเทศสำคัญ มีแนวโน้มกดดันความต้องการใช้เหล็กและผลิตภัณฑ์เหล็กโลก ประกอบกับการใช้นโยบายการเงินแบบตึงตัวมากขึ้นของธนาคารแห่งประเทศไทย ซึ่งอาจจะส่งผลกระทบต่ออุปสงค์ของภาคการก่อสร้างและธุรกิจที่เกี่ยวข้อง และมีส่วนกดดันให้ดัชนีราคาวัสดุก่อสร้างขยายตัวน้อยกว่าที่ควรจะเป็น ซึ่งจะต้องติดตามอย่างใกล้ชิดต่อไป

กำหนดการแถลงข่าว “สถานการณ์ด้านราคาสินค้าและบริการ” ครั้งต่อไป ในวันที่ 5 มกราคม 2566

# ดัชนีราคาวัสดุก่อสร้างของประเทศ เดือนพฤศจิกายน 2565

ตารางแสดงดัชนีราคาวัสดุก่อสร้างและอัตราการเปลี่ยนแปลง

(ปี 2553=100)

รายการ	สัดส่วน น้ำหนัก พ.ย.65	เดือนพฤศจิกายน 2565					เดือนตุลาคม 2565			
		ดัชนี		อัตราการเปลี่ยนแปลง			ดัชนี	อัตราการเปลี่ยนแปลง		
		พ.ย. 65	พ.ย. 64	M/M	Y/Y	A/A		M/M	Y/Y	A/A
ดัชนี	100.00	119.6	116.0	0.0	3.1	6.0	119.6	0.1	3.6	6.3
หมวดไม้และผลิตภัณฑ์ไม้	7.01	143.1	132.4	0.0	8.1	5.7	143.1	-0.1	8.1	5.5
หมวดซีเมนต์	11.94	111.3	106.1	0.0	4.9	6.5	111.3	0.0	6.9	6.7
หมวดผลิตภัณฑ์คอนกรีต	15.52	142.7	138.4	0.0	3.1	5.2	142.7	0.1	3.8	5.4
หมวดเหล็กและผลิตภัณฑ์เหล็ก	24.92	121.3	120.9	-0.6	0.3	8.8	122.0	0.5	1.3	9.7
หมวดกระเบื้อง	6.49	110.4	106.1	0.0	4.1	4.4	110.4	0.1	4.8	4.4
หมวดวัสดุฉนวนผิว	3.27	111.4	108.7	0.0	2.5	1.7	111.4	-0.1	2.5	1.6
หมวดสุขภัณฑ์	1.86	106.9	106.5	-0.3	0.4	0.3	107.2	0.3	0.7	0.3
หมวดอุปกรณ์ไฟฟ้าและประปา	12.07	99.4	96.4	0.8	3.1	3.7	98.6	0.5	2.3	3.7
หมวดวัสดุก่อสร้างอื่น ๆ	16.92	123.6	118.8	0.5	4.0	6.0	123.0	-0.6	4.1	6.2

**Concept** ดัชนีราคาวัสดุก่อสร้างแสดงถึงการเปลี่ยนแปลงของระดับราคาสินค้าวัสดุก่อสร้างที่ซื้อขายใน 12 จังหวัด ได้แก่ กรุงเทพมหานคร นนทบุรี สมุทรปราการ ปทุมธานี ชลบุรี ระยอง เชียงใหม่ พิษณุโลก ขอนแก่น นครราชสีมา สงขลา และนครศรีธรรมราช ครอบคลุมหมวดไม้และผลิตภัณฑ์ไม้ ซีเมนต์ ผลิตภัณฑ์คอนกรีต เหล็กและผลิตภัณฑ์เหล็ก กระเบื้อง วัสดุฉนวนผิว สุขภัณฑ์ อุปกรณ์ไฟฟ้าและประปา และวัสดุก่อสร้างอื่น ๆ มีจำนวนรายการสินค้าทั้งหมด 134 รายการ