

ดัชนีราคาวัสดุก่อสร้างของประเทศ



เดือนพฤษภาคม 2566

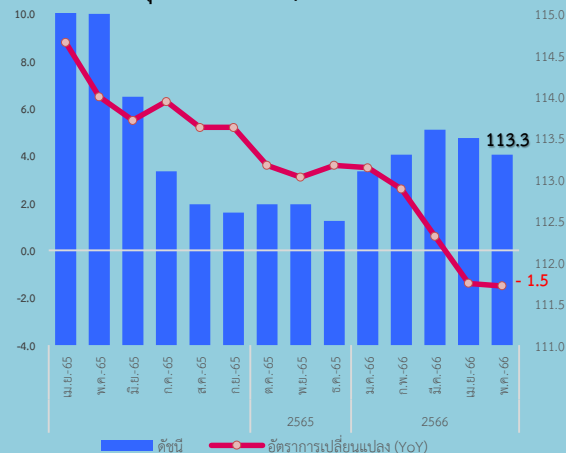
6 มิถุนายน 2566

สำนักงานนโยบายและยุทธศาสตร์การค้า (สนค.)

Construction Materials Price Index (CMI)

ดัชนีราคาวัสดุก่อสร้างเดือนพฤษภาคม 2566 เท่ากับ 113.3

ดัชนีราคาวัสดุก่อสร้างเดือนพฤษภาคม 2566 เท่ากับ 113.3

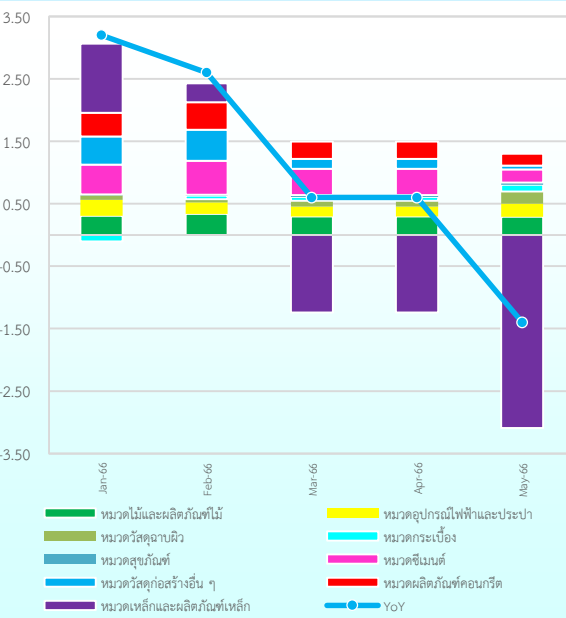


เมื่อเทียบกับ	การเปลี่ยนแปลง	ร้อยละ
1. เดือนพฤษภาคม 2565 (YoY)	ลดลง	1.5
2. เดือนเมษายน 2566 (MoM)	ลดลง	0.2
3. เฉลี่ย 5 เดือน (ม.ค.-พ.ค.) ปี 2566 เทียบกับช่วงเดียวกันของปี 2565 (AoA)	สูงขึ้น	0.8

Highlights

ดัชนีราคาวัสดุก่อสร้างเดือนพฤษภาคม 2566 เท่ากับ 113.3 เมื่อเทียบกับเดือนพฤษภาคม 2565 ลดลงร้อยละ 1.5 (YoY) ดัชนีราคาวัสดุก่อสร้างปรับตัวลดลงต่อเนื่องเป็นเดือนที่ 2 เป็นผลจากการลดลงของดัชนีราคาหมวดเหล็กและผลิตภัณฑ์เหล็กเป็นสำคัญ โดยลดลงร้อยละ 9.8 เนื่องจากราคาวัตถุดิบลดลง (บิลเล็ต เศษเหล็ก สิ้นแร่เหล็ก) ขณะที่ดัชนีหมวดอื่น ๆ ราคาสูงขึ้นทุกหมวด อาทิ หมวดไม้ และผลิตภัณฑ์ไม้ สูงขึ้นร้อยละ 6.4 จากต้นทุนการผลิต ราคาพลังงานและค่าขนส่งที่สูงขึ้น หมวดวัสดุก่อสร้างอื่น ๆ สูงขึ้นร้อยละ 4.7 จากผลิตภัณฑ์สีประเภทต่าง ๆ ที่สูงขึ้นตามต้นทุนวัตถุดิบ และเคมีภัณฑ์

องค์ประกอบของการเปลี่ยนแปลง (Contribution to Growth) ของดัชนีราคาวัสดุก่อสร้าง



เมื่อเทียบกับเดือนก่อนหน้า (MoM) ดัชนีราคาวัสดุก่อสร้าง ลดลงร้อยละ 0.2 จากการลดลงของหมวดเหล็กและผลิตภัณฑ์เหล็ก ลดลงร้อยละ 1.1 เนื่องจากราคาวัตถุดิบที่ลดลงก่อนหน้านี้ (บิลเล็ต เศษเหล็ก) รวมทั้งมีปริมาณเหล็กในตลาดสูง หมวดอุปกรณ์ไฟฟ้าและประปา ลดลงร้อยละ 0.1 จากการลดลงของสินค้าประเภทท่อพีวีซีและข้อต่อท่อประปา เนื่องจากต้นทุนราคาวัตถุดิบ (เม็ดพลาสติก) ปรับลดลง

1. เทียบกับเดือนพฤษภาคม 2565 (YoY) ลดลงร้อยละ 1.5 โดยมีการเปลี่ยนแปลงของราคาสินค้า ดังนี้

- **หมวดไม้และผลิตภัณฑ์ไม้ สูงขึ้นร้อยละ 6.4** จากการสูงขึ้นของไม้แบบ ไม้ฝา ไม้พื้น ไม้คาน วงกบหน้าต่าง และไม้โครงคร่าว เนื่องจากต้นทุนสูงขึ้นทั้งวัตถุดิบและพลังงาน
- **หมวดซีเมนต์ สูงขึ้นร้อยละ 1.9** จากการสูงขึ้นของปูนซีเมนต์ปอร์ตแลนด์ ปูนซีเมนต์ผสม และปูนฉาบสำเร็จรูป เป็นผลจากต้นทุนวัตถุดิบ (แร่ยิปซัม หินดินดาน) และพลังงาน (ถ่านหิน) ปรับเพิ่มขึ้นและทรงตัวในระดับสูงจากปีก่อน ซึ่งเป็นปัจจัยสำคัญที่ส่งผลต่อต้นทุนการผลิตซีเมนต์
- **หมวดผลิตภัณฑ์คอนกรีต สูงขึ้นร้อยละ 1.2** จากการสูงขึ้นของผนังคอนกรีตสำเร็จรูป คอนกรีตบล็อก พื้นคอนกรีตสำเร็จรูป และซีทโพลคอนกรีต เนื่องจากต้นทุนสูงขึ้นจากราคาวัตถุดิบ (ซีเมนต์ หิน หินทราย) และราคาพลังงาน
- **หมวดเหล็กและผลิตภัณฑ์เหล็ก ลดลงร้อยละ 9.8** จากการลดลงของเหล็กแผ่นเรียบค้ำ ท่อสแตนเลส ท่อเหล็กเคลือบสังกะสี เหล็กตัวซี เหล็กเส้นกลมผิวเรียบ-ข้ออ้อย เนื่องจากราคาวัตถุดิบลดลง (บิลเล็ต เศษเหล็ก สิ้นแร่เหล็ก)
- **หมวดกระเบื้อง สูงขึ้นร้อยละ 1.5** จากการสูงขึ้นของกระเบื้องคอนกรีตมุงหลังคา กระเบื้องแกรนิตและกระเบื้องปูพื้น ตามการสูงขึ้นของราคาวัตถุดิบ (ดิน หินแร่ สี วัสดุแต่งสี) และราคาพลังงาน
- **หมวดวัสดุก่อสร้างอื่น ๆ สูงขึ้นร้อยละ 4.7** จากการสูงขึ้นของสีรองพื้นโลหะ สีนํ้าอะคริลิก ทาภายในและภายนอก และน้ำมันเคลือบแข็ง ตามการสูงขึ้นของราคาวัตถุดิบเคมีภัณฑ์ และความต้องการใช้ในการซ่อมแซมอาคารเพื่อรองรับการเติบโตของภาคการท่องเที่ยวที่เพิ่มขึ้น
- **หมวดสุขภัณฑ์ สูงขึ้นร้อยละ 1.6** สินค้าที่ปรับตัวสูงขึ้น ได้แก่ ที่ใส่กระดาษชำระ ราวแขวนผ้าติดผนัง และฉากันห้องอาบน้ำสำเร็จรูป จากความต้องการใช้ในธุรกิจจอส่งเสริมทรัพย์เพิ่มขึ้น
- **หมวดอุปกรณ์ไฟฟ้าและประปา สูงขึ้นร้อยละ 0.3** จากการสูงขึ้นของท่อพีวีซี สายส่งกำลังไฟฟ้า NYY และสายไฟฟ้า VCT เป็นผลมาจากต้นทุนวัตถุดิบ (ทองแดง) ที่มีราคาสูงขึ้นก่อนหน้านี้ และความต้องการใช้สายไฟฟ้าในโครงการก่อสร้างของภาครัฐและภาคเอกชนเพิ่มขึ้น
- **หมวดวัสดุก่อสร้างอื่น ๆ สูงขึ้นร้อยละ 0.5** จากการสูงขึ้นของสินค้ากลุ่มวัสดุธรรมชาติ (หิน ดิน หินทราย) เนื่องจากต้นทุนสูงขึ้นจากราคาพลังงาน และการขนส่ง รวมทั้งแหล่งผลิตที่มีน้อย

2. เทียบกับเดือนเมษายน 2566 (MoM) ลดลงร้อยละ 0.2 โดยมีการเปลี่ยนแปลงของราคาสินค้า ดังนี้



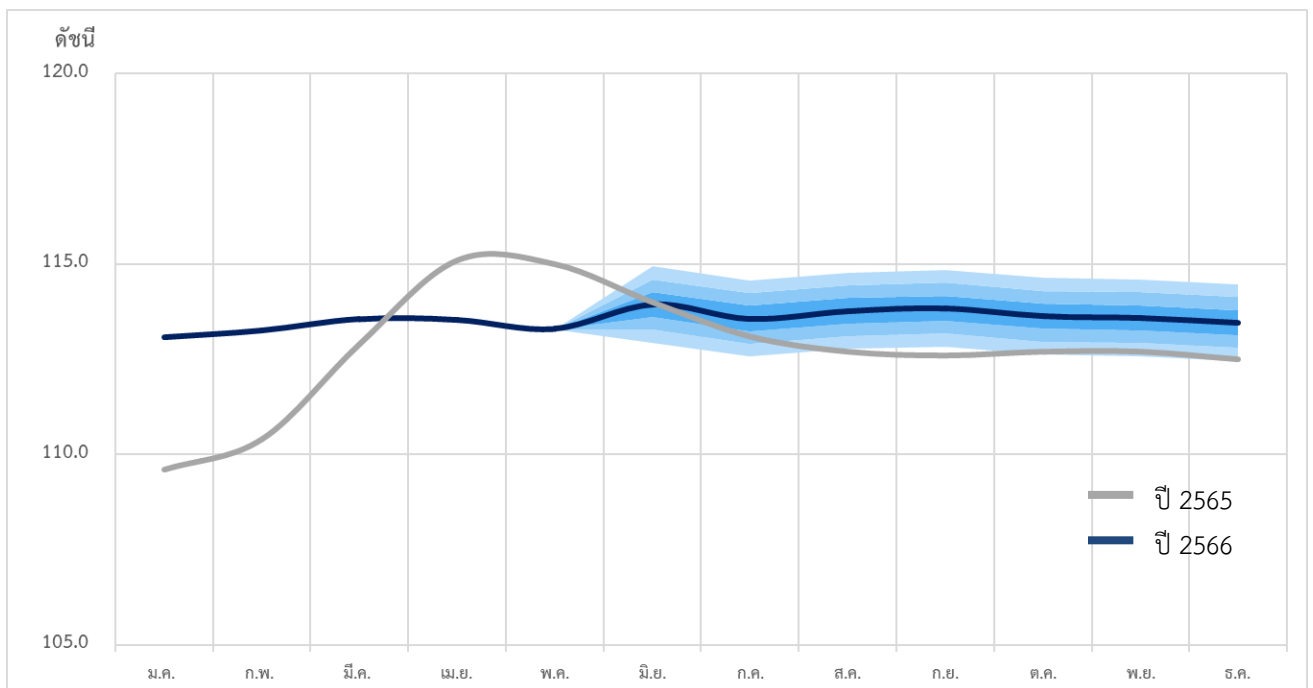
3. เฉลี่ย 5 เดือน (ม.ค.- พ.ค.) ปี 2566 เทียบกับช่วงเดียวกันของปีก่อน (AoA) สูงขึ้นร้อยละ 0.8 โดยมีการเปลี่ยนแปลงของราคาสินค้า ดังนี้



4. แนวโน้มดัชนีราคาวัสดุก่อสร้างเดือนมิถุนายน 2566

ดัชนีราคาวัสดุก่อสร้าง มิถุนายน 2566 มีแนวโน้มลดลงเล็กน้อย ตามราคาสินค้าหมวดเหล็กและผลิตภัณฑ์เหล็กที่ลดลงตามราคาพลังงานและสินค้าวัตถุดิบ (เศษเหล็ก บิลเล็ต) ประกอบกับอัตราดอกเบี้ยที่อยู่ในระดับสูง อาจมีส่วนชะลอการซื้อและความต้องการลงทุนของเอกชนในภาคสังหาริมทรัพย์ ส่งผลให้ดัชนีราคามีแนวโน้มลดลงเล็กน้อย

อย่างไรก็ตาม สินค้าวัสดุก่อสร้างหมวดสำคัญ เช่น หมวดไม้และผลิตภัณฑ์ไม้ หมวดซีเมนต์ และหมวดผลิตภัณฑ์คอนกรีตจะยังคงขยายตัว เนื่องจากการฟื้นตัวของเศรษฐกิจไทย ที่ได้รับปัจจัยสนับสนุนจากภาคการท่องเที่ยวและกำลังซื้อในประเทศ การขับเคลื่อนโครงการก่อสร้างของภาครัฐที่เป็นไปอย่างต่อเนื่อง และต้นทุนการผลิตที่ยังอยู่ระดับสูงกว่าเดือนเดียวกันของปีก่อน



กำหนดการแถลงข่าว “สถานการณ์ด้านราคาสินค้าและบริการ” ครั้งต่อไป ในวันที่ 5 กรกฎาคม 2566

ดัชนีราคาวัสดุก่อสร้างของประเทศเดือนพฤษภาคม 2566



ตารางแสดงดัชนีราคาวัสดุก่อสร้างและอัตราการเปลี่ยนแปลง

(ปี 2558=100)

รายการ	สัดส่วน น้ำหนัก พ.ค. 66	เดือนพฤษภาคม 2566					เดือนเมษายน 2566			
		ดัชนี		อัตราการเปลี่ยนแปลง			ดัชนี	อัตราการเปลี่ยนแปลง		
		พ.ค. 66	พ.ค. 65	M/M	Y/Y	A/A		M/M	Y/Y	A/A
ดัชนี	100.00	113.3	115.0	-0.2	-1.5	0.8	113.5	-0.1	-1.4	1.3
หมวดไม้และผลิตภัณฑ์ไม้	4.96	130.4	122.5	0.0	6.4	6.8	130.4	0.0	6.4	6.9
หมวดซีเมนต์	11.46	100.6	98.7	0.0	1.9	3.5	100.6	0.6	2.7	4.0
หมวดผลิตภัณฑ์คอนกรีต	16.44	110.4	109.1	0.2	1.2	1.9	110.2	0.3	1.3	2.0
หมวดเหล็กและผลิตภัณฑ์เหล็ก	29.66	136.5	151.4	-1.1	-9.8	-4.0	138.0	-0.4	-9.6	-2.4
หมวดกระเบื้อง	7.38	110.1	108.5	0.6	1.5	0.9	109.4	0.0	0.8	0.8
หมวดวัสดุฉนวนผิว	3.21	108.2	103.3	0.0	4.7	3.2	108.2	1.6	4.7	2.8
หมวดสุขภัณฑ์	2.13	100.4	98.8	0.2	1.6	1.2	100.2	0.0	1.5	1.1
หมวดอุปกรณ์ไฟฟ้าและประปา	12.30	104.9	104.6	-0.1	0.3	1.0	105.0	0.0	0.4	1.2
หมวดวัสดุก่อสร้างอื่น ๆ	12.46	103.2	102.7	0.2	0.5	2.1	103.0	-0.3	0.4	2.4

Concept ดัชนีราคาวัสดุก่อสร้างแสดงถึงการเปลี่ยนแปลงของระดับราคาสินค้าวัสดุก่อสร้างที่ซื้อขายใน 12 จังหวัด ได้แก่ กรุงเทพมหานคร นนทบุรี สมุทรปราการ ปทุมธานี ชลบุรี ระยอง เชียงใหม่ พิษณุโลก ขอนแก่น นครราชสีมา สงขลา และนครศรีธรรมราช ครอบคลุมหมวดไม้และผลิตภัณฑ์ไม้ ซีเมนต์ ผลิตภัณฑ์คอนกรีต เหล็กและผลิตภัณฑ์เหล็ก กระเบื้อง วัสดุฉนวนผิว สุขภัณฑ์ อุปกรณ์ไฟฟ้าและประปา และวัสดุก่อสร้างอื่น ๆ มีจำนวนรายการสินค้าทั้งหมด 136 รายการ