

ดัชนีราคาวัสดุก่อสร้างของประเทศ

เดือนมีนาคม 2566 และไตรมาสที่ 1 ของปี 2566

5 เมษายน 2566

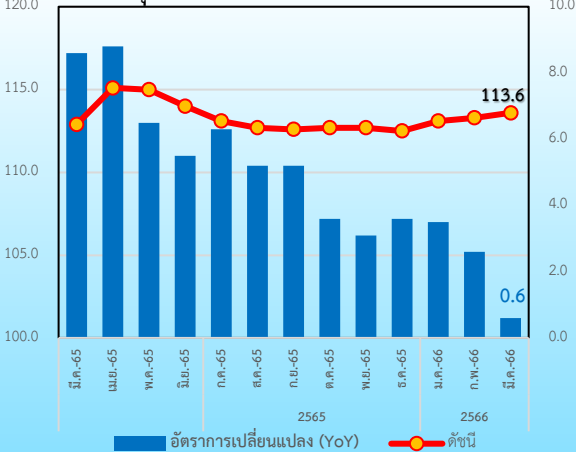


สำนักงานนโยบายและยุทธศาสตร์การค้า (สนค.)

Construction Materials Price Index (CMI)

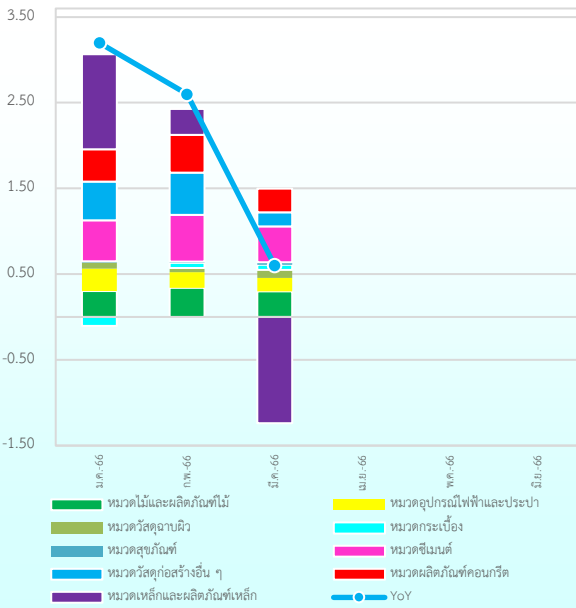
ดัชนีราคาวัสดุก่อสร้างเดือนมีนาคม 2566 เท่ากับ 113.6

ดัชนีราคาวัสดุก่อสร้างเดือนมีนาคม 2566 เท่ากับ 113.6



เมื่อเทียบกับ	การเปลี่ยนแปลง	ร้อยละ
1. เดือนมีนาคม 2565 (YoY)	สูงขึ้น	0.6
2. เดือนกุมภาพันธ์ 2566 (MoM)	สูงขึ้น	0.3
3. ไตรมาสที่ 1 ปี 2566 เทียบกับไตรมาสเดียวกันของปีก่อน (YoY)	สูงขึ้น	2.2
4. ไตรมาสที่ 1 ปี 2566 เทียบกับไตรมาสก่อนหน้า (QoQ)	สูงขึ้น	0.6

องค์ประกอบของการเปลี่ยนแปลง (Contribution to Growth) ของดัชนีราคาวัสดุก่อสร้าง



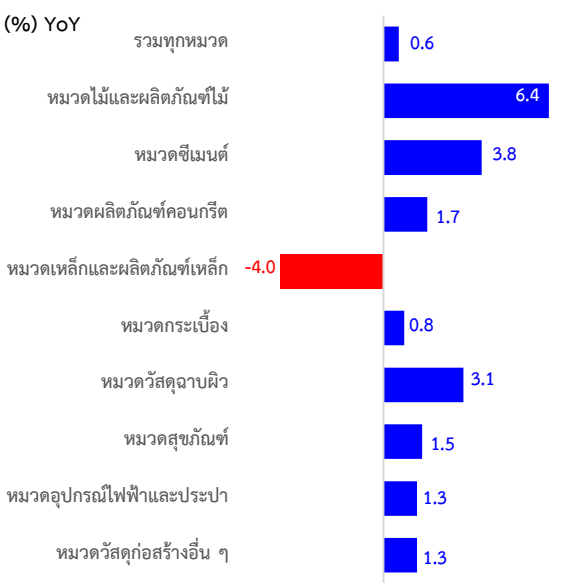
Highlights

ดัชนีราคาวัสดุก่อสร้างเดือนมีนาคม 2566 เท่ากับ 113.6 เทียบกับเดือนมีนาคม 2565 สูงขึ้นร้อยละ 0.6 (YoY) เป็นผลจากดัชนีที่สูงขึ้นในเกือบทุกหมวดสินค้า เนื่องจากต้นทุนที่ยังอยู่ในระดับสูงทั้งวัตถุดิบ พลังงาน และค่าขนส่ง ประกอบกับความต้องการใช้ในการก่อสร้างเพิ่มขึ้นตามการฟื้นตัวของภาคอสังหาริมทรัพย์ที่มีแรงหนุนจากการท่องเที่ยวฟื้นตัวชัดเจน รวมทั้งการเร่งรัดการก่อสร้างโครงการภาครัฐ ขณะที่หมวดเหล็กและผลิตภัณฑ์เหล็ก ราคาปรับตัวลดลงต่ำกว่าช่วงเดียวกันของปีที่ผ่านมา เนื่องจากปริมาณการผลิตเหล็กในกลุ่มประเทศผู้ผลิตที่สำคัญขยายตัวเพิ่มขึ้น ทำให้มีปริมาณเหล็กในตลาดสูงกว่าปีก่อน

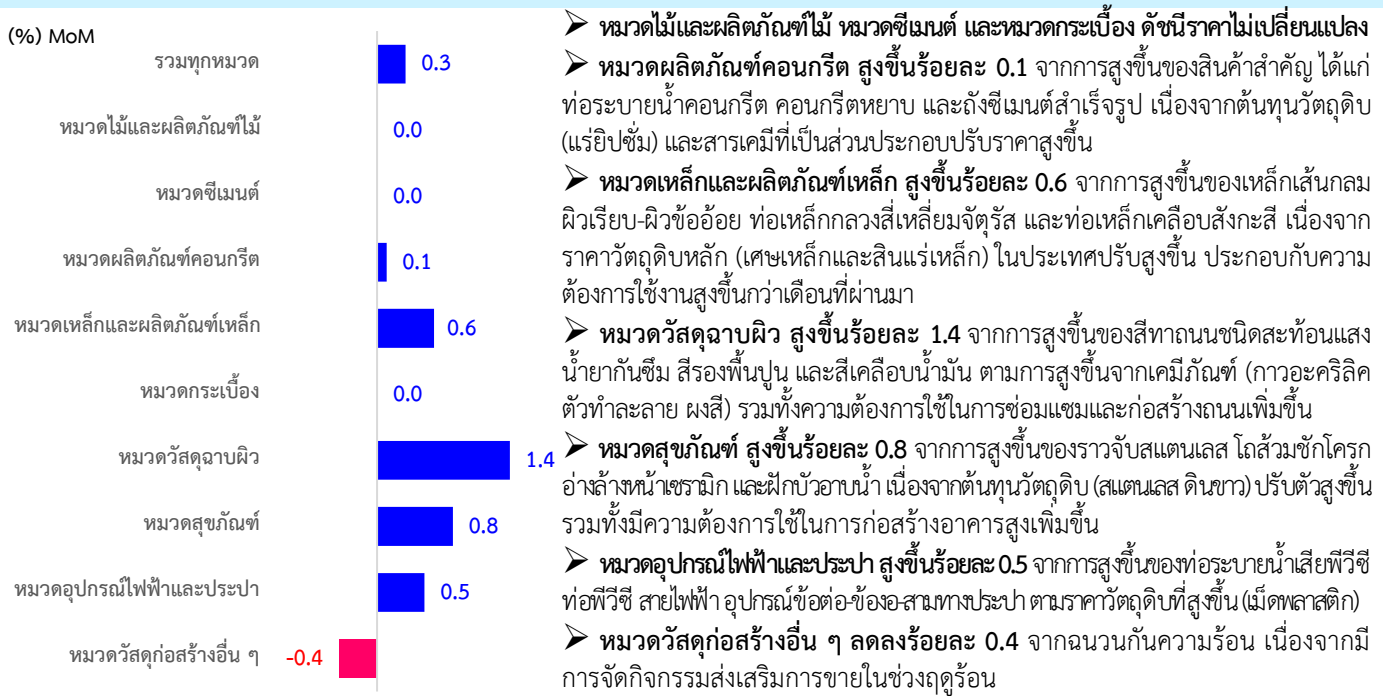
เมื่อเทียบกับเดือนก่อนหน้า (MoM) ดัชนีราคาวัสดุก่อสร้างสูงขึ้นร้อยละ 0.3 เป็นผลจากการสูงขึ้นหมวดผลิตภัณฑ์คอนกรีต เนื่องจากมีความต้องการใช้ในการก่อสร้างระบบระบายน้ำเพิ่มขึ้น หมวดเหล็กและผลิตภัณฑ์เหล็กสูงขึ้นตามราคาวัตถุดิบ (เศษเหล็ก สลัดแร่เหล็ก) หมวดวัสดุฉนวนผิว สูงขึ้นตามราคาวัตถุดิบเคมีภัณฑ์ หมวดสุขภัณฑ์ และหมวดอุปกรณ์ไฟฟ้าและประปา ยังคงได้รับผลกระทบจากต้นทุนราคาวัตถุดิบและพลังงานที่ยังทรงตัวในระดับสูง

1. เทียบกับเดือนมีนาคม 2565 (YoY) สูงขึ้นร้อยละ 0.6 โดยมีการเปลี่ยนแปลงของราคาสินค้า ดังนี้

- ▶ **หมวดไม้และผลิตภัณฑ์ไม้ สูงขึ้นร้อยละ 6.4** จากการสูงขึ้นของไม้แบบ วงกบหน้าต่าง บานประตู ไม้โครงสร้าง และไม้พื้น เนื่องจากต้นทุนทั้งจากวัตถุดิบและพลังงานสูงขึ้น
- ▶ **หมวดซีเมนต์ สูงขึ้นร้อยละ 3.8** จากการสูงขึ้นของปูนซีเมนต์ผสม ปูนซีเมนต์ปอร์ตแลนด์ และปูนฉาบสำเร็จรูป เนื่องจากต้นทุนการผลิตยังทรงตัวในระดับสูงทั้งราคาวัตถุดิบ (แร่ยิปซัม หินปูน) และราคาพลังงาน ประกอบกับความต้องการใช้เพิ่มขึ้นมากกว่าปีที่ผ่านมาตามการฟื้นตัวของก่อสร้างทั้งภาครัฐและเอกชน
- ▶ **หมวดผลิตภัณฑ์คอนกรีต สูงขึ้นร้อยละ 1.7** จากการสูงขึ้นของเสาเข็มคอนกรีตอัดแรง ผนังคอนกรีตสำเร็จรูป คานคอนกรีตสำเร็จรูป ท่อระบายน้ำคอนกรีต ถึงซีเมนต์สำเร็จรูป และซีทไฟลต์คอนกรีต เนื่องจากต้นทุนสูงขึ้นทั้งจากวัตถุดิบ (ซีเมนต์ หิน หทราย) และราคาพลังงาน
- ▶ **หมวดเหล็กและผลิตภัณฑ์เหล็ก ลดลงร้อยละ -4.0** สินค้าสำคัญที่ปรับตัวลดลง ได้แก่ เหล็กเส้นกลมผิวเรียบ - ผิวข้ออ้อย เมทัลชีท เหล็กตัวซี เหล็กแผ่นรีดแบน ท่อเคลือบสังกะสี และท่อสแตนเลส เนื่องจากปริมาณการผลิตขยายตัวเพิ่มขึ้นกว่าปีที่ผ่านมา ในกลุ่มประเทศผู้ผลิตเหล็กที่สำคัญ ส่งผลให้มีปริมาณเหล็กในตลาดสูง
- ▶ **หมวดกระเบื้อง สูงขึ้นร้อยละ 0.8** จากการสูงขึ้นของกระเบื้องแกรนิต กระเบื้องเคลือบปูพื้น กระเบื้องยางพีวีซีปูพื้น กระเบื้องลอนคู่ และกระเบื้องคอนกรีตหึ่งหลังคา ตามการสูงขึ้นของราคาวัตถุดิบ (ดิน หินแร่ สี วัสดุแต่งสี) และราคาพลังงาน ประกอบความต้องการใช้ธุรกิจอสังหาริมทรัพย์เพิ่มขึ้น
- ▶ **หมวดวัสดุฉนวนผิว สูงขึ้นร้อยละ 3.1** จากการสูงขึ้นของสีทาถนนชนิดสะท้อนแสง สีรองพื้นโลหะ น้ำยากันซึม สีเคลือบน้ำมัน และสีรองพื้นปูน สูงขึ้นตามราคาวัตถุดิบเคมีภัณฑ์ (ผงสี)
- ▶ **หมวดสุขภัณฑ์ สูงขึ้นร้อยละ 1.5** จากการสูงขึ้นของราวจับสแตนเลส อ่างล้างหน้าเซรามิก สายน้ำดี ที่ใส่กระดาษชำระ โถส้วมชักโครก ราวแขวนผ้าติดผนัง และที่ปัสสาวะเซรามิก เนื่องจากต้นทุนสูงขึ้นตามราคาวัตถุดิบ (ดินขาว สแตนเลส) และราคาพลังงาน
- ▶ **หมวดอุปกรณ์ไฟฟ้าและประปา สูงขึ้นร้อยละ 1.3** จากการสูงขึ้นของท่อพีวีซี ถังดักไขมัน ตะแกรงกรองผง ประตูน้ำ ท่อระบายน้ำเสียวีวีซี ก๊อกน้ำ ถังบำบัดน้ำเสียระบบไม่อัตโนมัติ เนื่องจากต้นทุนสูงขึ้นตามราคาวัตถุดิบ (เม็ดพลาสติก สแตนเลส โลหะ)
- ▶ **หมวดวัสดุก่อสร้างอื่น ๆ สูงขึ้นร้อยละ 1.3** จากการสูงขึ้นของสินค้ากลุ่มวัสดุธรรมชาติ หิน ดิน หวาย ตามต้นทุนสูงขึ้นตามราคาพลังงานและค่าขนส่ง



2. เทียบกับเดือนกุมภาพันธ์ 2566 (MoM) สูงขึ้นร้อยละ 0.3 โดยมีการเปลี่ยนแปลงของราคาสินค้าแต่ละหมวด ดังนี้

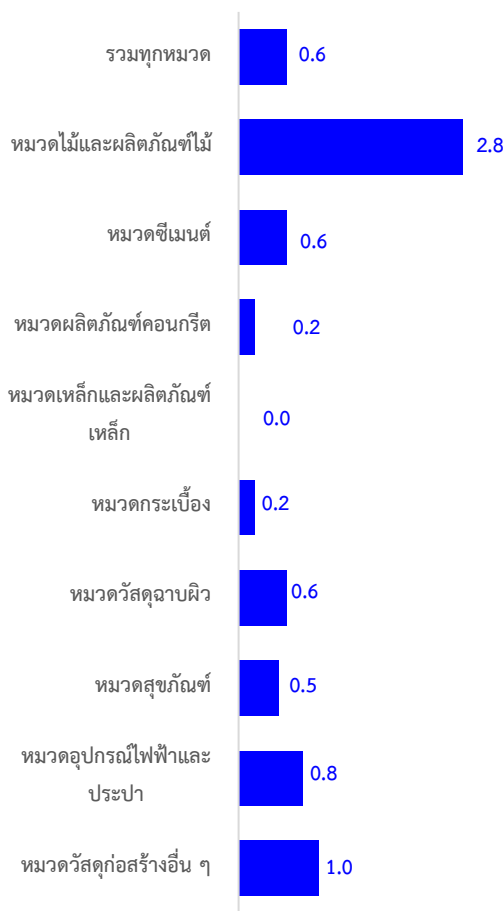


3. ไตรมาสที่ 1 ปี 2566 เทียบกับไตรมาสเดียวกันปีก่อน (YoY) สูงขึ้นร้อยละ 2.2 โดยมีการเปลี่ยนแปลงของราคาสินค้า ดังนี้



4. ไตรมาสที่ 1 ปี 2566 เทียบกับไตรมาสก่อนหน้า (QoQ) สูงขึ้นร้อยละ 0.6 โดยมีการเปลี่ยนแปลงของราคาสินค้า ดังนี้

(%) YoY



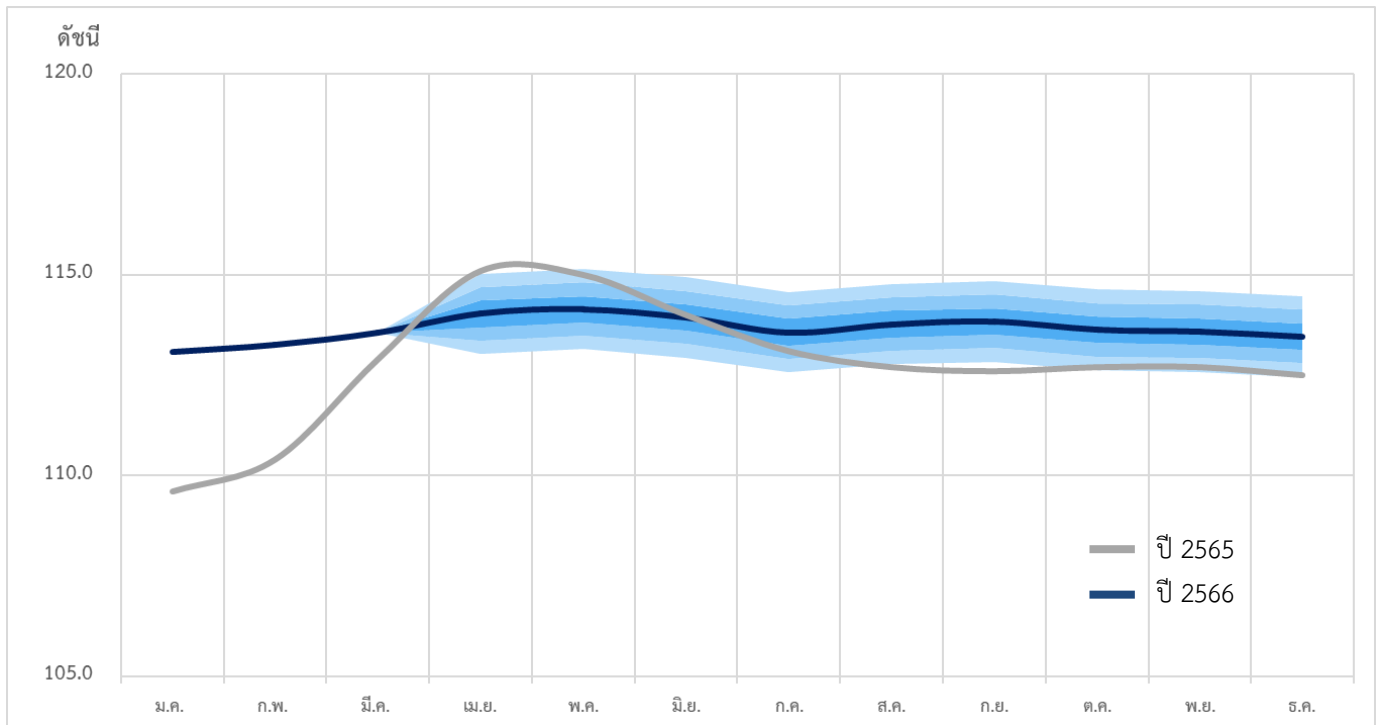
- **หมวดไม้และผลิตภัณฑ์ไม้ สูงขึ้นร้อยละ 2.8** จากการสูงขึ้นของไม้คาน ไม้โครงคร่าว บานประตู ไม้แบบ ไม้ฝา ไม้พื้น แผ่นไม้อัด และเสาเข็มไม้ เนื่องจากต้นทุนวัตถุดิบปรับตัวสูงขึ้นเมื่อเทียบกับช่วงเดียวกันของปีที่ผ่านมา
- **หมวดซีเมนต์ สูงขึ้นร้อยละ 0.6** จากความต้องการใช้ในการก่อสร้างเพิ่มขึ้น รวมทั้งต้นทุนวัตถุดิบยังอยู่ในระดับสูง
- **หมวดผลิตภัณฑ์คอนกรีต สูงขึ้นร้อยละ 0.2** จากการสูงขึ้นของผนังคอนกรีตสำเร็จรูป ซีทไฟลคอนกรีต ท่อระบายน้ำคอนกรีต เสาเข็มคอนกรีตเสริมเหล็ก และคอนกรีตผสมเสร็จ เนื่องจากต้นทุนวัตถุดิบ (ซีเมนต์ หิน ทราย) สูงขึ้นเมื่อเทียบกับช่วงเดียวกันของปีที่ผ่านมา
- **หมวดเหล็กและผลิตภัณฑ์เหล็ก ดัชนีราคาไม่เปลี่ยนแปลง**
- **หมวดกระเบื้อง สูงขึ้นร้อยละ 0.2** จากการสูงขึ้นของบัวเชิงผนังพีวีซี กระเบื้องยางพีวีซีปูพื้น กระเบื้องแกรนิต กระเบื้องเคลือบบุผนัง และกระเบื้องหินขัดปูพื้น เนื่องจากต้นทุนการผลิต (หิน ดินขาว เม็ดพลาสติก) สูงขึ้นเมื่อเทียบกับช่วงเดียวกันของปีที่ผ่านมา
- **หมวดวัสดุฉนวน สูงขึ้นร้อยละ 0.6** จากการสูงขึ้นของสียองพื้นโลหะ สียองพื้นปูน สีทาถนนชนิดสะท้อนแสง และน้ำมันเคลือบแข็ง เนื่องจากราคาวัตถุดิบเคมีภัณฑ์ (กาอะคริลิก ตัวทำละลาย ผงสี) สูงขึ้น
- **หมวดสุขภัณฑ์ สูงขึ้นร้อยละ 0.5** จากการสูงขึ้นของที่ใส่กระดาษชำระ สายน้ำดี ที่ใส่สบู่ ราวจับสแตนเลส กระจกเงา และผนังห้องน้ำสำเร็จรูป เนื่องจากการสูงขึ้นของราคาวัตถุดิบ (เม็ดพลาสติก สแตนเลส) และพลังงาน
- **หมวดอุปกรณ์ไฟฟ้าและประปา สูงขึ้นร้อยละ 0.8** จากการสูงขึ้นของประตุน้ำ ท่อพีอี ก๊อกรน้ำ ถังเก็บน้ำสแตนเลส ข้อต่อ-ข้องอ-สามทางประปา เนื่องจากราคาวัตถุดิบสูงขึ้นตามราคาผลิตภัณฑ์ปิโตรเลียม สแตนเลส
- **หมวดวัสดุก่อสร้างอื่น ๆ สูงขึ้นร้อยละ 1.0** จากการสูงขึ้นของกลุ่มอะลูมิเนียม และหิน ดิน ทราย เนื่องจากราคาต้นทุนและค่าขนส่งสูงขึ้นเมื่อเทียบกับช่วงเดียวกันของปีที่ผ่านมา

5. แนวโน้มดัชนีราคาวัสดุก่อสร้างไตรมาสที่ 2 ปี 2566

ดัชนีราคาวัสดุก่อสร้างในไตรมาส 2 ปี 2566 มีแนวโน้มหดตัว เป็นผลจากการชะลอตัวของเศรษฐกิจโลก ที่ทำให้ราคาสินค้าหมวดเหล็กและผลิตภัณฑ์เหล็ก รวมถึงสินค้าโภคภัณฑ์ต่าง ๆ ชะลอตัวเมื่อเทียบกับช่วงเดียวกันของปีที่ผ่านมา และการปรับลดค่าไฟฟ้าเฉลี่ยของภาคธุรกิจเป็น 4.77 บาทต่อหน่วย จากเดิม 5.33 บาทต่อหน่วย จะช่วยชะลอการสูงขึ้นของต้นทุนการผลิต นอกจากนี้ อัตราดอกเบี้ยที่ปรับเพิ่มขึ้น อาจส่งผลให้อุปสงค์ในภาคอสังหาริมทรัพย์ และการลงทุนของเอกชนในภาคการก่อสร้างของประเทศชะลอตัว ประกอบกับฐานราคาปี 2565 ที่อยู่ในระดับสูง เป็นปัจจัยทำให้ดัชนีราคาวัสดุก่อสร้างมีโอกาสดดตัว

อย่างไรก็ตาม เศรษฐกิจจีนที่เริ่มฟื้นตัวอาจจะส่งผลให้ราคาพลังงานและสินค้าโภคภัณฑ์เพิ่มขึ้น และการขาดแคลนแรงงานในภาคการก่อสร้าง รวมทั้งภาวะเศรษฐกิจในประเทศที่ฟื้นตัวอย่างต่อเนื่อง และการลงทุนโครงการก่อสร้างของภาครัฐที่ดำเนินการอย่างต่อเนื่องมีส่วนทำให้ดัชนีราคาวัสดุก่อสร้างอาจหดตัวน้อยกว่าคาดการณ์หรือขยายตัวเล็กน้อย ซึ่งต้องติดตามสถานการณ์อย่างใกล้ชิด

แนวโน้มดัชนีราคาวัสดุก่อสร้างไตรมาสที่ 2 ปี 2566



กำหนดการแถลงข่าว “สถานการณ์ด้านราคาสินค้าและบริการ” ครั้งต่อไป ในวันที่ 3 พฤษภาคม 2566

ดัชนีราคาวัสดุก่อสร้างของประเทศเดือนมีนาคม 2566



ตารางแสดงดัชนีราคาวัสดุก่อสร้างและอัตราการเปลี่ยนแปลง

(ปี 2558=100)

รายการ	สัดส่วน น้ำหนัก มี.ค.66	เดือนมีนาคม 2566					เดือนกุมภาพันธ์ 2566			
		ดัชนี		อัตราการเปลี่ยนแปลง			ดัชนี	อัตราการเปลี่ยนแปลง		
		มี.ค. 66	มี.ค. 65	M/M	Y/Y	A/A		M/M	Y/Y	A/A
ดัชนี	100.00	113.6	112.9	0.3	0.6	2.2	113.3	0.2	2.6	3.0
หมวดไม้และผลิตภัณฑ์ไม้	4.95	130.4	122.5	0.0	6.4	7.1	130.4	0.0	7.2	7.3
หมวดซีเมนต์	11.36	100.0	96.3	0.0	3.8	4.4	100.0	0.5	4.9	4.8
หมวดผลิตภัณฑ์คอนกรีต	16.33	109.9	108.1	0.1	1.7	2.3	109.8	0.2	2.7	2.6
หมวดเหล็กและผลิตภัณฑ์เหล็ก	30.05	138.6	144.3	0.6	-4.0	0.3	137.8	0.0	1.0	2.5
หมวดกระเบื้อง	7.31	109.4	108.5	0.0	0.8	0.8	109.4	0.0	0.8	0.8
หมวดวัสดุฉนวนผิว	3.15	106.5	103.3	1.4	3.1	2.1	105.0	0.1	1.6	1.6
หมวดสุขภัณฑ์	2.12	100.2	98.7	0.8	1.5	1.0	99.4	0.0	0.7	0.6
หมวดอุปกรณ์ไฟฟ้าและประปา	12.28	105.0	103.7	0.5	1.3	1.4	104.5	0.2	1.5	1.5
หมวดวัสดุก่อสร้างอื่น ๆ	12.44	103.3	102.0	-0.4	1.3	3.1	103.7	0.5	3.9	4.0

Concept ดัชนีราคาวัสดุก่อสร้างแสดงถึงการเปลี่ยนแปลงของระดับราคาสินค้าวัสดุก่อสร้างที่ซื้อขายใน 12 จังหวัด ได้แก่ กรุงเทพมหานคร นนทบุรี สมุทรปราการ ปทุมธานี ชลบุรี ระยอง เชียงใหม่ พิษณุโลก ขอนแก่น นครราชสีมา สงขลา และนครศรีธรรมราช ครอบคลุมหมวดไม้และผลิตภัณฑ์ไม้ ซีเมนต์ ผลิตภัณฑ์คอนกรีต เหล็กและผลิตภัณฑ์เหล็ก กระเบื้อง วัสดุฉนวนผิว สุขภัณฑ์ อุปกรณ์ไฟฟ้าและประปา และวัสดุก่อสร้างอื่น ๆ มีจำนวนรายการสินค้าทั้งหมด 136 รายการ

ดัชนีราคาวัสดุก่อสร้างของประเทศ ไตรมาสที่ 1 ของปี 2566

ตารางแสดงดัชนีราคาวัสดุก่อสร้างและอัตราการเปลี่ยนแปลง

(ปี 2558=100)

รายการ	ดัชนีรายไตรมาส			อัตราการเปลี่ยนแปลง	
	Q1/66	Q4/65	Q1/65	Q/Q	Y/Y
ดัชนี	113.3	112.6	110.9	0.6	2.2
หมวดไม้และผลิตภัณฑ์ไม้	130.4	126.8	121.8	2.8	7.0
หมวดซีเมนต์	99.8	99.2	95.6	0.6	4.5
หมวดผลิตภัณฑ์คอนกรีต	109.8	109.6	107.3	0.2	2.3
หมวดเหล็กและผลิตภัณฑ์เหล็ก	138.1	138.1	137.7	0.0	0.3
หมวดกระเบื้อง	109.4	109.2	108.5	0.2	0.8
หมวดวัสดุฉนวนผิว	105.5	104.8	103.3	0.6	2.1
หมวดสุขภัณฑ์	99.7	99.2	98.7	0.5	0.9
หมวดอุปกรณ์ไฟฟ้าและประปา	104.6	103.7	103.2	0.8	1.4
หมวดวัสดุก่อสร้างอื่น ๆ	103.4	102.3	100.3	1.0	3.1

Concept ดัชนีราคาวัสดุก่อสร้างแสดงถึงการเปลี่ยนแปลงของระดับราคาสินค้าวัสดุก่อสร้างที่ซื้อขายใน 12 จังหวัด ได้แก่ กรุงเทพมหานคร นนทบุรี สมุทรปราการ ปทุมธานี ชลบุรี ระยอง เชียงใหม่ พิษณุโลก ขอนแก่น นครราชสีมา สงขลา และนครศรีธรรมราช ครอบคลุมหมวดไม้และผลิตภัณฑ์ไม้ ซีเมนต์ ผลิตภัณฑ์คอนกรีต เหล็กและผลิตภัณฑ์เหล็ก กระเบื้อง วัสดุฉนวนผิว สุขภัณฑ์ อุปกรณ์ไฟฟ้าและประปา และวัสดุก่อสร้างอื่น ๆ มีจำนวนรายการสินค้าทั้งหมด 136 รายการ