

ดัชนีราคาวัสดุก่อสร้างของประเทศ

เดือนมิถุนายน 2566

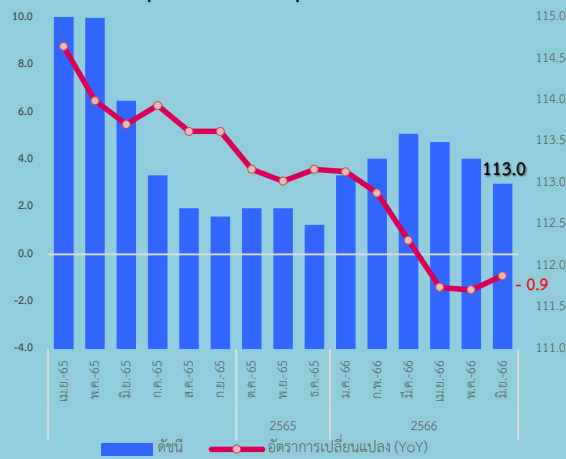
5 กรกฎาคม 2566



สำนักงานนโยบายและยุทธศาสตร์การค้า (สนค.)

Construction Materials Price Index (CMI)

ดัชนีราคาวัสดุก่อสร้างเดือนมิถุนายน 2566 เท่ากับ 113.0



ดัชนีราคาวัสดุก่อสร้างเดือนมิถุนายน 2566 เท่ากับ 113.0

เมื่อเทียบกับ	การเปลี่ยนแปลง	ร้อยละ
1. เดือนมิถุนายน 2565 (YoY)	ลดลง	-0.9
2. เดือนพฤษภาคม 2566 (MoM)	ลดลง	-0.3
3. เฉลี่ย 6 เดือน (ม.ค.-มิ.ย.) ปี 2566 เทียบกับช่วงเดียวกันของปี 2565 (AoA)	สูงขึ้น	0.4
4. ไตรมาสที่ 2 ปี 2566 เทียบกับไตรมาสเดียวกันของปี 2565 (YoY)	ลดลง	-1.3
5. ไตรมาสที่ 2 ปี 2566 เทียบกับไตรมาสก่อนหน้า(QoQ)	ไม่เปลี่ยนแปลง	0.0

Highlights

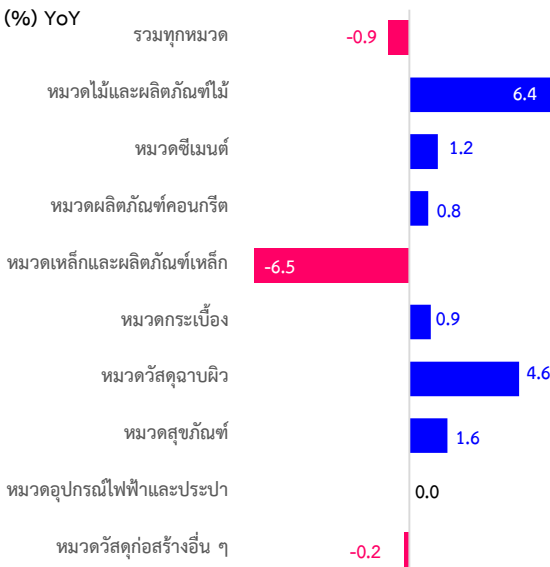
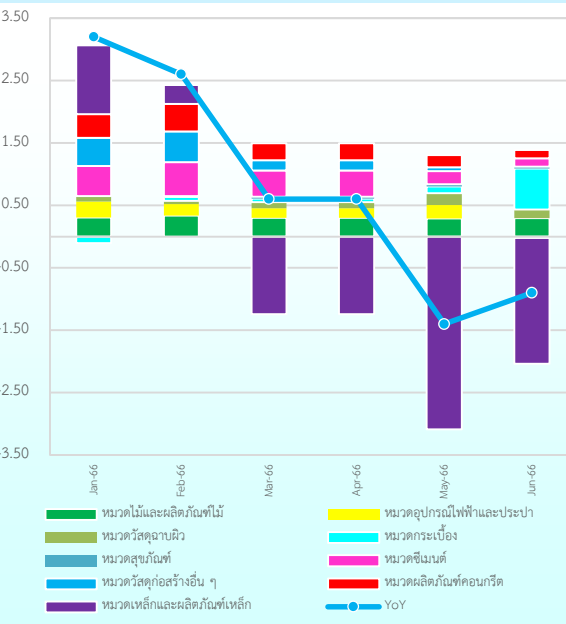
ดัชนีราคาวัสดุก่อสร้างเดือนมิถุนายน 2566 เท่ากับ 113.0 เมื่อเทียบกับเดือนมิถุนายน 2565 ลดลงร้อยละ 0.9 (YoY) เป็นผลจากการลดลงของหมวดเหล็กและผลิตภัณฑ์เหล็ก ลดลงร้อยละ 6.5 สอดคล้องกับราคาตลาดโลกที่ลดลง เนื่องจากราคาวัตถุดิบและพลังงานลดลง (บิลเล็ต สีนแร่เหล็ก เศษเหล็ก น้ำมัน) และหมวดวัสดุก่อสร้างอื่น ๆ ลดลงร้อยละ 0.2 จากการลดลงของยางมะตอย ขณะที่ดัชนีหมวดอื่น ๆ สูงขึ้นเกือบทุกหมวด อาทิ หมวดไม้และผลิตภัณฑ์ไม้ หมวดซีเมนต์ หมวดผลิตภัณฑ์คอนกรีต หมวดกระเบื้อง หมวดวัสดุฉนวน และหมวดสุขภัณฑ์ เนื่องจากความต้องใช้ในโครงการก่อสร้างภาครัฐและภาคเอกชนเพิ่มขึ้นจากอานิสงส์ของการขยายตัวในภาคการท่องเที่ยว ยกเว้นหมวดอุปกรณ์ไฟฟ้าและประปาไม่เปลี่ยนแปลง

เมื่อเทียบกับเดือนก่อนหน้า (MoM) ดัชนีราคาวัสดุก่อสร้าง ลดลงร้อยละ 0.3 โดยมีทิศทางชะลอลงเกือบทุกหมวด ยกเว้นหมวดสุขภัณฑ์ที่ปรับสูงขึ้น สาเหตุจากการก่อสร้างภาคเอกชนชะลอตัว โดยมีปัจจัยลบจากอัตราดอกเบี้ยที่สูงขึ้น ส่งผลให้ผู้บริโภคชะลอการตัดสินใจซื้อสิ่งหาปริมาตร

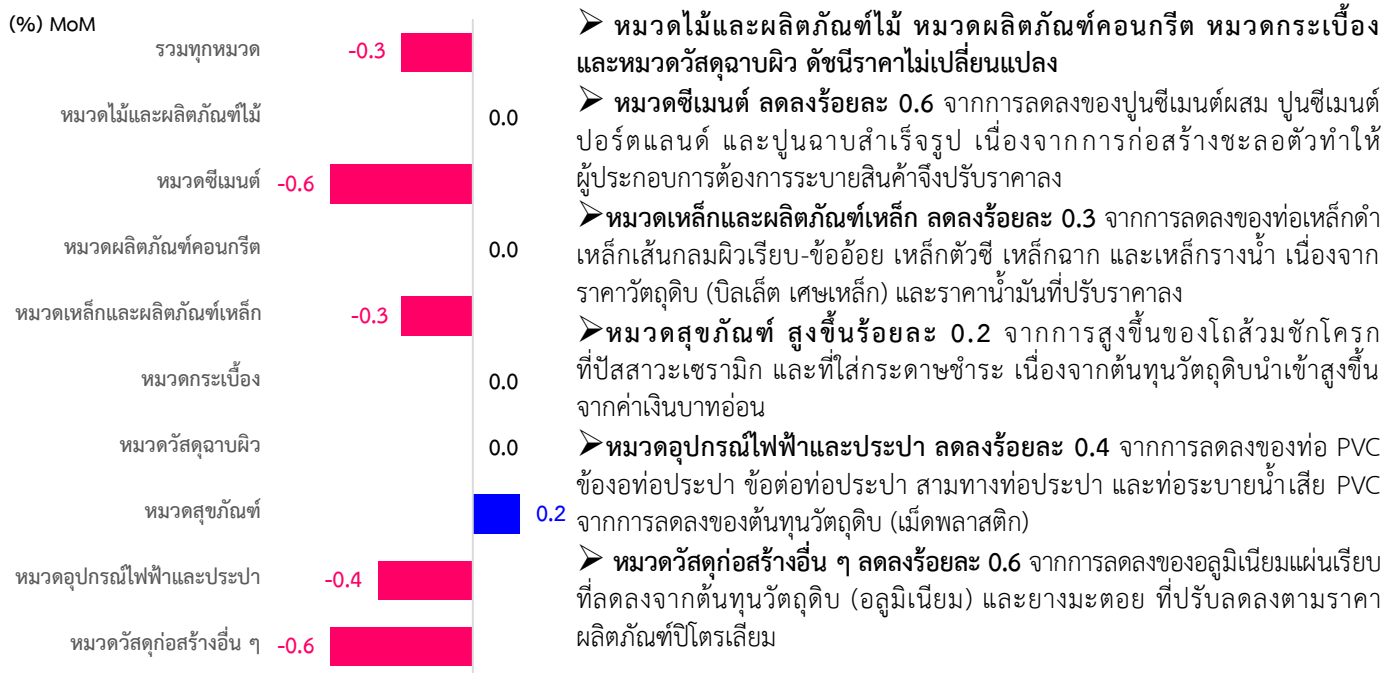
1. เทียบกับเดือนมิถุนายน 2565 (YoY) ลดลงร้อยละ 0.9 โดยมีการเปลี่ยนแปลงของราคาสินค้า ดังนี้

- **หมวดไม้และผลิตภัณฑ์ไม้** สูงขึ้นร้อยละ 6.4 จากการสูงขึ้นของไม้โครงสร้าง วงกบประตู-หน้าต่าง แผ่นไม้อัด ไม้แบบ ไม้ฝา และไม้พื้น เนื่องจากต้นทุนการผลิตสูงขึ้น
- **หมวดซีเมนต์** สูงขึ้นร้อยละ 1.2 จากการสูงขึ้นของปูนซีเมนต์ปอร์ตแลนด์ ปูนซีเมนต์ผสม และปูนฉาบสำเร็จรูป เป็นผลจากต้นทุนวัตถุดิบ (แร่ยิปซัม หินดินดาน) ปรับสูงขึ้นจากอุปสงค์ที่เพิ่มขึ้นเมื่อเทียบกับช่วงเดียวกันของปีก่อนหน้า
- **หมวดผลิตภัณฑ์คอนกรีต** สูงขึ้นร้อยละ 0.8 จากการสูงขึ้นของคอนกรีตหยาบพื้นคอนกรีตสำเร็จรูปอัดแรง และเสาเข็มคอนกรีตอัดแรง เนื่องจากต้นทุนสูงขึ้นจากราคาวัตถุดิบ (ซีเมนต์ หิน ททราย)
- **หมวดเหล็กและผลิตภัณฑ์เหล็ก** ลดลงร้อยละ 6.5 จากการลดลงของเหล็กตัวซี เหล็กฉาก เหล็กทรงน้ำ เหล็กเส้นกลมผิวเรียบ - ซ้ออ้อย และท่อเหล็กเคลือบสังกะสี เนื่องจากราคาวัตถุดิบลดลง (บิลเล็ต เศษเหล็ก สีนแร่เหล็ก)
- **หมวดกระเบื้อง** สูงขึ้นร้อยละ 0.9 จากการสูงขึ้นของกระเบื้องเคลือบปูพื้น กระเบื้องลอนคู่ และกระเบื้องคอนกรีตมุงหลังคา ตามการสูงขึ้นของราคาวัตถุดิบ (ดิน หินแร่ สี วัสดุแต่งสี)
- **หมวดวัสดุฉนวน** สูงขึ้นร้อยละ 4.6 จากการสูงขึ้นของสีน้ำอะคริลิกทาภายในและภายนอก สีรองพื้นปูน - พื้นโลหะ และสีเคลือบน้ำมัน ตามความต้องการใช้ในการก่อสร้างเชิงพาณิชย์ของภาคเอกชน
- **หมวดสุขภัณฑ์** สูงขึ้นร้อยละ 1.6 จากการสูงขึ้นของอ่างล้างหน้าเซรามิก และที่ปัสสาวะเซรามิก จากความต้องการใช้ในธุรกิจอสังหาริมทรัพย์เพิ่มขึ้น
- **หมวดอุปกรณ์ไฟฟ้าและประปา** ไม่เปลี่ยนแปลง
- **หมวดวัสดุก่อสร้างอื่น ๆ** ลดลงร้อยละ 0.2 จากการลดลงของอลูมิเนียมแผ่นเรียบ อลูมิเนียมเส้น และวงกบอลูมิเนียม ที่ลดลงจากต้นทุนวัตถุดิบ (อลูมิเนียม) รวมทั้งผลิตภัณฑ์ยางมะตอยที่ราคาปรับลดลงจากผลิตภัณฑ์ปิโตรเลียม

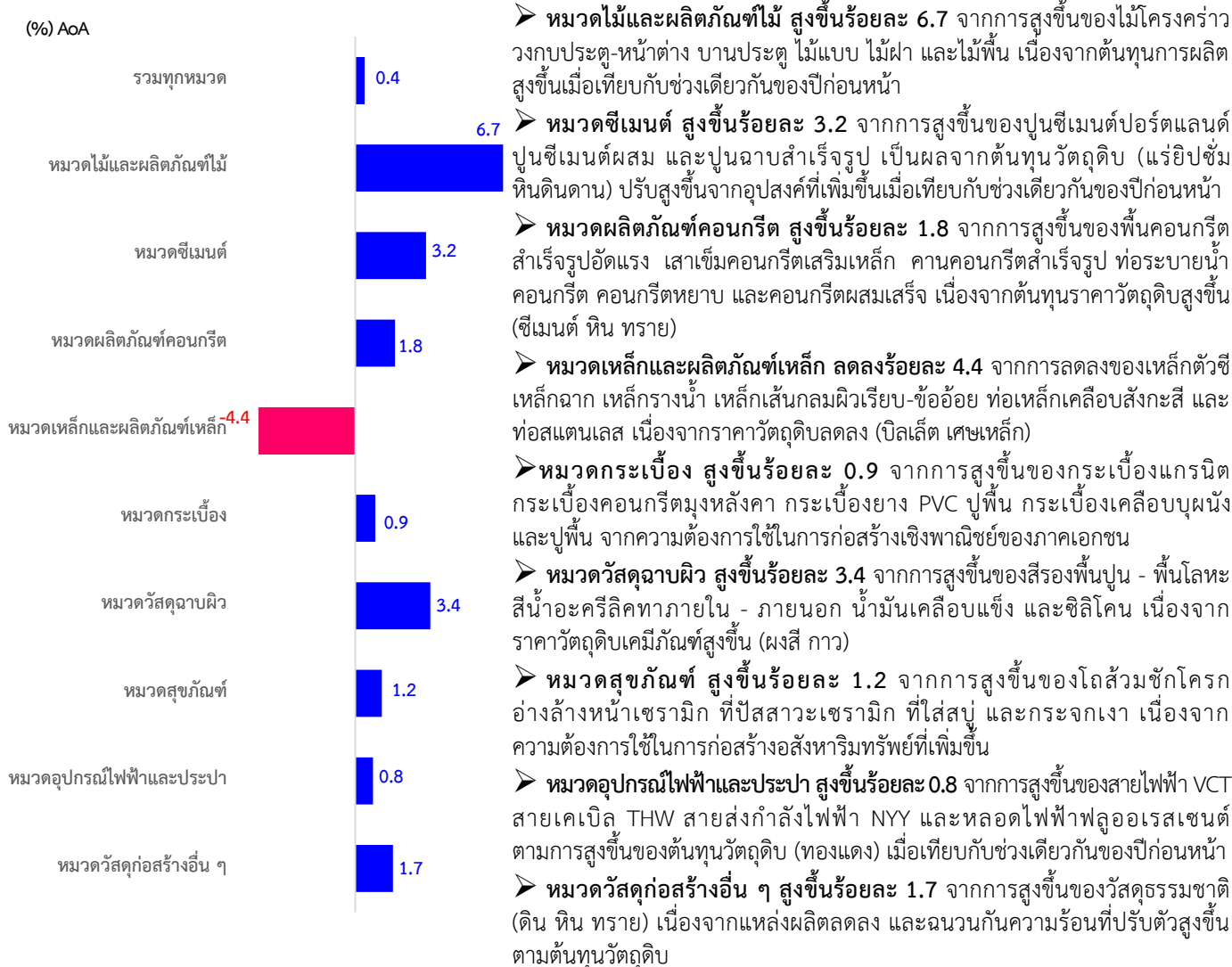
องค์ประกอบของการเปลี่ยนแปลง (Contribution to Growth) ของดัชนีราคาวัสดุก่อสร้าง



2. เทียบกับเดือนพฤษภาคม 2566 (MoM) ลดลงร้อยละ 0.3 โดยมีการเปลี่ยนแปลงของราคาสินค้า ดังนี้



3. เฉลี่ย 6 เดือน (ม.ค. - มิ.ย.) ปี 2566 เทียบกับช่วงเดียวกันของปีก่อน (AoA) สูงขึ้นร้อยละ 0.4 โดยมีการเปลี่ยนแปลงของราคาสินค้า ดังนี้



4. ไตรมาสที่ 2 ปี 2566 เทียบกับไตรมาสเดียวกันของปีก่อน (YoY) ลดลงร้อยละ 1.3 โดยมีการเปลี่ยนแปลงของราคาสินค้า ดังนี้

(%) YoY		
รวมทุกหมวด	-1.3	6.0
หมวดไม้และผลิตภัณฑ์ไม้		6.0
หมวดซีเมนต์		1.5
หมวดผลิตภัณฑ์คอนกรีต		4.0
หมวดเหล็กและผลิตภัณฑ์เหล็ก	-2.8	
หมวดกระเบื้อง	-0.5	5.4
หมวดวัสดุฉนวนผิว		5.4
หมวดสุขภัณฑ์		1.2
หมวดอุปกรณ์ไฟฟ้าและประปา	-1.6	
หมวดวัสดุก่อสร้างอื่น ๆ	-1.3	

- **หมวดไม้และผลิตภัณฑ์ไม้** สูงขึ้นร้อยละ 6.0 จากการสูงขึ้นของไม้พื้น ไม้ฝา ไม้โครงคร่าว ไม้แบบ และวงกบหน้าต่าง เนื่องจากต้นทุนการผลิตสูงขึ้น
- **หมวดซีเมนต์** สูงขึ้นร้อยละ 1.5 จากการสูงขึ้นของปูนซีเมนต์ผสม ปูนซีเมนต์พอร์ตแลนด์ และปูนฉาบสำเร็จรูป เนื่องจากราคาวัตถุดิบสูงขึ้น (แรียปซั่ม หินดินดาน)
- **หมวดผลิตภัณฑ์คอนกรีต** สูงขึ้นร้อยละ 4.0 จากการสูงขึ้นของเสาเข็มคอนกรีต พื้นคอนกรีตสำเร็จรูป และคานคอนกรีต เนื่องจากราคาวัตถุดิบปรับสูงขึ้น (ซีเมนต์ หิน ทราย)
- **หมวดเหล็กและผลิตภัณฑ์เหล็ก** ลดลงร้อยละ 2.8 จากการลดลงของเหล็กเส้นกลมผิวเรียบ-ข้ออ้อย เหล็กตัวซี เหล็กฉาก และเหล็กรางน้ำ จากการลดลงของราคาวัตถุดิบในการผลิต (บิลเล็ต เศษเหล็ก)
- **หมวดกระเบื้อง** ลดลงร้อยละ 0.5 จากการลดลงของกระเบื้องมุงหลังคา กระเบื้องลอนคู่ และกระเบื้องเคลือบปูพื้น เนื่องจากการก่อสร้างภาคเอกชนชะลอตัว
- **หมวดวัสดุฉนวนผิว** สูงขึ้นร้อยละ 5.4 จากการสูงขึ้นของสีเคลือบน้ำมัน สีรองพื้นโลหะ สีน้ำอะครีลิคทาภายในและภายนอก สูงขึ้นตามต้นทุนวัตถุดิบ (ผงสี กาว)
- **หมวดสุขภัณฑ์** สูงขึ้นร้อยละ 1.2 จากการสูงขึ้นของโถส้วมชักโครก อ่างล้างหน้าเซรามิก
- **หมวดอุปกรณ์ไฟฟ้าและประปา** ลดลงร้อยละ 1.6 ลดลงจากท่อ PVC และข้อต่อท่อประปา ต้นทุนลดลงตามราคาของวัตถุดิบ (เม็ดพลาสติก)
- **หมวดวัสดุก่อสร้างอื่น ๆ** ลดลงร้อยละ 1.3 จากการลดลงของอลูมิเนียมเส้น อลูมิเนียมแผ่นเรียบ ตามการลดลงของราคาวัตถุดิบ (อลูมิเนียม) และยางมะตอย ที่ลดลงตามราคาผลิตภัณฑ์ปิโตรเลียม

5. ไตรมาสที่ 2 ปี 2566 เทียบกับไตรมาสก่อนหน้า (QoQ) ไม่เปลี่ยนแปลง โดยมีรายละเอียด ดังนี้

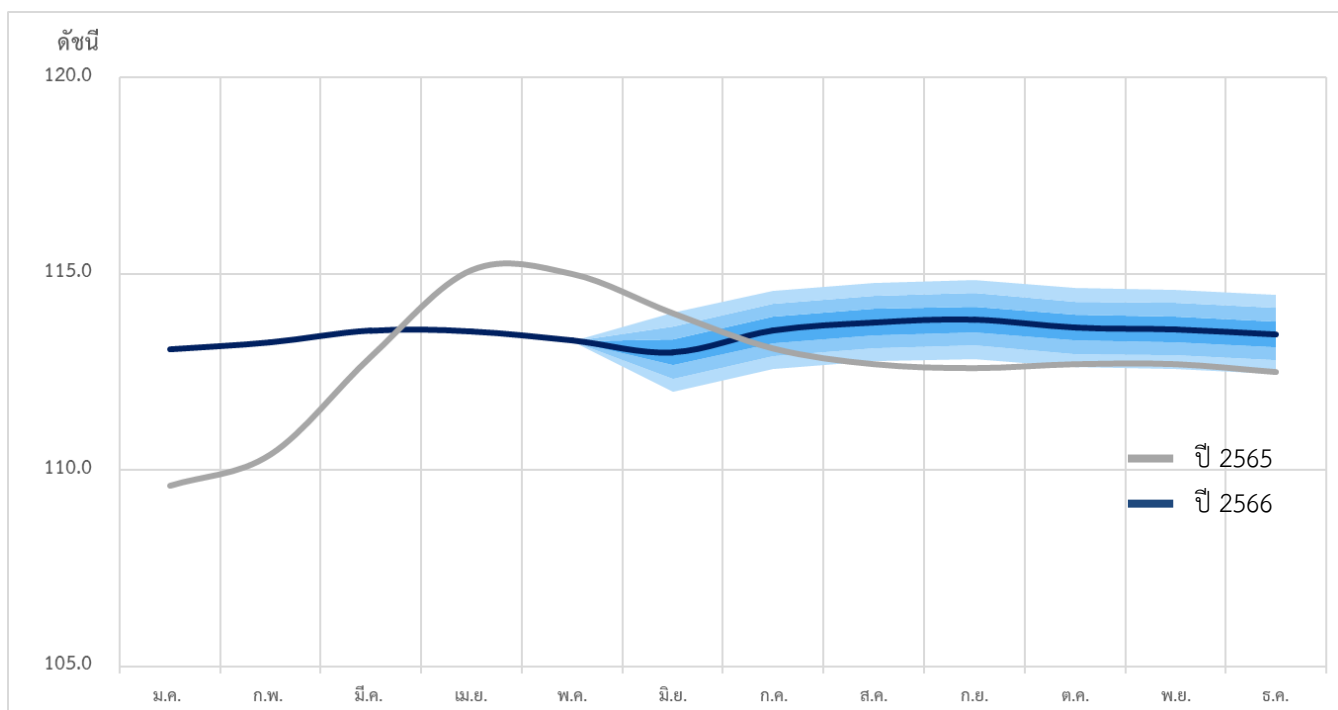
(%) QoQ		
รวมทุกหมวด	0.0	
หมวดไม้และผลิตภัณฑ์ไม้	0.0	
หมวดซีเมนต์	0.6	
หมวดผลิตภัณฑ์คอนกรีต	0.5	
หมวดเหล็กและผลิตภัณฑ์เหล็ก	-0.9	
หมวดกระเบื้อง	0.5	
หมวดวัสดุฉนวนผิว	2.6	
หมวดสุขภัณฑ์	0.7	
หมวดอุปกรณ์ไฟฟ้าและประปา	0.2	
หมวดวัสดุก่อสร้างอื่น ๆ	0.0	

- **หมวดไม้และผลิตภัณฑ์ไม้ และวัสดุก่อสร้างอื่น ๆ** ไม่เปลี่ยนแปลง
- **หมวดซีเมนต์** สูงขึ้นร้อยละ 0.6 จากการสูงขึ้นของปูนซีเมนต์ผสม และปูนซีเมนต์พอร์ตแลนด์ ซึ่งยังคงสูงขึ้นเมื่อเทียบกับช่วงที่ผ่านมา เนื่องจากอุปสงค์ในภาคการก่อสร้างที่สูงขึ้นทั้งโครงสร้างภาครัฐและภาคเอกชน
- **หมวดผลิตภัณฑ์คอนกรีต** สูงขึ้นร้อยละ 0.5 จากการสูงขึ้นในกลุ่มคอนกรีตประเภทโครงสร้าง ได้แก่ เสาเข็มคอนกรีต พื้นคอนกรีตสำเร็จรูป และคานคอนกรีตสำเร็จรูป เนื่องจากต้นทุนวัตถุดิบสูงขึ้น (ซีเมนต์ หิน ทราย)
- **หมวดเหล็กและผลิตภัณฑ์เหล็ก** ลดลงร้อยละ 0.9 จากการลดลงของเหล็กตัวซี เหล็กเส้นผิวเรียบ - ข้ออ้อย ท่อสแตนเลส และท่อเหล็กเคลือบสังกะสี ตามการลดลงของราคาเหล็กในตลาดโลกและวัตถุดิบ (เศษเหล็ก สินแร่เหล็ก)
- **หมวดกระเบื้อง** สูงขึ้นร้อยละ 0.5 จากการสูงขึ้นของกระเบื้องเคลือบปูผนัง กระเบื้องปูพื้น และกระเบื้องแกรนิต เนื่องจากต้นทุนวัตถุดิบสูงขึ้น
- **หมวดวัสดุฉนวนผิว** สูงขึ้นร้อยละ 2.6 จากการสูงขึ้นของสีน้ำอะครีลิคทาภายในและภายนอก น้ำมันเคลือบแข็ง น้ำยากันซึม และซิลิโคน จากต้นทุนราคาวัตถุดิบสูงขึ้น (ผงสี กาว)
- **หมวดสุขภัณฑ์** สูงขึ้นร้อยละ 0.7 จากการสูงขึ้นจากสินค้าประเภทเซรามิก ได้แก่ อ่างล้างหน้าเซรามิก ที่ปัสสาวะเซรามิก เป็นต้น ตามความต้องการใช้เพิ่มขึ้น
- **หมวดอุปกรณ์ไฟฟ้าและประปา** สูงขึ้นร้อยละ 0.2 จากการสูงขึ้นของสายเคเบิล THW สายไฟฟ้า VCT และสายส่งกำลังไฟฟ้า NYY เนื่องจากต้นทุนสูงขึ้นตามราคาวัตถุดิบ (ทองแดง)

4. แนวโน้มดัชนีราคาวัสดุก่อสร้างไตรมาสที่ 3 ปี 2566

ดัชนีราคาวัสดุก่อสร้าง ไตรมาสที่ 3 ปี 2566 มีแนวโน้มขยายตัวสูงกว่าไตรมาสเดียวกันของปีก่อนเล็กน้อย ตามการสูงขึ้นของราคาสินค้าหมวดไม้และผลิตภัณฑ์ไม้ หมวดซีเมนต์ หมวดผลิตภัณฑ์คอนกรีต และหมวดวัสดุฉนวนผิว จากต้นทุนการผลิตที่ยังอยู่ในระดับสูงกว่าไตรมาสเดียวกันของปีก่อน ทั้งค่าแรง และค่ากระแสไฟฟ้า อีกทั้งได้รับปัจจัยสนับสนุนจากความต้องการใช้งานในโครงการก่อสร้างของภาครัฐที่ดำเนินมาอย่างต่อเนื่อง และโครงการอสังหาริมทรัพย์ของภาคเอกชนตามกำลังซื้อในประเทศและภาคการท่องเที่ยวที่ปรับตัวดีขึ้นต่อเนื่อง

อย่างไรก็ตาม ราคาเหล็กและผลิตภัณฑ์ ราคาพลังงานและสินค้าปัจจัยการผลิต (น้ำมันดิบ ถ่านหิน) ที่มีแนวโน้มอยู่ระดับต่ำกว่าไตรมาสเดียวกันของปีก่อน ตามการชะลอตัวของเศรษฐกิจโลก รวมทั้งเงินบาทที่มีแนวโน้มแข็งค่าขึ้นเมื่อเทียบกับช่วงเดียวกันของปีก่อน จะมีส่วนให้ต้นทุนวัตถุดิบนำเข้าลดลง และอัตราดอกเบี้ยที่เพิ่มขึ้น อาจชะลอการซื้อและความต้องการลงทุนในภาคอสังหาริมทรัพย์ และอาจจะส่งผลให้ดัชนีราคาวัสดุก่อสร้างปรับลดลงกว่าที่คาดไว้



กำหนดการแถลงข่าว “สถานการณ์ด้านราคาสินค้าและบริการ” ครั้งต่อไป ในวันที่ 7 สิงหาคม 2566

ดัชนีราคาวัสดุก่อสร้างของประเทศเดือนมิถุนายน 2566



ตารางแสดงดัชนีราคาวัสดุก่อสร้างและอัตราการเปลี่ยนแปลง

(ปี 2558=100)

รายการ	สัดส่วน น้ำหนัก มิ.ย. 66	เดือนมิถุนายน 2566					เดือนพฤษภาคม 2566			
		ดัชนี		อัตราการเปลี่ยนแปลง			ดัชนี	อัตราการเปลี่ยนแปลง		
		มิ.ย. 66	มิ.ย. 65	M/M	Y/Y	A/A		M/M	Y/Y	A/A
ดัชนี	100.00	113.0	114.0	-0.3	-0.9	0.4	113.3	-0.2	-1.5	0.8
หมวดไม้และผลิตภัณฑ์ไม้	4.98	130.4	122.6	0.0	6.4	6.7	130.4	0.0	6.4	6.8
หมวดซีเมนต์	11.42	100.0	98.8	-0.6	1.2	3.2	100.6	0.0	1.9	3.5
หมวดผลิตภัณฑ์คอนกรีต	16.48	110.4	109.5	0.0	0.8	1.8	110.4	0.2	1.2	1.9
หมวดเหล็กและผลิตภัณฑ์เหล็ก	29.66	136.1	145.6	-0.3	-6.5	-4.4	136.5	-1.1	-9.8	-4.0
หมวดกระเบื้อง	7.40	110.1	109.1	0.0	0.9	0.9	110.1	0.6	1.5	0.9
หมวดวัสดุฉนวนผิว	3.22	108.2	103.4	0.0	4.6	3.4	108.2	0.0	4.7	3.2
หมวดสุขภัณฑ์	2.14	100.6	99.0	0.2	1.6	1.2	100.4	0.2	1.6	1.2
หมวดอุปกรณ์ไฟฟ้าและประปา	12.29	104.5	104.5	-0.4	0.0	0.8	104.9	-0.1	0.3	1.0
หมวดวัสดุก่อสร้างอื่น ๆ	12.42	102.6	102.8	-0.6	-0.2	1.7	103.2	0.2	0.5	2.1

Concept ดัชนีราคาวัสดุก่อสร้างแสดงถึงการเปลี่ยนแปลงของระดับราคาสินค้าวัสดุก่อสร้างที่ซื้อขายใน 12 จังหวัด ได้แก่ กรุงเทพมหานคร นนทบุรี สมุทรปราการ ปทุมธานี ชลบุรี ระยอง เชียงใหม่ พิษณุโลก ขอนแก่น นครราชสีมา สงขลา และนครศรีธรรมราช ครอบคลุมหมวดไม้และผลิตภัณฑ์ไม้ ซีเมนต์ ผลิตภัณฑ์คอนกรีต เหล็กและผลิตภัณฑ์เหล็ก กระเบื้อง วัสดุฉนวนผิว สุขภัณฑ์ อุปกรณ์ไฟฟ้าและประปา และวัสดุก่อสร้างอื่น ๆ มีจำนวนรายการสินค้าทั้งหมด 136 รายการ

ดัชนีราคาวัสดุก่อสร้างของประเทศ ไตรมาสที่ 2 ปี 2566



ตารางแสดงดัชนีราคาวัสดุก่อสร้างและอัตราการเปลี่ยนแปลง

(ปี 2558=100)

รายการ	ดัชนีรายไตรมาส			อัตราการเปลี่ยนแปลง	
	Q2/66	Q1/66	Q2/65	Q/Q	Y/Y
ดัชนี	113.3	113.3	114.8	0.0	-1.3
หมวดไม้และผลิตภัณฑ์ไม้	130.4	130.4	123.0	0.0	6.0
หมวดซีเมนต์	100.4	99.8	98.9	0.6	1.5
หมวดผลิตภัณฑ์คอนกรีต	110.3	109.8	106.1	0.5	4.0
หมวดเหล็กและผลิตภัณฑ์เหล็ก	136.9	138.1	140.9	-0.9	-2.8
หมวดกระเบื้อง	109.9	109.4	110.4	0.5	-0.5
หมวดวัสดุฉนวนผิว	108.2	105.5	102.7	2.6	5.4
หมวดสุขภัณฑ์	100.4	99.7	99.2	0.7	1.2
หมวดอุปกรณ์ไฟฟ้าและประปา	104.8	104.6	106.5	0.2	-1.6
หมวดวัสดุก่อสร้างอื่น ๆ	113.3	113.3	114.8	0.0	-1.3

Concept ดัชนีราคาวัสดุก่อสร้างแสดงถึงการเปลี่ยนแปลงของระดับราคาสินค้าวัสดุก่อสร้างที่ซื้อขายใน 12 จังหวัด ได้แก่ กรุงเทพมหานคร นนทบุรี สมุทรปราการ ปทุมธานี ชลบุรี ระยอง เชียงใหม่ พิษณุโลก ขอนแก่น นครราชสีมา สงขลา และนครศรีธรรมราช ครอบคลุมหมวดไม้และผลิตภัณฑ์ไม้ ซีเมนต์ ผลิตภัณฑ์คอนกรีต เหล็กและผลิตภัณฑ์เหล็ก กระเบื้อง วัสดุฉนวนผิว สุขภัณฑ์ อุปกรณ์ไฟฟ้าและประปา และวัสดุก่อสร้างอื่น ๆ มีจำนวนรายการสินค้าทั้งหมด 136 รายการ