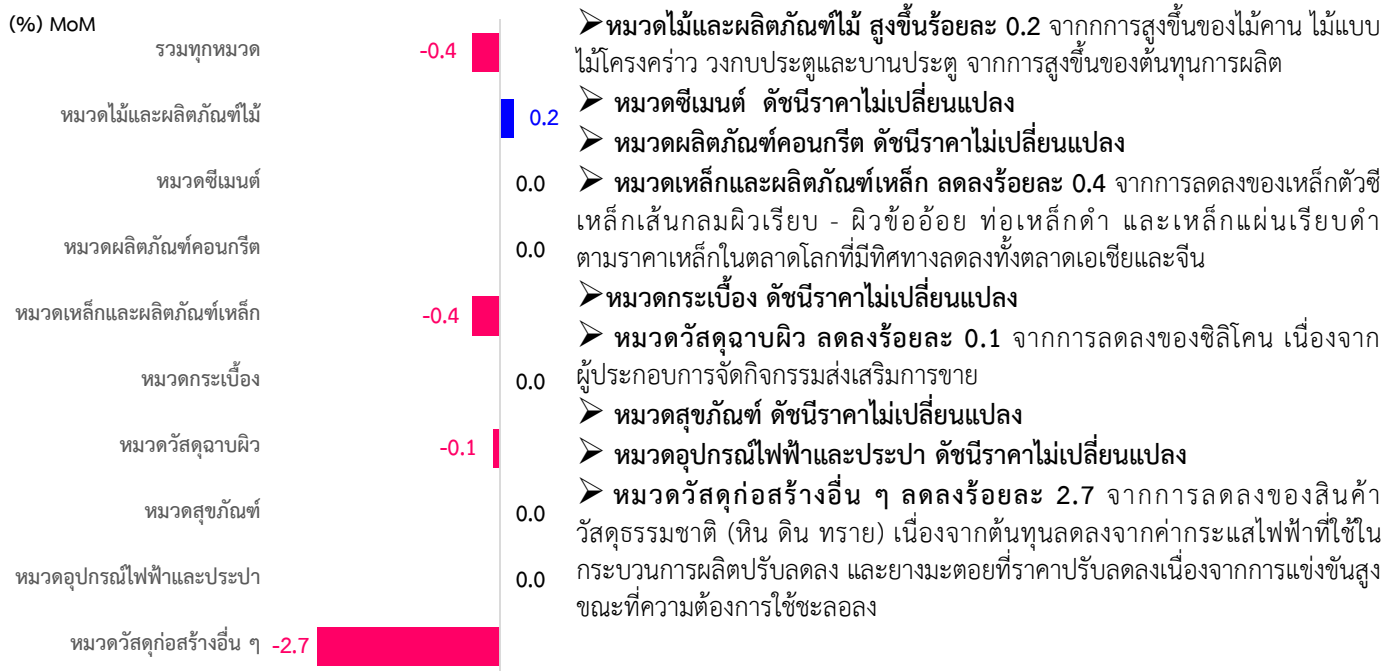
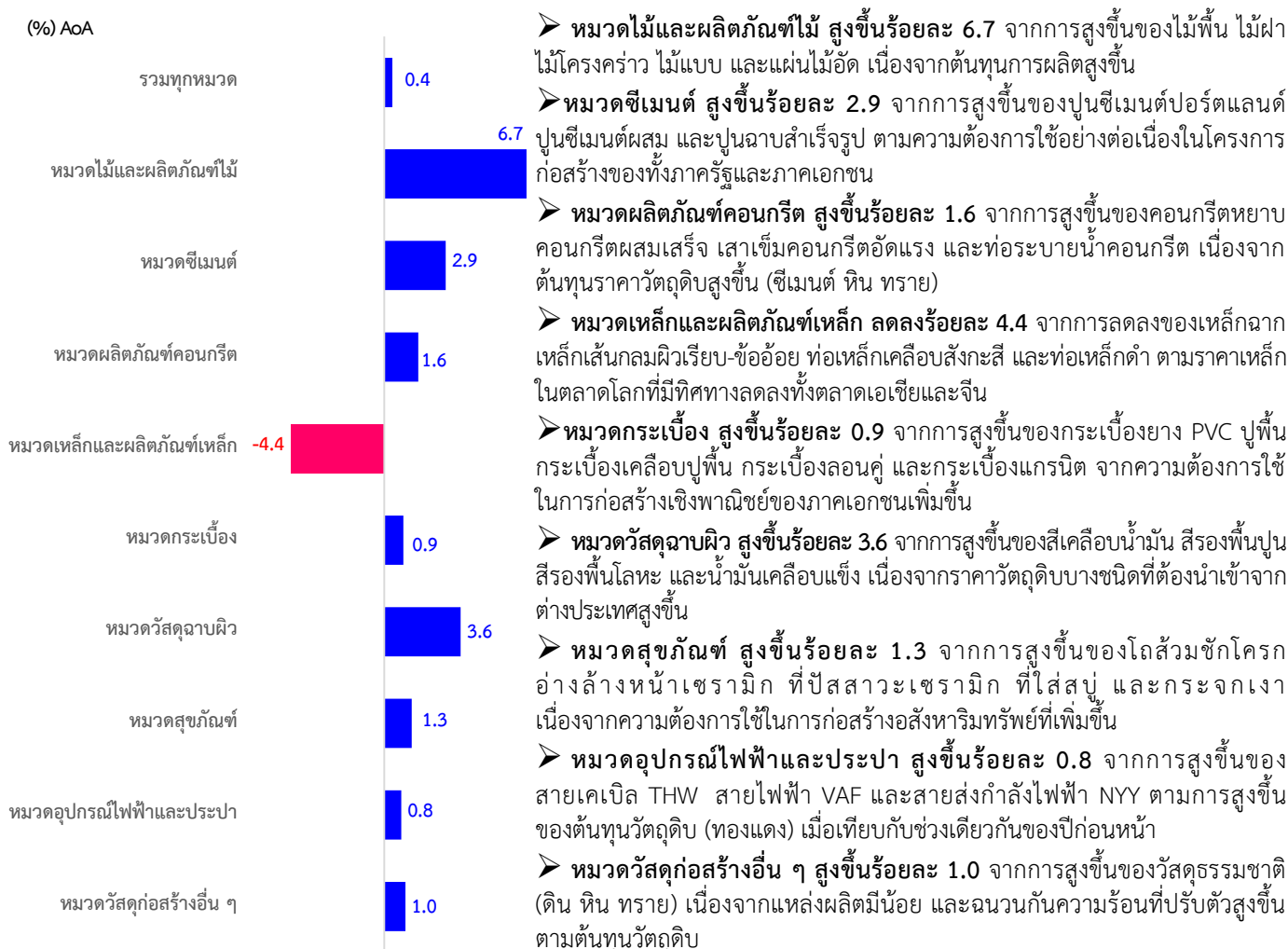


2. เทียบกับเดือนมิถุนายน 2566 (MoM) ลดลงร้อยละ 0.4 โดยมีการเปลี่ยนแปลงของราคาสินค้า ดังนี้



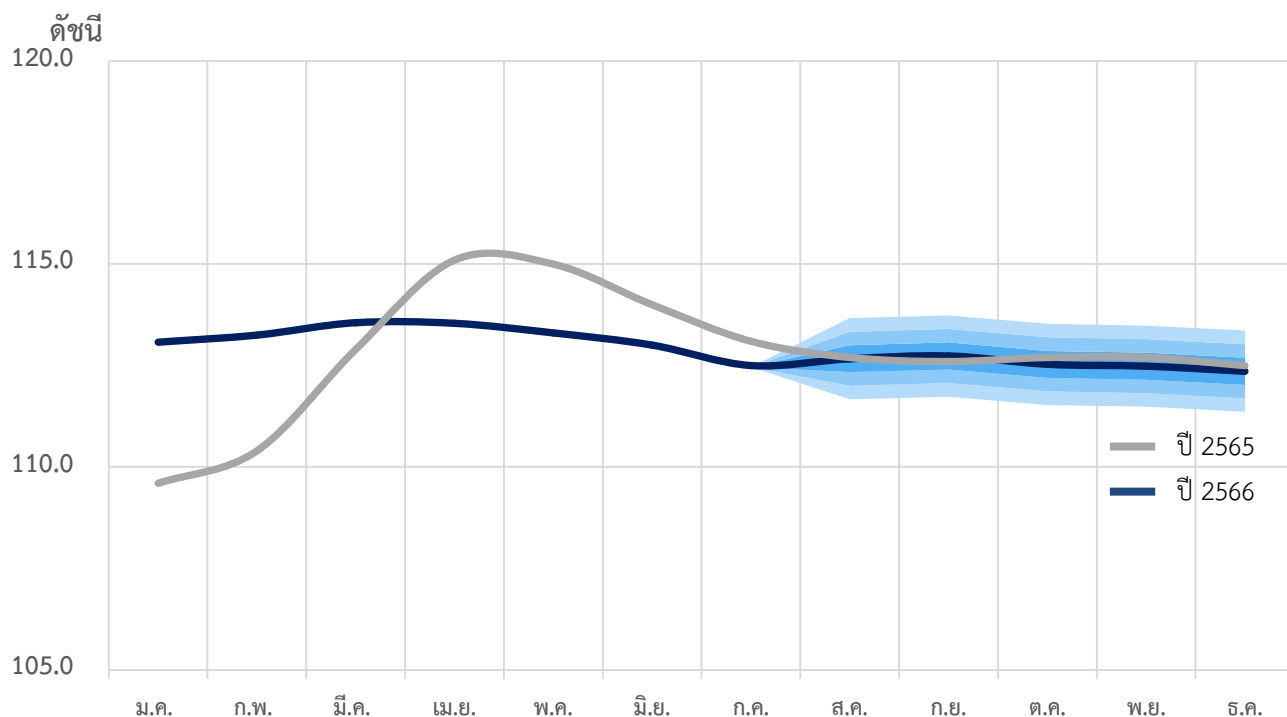
3. เฉลี่ย 7 เดือน (ม.ค. - ก.ค.) ปี 2566 เทียบกับช่วงเดียวกันของปีก่อน (AoA) สูงขึ้นร้อยละ 0.4 โดยมีการเปลี่ยนแปลงของราคาสินค้า ดังนี้



4. แนวโน้มดัชนีราคาวัสดุก่อสร้างเดือนสิงหาคม 2566

ดัชนีราคาวัสดุก่อสร้าง เดือนสิงหาคม ปี 2566 มีแนวโน้มขยายตัวเล็กน้อย ตามการสูงขึ้นของราคาพลังงานและสินค้าโภคภัณฑ์ที่เป็นปัจจัยการผลิต (วัตถุดิบ) เนื่องจากการจำกัดการผลิตและส่งออกน้ำมันของผู้ผลิตรายสำคัญของโลก และมาตรการกระตุ้นเศรษฐกิจของจีน ทั้งการอุปโภคบริโภค ตลอดจนด้านอสังหาริมทรัพย์ ที่มีส่วนให้อุปสงค์และราคาสินค้าดังกล่าวมีโอกาสสูงขึ้นได้ ประกอบกับอุปสงค์ในประเทศที่ปรับตัวดีขึ้นตามภาวะเศรษฐกิจรวมทั้งโครงการก่อสร้างของภาครัฐที่มีอย่างต่อเนื่องและอาจจะมีการเร่งก่อสร้างให้แล้วเสร็จเพื่อการเบิกจ่ายในปลายปีงบประมาณนี้ นอกจากนี้ ต้นทุนการผลิตบางประเภท อาทิ ค่าขนส่ง ค่าแรง และค่ากระแสไฟฟ้า ที่อยู่ในระดับสูงกว่าเดือนเดียวกันของปีก่อน ส่งผลให้ราคาสินค้าบางหมวด อาทิ เหล็กและผลิตภัณฑ์ ไม้และผลิตภัณฑ์ไม้ ซีเมนต์ ผลิตภัณฑ์คอนกรีต และวัสดุฉนวนผิว ปรับตัวสูงขึ้น

อย่างไรก็ตาม หนี้ครัวเรือนที่อยู่ระดับสูง และอัตราดอกเบี้ยที่สูงกว่าปีที่ผ่านมา อาจชะลอความต้องการซื้อและการลงทุนในภาคอสังหาริมทรัพย์ ประกอบกับราคาเหล็กที่ยังต่ำกว่าปีที่ผ่านมา จะส่งผลให้ดัชนีราคาวัสดุก่อสร้างปรับลดลงกว่าที่คาดการณ์ไว้ได้ ซึ่งจะต้องติดตามสถานการณ์อย่างใกล้ชิดต่อไป



กำหนดการแถลงข่าว “สถานการณ์ด้านราคาสินค้าและบริการ” ครั้งต่อไป ในวันที่ 5 กันยายน 2566

ดัชนีราคาวัสดุก่อสร้างของประเทศเดือนกรกฎาคม 2566



ตารางแสดงดัชนีราคาวัสดุก่อสร้างและอัตราการเปลี่ยนแปลง

(ปี 2558=100)

รายการ	สัดส่วน น้ำหนัก ก.ค. 66	เดือนกรกฎาคม 2566					เดือนมิถุนายน 2566			
		ดัชนี		อัตราการเปลี่ยนแปลง			ดัชนี	อัตราการเปลี่ยนแปลง		
		ก.ค. 66	ก.ค. 65	M/M	Y/Y	A/A		M/M	Y/Y	A/A
ดัชนี	100.00	112.5	113.1	-0.4	-0.5	0.4	113.0	-0.3	-0.9	0.4
หมวดไม้และผลิตภัณฑ์ไม้	5.01	130.7	122.6	0.2	6.6	6.7	130.4	0.0	6.4	6.7
หมวดซีเมนต์	11.47	100.0	98.8	0.0	1.2	2.9	100.0	-0.6	1.2	3.2
หมวดผลิตภัณฑ์คอนกรีต	16.55	110.4	109.5	0.0	0.8	1.6	110.4	0.0	0.8	1.8
หมวดเหล็กและผลิตภัณฑ์เหล็ก	29.68	135.6	141.4	-0.4	-4.1	-4.4	136.1	-0.3	-6.5	-4.4
หมวดกระเบื้อง	7.43	110.1	109.1	0.0	0.9	0.9	110.1	0.0	0.9	0.9
หมวดวัสดุฉนวนผิว	3.23	108.1	103.5	-0.1	4.4	3.6	108.2	0.0	4.6	3.4
หมวดสุขภัณฑ์	2.15	100.6	99.0	0.0	1.6	1.3	100.6	0.2	1.6	1.2
หมวดอุปกรณ์ไฟฟ้าและประปา	12.34	104.5	104.0	0.0	0.5	0.8	104.5	-0.4	0.0	0.8
หมวดวัสดุก่อสร้างอื่น ๆ	12.13	99.8	103.1	-2.7	-3.2	1.0	102.6	-0.6	-0.2	1.7

Concept ดัชนีราคาวัสดุก่อสร้างแสดงถึงการเปลี่ยนแปลงของระดับราคาสินค้าวัสดุก่อสร้างที่ซื้อขายใน 12 จังหวัด ได้แก่ กรุงเทพมหานคร นนทบุรี สมุทรปราการ ปทุมธานี ชลบุรี ระยอง เชียงใหม่ พิษณุโลก ขอนแก่น นครราชสีมา สงขลา และนครศรีธรรมราช ครอบคลุมหมวดไม้และผลิตภัณฑ์ไม้ ซีเมนต์ ผลิตภัณฑ์คอนกรีต เหล็กและผลิตภัณฑ์เหล็ก กระเบื้อง วัสดุฉนวนผิว สุขภัณฑ์ อุปกรณ์ไฟฟ้าและประปา และวัสดุก่อสร้างอื่น ๆ มีจำนวนรายการสินค้าทั้งหมด 136 รายการ