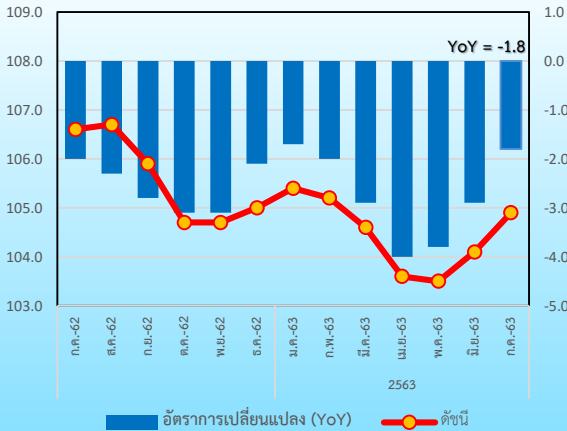


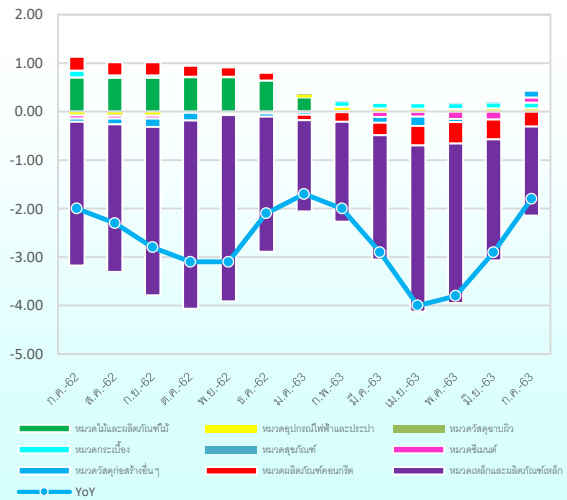
Construction Materials Price Index (CMI)

ดัชนีราคาวัสดุก่อสร้างเดือนกรกฎาคม 2563 เท่ากับ 104.7

ดัชนีราคาวัสดุก่อสร้างเดือนกรกฎาคม 2563 เท่ากับ 104.7



องค์ประกอบของการเปลี่ยนแปลง (Contribution to Growth) ของดัชนีราคาวัสดุก่อสร้าง



เมื่อเทียบกับ

การเปลี่ยนแปลง

ร้อยละ

1. เดือนกรกฎาคม 2562 (YoY)	ลดลง	-1.8
2. เดือนมิถุนายน 2563 (MoM)	สูงขึ้น	0.6
3. เฉลี่ย 7 เดือน (ม.ค.- ก.ค.) ปี 2563 เทียบกับช่วงเดียวกันของปีก่อน (AoA)	ลดลง	-2.8

Highlights

ดัชนีราคาวัสดุก่อสร้างเดือนกรกฎาคม 2563 เท่ากับ 104.7 เทียบกับเดือนกรกฎาคม 2562 ลดลงร้อยละ 1.8 (YoY) ลดลงต่อเนื่องเป็นเดือนที่ 14 โดยมีปัจจัยสำคัญจากการลดลงของหมวดเหล็กและผลิตภัณฑ์เหล็กที่ลดลงร้อยละ 8.6 ตามความต้องการบริโภค การผลิต และการนำเข้าผลิตภัณฑ์เหล็กสำเร็จรูปที่หดตัว รวมทั้งหมวดผลิตภัณฑ์คอนกรีต ที่ปรับลดลงร้อยละ 1.9 สอดคล้องกับดัชนีการจำหน่ายวัสดุก่อสร้างภายในประเทศ และดัชนีตลาดหลักทรัพย์หมวดวัสดุก่อสร้างที่ชะลอตัวลง

1. เทียบกับเดือนกรกฎาคม 2562 (YoY) ลดลงร้อยละ 1.8 โดยมีการเปลี่ยนแปลงของราคาสินค้า ดังนี้

➢ **หมวดไม้และผลิตภัณฑ์ไม้** ดัชนีราคาไม่เปลี่ยนแปลง

➢ **หมวดซีเมนต์** สูงขึ้นร้อยละ 0.8 จากการสูงขึ้นของปูนซีเมนต์ผสม และปูนซีเมนต์ปอร์ตแลนด์ เนื่องจากภาวะการก่อสร้างเริ่มเข้าสู่ภาวะปกติ ส่งผลให้มีความต้องการใช้ปูนซีเมนต์เพิ่มขึ้น โดยยอดขายเพิ่มขึ้นร้อยละ 4.3

➢ **หมวดผลิตภัณฑ์คอนกรีต** ลดลงร้อยละ 1.9 ได้แก่ เสาค้ำคอนกรีตอัดแรง พื้นคอนกรีตสำเร็จรูปอัดแรง คานคอนกรีตสำเร็จรูป คอนกรีตบล็อกก่อผนังมวลเบา ถังซีเมนต์สำเร็จรูป ผงซีเมนต์สำเร็จรูป และซีทไฟลคอนกรีต เนื่องจากช่วงก่อนสถานการณ์การแพร่ระบาดของไวรัสโควิด-19 มีการผลิตสินค้าจำนวนมากกว่าความต้องการ (Over supply) ส่งผลให้ผู้ประกอบการเร่งระบายสินค้าเพื่อเพิ่มสภาพคล่องสำหรับใช้เป็นทุนหมุนเวียนในการดำเนินกิจการ

➢ **หมวดเหล็กและผลิตภัณฑ์เหล็ก** ลดลงร้อยละ 8.6 เป็นการลดลงต่อเนื่องเป็นเดือนที่ 20 จากการลดลงของเหล็กเส้นกลมผิวเรียบ-ผิวขรุขระ เหล็กโครงสร้างรูปพรรณ ลวดเหล็ก ท่อเหล็ก เคลือบสังกะสี ท่อเหล็กดำ เหล็กแผ่นเรียบดำ ท่อสแตนเลส ซีทไฟลเหล็ก ตะแกรงเหล็กสำเร็จรูป ตะปู และเมทัลชีท สอดคล้องกับความต้องการบริโภคผลิตภัณฑ์เหล็กภายในประเทศที่หดตัวร้อยละ 36.0

➢ **หมวดกระเบื้อง** สูงขึ้นร้อยละ 1.7 จากการสูงขึ้นของกระเบื้องแกรนิต ปรับราคาสูงขึ้นตามต้นทุน

➢ **หมวดวัสดุฉนวน** สูงขึ้นร้อยละ 0.5 ได้แก่ สีเคลือบน้ำมัน สีรองพื้นโลหะ และซิลิโคน

➢ **หมวดสุขภัณฑ์** สูงขึ้นร้อยละ 0.2 ได้แก่ โถส้วมชักโครก ที่ปัสสาวะเซรามิก กระจกวาง และที่ใส่สบู่

➢ **หมวดอุปกรณ์ไฟฟ้าและประปา** สูงขึ้นร้อยละ 0.4 ได้แก่ ถังเก็บน้ำสแตนเลส และท่อร้อยสายไฟและสายโทรศัพท์พีวีซี ราคาสูงขึ้นตามต้นทุนวัตถุดิบ คือ สแตนเลสและลวดทองแดงที่ปรับราคาสูงขึ้น

➢ **หมวดวัสดุก่อสร้างอื่น ๆ** สูงขึ้นร้อยละ 0.8 จากการสูงขึ้นของยางมะตอย เป็นผลจากโรงกลั่นในสิงคโปร์ที่มีการหยุดการผลิต (Shut down) ในช่วงสถานการณ์การแพร่ระบาดของไวรัสโควิด-19 ส่งผลให้ปริมาณผลผลิตลดลง ขณะที่ความต้องการยางมะตอยเพื่อใช้ก่อสร้างและซ่อมบำรุงทางของโครงการภาครัฐเพิ่มสูงขึ้น

2. เทียบกับเดือนมิถุนายน 2563 (MoM) สูงขึ้นร้อยละ 0.6 โดยมีการเปลี่ยนแปลงของราคาสินค้า ดังนี้

รวมทุกหมวด	0.6	➢ หมวดซีเมนต์ สูงขึ้นร้อยละ 1.8 ได้แก่ ปูนซีเมนต์ผสมและปูนซีเมนต์ปอร์ตแลนด์ เนื่องจากความต้องการใช้ปูนซีเมนต์ที่เพิ่มสูงขึ้น โดยเฉพาะการก่อสร้างโครงการต่าง ๆ ของภาครัฐเป็นสำคัญ
หมวดไม้และผลิตภัณฑ์ไม้	0.0	
หมวดซีเมนต์	1.8	➢ หมวดผลิตภัณฑ์คอนกรีต สูงขึ้นร้อยละ 0.3 จากการสูงขึ้นของคอนกรีตผสมเสร็จ และคอนกรีตหยาบ โดยมีการปรับราคาสูงขึ้นตามต้นทุนการผลิต และความต้องการใช้ที่สูงขึ้น เนื่องจากการก่อสร้างภาครัฐเริ่มเข้าสู่ภาวะปกติ
หมวดผลิตภัณฑ์คอนกรีต	0.3	
หมวดเหล็กและผลิตภัณฑ์เหล็ก	0.8	➢ หมวดเหล็กและผลิตภัณฑ์เหล็ก สูงขึ้นร้อยละ 0.8 จากการสูงขึ้นของเหล็กเส้นกลม ผิวเรียบ-ผิวข้ออ้อย เหล็กดัดซี่ เหล็กฉาก เหล็กทรงน้ำ และท่อเหล็กกลวงสี่เหลี่ยมจัตุรัส เนื่องจากความต้องการใช้ในการก่อสร้างโครงการภาครัฐที่เพิ่มมากขึ้น หลังจากสถานการณ์การแพร่ระบาดของไวรัสโควิด-19 คลี่คลาย รวมถึงราคาวัตถุดิบ คือ เศษเหล็ก ซึ่งราคาต่ำสุดท้ายของเดือนนี้ปรับราคาสูงขึ้นร้อยละ 4.7 (MoM)
หมวดกระเบื้อง	0.0	
หมวดวัสดุฉนวนผิว	0.0	
หมวดสุขภัณฑ์	0.0	
หมวดอุปกรณ์ไฟฟ้าและประปา	0.0	
หมวดวัสดุก่อสร้างอื่น ๆ	0.7	➢ หมวดวัสดุก่อสร้างอื่น ๆ สูงขึ้นร้อยละ 0.7 จากการสูงขึ้นของยางมะตอย เนื่องจากสถานการณ์การก่อสร้างและซ่อมบำรุงทางของภาครัฐเข้าสู่ภาวะปกติ ขณะที่โรงกลั่นในสิงคโปร์มีการหยุดการผลิต (Shut down) ส่งผลให้ปริมาณการผลิตลดลง ประกอบกับราคาน้ำมันดิบปรับราคาสูงขึ้นด้วย

3. เฉลี่ย 7 เดือน (ม.ค.-ก.ค.) ปี 2563 เทียบกับช่วงเดียวกันของปีก่อน (AoA) ลดลงร้อยละ 2.8 โดยมีการเปลี่ยนแปลงของราคาสินค้า ดังนี้

รวมทุกหมวด	-2.8	➢ หมวดไม้และผลิตภัณฑ์ไม้ สูงขึ้นร้อยละ 0.7 ได้แก่ ไม้พื้น ไม้ฝา ไม้คาน ไม้โครงคร่าว ไม้แบบ วงกบประตู-หน้าต่าง และบานประตู เนื่องจากราคาไม้นำเข้าปรับราคาสูงขึ้น ตั้งแต่ปี 2562 และราคาทรงตัวถึงเดือนกรกฎาคม 2563
หมวดไม้และผลิตภัณฑ์ไม้	0.7	➢ หมวดซีเมนต์ ลดลงร้อยละ 0.5 ได้แก่ ปูนซีเมนต์ปอร์ตแลนด์ ปูนซีเมนต์ผสม และปูนฉาบสำเร็จรูป จากสถานการณ์การแพร่ระบาดของไวรัสโควิด-19 และผลสืบเนื่องจากเศรษฐกิจของประเทศที่ชะลอตัว ส่งผลให้โครงการก่อสร้างของภาครัฐและเอกชนต้องชะลอและเลื่อนออกไป
หมวดซีเมนต์	-0.5	
หมวดผลิตภัณฑ์คอนกรีต	-1.9	➢ หมวดผลิตภัณฑ์คอนกรีต ลดลงร้อยละ 1.9 ได้แก่ คอนกรีตบล็อกก่อผนังมวลเบา พื้นคอนกรีตสำเร็จรูปอัดแรง คานคอนกรีตสำเร็จรูป คอนกรีตผสมเสร็จ คอนกรีตหยาบ ผนังคอนกรีตสำเร็จรูป ซีทโพล์คอนกรีต และถังซีเมนต์สำเร็จรูป เนื่องจากสถานการณ์การแพร่ระบาดของไวรัสโควิด-19 ส่งผลให้ภาวะการค้าชะลอตัว ตลาดมีการแข่งขันสูง ประกอบกับต้นทุนการผลิตปรับราคาลดลง
หมวดเหล็กและผลิตภัณฑ์เหล็ก	-11.4	➢ หมวดเหล็กและผลิตภัณฑ์เหล็ก ลดลงร้อยละ 11.4 ได้แก่ เหล็กเส้นกลมผิวเรียบ-ผิวข้ออ้อย เหล็กโครงสร้างรูปพรรณ ลวดผูกเหล็ก ลวดเหล็กเสริมคอนกรีตอัดแรง ท่อเหล็ก เหล็กแผ่นเรียบดำ ซีทโพล์เหล็ก ตะแกรงเหล็กสำเร็จรูป ตะปู และแม่เหล็กขึ้น เนื่องจากการนำเข้าผลิตภัณฑ์เหล็กราคาถูกจากต่างประเทศจำนวนมาก ประกอบกับราคาวัตถุดิบ คือ เศษเหล็ก ปรับราคาลดลงอย่างต่อเนื่อง 5 เดือน ถึงแม้ราคาเศษเหล็กเริ่มมีการปรับราคาสูงขึ้นบ้างแล้วก็ตาม
หมวดกระเบื้อง	1.5	➢ หมวดกระเบื้อง สูงขึ้นร้อยละ 1.5 จากการสูงขึ้นของกระเบื้องแกรนิต ปรับราคาสูงขึ้นตามต้นทุนที่สูงขึ้น
หมวดวัสดุฉนวนผิว	0.4	➢ หมวดวัสดุฉนวนผิว สูงขึ้นร้อยละ 0.4 ได้แก่ สีเคลือบน้ำมัน สีรองพื้นปูน และสีรองพื้นโลหะ ปรับราคาตามต้นทุน
หมวดสุขภัณฑ์	0.1	➢ หมวดสุขภัณฑ์ สูงขึ้นร้อยละ 0.1 ได้แก่ อ่างล้างหน้าเซรามิก ที่ปัสสาวะเซรามิก กระจกเงาที่ใส่สบู่ สายฉีดชำระ และสายน้ำดี
หมวดอุปกรณ์ไฟฟ้าและประปา	0.4	➢ หมวดอุปกรณ์ไฟฟ้าและประปา สูงขึ้นร้อยละ 0.4 ได้แก่ ถังเก็บน้ำสแตนเลส และท่อร้อยสายไฟและสายโทรศัพท์พีวีซี ปรับราคาสูงขึ้นตามราคาวัตถุดิบ คือ สแตนเลส ลวดทองแดง
หมวดวัสดุก่อสร้างอื่น ๆ	-0.2	➢ หมวดวัสดุก่อสร้างอื่น ๆ ลดลงร้อยละ 0.2 ได้แก่ อลูมิเนียมแผ่นเรียบ ทราฮายาบ อิฐมอญ และยางมะตอย ปรับราคาลดลงตามวัตถุดิบที่ใช้ในการผลิต

4. แนวโน้มดัชนีราคาวัสดุก่อสร้างเดือนสิงหาคม 2563

ดัชนีราคาวัสดุก่อสร้างในเดือนสิงหาคม 2563 มีแนวโน้มปรับตัวดีขึ้นจากเดือนกรกฎาคม เป็นผลมาจากมาตรการคลายล็อกดาวน์ เนื่องจากสถานการณ์การแพร่ระบาดของไวรัสโควิด-19 ในประเทศไทยมีแนวโน้มดีขึ้น ทำให้โครงการก่อสร้างของภาครัฐหลายโครงการ รวมถึงการปรับปรุงซ่อมแซมอาคาร/ที่อยู่อาศัยของเอกชนเร่งดำเนินงาน ส่งผลให้ความต้องการใช้วัสดุก่อสร้างเพิ่มมากขึ้น ประกอบกับต้นทุนวัตถุดิบ โดยเฉพาะเศษเหล็ก ที่มีแนวโน้มปรับตัวสูงขึ้น

อย่างไรก็ตาม การชะลอตัวของเศรษฐกิจที่ได้รับผลกระทบจากการแพร่ระบาดของไวรัสโควิด-19 ได้ส่งผลให้ธุรกิจด้านก่อสร้างและอสังหาริมทรัพย์ซบเซา เพื่อให้ธุรกิจสามารถดำเนินการต่อไปได้ ผู้ประกอบการได้มีการปรับตัวให้สอดคล้องกับความต้องการของผู้บริโภคที่เปลี่ยนแปลงไป อาทิ การพัฒนาโครงการที่อยู่อาศัยแนวราบ ซึ่งขยายไปยังจังหวัดอื่น ๆ นอกเหนือจากพื้นที่กรุงเทพฯและ ปริมณฑล การเลื่อนเปิดตัวโครงการใหม่และเร่งระบายสต็อกที่อยู่อาศัยแนวสูง เนื่องจากความต้องการลดลงเป็นอย่างมาก

ทั้งนี้ สถานการณ์การแพร่ระบาดของไวรัสโควิด-19 ในประเทศไทยที่มีแนวโน้มดีขึ้นอย่างต่อเนื่อง และมาตรการคลายล็อกดาวน์ ซึ่งส่งผลให้ธุรกิจต่าง ๆ สามารถดำเนินการได้ และเริ่มเข้าสู่ภาวะปกติเกือบทุกประเภท นักลงทุนชาวต่างชาติจึงเริ่มกลับเข้ามาลงทุนในธุรกิจอสังหาริมทรัพย์ในประเทศไทย และคาดว่าความต้องการซื้ออสังหาริมทรัพย์จากกลุ่มลูกค้าชาวต่างชาติ โดยเฉพาะชาวจีน จะฟื้นตัวภายในช่วงสิ้นปีนี้ รวมถึงแผนฟื้นฟูเศรษฐกิจภายใต้เงิน 4 แสนล้านบาท น่าจะสามารถช่วยกระตุ้นเศรษฐกิจในภาพรวม และเป็นปัจจัยที่ผลักดันความต้องการในภาคก่อสร้างภายในประเทศให้ขยายตัวเพิ่มขึ้นในระยะต่อไป ทั้งนี้ ยังคงต้องติดตามและประเมินสถานการณ์อย่างต่อเนื่อง

ดัชนีราคาวัสดุก่อสร้างของประเทศ เดือนกรกฎาคม 2563



ตารางแสดงดัชนีราคาวัสดุก่อสร้างและอัตราการเปลี่ยนแปลง
(ปี 2553=100)

รายการ	สัดส่วน น้ำหนัก ก.ค.63	เดือนกรกฎาคม 2563					เดือนมิถุนายน 2563			
		ดัชนี		อัตราการเปลี่ยนแปลง			ดัชนี มิ.ย.63	อัตราการเปลี่ยนแปลง		
		ก.ค.63	ก.ค.62	M/M	Y/Y	A/A		M/M	Y/Y	A/A
ดัชนี	100.00	104.7	106.6	0.6	-1.8	-2.8	104.1	0.6	-2.9	-2.9
หมวดไม้และผลิตภัณฑ์ไม้	7.26	129.8	129.8	0.0	0.0	0.7	129.8	0.0	0.0	0.8
หมวดซีเมนต์	12.98	105.9	105.1	1.8	0.8	-0.5	104.0	0.0	-1.3	-0.7
หมวดผลิตภัณฑ์คอนกรีต	16.37	131.7	134.3	0.3	-1.9	-1.9	131.3	0.2	-2.5	-1.9
หมวดเหล็กและผลิตภัณฑ์เหล็ก	19.84	84.5	92.5	0.8	-8.6	-11.4	83.8	2.1	-11.5	-11.9
หมวดกระเบื้อง	7.05	105.1	103.3	0.0	1.7	1.5	105.1	0.0	1.7	1.5
หมวดวัสดุฉนวนผิว	3.65	108.7	108.2	0.0	0.5	0.4	108.7	0.0	0.5	0.3
หมวดสุขภัณฑ์	2.11	106.3	106.1	0.0	0.2	0.1	106.3	0.0	0.4	0.0
หมวดอุปกรณ์ไฟฟ้าและประปา	12.83	92.5	92.1	0.0	0.4	0.4	92.5	0.0	0.4	0.4
หมวดวัสดุก่อสร้างอื่น ๆ	17.91	114.5	113.6	0.7	0.8	-0.2	113.7	0.6	0.0	-0.4

Concept ดัชนีราคาวัสดุก่อสร้างแสดงถึงการเปลี่ยนแปลงของระดับราคาสินค้าวัสดุก่อสร้างที่ซื้อขายใน 12 จังหวัด ได้แก่ กรุงเทพมหานคร นนทบุรี สมุทรปราการ ปทุมธานี ชลบุรี ระยอง เชียงใหม่ พิษณุโลก ขอนแก่น นครราชสีมา สงขลา และนครศรีธรรมราช ครอบคลุมหมวดไม้และผลิตภัณฑ์ไม้ ซีเมนต์ ผลิตภัณฑ์คอนกรีต เหล็กและผลิตภัณฑ์เหล็ก กระเบื้อง วัสดุฉนวนผิว สุขภัณฑ์ อุปกรณ์ไฟฟ้าและประปา และวัสดุก่อสร้างอื่น ๆ มีจำนวนรายการสินค้าทั้งหมด 134 รายการ