

ดัชนีราคาวัสดุก่อสร้างของประเทศ

เดือนมกราคม 2566

6 กุมภาพันธ์ 2566



สำนักงานนโยบายและยุทธศาสตร์การค้า (สนค.)

Construction Materials Price Index (CMI)

ดัชนีราคาวัสดุก่อสร้างเดือนมกราคม 2566 เท่ากับ **113.1**

ดัชนีราคาวัสดุก่อสร้างเดือนมกราคม 2566 เท่ากับ **113.1**

เมื่อเทียบกับ

การเปลี่ยนแปลง ร้อยละ

1. เดือนมกราคม 2565 (YoY)	สูงขึ้น	3.5
2. เดือนธันวาคม 2565 (MoM)	สูงขึ้น	0.5

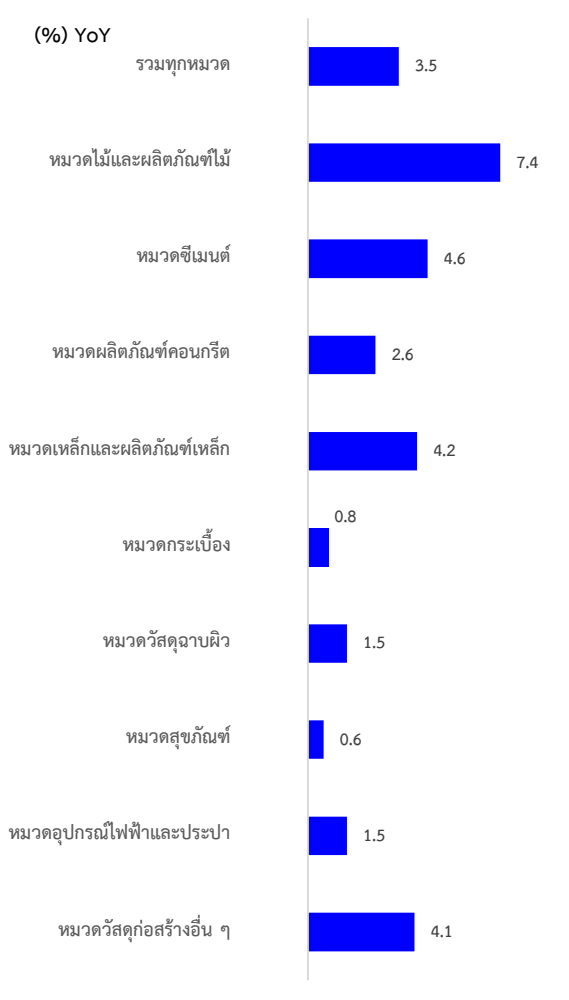
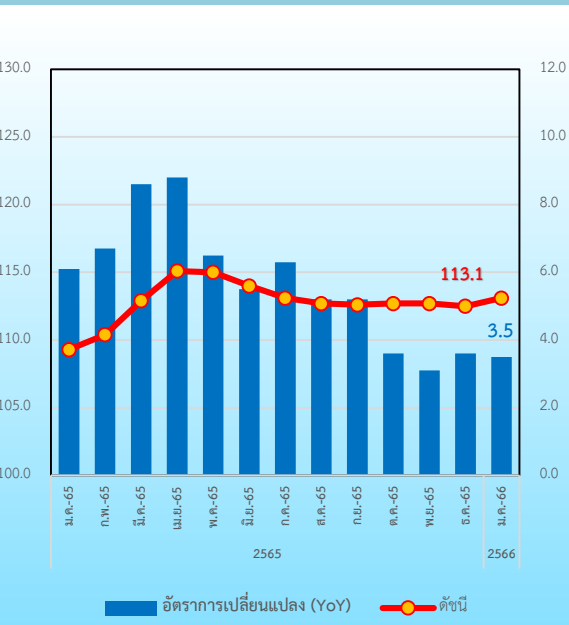
Highlights

ดัชนีราคาวัสดุก่อสร้าง เดือนมกราคม 2566 เท่ากับ 113.1 เมื่อเทียบกับเดือนมกราคม ปี 2565 สูงขึ้นร้อยละ 3.5 (YoY) ทั้งนี้ เป็นผลจากการสูงขึ้นของทุกหมวดสินค้า โดยเฉพาะวัสดุหลักในการก่อสร้าง อาทิ เหล็ก ซีเมนต์ ผลิตภัณฑ์คอนกรีต และยางมะตอย โดยมีสาเหตุหลักจากต้นทุนที่เพิ่มขึ้น เนื่องจากได้รับผลกระทบจากราคาน้ำมันที่สูงกว่าปีที่ผ่านมา ส่งผลต่อราคาวัตถุดิบและพลังงานที่ใช้ในการผลิต รวมทั้งความต้องการใช้ในโครงการก่อสร้างทั้งภาครัฐและภาคเอกชนที่ดำเนินการอย่างต่อเนื่อง

เมื่อเทียบกับเดือนก่อนหน้า ดัชนีราคาสูงขึ้น ร้อยละ 0.5 โดยสาเหตุหลักจากหมวดเหล็กและผลิตภัณฑ์เหล็กสูงขึ้นตามราคาวัตถุดิบ (เศษเหล็ก บิลเล็ต) นอกจากนี้ยังมีดัชนีที่ปรับสูงขึ้น ได้แก่ หมวดไม้และผลิตภัณฑ์ไม้ หมวดซีเมนต์ หมวดกระเบื้อง หมวดสุขภัณฑ์ หมวดอุปกรณ์ไฟฟ้าและประปา และหมวดวัสดุก่อสร้างอื่น ๆ (ทรายถมที่ หินคลุก ยางมะตอย) เนื่องจากยังได้รับผลกระทบจากต้นทุนวัตถุดิบและพลังงานที่ทรงตัวในระดับสูง

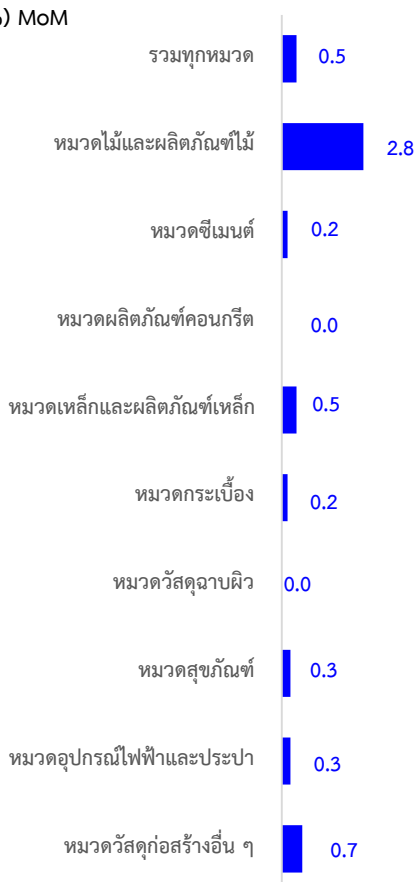
1. เทียบกับเดือนมกราคม 2565 (YoY) สูงขึ้นร้อยละ 3.5 โดยมีการเปลี่ยนแปลงของราคาสินค้า ดังนี้

- **หมวดไม้และผลิตภัณฑ์ไม้** สูงขึ้นร้อยละ 7.4 จากการสูงขึ้นของไม้พื้น ไม้ฝา ไม้คาน ไม้โครงคร่าว ไม้แบบ แผ่นไม้อัด และวงกบหน้าต่าง เนื่องจากต้นทุนสูงขึ้นเมื่อเทียบกับปีที่ผ่านมา
- **หมวดซีเมนต์** สูงขึ้นร้อยละ 4.6 จากการสูงของปูนซีเมนต์ปอร์ตแลนด์ ปูนซีเมนต์ผสม และปูนฉาบสำเร็จรูป เนื่องจากต้นทุนการผลิตที่สูงขึ้นทั้งราคาวัตถุดิบ (แร่ยิปซัม หินปูน) และราคาพลังงาน (ถ่านหิน น้ำมัน)
- **หมวดผลิตภัณฑ์คอนกรีต** สูงขึ้นร้อยละ 2.6 จากการสูงขึ้นของเสาเข็มคอนกรีตอัดแรง พื้นคอนกรีตสำเร็จรูปอัดแรง คานคอนกรีตสำเร็จรูป คอนกรีตบล็อกก่อผนังมวลเบา ผนังคอนกรีต และซีทไฟลคอนกรีต เนื่องจากต้นทุนสูงขึ้นทั้งจากวัตถุดิบ (เหล็ก ซีเมนต์ หิน ทราย) และราคาพลังงาน
- **หมวดเหล็กและผลิตภัณฑ์เหล็ก** สูงขึ้นร้อยละ 4.2 สินค้าสำคัญที่ปรับสูงขึ้น ได้แก่ เหล็กเส้นกลมผิวขี้ผึ้ง-ผิวเรียบ ซีทไฟลเหล็ก เหล็กตัว I เหล็กตัว H ท่อเหล็กกลางสี่เหลี่ยมจตุรัส ท่อเหล็ก ร้อยสายไฟ ตะแกรงเหล็กสำเร็จรูป และเหล็กฉาก เนื่องจากต้นทุนการผลิตสูงขึ้นจากราคาพลังงาน
- **หมวดกระเบื้อง** สูงขึ้นร้อยละ 0.8 จากการสูงขึ้นของกระเบื้องแกรนิต กระเบื้องลอนคู่ และกระเบื้องคอนกรีตมุงหลังคา
- **หมวดวัสดุฉนวนผิว** สูงขึ้นร้อยละ 1.5 จากการสูงขึ้นของสีเคลือบน้ำมัน สีรองพื้นปูน สีรองพื้นโลหะ สีทาถนนชนิดสะท้อนแสง และสีน้ำอะคริลิกทากายใน ตามราคาเคมีภัณฑ์ (ผงสี กาว) ที่ปรับตัวสูงขึ้น
- **หมวดสุขภัณฑ์** สูงขึ้นร้อยละ 0.6 จากการสูงขึ้นของโถส้วมชักโครก อ่างล้างหน้าเซรามิก ที่ปัสสาวะเซรามิก กระจกเงา และที่ใส่สบู่ เนื่องจากต้นทุนสูงขึ้นตามราคาวัตถุดิบ (ดินขาว) และราคาพลังงาน
- **หมวดอุปกรณ์ไฟฟ้าและประปา** สูงขึ้นร้อยละ 1.5 จากการสูงขึ้นของท่อ PE ถังบำบัดน้ำเสีย ระบบไม้อัดอากาศ ตะแกรงกรองผง ถังดักไขมัน สายไฟฟ้า VCT และสายส่งกำลังไฟฟ้า NYY เนื่องจากต้นทุนสูงขึ้นตามราคาวัตถุดิบ (เม็ดพลาสติก สแตนเลส โลหะ)
- **หมวดวัสดุก่อสร้างอื่น ๆ** สูงขึ้นร้อยละ 4.1 จากการสูงขึ้นของยางมะตอย (ตามการสูงขึ้นของผลิตภัณฑ์ปิโตรเลียม) และหิน ดิน ทราย (ต้นทุนการผลิตและค่าขนส่ง)



2. เทียบกับเดือนธันวาคม 2565 (MoM) สูงขึ้นร้อยละ 0.5 โดยมีการเปลี่ยนแปลงของราคาสินค้าแต่ละหมวด ดังนี้

(% MoM)



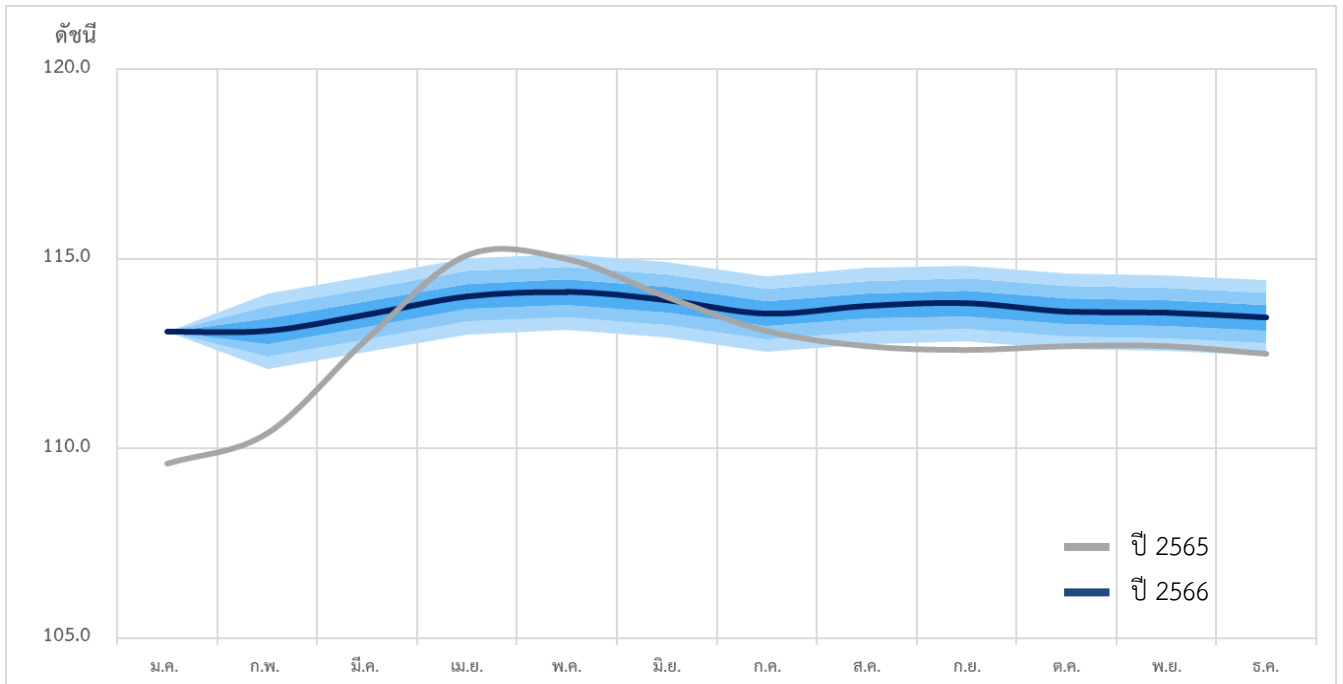
- **หมวดไม้และผลิตภัณฑ์ไม้** สูงขึ้นร้อยละ 2.8 จากการสูงขึ้นของ ไม้แบบ แผ่นไม้อัด วงกบหน้าต่าง เนื่องจากต้นทุนการผลิตสูงขึ้น ทั้งจากพลังงานและค่าดำเนินการ ประกอบกับความต้องการใช้ในการซ่อมแซมอาคารที่ได้รับผลกระทบจากภัยพิบัติก่อนหน้านี้
- **หมวดซีเมนต์** สูงขึ้นร้อยละ 0.2 จากการสูงขึ้นของปูนซีเมนต์ผสม ปูนซีเมนต์ปอร์ตแลนด์ และปูนฉาบสำเร็จรูป เนื่องจากต้นทุนวัตถุดิบ (แร่ยิปซัม หิน ทราย) และสารเคมีที่เป็นส่วนประกอบปรับราคาสูงขึ้น
- **หมวดผลิตภัณฑ์คอนกรีต** ดัชนีราคาไม่เปลี่ยนแปลง
- **หมวดเหล็กและผลิตภัณฑ์เหล็ก** สูงขึ้นร้อยละ 0.5 จากการสูงขึ้นของเหล็กเส้นกลม ผิวข้ออ้อย-ผิวเรียบ เหล็กฉาก เหล็กตัว I เหล็กตัว H และเหล็กทรงน้ำ ตามราคาวัตถุดิบที่ปรับสูงขึ้น (เศษเหล็ก บิลเล็ต)
- **หมวดกระเบื้อง** สูงขึ้นร้อยละ 0.2 จากการสูงขึ้นของกระเบื้องคอนกรีตมุงหลังคา กระเบื้องลอนคู่ และกระเบื้องเคลือบปูพื้น
- **หมวดวัสดุฉนวนผิว** ดัชนีราคาไม่เปลี่ยนแปลง
- **หมวดสุขภัณฑ์** สูงขึ้นร้อยละ 0.3 จากการสูงขึ้นของฉากกั้นห้องอาบน้ำสำเร็จรูป ราวจับสแตนเลส ฝักบัวอาบน้ำ สายน้ำดี และสายฉีดชำระ จากราคาต้นทุน (สแตนเลส พลาสติก PVC) ที่สูงขึ้น และความต้องการใช้ปรับปรุงอาคารของภาคเอกชน
- **หมวดอุปกรณ์ไฟฟ้าและประปา** สูงขึ้นร้อยละ 0.3 จากการสูงขึ้นของสายไฟฟ้า VCT สายส่งกำลังไฟฟ้า NYY ท่อ PVC และสายเคเบิล THW เนื่องจากราคาวัตถุดิบยังอยู่ในระดับสูง
- **หมวดวัสดุก่อสร้างอื่น ๆ** สูงขึ้นร้อยละ 0.7 จากสินค้าสำคัญ คือ หิน ทราย ต้นทุนยังทรงตัวอยู่ในระดับสูง และขยับตามการสูงขึ้นของผลิตภัณฑ์ปิโตรเลียมก่อนหน้านี้

3. แนวโน้มดัชนีราคาวัสดุก่อสร้างเดือนกุมภาพันธ์ ปี 2566

ดัชนีราคาวัสดุก่อสร้าง กุมภาพันธ์ ปี 2566 มีแนวโน้มขยายตัวในอัตราที่ใกล้เคียงกับเดือนก่อน ตามราคาวัตถุดิบ ค่าขนส่ง และต้นทุนการผลิต อาทิ ค่าไฟฟ้า ค่าแรงที่ได้รับแรงกดดันจากการปรับขึ้นค่าจ้างขั้นต่ำ และการขาดแคลนแรงงาน รวมถึงต้นทุนทางการเงิน ปรับสูงขึ้นเมื่อเทียบกับปีก่อน รวมทั้งได้รับแรงขับเคลื่อนจาก โครงการก่อสร้างและซ่อมแซมโครงสร้างพื้นฐานของภาครัฐ และการฟื้นตัวของเศรษฐกิจในประเทศที่ได้รับการสนับสนุนจากการเปิดประเทศของจีน การบริโภค และการลงทุนภาคเอกชน มีส่วนทำให้ภาคการก่อสร้างและธุรกิจที่เกี่ยวข้องปรับตัวดีขึ้น ซึ่งจะส่งผลให้ความต้องการและราคาสินค้าวัสดุก่อสร้างเพิ่มขึ้น

อย่างไรก็ตาม การชะลอตัวของเศรษฐกิจโลก ซึ่งจะส่งผลต่อราคาเหล็กและผลิตภัณฑ์ และปัจจัยในประเทศ ทั้งการทยอยลดนโยบายส่งเสริมภาคอสังหาริมทรัพย์ อาทิ การสิ้นสุดมาตรการ LTV (Loan To Value) และการปรับค่าธรรมเนียมการโอนเพิ่มขึ้น การปรับอัตราดอกเบี้ยและราคาประเมินที่ดินใหม่ที่สูงขึ้น จะกดดันความต้องการใช้วัสดุก่อสร้างในประเทศ และส่งผลให้ดัชนีราคาวัสดุก่อสร้างขยายตัวน้อยกว่าที่ควรจะเป็น ซึ่งต้องติดตามสถานการณ์อย่างใกล้ชิดต่อไป

แนวโน้มดัชนีราคาวัสดุก่อสร้างปี 2566



กำหนดการแถลงข่าว “สถานการณ์ด้านราคาสินค้าและบริการ” ครั้งต่อไป ในวันที่ 7 มีนาคม 2566

ดัชนีราคาวัสดุก่อสร้างของประเทศ เดือนมกราคม 2566

ตารางแสดงดัชนีราคาวัสดุก่อสร้างและอัตราการเปลี่ยนแปลง

(ปี 2558 = 100)

รายการ	สัดส่วน น้ำหนัก ม.ค.66	เดือนมกราคม 2566				เดือนธันวาคม 2565			
		ดัชนี		อัตราการเปลี่ยนแปลง		ดัชนี	อัตราการเปลี่ยนแปลง		
		ม.ค. 66	ม.ค. 65	M/M	Y/Y		M/M	Y/Y	A/A
ดัชนี	100.00	113.1	109.3	0.5	3.5	112.5	-0.2	3.6	5.7
หมวดไม้และผลิตภัณฑ์ไม้	4.97	130.4	121.4	2.8	7.4	126.8	0.0	8.1	6.0
หมวดซีเมนต์	11.36	99.5	95.1	0.2	4.6	99.3	0.1	5.2	6.5
หมวดผลิตภัณฑ์คอนกรีต	16.35	109.6	106.8	0.0	2.6	109.6	0.0	3.3	5.0
หมวดเหล็กและผลิตภัณฑ์เหล็ก	30.01	137.8	132.3	0.5	4.2	137.1	-0.8	2.5	8.3
หมวดกระเบื้อง	7.34	109.4	108.5	0.2	0.8	109.2	0.0	3.4	4.3
หมวดวัสดุฉนวนผิว	3.12	104.9	103.3	0.0	1.5	104.9	0.1	2.6	1.7
หมวดสุขภัณฑ์	2.11	99.4	98.8	0.3	0.6	99.1	-0.1	0.3	0.3
หมวดอุปกรณ์ไฟฟ้าและประปา	12.25	104.3	102.8	0.3	1.5	104.0	0.0	3.1	3.7
หมวดวัสดุก่อสร้างอื่น ๆ	12.48	103.2	99.1	0.7	4.1	102.5	0.0	4.0	5.9

Concept ดัชนีราคาวัสดุก่อสร้างแสดงถึงการเปลี่ยนแปลงของระดับราคาสินค้าวัสดุก่อสร้างที่ซื้อขายใน 12 จังหวัด ได้แก่ กรุงเทพมหานคร นนทบุรี สมุทรปราการ ปทุมธานี ชลบุรี ระยอง เชียงใหม่ พิษณุโลก ขอนแก่น นครราชสีมา สงขลา และนครศรีธรรมราช ครอบคลุมหมวดไม้และผลิตภัณฑ์ไม้ ซีเมนต์ ผลิตภัณฑ์คอนกรีต เหล็กและผลิตภัณฑ์เหล็ก กระเบื้อง วัสดุฉนวนผิว สุขภัณฑ์ อุปกรณ์ไฟฟ้าและประปา และวัสดุก่อสร้างอื่น ๆ มีจำนวนรายการสินค้าทั้งหมด 136 รายการ