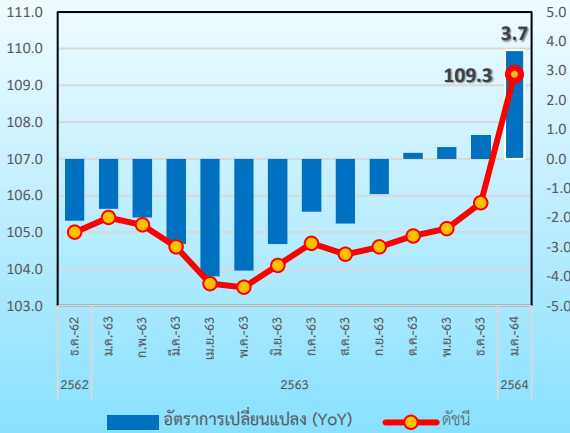
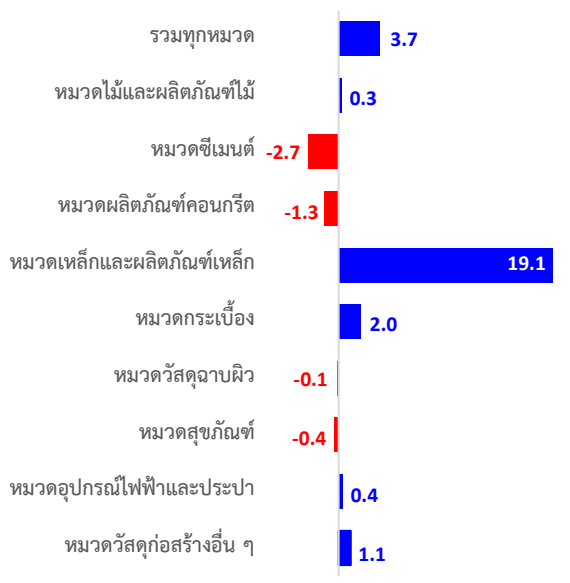
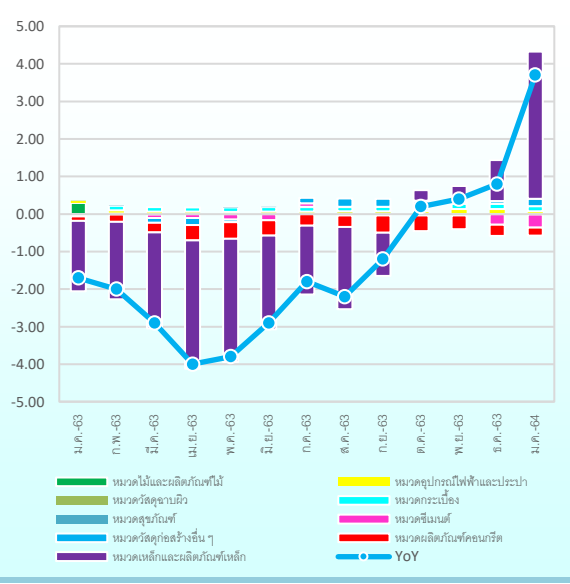


Construction Materials Price Index (CMI)

ดัชนีราคาวัสดุก่อสร้างเดือนมกราคม 2564 เท่ากับ 109.3



องค์ประกอบของการเปลี่ยนแปลง (Contribution to Growth) ของดัชนีราคาวัสดุก่อสร้าง



ดัชนีราคาวัสดุก่อสร้างเดือนมกราคม 2564 เท่ากับ 109.3

เมื่อเทียบกับ	การเปลี่ยนแปลง	ร้อยละ
1. เดือนมกราคม 2563 (YoY)	สูงขึ้น	3.7
2. เดือนธันวาคม 2563 (MoM)	สูงขึ้น	3.3

Highlights

ดัชนีราคาวัสดุก่อสร้างเดือนมกราคม 2564 เท่ากับ 109.3 เทียบกับเดือนมกราคม 2563 สูงขึ้นร้อยละ 3.7 (YoY) และสูงสุดในรอบ 2 ปี 6 เดือน ตามราคาสินค้าในหมวดเหล็กและผลิตภัณฑ์เหล็ก ที่ปรับตัวสูงขึ้นถึงร้อยละ 19.1 จากความต้องการและราคาในตลาดโลกเป็นสำคัญ ประกอบกับมีการปิดเตาถลุงเหล็กหลายแห่งทั้งในยุโรปและญี่ปุ่นชั่วคราว สอดคล้องกับปริมาณการจำหน่ายเหล็ก และดัชนีการจำหน่ายวัสดุก่อสร้างในประเทศที่ปรับตัวสูงขึ้น นอกจากนี้ หมวดกระเบื้อง หมวดวัสดุท่อประปาอื่น ๆ อุปกรณ์ไฟฟ้าและประปา หมวดไม้และผลิตภัณฑ์ไม้ปรับตัวสูงขึ้น ขณะที่หมวดซีเมนต์ หมวดผลิตภัณฑ์คอนกรีต หมวดสุขภัณฑ์ และหมวดวัสดุก่อสร้างอื่น ๆ ปรับลดลง ตามสภาพเศรษฐกิจ ภาคการก่อสร้างและธุรกิจที่เกี่ยวข้องที่ยังคงซบเซา

1. เทียบกับเดือนมกราคม 2563 (YoY) สูงขึ้นร้อยละ 3.7 โดยมีการเปลี่ยนแปลงของราคาสินค้า ดังนี้

- **หมวดไม้และผลิตภัณฑ์ไม้ สูงขึ้นร้อยละ 0.3** จากการสูงขึ้นของบานประตู-หน้าต่าง และวงกบประตู-หน้าต่าง เนื่องจากต้นทุนสูงขึ้นและมีความต้องการใช้ไม้แปรรูปสูงขึ้น
- **หมวดซีเมนต์ ลดลงร้อยละ 2.7** ซึ่งยังคงลดลงต่อเนื่องจากสินค้าในกลุ่มปูนซีเมนต์ผสมปูนซีเมนต์ปอร์ตแลนด์ และปูนฉาบสำเร็จรูป จากการแข่งขันที่สูงขึ้นเนื่องจากโครงการก่อสร้างภาครัฐเริ่มมีการขับเคลื่อน ในขณะที่การก่อสร้างภาคเอกชนยังซบเซา เมื่อเทียบกับปีที่ผ่านมา
- **หมวดผลิตภัณฑ์คอนกรีต ลดลงร้อยละ 1.3** จากการลดลงของซีทไฟลคอนกรีตเสาค้ำคานคอนกรีตอัดแรง ถึงซีเมนต์สำเร็จรูป พื้นคอนกรีตสำเร็จรูปอัดแรง คานคอนกรีตสำเร็จรูป และผนังคอนกรีตสำเร็จรูป เนื่องจากการก่อสร้างภาคเอกชนที่ยังคงซบเซาต่อเนื่องจากปีที่ผ่านมา
- **หมวดเหล็กและผลิตภัณฑ์เหล็ก สูงขึ้นร้อยละ 19.1** ซึ่งยังคงสูงขึ้นอย่างต่อเนื่อง โดยเป็นการปรับตัวสูงขึ้นของเหล็กเส้นกลมผิวเรียบ-ผิวขี้ดอ้อย เหล็กโครงสร้างรูปพรรณลวดเหล็ก ท่อเหล็กเคลือบสังกะสี ท่อเหล็กกลวงสี่เหลี่ยมจัตุรัส ท่อสแตนเลส เหล็กแผ่นเรียบดำ ซีทไฟลเหล็ก ตะแกรงเหล็กสำเร็จรูป ตะปู และข้อต่อเหล็ก เนื่องจากราคาวัตถุดิบ คือ เศษเหล็ก ในตลาดโลกปรับตัวสูงขึ้นมาก ส่งผลให้ราคาปรับตัวสูงขึ้นเมื่อเทียบกับปีที่ผ่านมา
- **หมวดกระเบื้อง สูงขึ้นร้อยละ 2.0** จากการสูงขึ้นของกระเบื้องแกรนิต และกระเบื้องยาง PVC ปูพื้น ซึ่งปรับราคาตามต้นทุนที่สูงขึ้น
- **หมวดวัสดุก่อสร้างอื่น ๆ สูงขึ้นร้อยละ 1.1** จากการสูงขึ้นของยางมะตอย เนื่องจากการต้องการในตลาดสูงขึ้นจากการเริ่มดำเนินงานโครงการก่อสร้างภาครัฐ

2. เทียบกับเดือนธันวาคม 2563 (MoM) สูงขึ้นร้อยละ 3.3 โดยมีการเปลี่ยนแปลงของราคาสินค้า ดังนี้

รวมทุกหมวด	3.3	
หมวดไม้และผลิตภัณฑ์ไม้	0.2	<ul style="list-style-type: none"> ▶ หมวดไม้และผลิตภัณฑ์ไม้ สูงขึ้นร้อยละ 0.2 จากการสูงขึ้นของบานประตู-หน้าต่างและวงกบประตู-หน้าต่าง เนื่องจากต้นทุนสูงขึ้นและมีความต้องการใช้ไม้แปรรูปสูงขึ้น
หมวดซีเมนต์	-0.4	<ul style="list-style-type: none"> ▶ หมวดซีเมนต์ ลดลงร้อยละ 0.4 จากการลดลงของปูนซีเมนต์ผสม เนื่องจากการแข่งขันสูงขึ้นจากการเริ่มดำเนินงานโครงการก่อสร้างภาครัฐ
หมวดผลิตภัณฑ์คอนกรีต	0.5	<ul style="list-style-type: none"> ▶ หมวดผลิตภัณฑ์คอนกรีต สูงขึ้นร้อยละ 0.5 จากการสูงขึ้นของเสาเข็มคอนกรีตอัดแรงและซีทไฟลท์คอนกรีต เนื่องจากราคาวัตถุดิบ ได้แก่ เหล็ก มีราคาสูงขึ้น
หมวดเหล็กและผลิตภัณฑ์เหล็ก	15.0	<ul style="list-style-type: none"> ▶ หมวดเหล็กและผลิตภัณฑ์เหล็ก สูงขึ้นร้อยละ 15.0 จากการสูงขึ้นของเหล็กเส้นกลม ผิวเรียบ-ผิวข้ออ้อย เหล็กโครงสร้างรูปพรรณ สวดเหล็ก ท่อเหล็กเคลือบสังกะสี ท่อเหล็กกลวง สี่เหลี่ยมจัตุรัส ท่อสแตนเลส เหล็กแผ่นเรียบดำ ซีทไฟลท์เหล็ก ตะแกรงเหล็กสำเร็จรูป และตะปู ตามการสูงขึ้นอย่างต่อเนื่องของราคาเศษเหล็กในตลาดโลก
หมวดกระเบื้อง	0.0	<ul style="list-style-type: none"> ▶ หมวดกระเบื้อง ดัชนีราคาไม่เปลี่ยนแปลง
หมวดวัสดุฉนวนผิว	0.0	<ul style="list-style-type: none"> ▶ หมวดวัสดุฉนวนผิว ดัชนีราคาไม่เปลี่ยนแปลง
หมวดสุขภัณฑ์	0.0	<ul style="list-style-type: none"> ▶ หมวดสุขภัณฑ์ ดัชนีราคาไม่เปลี่ยนแปลง
หมวดอุปกรณ์ไฟฟ้าและประปา	0.0	<ul style="list-style-type: none"> ▶ หมวดอุปกรณ์ไฟฟ้าและประปา ดัชนีราคาไม่เปลี่ยนแปลง
หมวดวัสดุก่อสร้างอื่น ๆ	0.3	<ul style="list-style-type: none"> ▶ หมวดวัสดุก่อสร้างอื่น ๆ สูงขึ้นร้อยละ 0.3 จากการสูงขึ้นของยางมะตอย เนื่องจากการเริ่มดำเนินงานโครงการก่อสร้างภาครัฐ

3. แนวโน้มดัชนีราคาวัสดุก่อสร้างเดือนกุมภาพันธ์ ปี 2564

ดัชนีราคาวัสดุก่อสร้างเดือนกุมภาพันธ์ ปี 2564 มีแนวโน้มสูงขึ้นอย่างต่อเนื่อง โดยมีปัจจัยสำคัญจากหมวดเหล็กและผลิตภัณฑ์เหล็กที่ปรับตัวสูงขึ้นอย่างต่อเนื่องตั้งแต่ช่วงไตรมาสสุดท้ายของปีที่ผ่านมา จากความต้องการของตลาดโลกที่ปรับตัวดีขึ้น โดยเฉพาะความต้องการของจีน ประกอบกับนโยบาย “Made in Thailand” ของภาครัฐ ที่ส่งเสริมให้หน่วยงานของรัฐจัดซื้อจัดจ้างพัสดุที่ผลิตในประเทศไม่น้อยกว่า 60% ของพัสดุที่จะใช้

อย่างไรก็ตาม สภาพเศรษฐกิจทั้งภายในและต่างประเทศที่ยังคงชะลอตัว จากปัญหาการแพร่ระบาดของเชื้อไวรัสโควิด-19 รวมทั้งปริมาณสินค้าวัสดุก่อสร้างบางประเภทยังมีมากกว่าความต้องการ ทำให้เกิดการแข่งขันเพื่อระบายสินค้า จึงเป็นปัจจัยกดดันที่อาจจะส่งผลให้ภาคการก่อสร้างและภาคธุรกิจอื่น ๆ ที่เกี่ยวข้อง ยังไม่สามารถฟื้นตัวได้เท่าที่ควร และยังคงต้องติดตามและประเมินสถานการณ์อย่างใกล้ชิดต่อไป

ดัชนีราคาวัสดุก่อสร้างของประเทศ เดือนมกราคม 2564



ตารางแสดงดัชนีราคาวัสดุก่อสร้างและอัตราการเปลี่ยนแปลง
(ปี 2553=100)

รายการ	สัดส่วน น้ำหนัก ม.ค.64	เดือนมกราคม 2564					เดือนธันวาคม 2563			
		ดัชนี		อัตราการเปลี่ยนแปลง			ดัชนี ธ.ค.63	อัตราการเปลี่ยนแปลง		
		ม.ค.64	ม.ค.63	M/M	Y/Y	A/A		M/M	Y/Y	A/A
ดัชนี	100.00	109.3	105.4	3.3	3.7	3.7	105.8	0.7	0.8	-1.8
หมวดไม้และผลิตภัณฑ์ไม้	6.98	130.2	129.8	0.2	0.3	0.3	129.9	0.0	0.1	0.4
หมวดซีเมนต์	12.02	102.4	105.2	-0.4	-2.7	-2.7	102.8	-1.9	-2.2	-0.6
หมวดผลิตภัณฑ์คอนกรีต	15.66	131.6	133.3	0.5	-1.3	-1.3	130.9	0.2	-1.8	-2.0
หมวดเหล็กและผลิตภัณฑ์เหล็ก	23.58	104.9	88.1	15.0	19.1	19.1	91.2	4.6	5.4	-7.6
หมวดกระเบื้อง	6.78	105.4	103.3	0.0	2.0	2.0	105.4	0.0	2.0	1.6
หมวดวัสดุฉนวนผิว	3.49	108.6	108.7	0.0	-0.1	-0.1	108.6	0.0	0.3	0.4
หมวดสุขภัณฑ์	2.02	106.3	106.7	0.0	-0.4	-0.4	106.3	0.0	0.1	0.1
หมวดอุปกรณ์ไฟฟ้าและประปา	12.34	92.9	92.5	0.0	0.4	0.4	92.9	0.0	0.9	0.5
หมวดวัสดุก่อสร้างอื่น ๆ	17.13	114.3	113.1	0.3	1.1	1.1	114.0	0.0	0.4	0.2

Concept ดัชนีราคาวัสดุก่อสร้างแสดงถึงการเปลี่ยนแปลงของระดับราคาสินค้าวัสดุก่อสร้างที่ซื้อขายใน 12 จังหวัด ได้แก่ กรุงเทพมหานคร นนทบุรี สมุทรปราการ ปทุมธานี ชลบุรี ระยอง เชียงใหม่ พิษณุโลก ขอนแก่น นครราชสีมา สงขลา และนครศรีธรรมราช ครอบคลุมหมวดไม้และผลิตภัณฑ์ไม้ ซีเมนต์ ผลิตภัณฑ์คอนกรีต เหล็กและผลิตภัณฑ์เหล็ก กระเบื้อง วัสดุฉนวนผิว สุขภัณฑ์ อุปกรณ์ไฟฟ้าและประปา และวัสดุก่อสร้างอื่น ๆ มีจำนวนรายการสินค้าทั้งหมด 134 รายการ