

ดัชนีราคาวัสดุก่อสร้างของประเทศ

เดือนธันวาคม 2565 และปี 2565

5 มกราคม 2566

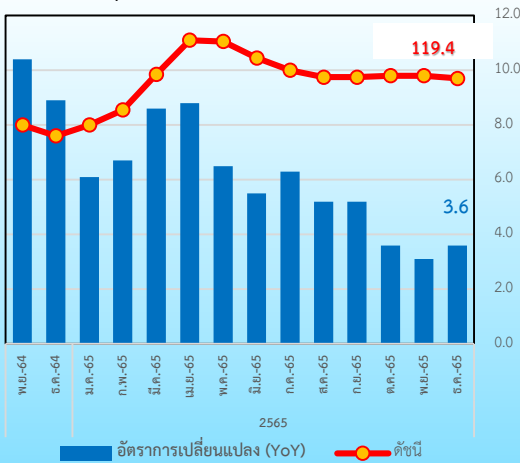


สำนักงานนโยบายและยุทธศาสตร์การค้า (สนค.)

Construction Materials Price Index (CMI)

ดัชนีราคาวัสดุก่อสร้างเดือนธันวาคม 2565 เท่ากับ 119.4

ดัชนีราคาวัสดุก่อสร้างเดือนธันวาคม 2565 เท่ากับ 119.4



เมื่อเทียบกับ	การเปลี่ยนแปลง	ร้อยละ
1. เดือนธันวาคม 2564 (YoY)	สูงขึ้น	3.6
2. เดือนพฤศจิกายน 2565 (MoM)	ลดลง	-0.2
3. เฉลี่ย ปี 2565 เทียบกับปี 2564 (AoA)	สูงขึ้น	5.7
4. ไตรมาสที่ 4 ปี 2565 เทียบกับไตรมาสเดียวกันของปีก่อน (YoY)	สูงขึ้น	3.5
5. ไตรมาสที่ 4 ปี 2565 เทียบกับไตรมาสก่อนหน้า (QoQ)	ลดลง	-0.2

องค์ประกอบของการเปลี่ยนแปลง (Contribution to Growth) ของดัชนีราคาวัสดุก่อสร้าง

Highlights

ดัชนีราคาวัสดุก่อสร้างเดือนธันวาคม 2565 เท่ากับ 119.4 เทียบกับเดือนธันวาคม 2564 สูงขึ้นร้อยละ 3.6 (YoY) เป็นผลจากดัชนีราคาที่สูงขึ้นในทุกหมวด โดยเฉพาะหมวดสินค้าที่สำคัญที่เป็นวัสดุหลักในการก่อสร้าง อาทิ หมวดเหล็กและผลิตภัณฑ์เหล็ก หมวดซีเมนต์ หมวดผลิตภัณฑ์คอนกรีต ที่ได้รับผลกระทบจากต้นทุนการผลิตปรับสูงขึ้น จากราคาวัตถุดิบและราคาพลังงานที่สูงกว่าปีที่ผ่านมา

ดัชนีราคาวัสดุก่อสร้างทั้งปี 2565 สูงขึ้นร้อยละ 5.7 เนื่องจากต้นทุนที่ปรับสูงขึ้นกว่าปีที่ผ่านมา ทั้งจากราคาพลังงานและราคาวัตถุดิบที่ได้รับผลกระทบจากราคาพลังงานและความผันผวนของค่าเงินบาท ประกอบกับความต้องการใช้วัสดุก่อสร้างในโครงการลงทุนโครงสร้างพื้นฐานของภาครัฐที่ดำเนินการก่อสร้างอย่างต่อเนื่อง เพื่อให้เป็นไปตามแผนงานและแผนการใช้จ่ายเงินที่กำหนดไว้

1. เทียบกับเดือนธันวาคม 2565 (YoY) สูงขึ้นร้อยละ 3.6 โดยมีการเปลี่ยนแปลงของราคาสินค้า ดังนี้

➢ **หมวดไม้และผลิตภัณฑ์ไม้** สูงขึ้นร้อยละ 8.1 จากการสูงขึ้นของไม้แบบ ไม้โครงคร่าว บานประตู ไม้คาน และแผ่นไม้อัด เนื่องจากต้นทุนสูงขึ้นเมื่อเทียบกับปีที่ผ่านมา

➢ **หมวดซีเมนต์** สูงขึ้นร้อยละ 5.2 ตามการฟื้นตัวของการลงทุนในโครงการก่อสร้าง ทั้งภาครัฐและเอกชนที่ปรับตัวสูงขึ้นจากปีที่ผ่านมา อีกทั้งต้นทุนการผลิตสูงขึ้นทั้งราคาวัตถุดิบ (แอมโมเนียม ไนโตรเจน) และราคาพลังงาน (ถ่านหิน น้ำมัน) ซึ่งสินค้าที่ปรับตัวสูงขึ้น ได้แก่ ปูนซีเมนต์ปอร์ตแลนด์ ปูนซีเมนต์ผสม และปูนฉาบสำเร็จรูป

➢ **หมวดผลิตภัณฑ์คอนกรีต** สูงขึ้นร้อยละ 3.3 จากการสูงขึ้นของซีพีโพลีคอนกรีต คอนกรีตผสมเสร็จ ท่อระบายน้ำคอนกรีต เสาเข็มคอนกรีตอัดแรง ถึงซีเมนต์สำเร็จรูป เสาเข็มคอนกรีตเสริมเหล็ก พื้นคอนกรีตสำเร็จรูปอัดแรง และคานคอนกรีตสำเร็จรูป เนื่องจากต้นทุนสูงขึ้นทั้งจากวัตถุดิบ (เหล็ก ซีเมนต์ หิน ทราย) และราคาพลังงาน

➢ **หมวดเหล็กและผลิตภัณฑ์เหล็ก** สูงขึ้นร้อยละ 2.5 สินค้าสำคัญที่ปรับตัวสูงขึ้น ได้แก่ เหล็กเส้นกลมผิวข้ออ้อย- ผิวเรียบ ลวดผูกเหล็ก ตะแกรงเหล็กสำเร็จรูป ท่อเหล็กร้อยสายไฟ ข้อต่อเหล็ก เหล็กตัว H และซีพีโพลีเหล็ก เนื่องจากเศรษฐกิจที่ฟื้นตัวขึ้นส่งผลให้ความต้องการใช้งานเพิ่มขึ้น รวมทั้งต้นทุนการผลิตสูงขึ้นจากราคาพลังงานที่สูงกว่าปีที่ผ่านมา

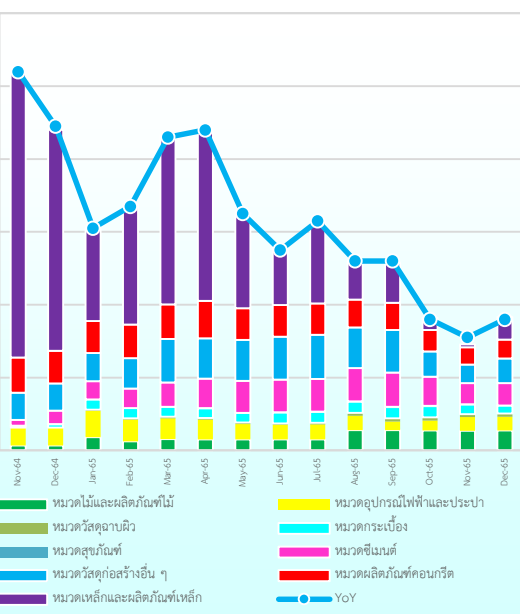
➢ **หมวดกระเบื้อง** สูงขึ้นร้อยละ 3.4 จากการสูงขึ้นของบัวเชิงผนัง PVC กระเบื้องยาง PVC กระเบื้องแกรนิต และกระเบื้องลอนคู่ ตามการสูงขึ้นของราคาวัตถุดิบ (ดิน หินแร่ สี) และราคาพลังงาน

➢ **หมวดวัสดุฉนวน** สูงขึ้นร้อยละ 2.6 จากการสูงขึ้นของสีรองพื้นโลหะ สีเคลือบน้ำมัน สีทาถนนชนิดสะท้อนแสง และสีรองพื้นปูน ตามราคาเคมีภัณฑ์ (ผงสี) ที่ปรับตัวสูงขึ้น

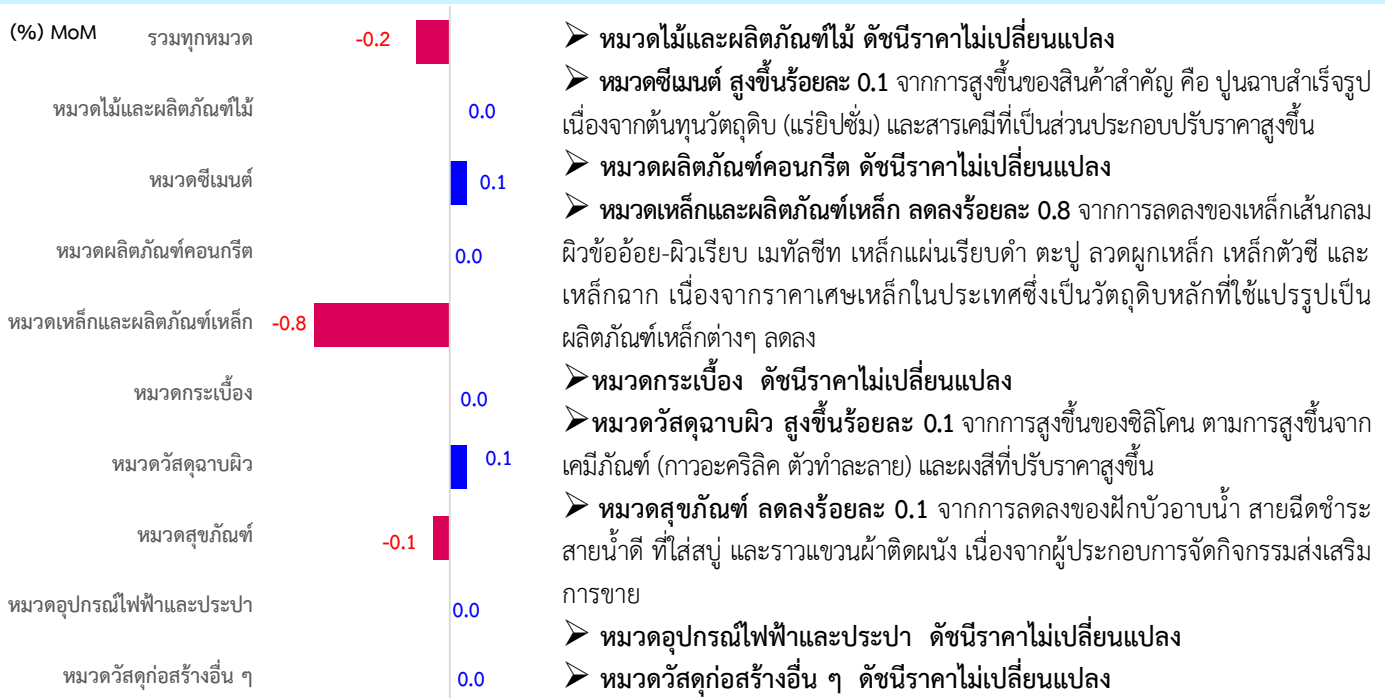
➢ **หมวดสุขภัณฑ์** สูงขึ้นร้อยละ 0.3 จากการสูงขึ้นของอ่างล้างหน้าเซรามิก สายน้ำดี ที่ใส่กระดาษชำระ กระจกเงา และราวจับสแตนเลส เนื่องจากต้นทุนสูงขึ้นตามราคาวัตถุดิบ (ดินขาว สแตนเลส) และราคาพลังงาน

➢ **หมวดอุปกรณ์ไฟฟ้าและประปา** สูงขึ้นร้อยละ 3.1 จากการสูงขึ้นของท่อร้อยสายไฟและสายโทรศัพท์ PVC ประตูน้ำ ตะแกรงกรองผง ท่อ PVC และสายส่งกำลังไฟฟ้า NYY เนื่องจากต้นทุนสูงขึ้นตามราคาวัตถุดิบ (เม็ดพลาสติก สแตนเลส โลหะ)

➢ **หมวดวัสดุก่อสร้างอื่น ๆ** สูงขึ้นร้อยละ 4.0 จากการสูงขึ้นของสินค้ากลุ่มอลูมิเนียม (ตามราคาต้นทุนวัตถุดิบที่สูงขึ้น) ยางมะตอย (ตามการสูงขึ้นของผลิตภัณฑ์ปิโตรเลียม) และหิน ดิน ทราย (ต้นทุนการผลิตและการขนส่งสูงขึ้นตามราคาพลังงาน)



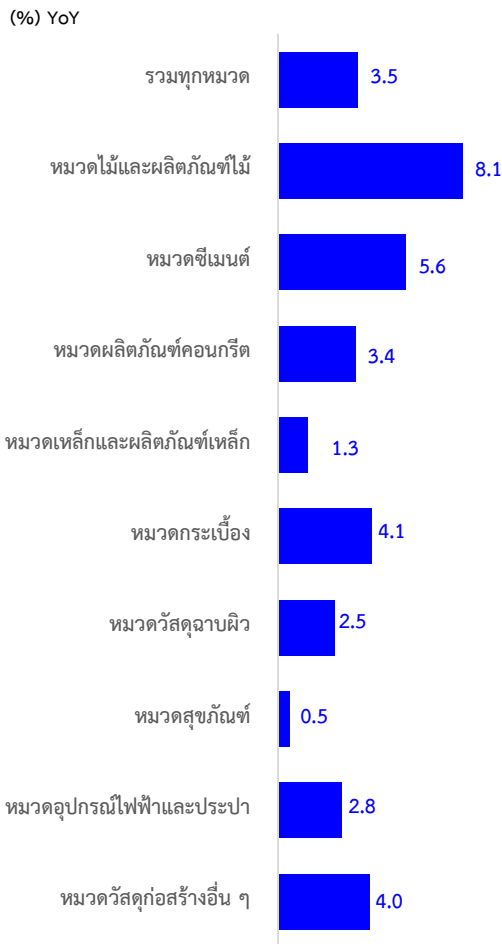
2. เทียบกับเดือนพฤศจิกายน 2565 (MoM) ลดลงร้อยละ 0.2 โดยมีการเปลี่ยนแปลงของราคาสินค้าแต่ละหมวด ดังนี้



3. เทียบกับเดือนมกราคม - ธันวาคม 2565 สูงขึ้นร้อยละ 5.7 โดยมีการเปลี่ยนแปลงของราคาสินค้า ดังนี้

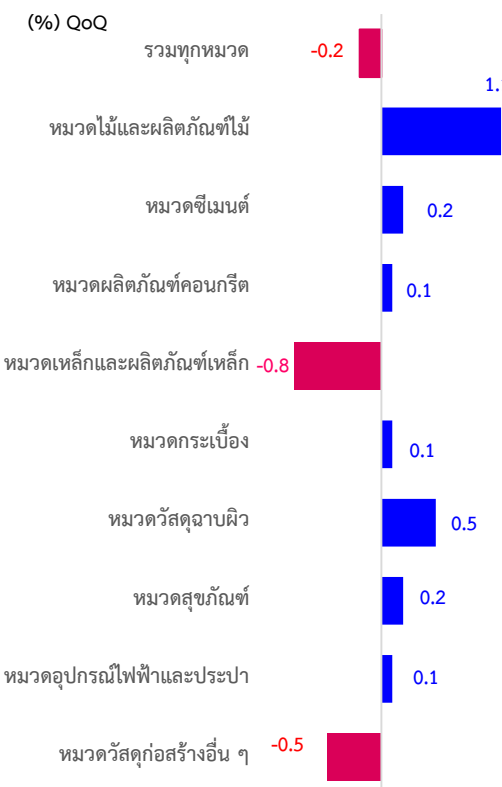


4. ไตรมาสที่ 4 ปี 2565 เทียบกับไตรมาสเดียวกันปีก่อน (YoY) สูงขึ้นร้อยละ 3.5 โดยมีการเปลี่ยนแปลงของราคาสินค้า ดังนี้



- **หมวดไม้และผลิตภัณฑ์ไม้ สูงขึ้นร้อยละ 8.1** จากการสูงขึ้นของไม้แบบ ไม้คาน แผ่นไม้อัดไม้โครงคร่าว ไม้ฝา ไม้พื้น และวงกบ-บานประตู เนื่องจากต้นทุนวัตถุดิบปรับตัวสูงขึ้นเมื่อเทียบกับช่วงเดียวกันของปีที่ผ่านมา
- **หมวดซีเมนต์ สูงขึ้นร้อยละ 5.6** จากการสูงขึ้นของปูนซีเมนต์ปอร์ตแลนด์ ปูนซีเมนต์ผสม และปูนฉาบสำเร็จรูป เนื่องจากต้นทุนวัตถุดิบสูงขึ้นเมื่อเทียบกับช่วงเดียวกันของปีที่ผ่านมา
- **หมวดผลิตภัณฑ์คอนกรีต สูงขึ้นร้อยละ 3.4** จากการสูงขึ้นของผนังคอนกรีตสำเร็จรูป ซีทโพล์ คอนกรีต คอนกรีตบล็อกก่อผนังมวลเบา และเสาเข็มคอนกรีตอัดแรง เนื่องจากต้นทุนวัตถุดิบ (ซีเมนต์ หิน ทราย) สูงขึ้นเมื่อเทียบกับช่วงเดียวกันของปีที่ผ่านมา
- **หมวดเหล็กและผลิตภัณฑ์เหล็ก สูงขึ้นร้อยละ 1.3** จากการสูงขึ้นในเกือบทุกรายการสินค้า โดยมีสินค้าสำคัญ อาทิ ท่อเหล็กร้อยสายไฟ ข้อต่อเหล็ก และซีทโพล์เหล็ก เนื่องจากต้นทุนพลังงานและราคาเหล็กในตลาดโลกที่ปรับตัวสูงขึ้นตั้งแต่ช่วงปลายปีที่ผ่านมา
- **หมวดกระเบื้อง สูงขึ้นร้อยละ 4.1** จากการสูงขึ้นของบัวเชิงผนัง PVC กระเบื้องยาง PVC ปูพื้น กระเบื้องแกรนิต กระเบื้องลอนคู่ และกระเบื้องปูผนัง เนื่องจากต้นทุนพลังงานปรับตัวสูงขึ้นเมื่อเทียบกับช่วงเดียวกันของปีที่ผ่านมา
- **หมวดวัสดุฉนวน สูงขึ้นร้อยละ 2.5** จากการสูงขึ้นของสปรองฟั้นโลหะ สีทาถนนชนิดสะท้อนแสง สีฝุ่น สีเคลือบน้ำมัน สปรองฟั้นปูน และสีน้ำเคลือบแข็งภายใน-นอก ตามราคาเคมีภัณฑ์ (กาอะคริลิก ตัวทำละลาย) และต้นทุนพลังงานปรับตัวสูงขึ้นเมื่อเทียบกับช่วงเดียวกันของปีที่ผ่านมา
- **หมวดสุขภัณฑ์ สูงขึ้นร้อยละ 0.5** จากการสูงขึ้นของสายน้ำดี ที่ใส่กระดาดชำระ อ่างล้างหน้า เซรามิก ราวจับสแตนเลส และกระจกเงา เนื่องจากวัตถุดิบ (สแตนเลส พลาสติก ดินขาว) ปรับตัวสูงขึ้นเมื่อเทียบกับช่วงเดียวกันของปีที่ผ่านมา
- **หมวดอุปกรณ์ไฟฟ้าและประปา สูงขึ้นร้อยละ 2.8** จากการสูงขึ้นของถังเก็บน้ำสแตนเลส ท่อพีวี ประตุน้ำ และข้อต่อ-ข้ออ-สามทางท่อประปา เนื่องจากราคาต้นทุนวัตถุดิบ (สแตนเลส ทองแดง อลูมิเนียม พลาสติก) สูงขึ้นเมื่อเทียบกับช่วงเดียวกันของปีที่ผ่านมา
- **หมวดวัสดุก่อสร้างอื่น ๆ สูงขึ้นร้อยละ 4.0** จากการสูงขึ้นของกลุ่มอะลูมิเนียม ยางมะตอย และหิน ดิน ทราย เนื่องจากราคาต้นทุนและค่าขนส่งสูงขึ้นเมื่อเทียบกับช่วงเดียวกันของปีที่ผ่านมา

5. ไตรมาสที่ 4 ปี 2565 เทียบกับไตรมาสก่อนหน้า (QoQ) ลดลงร้อยละ 0.2 โดยมีการเปลี่ยนแปลงของราคาสินค้า ดังนี้



- **หมวดไม้และผลิตภัณฑ์ไม้ สูงขึ้นร้อยละ 1.1** จากการสูงขึ้นของไม้แบบ ไม้คาน ไม้โครงคร่าว ไม้ฝา ไม้พื้น บานประตู แผ่นไม้อัด และวงกบประตู เนื่องจากต้นทุนวัตถุดิบปรับตัวสูงขึ้นเมื่อเทียบกับไตรมาสที่ผ่านมา
- **หมวดซีเมนต์ สูงขึ้นร้อยละ 0.2** จากการสูงขึ้นของปูนฉาบสำเร็จรูป ปูนซีเมนต์ปอร์ตแลนด์ และปูนซีเมนต์ผสม เนื่องจากมีต้นทุนสูงขึ้น ประกอบกับเริ่มมีความต้องการใช้งานหลังช่วงฤดูฝนที่มากขึ้น
- **หมวดผลิตภัณฑ์คอนกรีต สูงขึ้นร้อยละ 0.1** จากการสูงขึ้นของผนังคอนกรีตบล็อกก่อผนังมวลเบา ผนังคอนกรีตสำเร็จรูป ถังซีเมนต์สำเร็จรูป และท่อระบายน้ำคอนกรีต เนื่องจากราคาต้นทุนวัตถุดิบ (อิฐซั่ม หิน ทราย) สูงขึ้นเมื่อเทียบกับไตรมาสที่ผ่านมา
- **หมวดเหล็กและผลิตภัณฑ์เหล็ก ลดลงร้อยละ 0.8** จากการลดลงของเหล็กแผ่นรีดดำ เหล็กตัวซี และท่อเหล็กเคลือบสังกะสี เนื่องจากราคาเหล็กในประเทศลดลงตามราคาเหล็กในตลาดโลกเมื่อเทียบกับไตรมาสที่ผ่านมา
- **หมวดกระเบื้อง สูงขึ้นร้อยละ 0.1** สูงขึ้นเล็กน้อยเมื่อเทียบกับไตรมาสที่ผ่านมา โดยสินค้าที่ราคาเฉลี่ยสูงขึ้น ได้แก่ กระเบื้องลอนคู่ สันครอบโค้ง และกระเบื้องยาง PVC ปูพื้น เนื่องจากราคาพลังงานที่ปรับสูงขึ้น
- **หมวดวัสดุฉนวน สูงขึ้นร้อยละ 0.5** จากการสูงขึ้นของสปรองฟั้นโลหะ สีฝุ่น สีทาถนนชนิดสะท้อนแสง และสปรองฟั้นปูน เนื่องจากการสูงขึ้นของราคาวัตถุดิบ (ผงสี)
- **หมวดสุขภัณฑ์ สูงขึ้นร้อยละ 0.2** จากการสูงขึ้นของสายน้ำดี และที่ใส่กระดาดชำระ
- **หมวดอุปกรณ์ไฟฟ้าและประปา สูงขึ้นร้อยละ 0.1** จากการสูงขึ้นของตะแกรงกรองผง ถังบำบัดน้ำเสีย ระบบไม่อัดอากาศ และถังเก็บน้ำไฟเบอร์กลาส เนื่องจากความต้องการในตลาดเพิ่มขึ้น
- **หมวดวัสดุก่อสร้างอื่น ๆ ลดลงร้อยละ 0.5** จากการลดลงของยางมะตอย ที่ราคาผลิตภัณฑ์ปิโตรเลียมโดยเฉลี่ยปรับตัวลดลงเมื่อเทียบกับไตรมาสที่ผ่านมา

6. ภาพรวมดัชนีราคาวัสดุก่อสร้างปี 2565

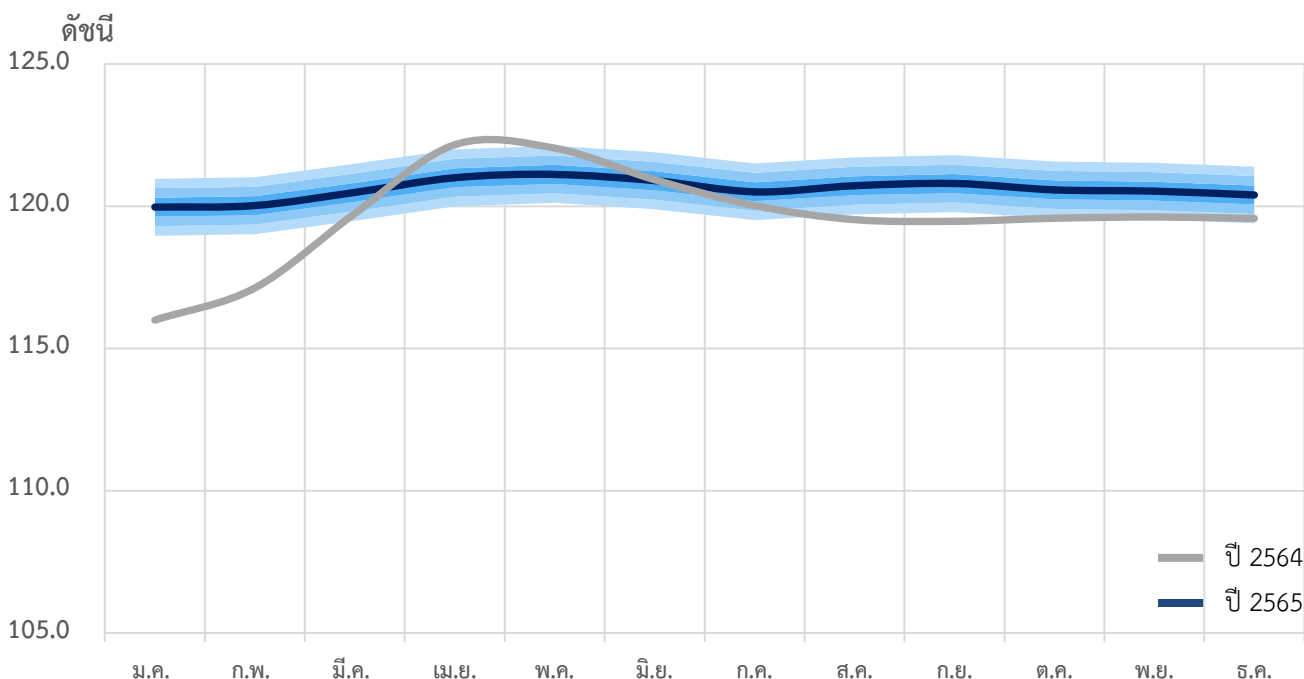
ดัชนีราคาวัสดุก่อสร้าง เฉลี่ยทั้งปี 2565 ขยายตัวร้อยละ 5.7 ตามราคาพลังงานในตลาดโลกที่ปรับตัวสูงขึ้นเมื่อเทียบกับปีก่อน จากปัญหาภูมิรัฐศาสตร์และการลดกำลังการผลิตของผู้ผลิตรายสำคัญของโลก ประกอบกับการสูงขึ้นของค่าแรง การทยอยปรับขึ้นค่ากระแสไฟฟ้า และอัตราดอกเบี้ย ตลอดจนเงินบาทที่อ่อนค่าเมื่อเทียบกับปีที่ผ่านมา และปัญหาน้ำท่วมในช่วงปลายไตรมาสที่ 3 และต้นไตรมาสที่ 4 ของปี 2565 ส่งผลให้ต้นทุนวัตถุดิบ ต้นทุนการผลิต และค่าขนส่งอยู่ในระดับสูง อย่างไรก็ตาม ความต้องการใช้เหล็กและผลิตภัณฑ์เหล็กโลกที่ชะลอตัวตามเศรษฐกิจของประเทศสำคัญ จากการปรับขึ้นอัตราดอกเบี้ยของธนาคารกลาง รวมถึงเงินที่ประสบปัญหาในภาคอสังหาริมทรัพย์ และการใช้มาตรการ Zero-Covid ส่งผลให้ดัชนีราคาวัสดุก่อสร้างหมวดเหล็กและผลิตภัณฑ์จากเหล็ก และดัชนีวัสดุก่อสร้างโดยรวมของไทยชะลอตัวในช่วงครึ่งปีหลัง

7. แนวโน้มดัชนีราคาวัสดุก่อสร้างปี 2566

ดัชนีราคาวัสดุก่อสร้าง ปี 2566 มีแนวโน้มขยายตัวในระดับที่ใกล้เคียงกับปี 2565 จากอุปสงค์ในประเทศที่มีแนวโน้มดีขึ้นจากการท่องเที่ยว การบริโภค การลงทุนภาคเอกชน และการลงทุนด้านโครงสร้างพื้นฐานของภาครัฐ อาทิ โครงการก่อสร้างและซ่อมแซมเส้นทางคมนาคม สะพาน และอ่างเก็บน้ำ รวมทั้งกิจกรรมทางเศรษฐกิจของจีนที่จะเริ่มกลับมาเป็นปกติจากนโยบายเปิดประเทศ จะส่งผลต่อความต้องการและราคาสินค้าโภคภัณฑ์ โดยเฉพาะเหล็กและผลิตภัณฑ์ และน้ำมัน ขณะที่สถานการณ์อุปทานพลังงานที่ยังไม่แน่นอนจากปัญหาภูมิรัฐศาสตร์ การปรับขึ้นค่ากระแสไฟฟ้า การปรับขึ้นค่าแรงทั้งระบบ และการปรับขึ้นอัตราดอกเบี้ยของธนาคารแห่งประเทศไทย ยังเป็นปัจจัยที่ส่งผลให้ต้นทุนการผลิตเพิ่มขึ้น

อย่างไรก็ตาม การชะลอตัวของเศรษฐกิจโลก ความกังวลต่อสถานการณ์การระบาดของโควิด-19 ในจีนที่อาจรุนแรงจนกระทบกิจกรรมทางเศรษฐกิจของจีนและประเทศต่าง ๆ ตลอดจนการทยอยลดนโยบายส่งเสริมภาคอสังหาริมทรัพย์ของภาครัฐ อาทิ การไม่ต่อมาตรการ LTV (Loan To Value) อาจมีส่วนกดดันความต้องการใช้วัสดุก่อสร้างในประเทศ และส่งผลให้ดัชนีราคาวัสดุก่อสร้างขยายตัวน้อยกว่าที่ควรจะเป็น ซึ่งต้องติดตามสถานการณ์อย่างใกล้ชิดต่อไป

แนวโน้มดัชนีราคาวัสดุก่อสร้างปี 2566



กำหนดการแถลงข่าว “สถานการณ์ด้านราคาสินค้าและบริการ” ครั้งต่อไป ในวันที่ 6 กุมภาพันธ์ 2566

ดัชนีราคาวัสดุก่อสร้างของประเทศ เดือนธันวาคม 2565

ตารางแสดงดัชนีราคาวัสดุก่อสร้างและอัตราการเปลี่ยนแปลง

(ปี 2553=100)

รายการ	สัดส่วน น้ำหนัก ธ.ค.65	เดือนธันวาคม 2565					เดือนพฤศจิกายน 2565			
		ดัชนี		อัตราการเปลี่ยนแปลง			ดัชนี	อัตราการเปลี่ยนแปลง		
		ธ.ค. 65	ธ.ค. 64	M/M	Y/Y	A/A		M/M	Y/Y	A/A
ดัชนี	100.00	119.4	115.2	-0.2	3.6	5.7	119.6	0.0	3.1	6.0
หมวดไม้และผลิตภัณฑ์ไม้	7.01	143.1	132.4	0.0	8.1	6.0	143.1	0.0	8.1	5.7
หมวดซีเมนต์	11.94	111.4	105.9	0.1	5.2	6.5	111.3	0.0	4.9	6.5
หมวดผลิตภัณฑ์คอนกรีต	15.53	142.7	138.2	0.0	3.3	5.0	142.7	0.0	3.1	5.2
หมวดเหล็กและผลิตภัณฑ์เหล็ก	25.07	120.3	117.4	-0.8	2.5	8.3	121.3	-0.6	0.3	8.8
หมวดกระเบื้อง	6.49	110.4	106.8	0.0	3.4	4.3	110.4	0.0	4.1	4.4
หมวดวัสดุฉนวนผิว	3.28	111.5	108.7	0.1	2.6	1.7	111.4	0.0	2.5	1.7
หมวดสุขภัณฑ์	1.86	106.8	106.5	-0.1	0.3	0.3	106.9	-0.3	0.4	0.3
หมวดอุปกรณ์ไฟฟ้าและประปา	11.98	99.4	96.4	0.0	3.1	3.7	99.4	0.8	3.1	3.7
หมวดวัสดุก่อสร้างอื่น ๆ	16.85	123.6	118.8	0.0	4.0	5.9	123.6	0.5	4.0	6.0

Concept ดัชนีราคาวัสดุก่อสร้างแสดงถึงการเปลี่ยนแปลงของระดับราคาสินค้าวัสดุก่อสร้างที่ซื้อขายใน 12 จังหวัด ได้แก่ กรุงเทพมหานคร นนทบุรี สมุทรปราการ ปทุมธานี ชลบุรี ระยอง เชียงใหม่ พิษณุโลก ขอนแก่น นครราชสีมา สงขลา และนครศรีธรรมราช ครอบคลุมหมวดไม้และผลิตภัณฑ์ไม้ ซีเมนต์ ผลิตภัณฑ์คอนกรีต เหล็กและผลิตภัณฑ์เหล็ก กระเบื้อง วัสดุฉนวนผิว สุขภัณฑ์ อุปกรณ์ไฟฟ้าและประปา และวัสดุก่อสร้างอื่น ๆ มีจำนวนรายการสินค้าทั้งหมด 134 รายการ

ดัชนีราคาวัสดุก่อสร้างของประเทศ ไตรมาสที่ 4 ปี 2565

ตารางแสดงดัชนีราคาวัสดุก่อสร้างและอัตราการเปลี่ยนแปลง

(ปี 2553=100)

รายการ	ดัชนีรายไตรมาส			อัตราการเปลี่ยนแปลง	
	Q4/65	Q3/65	Q4/64	Q/Q	Y/Y
ดัชนี	119.5	119.7	115.5	-0.2	3.5
หมวดไม้และผลิตภัณฑ์ไม้	143.1	141.5	132.4	1.1	8.1
หมวดซีเมนต์	111.3	111.1	105.4	0.2	5.6
หมวดผลิตภัณฑ์คอนกรีต	142.7	142.6	138.0	0.1	3.4
หมวดเหล็กและผลิตภัณฑ์เหล็ก	121.2	122.2	119.6	-0.8	1.3
หมวดกระเบื้อง	110.4	110.3	106.1	0.1	4.1
หมวดวัสดุฉนวนผิว	111.4	110.9	108.7	0.5	2.5
หมวดสุขภัณฑ์	107.0	106.8	106.5	0.2	0.5
หมวดอุปกรณ์ไฟฟ้าและประปา	99.1	99.0	96.4	0.1	2.8
หมวดวัสดุก่อสร้างอื่น ๆ	123.4	124.0	118.6	-0.5	4.0

Concept ดัชนีราคาวัสดุก่อสร้างแสดงถึงการเปลี่ยนแปลงของระดับราคาสินค้าวัสดุก่อสร้างที่ซื้อขายใน 12 จังหวัด ได้แก่ กรุงเทพมหานคร นนทบุรี สมุทรปราการ ปทุมธานี ชลบุรี ระยอง เชียงใหม่ พิษณุโลก ขอนแก่น นครราชสีมา สงขลา และนครศรีธรรมราช ครอบคลุมหมวดไม้และผลิตภัณฑ์ไม้ ซีเมนต์ ผลิตภัณฑ์คอนกรีต เหล็กและผลิตภัณฑ์เหล็ก กระเบื้อง วัสดุฉนวนผิว สุขภัณฑ์ อุปกรณ์ไฟฟ้าและประปา และวัสดุก่อสร้างอื่น ๆ มีจำนวนรายการสินค้าทั้งหมด 134 รายการ