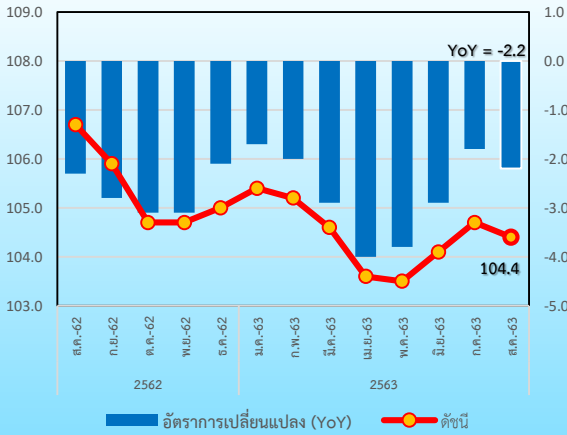
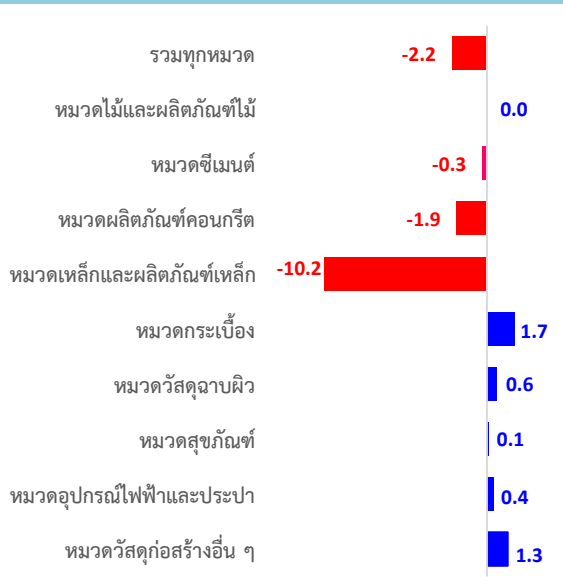
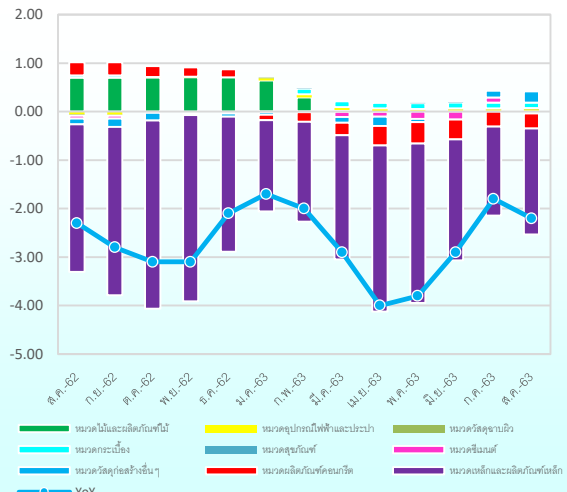


Construction Materials Price Index (CMI)

ดัชนีราคาวัสดุก่อสร้างเดือนสิงหาคม 2563 เท่ากับ 104.4



องค์ประกอบของการเปลี่ยนแปลง (Contribution to Growth) ของดัชนีราคาวัสดุก่อสร้าง



ดัชนีราคาวัสดุก่อสร้างเดือนสิงหาคม 2563 เท่ากับ 104.4

เมื่อเทียบกับ	การเปลี่ยนแปลง	ร้อยละ
1. เดือนสิงหาคม 2562 (YoY)	ลดลง	-2.2
2. เดือนกรกฎาคม 2563 (MoM)	ลดลง	-0.3
3. เฉลี่ย 8 เดือน (ม.ค.- ส.ค.) ปี 2563 เทียบกับช่วงเดียวกันของปีก่อน (AoA)	ลดลง	-2.7

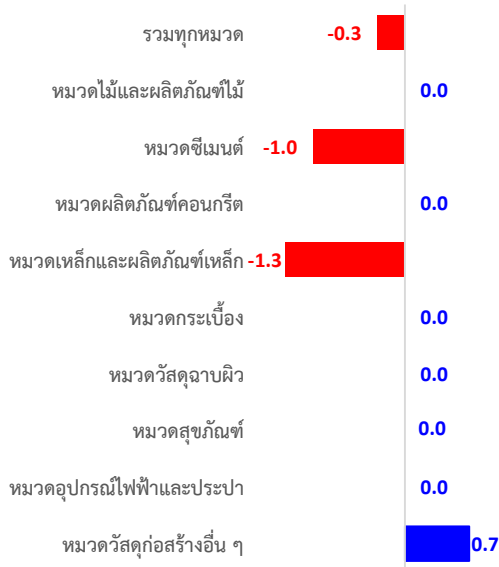
Highlights

ดัชนีราคาวัสดุก่อสร้างเดือนสิงหาคม 2563 เท่ากับ 104.4 เทียบกับเดือนสิงหาคม 2562 ลดลงร้อยละ 2.2 (YoY) ลดลงเล็กน้อยจากเดือนก่อนที่หดตัวร้อยละ 1.8 ซึ่งอยู่ในระดับที่ต่ำกว่าจุดต่ำสุดในเดือนเมษายน โดยเป็นการลดลงของหมวดเหล็กและผลิตภัณฑ์เหล็ก หมวดผลิตภัณฑ์คอนกรีต และหมวดซีเมนต์ ที่ปรับลดร้อยละ 10.2 1.9 และ 0.3 ตามลำดับ โดยมีปัจจัยสำคัญจากปริมาณผลผลิตที่ยังมากกว่าความต้องการ และผู้ประกอบการหลายรายปรับราคาลงเพื่อเร่งระบายสินค้าที่มีการผลิตไว้ล่วงหน้าก่อนสถานการณ์การแพร่ระบาดของไวรัสโควิด-19

1. เทียบกับเดือนสิงหาคม 2562 (YoY) ลดลงร้อยละ 2.2 โดยมีการเปลี่ยนแปลงของราคาสินค้า ดังนี้

- **หมวดไม้และผลิตภัณฑ์ไม้** ดัชนีราคาไม่เปลี่ยนแปลง
- **หมวดซีเมนต์** ลดลงร้อยละ 0.3 จากการลดลงของปูนซีเมนต์พอร์ตแลนด์ ปูนซีเมนต์ผสม และปูนฉาบสำเร็จรูป เนื่องจากการแข่งขันสูงและความต้องการระบายสินค้าในตลาด
- **หมวดผลิตภัณฑ์คอนกรีต** ลดลงร้อยละ 1.9 จากการลดลงของเสาเข็มคอนกรีตอัดแรง พื้นคอนกรีตสำเร็จรูปอัดแรง คานคอนกรีตสำเร็จรูป คอนกรีตบล็อกก่อผนังมวลเบา ถึงซีเมนต์สำเร็จรูป ผนังคอนกรีตสำเร็จรูป และซีทีโพล์คอนกรีต ยังคงลดลงจากปีที่ผ่านมาเนื่องจากภาวะสินค้าล้นตลาด ผู้ประกอบการต้องการเร่งระบายสินค้าเพื่อเพิ่มสภาพคล่องสำหรับใช้เป็นทุนหมุนเวียนในการดำเนินงาน
- **หมวดเหล็กและผลิตภัณฑ์เหล็ก** ลดลงร้อยละ 10.2 เป็นการลดลงต่อเนื่องเป็นเดือนที่ 21 จากการลดลงของเหล็กเส้นกลมผิวเรียบ-ผิวขรุขระ เหล็กโครงสร้างรูปพรรณ ลวดเหล็ก ท่อเหล็กเคลือบสังกะสี ท่อเหล็กดำ ท่อสแตนเลส เหล็กแผ่นเรียบดำ ซีทีโพล์เหล็ก ตะปู และเมทัลชีท เนื่องจากผู้ประกอบการเร่งระบายสินค้าในสต็อก จากภาวะสินค้าล้นตลาด
- **หมวดกระเบื้อง** สูงขึ้นร้อยละ 1.7 จากการสูงขึ้นของกระเบื้องแกรนิต ซึ่งปรับราคาสูงขึ้นตามต้นทุนการผลิต
- **หมวดวัสดุน้ำยา** สูงขึ้นร้อยละ 0.6 จากการสูงขึ้นของสีเคลือบน้ำมัน สีรองพื้นโลหะ และซิลิโคน
- **หมวดสุขภัณฑ์** สูงขึ้นร้อยละ 0.1 จากการสูงขึ้นของโถส้วมชักโครก ที่ปัสสาวะเซรามิก กระจกเงา และที่ใส่สบู่
- **หมวดอุปกรณ์ไฟฟ้าและประปา** สูงขึ้นร้อยละ 0.4 จากการสูงขึ้นของท่อร้อยสายไฟ และสายโทรศัพท์พีวีซี ถังเก็บน้ำสแตนเลส ซึ่งราคาสูงขึ้นตามต้นทุน
- **หมวดวัสดุก่อสร้างอื่น ๆ** สูงขึ้นร้อยละ 1.3 จากการสูงขึ้นของยางมะตอย เป็นผลจากโรงกลั่นน้ำมันในสิงคโปร์ที่มีการหยุดการผลิต (Shut down) จากสถานการณ์การแพร่ระบาดของไวรัสโควิด-19 ส่งผลให้ปริมาณผลผลิตยางมะตอยลดลง ขณะที่ความต้องการยางมะตอยเพื่อใช้ก่อสร้างและซ่อมบำรุงทางของโครงการภาครัฐเพิ่มสูงขึ้น

2. เทียบกับเดือนกรกฎาคม 2563 (MoM) ลดลงร้อยละ 0.3 โดยมีการเปลี่ยนแปลงของราคาสินค้า ดังนี้

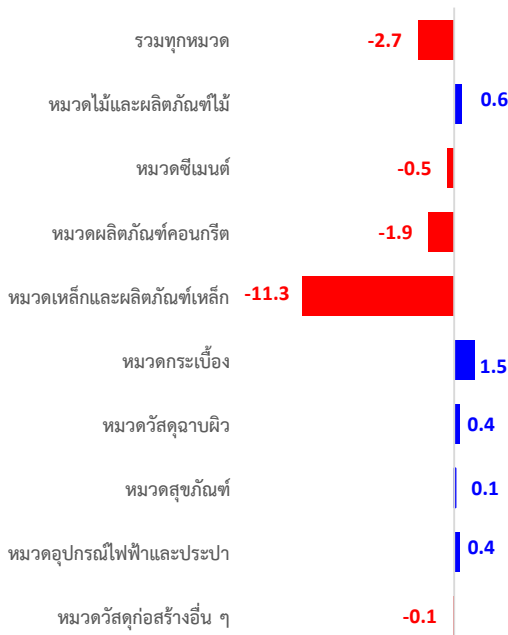


➢ **หมวดซีเมนต์ ลดลงร้อยละ 1.0** ได้แก่ ปูนซีเมนต์ผสมและปูนซีเมนต์ปอร์ตแลนด์ ถึงแม้ว่าความต้องการใช้ปูนซีเมนต์จะเพิ่มสูงขึ้นจากโครงการก่อสร้างของภาครัฐก็ตาม แต่เนื่องจากการแข่งขันสูง ประกอบกับผู้ประกอบการต้องการระบายสินค้าในสต็อก จึงทำให้ราคามีการปรับลดลงจากเดือนที่ผ่านมา

➢ **หมวดเหล็กและผลิตภัณฑ์เหล็ก ลดลงร้อยละ 1.3** จากการลดลงของเหล็กเส้นกลมผิวเรียบ-ผิวข้อย้อย ถึงแม้ว่าราคาเศษเหล็กในตลาดโลกจะปรับราคาสูงขึ้น แต่เนื่องจากการต้องการระบายสินค้าของผู้ประกอบการ จึงปรับลดลงจากเดือนที่ผ่านมา

➢ **หมวดวัสดุก่อสร้างอื่นๆ สูงขึ้นร้อยละ 0.7** จากการสูงขึ้นของยางมะตอย ซึ่งยังคงเป็นผลต่อเนื่องจากการที่โรงกลั่นน้ำมันในสิงคโปร์มีการหยุดการผลิต ทำให้ปริมาณผลผลิตยางมะตอยลดลง ขณะที่ความต้องการใช้ยางมะตอยในประเทศสูงขึ้น จากการดำเนินงานของโครงการก่อสร้างภาครัฐ

3. เฉลี่ย 8 เดือน (ม.ค.-ส.ค.) ปี 2563 เทียบกับช่วงเดียวกันของปีก่อน (AoA) ลดลงร้อยละ 2.7 โดยมีการเปลี่ยนแปลงของราคาสินค้า ดังนี้



➢ **หมวดไม้และผลิตภัณฑ์ไม้ สูงขึ้นร้อยละ 0.6** จากการสูงขึ้นของไม้พื้น ไม้ฝา ไม้คาน ไม้โครงคร่าว ไม้แบบ วงกบประตู-หน้าต่าง และบานประตู

➢ **หมวดซีเมนต์ ลดลงร้อยละ 0.5** จากการลดลงของปูนซีเมนต์ปอร์ตแลนด์ ปูนซีเมนต์ผสม และปูนฉาบสำเร็จรูป

➢ **หมวดผลิตภัณฑ์คอนกรีต ลดลงร้อยละ 1.9** จากการลดลงของเสาเข็มคอนกรีตอัดแรง พื้นคอนกรีตสำเร็จรูปอัดแรง คานคอนกรีตสำเร็จรูป คอนกรีตบล็อกก่อผนังมวลเบา คอนกรีตผสมเสร็จ คอนกรีตหยาบ ถังซีเมนต์สำเร็จรูป ผนังคอนกรีตสำเร็จรูป และซีทไพล์คอนกรีต ยังคงลดลงต่อเนื่อง เนื่องจากภาวะสินค้าล้นตลาด ผู้ประกอบการต้องการเร่งระบายสินค้าเพื่อเพิ่มสภาพคล่องสำหรับใช้เป็นทุนหมุนเวียนในการดำเนินกิจการ

➢ **หมวดเหล็กและผลิตภัณฑ์เหล็ก ลดลงร้อยละ 11.3** จากการลดลงของเหล็กเส้นกลมผิวเรียบ-ผิวข้อย้อย เหล็กโครงสร้างรูปพรรณ ลวดเหล็ก ท่อเหล็กเคลือบสังกะสี ท่อเหล็กกลางสี่เหลี่ยมจัตุรัส ท่อเหล็กดำ ท่อสแตนเลส เหล็กแผ่นเรียบดำ ซีทไพล์เหล็ก ตะแกรงเหล็กสำเร็จรูป ตะปู และเมทัลชีท เนื่องจากผู้ประกอบการเร่งระบายสินค้าในสต็อก จากภาวะสินค้าล้นตลาด

➢ **หมวดกระเบื้อง สูงขึ้นร้อยละ 1.5** จากการสูงขึ้นของกระเบื้องแกรนิต ซึ่งปรับราคาสูงขึ้นตามต้นทุนการผลิต

➢ **หมวดวัสดุฉนวนผิว สูงขึ้นร้อยละ 0.4** จากการสูงขึ้นของสีเคลือบน้ำมัน สีรองพื้น

➢ **หมวดสุขภัณฑ์ สูงขึ้นร้อยละ 0.1** จากการสูงขึ้นของอ่างล้างหน้าเซรามิก ที่ปัสสาวะเซรามิก กระบอกงา ที่ใส่สบู่ สายฉีดชำระ

➢ **หมวดอุปกรณ์ไฟฟ้าและประปา สูงขึ้นร้อยละ 0.4** จากการสูงขึ้นของท่อร้อยสายไฟ และสายโทรศัพท์พีวีซี ถังเก็บน้ำสแตนเลส

➢ **หมวดวัสดุก่อสร้างอื่น ๆ ลดลงร้อยละ 0.1** จากการลดลงของทรายหยาบ อิฐมอญ อิฐนิยมน้ำหนักเบา

4. แนวโน้มดัชนีราคาวัสดุก่อสร้างเดือนกันยายน 2563

ดัชนีราคาวัสดุก่อสร้างในเดือนกันยายน 2563 น่าจะปรับตัวดีขึ้นอย่างช้า ๆ เมื่อเทียบกับเดือนสิงหาคม 2563 เนื่องจากโครงการก่อสร้างของภาครัฐหลายโครงการเร่งดำเนินงาน เพื่อให้งานส่งมอบได้ตามสัญญา ส่งผลให้ความต้องการใช้วัสดุก่อสร้างเพิ่มขึ้น ในขณะที่การก่อสร้างใหม่ของภาคเอกชนยังคงซบเซา และวัสดุก่อสร้างยังมีสต็อกเหลือในตลาดจำนวนมากจากการเร่งผลิตในช่วงก่อนหน้า ทำให้ราคาวัสดุก่อสร้างมีแนวโน้มกลับมาเข้าใกล้ภาวะปกติมากขึ้น

ทั้งนี้ สถานการณ์การแพร่ระบาดของไวรัสโควิด-19 ในประเทศไทยที่มีแนวโน้มดีขึ้นอย่างต่อเนื่อง คาดว่าจะสามารถเรียกความเชื่อมั่นของนักลงทุนในธุรกิจอสังหาริมทรัพย์ โดยเฉพาะในกลุ่มชาวต่างชาติให้กลับมาได้ ประกอบกับแผนฟื้นฟูเศรษฐกิจ และมาตรการต่าง ๆ ของภาครัฐ น่าจะเป็นปัจจัยที่ผลักดันให้ความต้องการในภาคก่อสร้างภายในประเทศขยายตัวในระยะต่อไป ทั้งนี้จะต้องติดตามและประเมินสถานการณ์อย่างต่อเนื่อง

ดัชนีราคาวัสดุก่อสร้างของประเทศ เดือนสิงหาคม 2563



ตารางแสดงดัชนีราคาวัสดุก่อสร้างและอัตราการเปลี่ยนแปลง
(ปี 2553=100)

รายการ	สัดส่วน น้ำหนัก ส.ค.63	เดือนสิงหาคม 2563					เดือนกรกฎาคม 2563			
		ดัชนี		อัตราการเปลี่ยนแปลง			ดัชนี ก.ค.63	อัตราการเปลี่ยนแปลง		
		ส.ค.63	ส.ค.62	M/M	Y/Y	A/A		M/M	Y/Y	A/A
ดัชนี	100.00	104.4	106.7	-0.3	-2.2	-2.7	104.7	0.6	-1.8	-2.8
หมวดไม้และผลิตภัณฑ์ไม้	7.28	129.8	129.8	0.0	0.0	0.6	129.8	0.0	0.0	0.7
หมวดซีเมนต์	12.88	104.8	105.1	-1.0	-0.3	-0.5	105.9	1.8	0.8	-0.5
หมวดผลิตภัณฑ์คอนกรีต	16.41	131.7	134.3	0.0	-1.9	-1.9	131.7	0.3	-1.9	-1.9
หมวดเหล็กและผลิตภัณฑ์เหล็ก	19.63	83.4	92.9	-1.3	-10.2	-11.3	84.5	0.8	-8.6	-11.4
หมวดกระเบื้อง	7.07	105.1	103.3	0.0	1.7	1.5	105.1	0.0	1.7	1.5
หมวดวัสดุฉนวนผิว	3.66	108.7	108.1	0.0	0.6	0.4	108.7	0.0	0.5	0.4
หมวดสุขภัณฑ์	2.11	106.3	106.2	0.0	0.1	0.1	106.3	0.0	0.2	0.1
หมวดอุปกรณ์ไฟฟ้าและประปา	12.86	92.5	92.1	0.0	0.4	0.4	92.5	0.0	0.4	0.4
หมวดวัสดุก่อสร้างอื่น ๆ	18.09	115.3	113.8	0.7	1.3	-0.1	114.5	0.7	0.8	-0.2

Concept ดัชนีราคาวัสดุก่อสร้างแสดงถึงการเปลี่ยนแปลงของระดับราคาสินค้าวัสดุก่อสร้างที่ซื้อขายใน 12 จังหวัด ได้แก่ กรุงเทพมหานคร นนทบุรี สมุทรปราการ ปทุมธานี ชลบุรี ระยอง เชียงใหม่ พิษณุโลก ขอนแก่น นครราชสีมา สงขลา และนครศรีธรรมราช ครอบคลุมหมวดไม้และผลิตภัณฑ์ไม้ ซีเมนต์ ผลิตภัณฑ์คอนกรีต เหล็กและผลิตภัณฑ์เหล็ก กระเบื้อง วัสดุฉนวนผิว สุขภัณฑ์ อุปกรณ์ไฟฟ้าและประปา และวัสดุก่อสร้างอื่น ๆ มีจำนวนรายการสินค้าทั้งหมด 134 รายการ