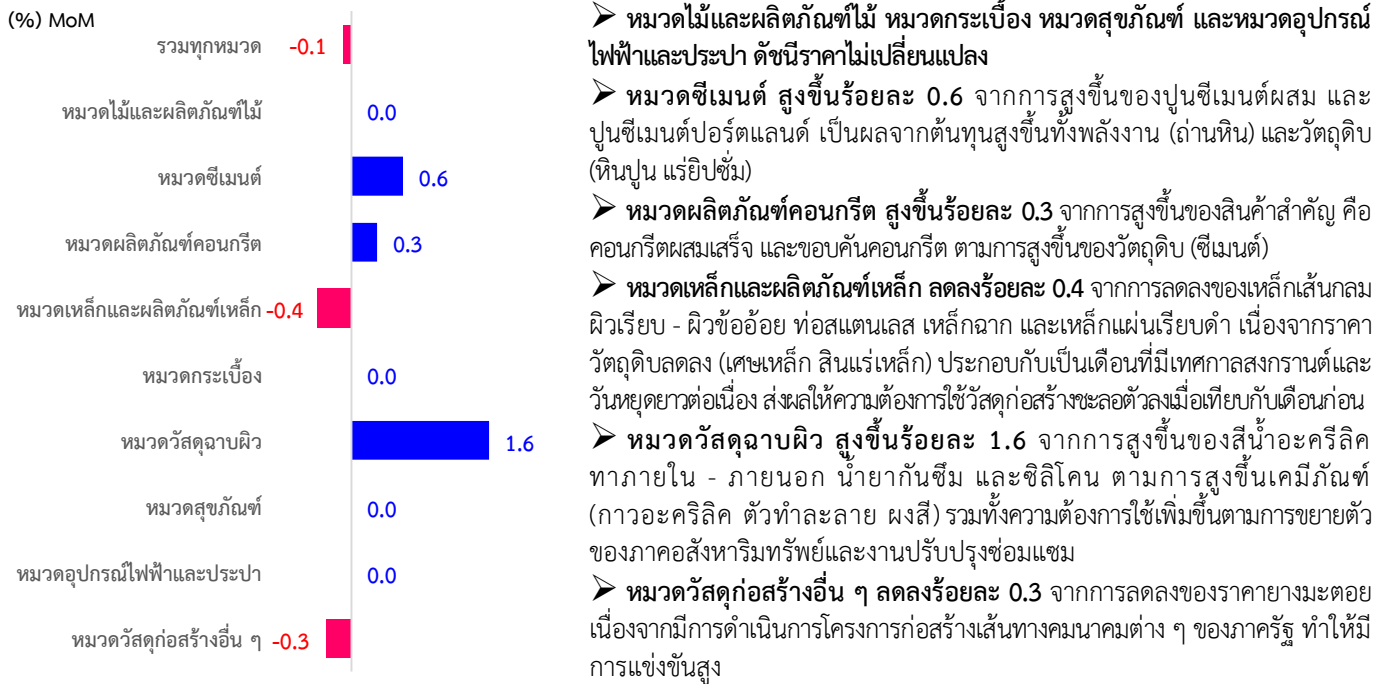


2. เทียบกับเดือนมีนาคม 2566 (MoM) ลดลงร้อยละ 0.1 โดยมีการเปลี่ยนแปลงของราคาสินค้าแต่ละหมวด ดังนี้



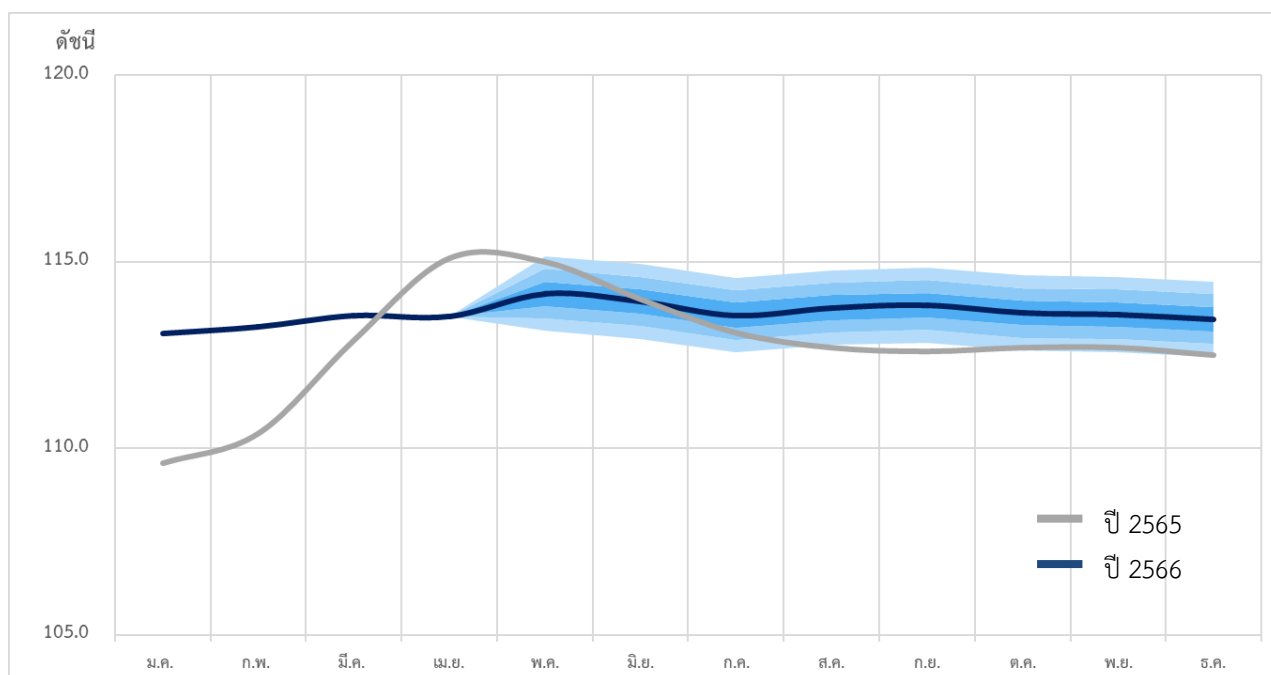
3. เฉลี่ย 4 เดือน (ม.ค.-เม.ย.) ปี 2566 เทียบกับช่วงเดียวกันของปีก่อน (AoA) สูงขึ้นร้อยละ 1.3 โดยมีการเปลี่ยนแปลงของราคาสินค้า ดังนี้



4. แนวโน้มดัชนีราคาวัสดุก่อสร้างเดือนพฤษภาคม 2566

ดัชนีราคาวัสดุก่อสร้างเดือนพฤษภาคม 2566 มีแนวโน้มหดตัวในระดับใกล้เคียงกับเดือนเมษายน 2566 เป็นผลจากการชะลอตัวของราคาสินค้าหมวดเหล็กและผลิตภัณฑ์เหล็ก รวมถึงพลังงาน และสินค้าโภคภัณฑ์ต่าง ๆ ตามการชะลอตัวของเศรษฐกิจโลก ซึ่งมีส่วนลดแรงกดดันด้านต้นทุนการผลิต นอกจากนี้ อัตราดอกเบี้ยที่อยู่ระดับสูง อาจกดดันอุปสงค์ในภาคอสังหาริมทรัพย์ และการลงทุนของเอกชนในภาคการก่อสร้างของประเทศ ประกอบกับฐานราคาปี 2565 ที่อยู่ในระดับสูง ทำให้ดัชนีราคาวัสดุก่อสร้างมีแนวโน้มหดตัว

อย่างไรก็ตาม การลดกำลังการผลิตของประเทศผู้ผลิตพลังงานรายสำคัญ รวมทั้งภาวะเศรษฐกิจในประเทศที่ฟื้นตัวอย่างต่อเนื่อง โดยเฉพาะภาคธุรกิจที่เกี่ยวข้องกับการท่องเที่ยว ตลอดจนแรงกดดันภาวะเงินเฟ้อที่คลี่คลายขึ้นเป็นลำดับ จะเป็นแรงหนุนอุปสงค์ในภาคอสังหาริมทรัพย์ และทำให้ดัชนีราคาวัสดุก่อสร้างปรับตัวดีขึ้น ซึ่งต้องติดตามสถานการณ์อย่างใกล้ชิด



กำหนดการแถลงข่าว “สถานการณ์ด้านราคาสินค้าและบริการ” ครั้งต่อไป ในวันที่ 6 มิถุนายน 2566

ดัชนีราคาวัสดุก่อสร้างของประเทศเดือนเมษายน 2566



(ปี 2558=100)

ตารางแสดงดัชนีราคาวัสดุก่อสร้างและอัตราการเปลี่ยนแปลง

รายการ	สัดส่วน น้ำหนัก เม.ย. 66	เดือนเมษายน 2566					เดือนมีนาคม 2566			
		ดัชนี		อัตราการเปลี่ยนแปลง			ดัชนี	อัตราการเปลี่ยนแปลง		
		เม.ย. 66	เม.ย. 65	M/M	Y/Y	A/A		M/M	Y/Y	A/A
ดัชนี	100.00	113.5	115.1	-0.1	-1.4	1.3	113.6	0.3	0.6	2.2
หมวดไม้และผลิตภัณฑ์ไม้	4.95	130.4	122.5	0.0	6.4	6.9	130.4	0.0	6.4	7.1
หมวดซีเมนต์	11.44	100.6	98.0	0.6	2.7	4.0	100.0	0.0	3.8	4.4
หมวดผลิตภัณฑ์คอนกรีต	16.36	110.2	108.8	0.3	1.3	2.0	109.9	0.1	1.7	2.3
หมวดเหล็กและผลิตภัณฑ์เหล็ก	29.92	138.0	152.7	-0.4	-9.6	-2.4	138.6	0.6	-4.0	0.3
หมวดกระเบื้อง	7.32	109.4	108.5	0.0	0.8	0.8	109.4	0.0	0.8	0.8
หมวดวัสดุฉนวนผิว	3.20	108.2	103.3	1.6	4.7	2.8	106.5	1.4	3.1	2.1
หมวดสุขภัณฑ์	2.12	100.2	98.7	0.0	1.5	1.1	100.2	0.8	1.5	1.0
หมวดอุปกรณ์ไฟฟ้าและประปา	12.28	105.0	104.6	0.0	0.4	1.2	105.0	0.5	1.3	1.4
หมวดวัสดุก่อสร้างอื่น ๆ	12.40	103.0	102.6	-0.3	0.4	2.4	103.3	-0.4	1.3	3.1

Concept ดัชนีราคาวัสดุก่อสร้างแสดงถึงการเปลี่ยนแปลงของระดับราคาสินค้าวัสดุก่อสร้างที่ซื้อขายใน 12 จังหวัด ได้แก่ กรุงเทพมหานคร นนทบุรี สมุทรปราการ ปทุมธานี ชลบุรี ระยอง เชียงใหม่ พิษณุโลก ขอนแก่น นครราชสีมา สงขลา และนครศรีธรรมราช ครอบคลุมหมวดไม้และผลิตภัณฑ์ไม้ ซีเมนต์ ผลิตภัณฑ์คอนกรีต เหล็กและผลิตภัณฑ์เหล็ก กระเบื้อง วัสดุฉนวนผิว สุขภัณฑ์ อุปกรณ์ไฟฟ้าและประปา และวัสดุก่อสร้างอื่น ๆ มีจำนวนรายการสินค้าทั้งหมด 136 รายการ