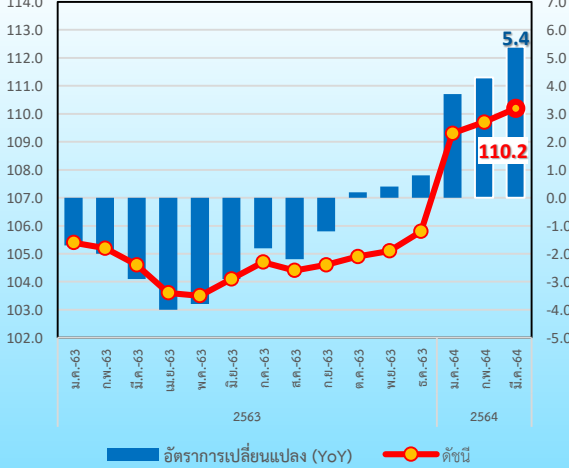


Construction Materials Price Index (CMI)

ดัชนีราคาวัสดุก่อสร้างเดือนมีนาคม 2564 เท่ากับ 110.2

ดัชนีราคาวัสดุก่อสร้างเดือนมีนาคม 2564 เท่ากับ 110.2



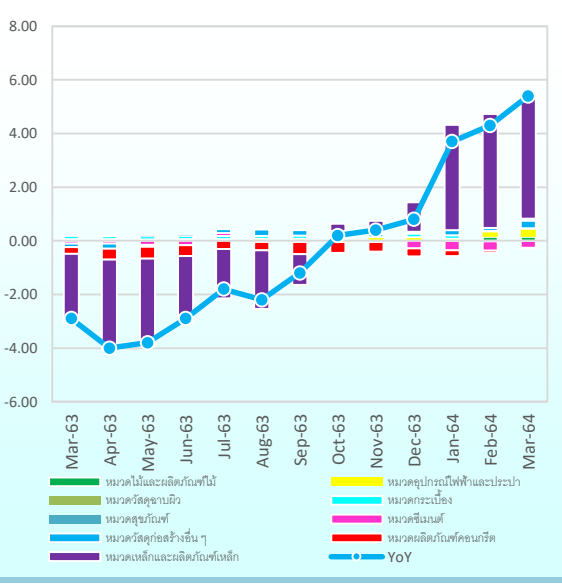
เมื่อเทียบกับ	การเปลี่ยนแปลง	ร้อยละ
1.เดือนมีนาคม 2563 (YoY)	สูงขึ้น	5.4
2.เดือนกุมภาพันธ์ 2564 (MoM)	สูงขึ้น	0.5
3.ไตรมาสที่ 1 ปี 2564 เทียบกับไตรมาสเดียวกันของปีก่อน (YoY)	สูงขึ้น	4.4
4.ไตรมาสที่ 1 ปี 2564 เทียบกับไตรมาสก่อนหน้า (QoQ)	สูงขึ้น	4.2

Highlights

ดัชนีราคาวัสดุก่อสร้างเดือนมีนาคม 2564 เท่ากับ 110.2 เทียบกับเดือนมีนาคม 2563 สูงขึ้นร้อยละ 5.4 (YoY) โดยสูงขึ้นเกือบทุกหมวดสินค้า โดยเฉพาะสินค้ากลุ่มเหล็กและผลิตภัณฑ์เหล็ก ซึ่งสูงขึ้นร้อยละ 23.7 เนื่องจากปริมาณเหล็กในตลาดโลกลดลง จากนโยบายของรัฐบาลจีนในการจำกัดการส่งออกเหล็ก และการลดกำลังการผลิตในประเทศจีน ตามแผนแม่บทปี 2564 เพื่อการลดการปล่อยมลภาวะ ส่งผลให้ราคาเหล็กในตลาดโลกสูงขึ้นอย่างต่อเนื่อง

สรุปสถานการณ์ดัชนีราคาวัสดุก่อสร้างไตรมาส 1 ปี 2564 เทียบกับไตรมาสเดียวกันปีก่อน สูงขึ้นร้อยละ 4.4 โดยมีปัจจัยสำคัญจากการสูงขึ้นของราคาเหล็กและผลิตภัณฑ์เหล็ก เนื่องจากความต้องการในตลาดโลกสูงขึ้นจากการฟื้นตัวทางเศรษฐกิจเริ่มมีแนวโน้มดีขึ้น หลังจากสถานการณ์โรคระบาดเริ่มคลี่คลาย

องค์ประกอบของการเปลี่ยนแปลง (Contribution to Growth) ของดัชนีราคาวัสดุก่อสร้าง



1. เทียบกับเดือนมีนาคม 2563 (YoY) สูงขึ้นร้อยละ 5.4 โดยมีการเปลี่ยนแปลงของราคาสินค้า ดังนี้

- **หมวดไม้และผลิตภัณฑ์ไม้** สูงขึ้นร้อยละ 2.0 จากการสูงขึ้นของบานประตู-หน้าต่างไม้โครงสร้าง ไม้แบบ ไม้คาน และวงกบประตู-หน้าต่าง เนื่องจากต้นทุนสูงขึ้นและความต้องการใช้ไม้แปรรูปสูงขึ้น เมื่อเทียบกับปีที่ผ่านมา
- **หมวดซีเมนต์** ลดลงร้อยละ 2.0 ซึ่งยังคงลดลงต่อเนื่องเมื่อเทียบกับปีที่ผ่านมา จากการลดลงของปูนซีเมนต์ผสม ปูนซีเมนต์ปอร์ตแลนด์ และปูนฉาบสำเร็จรูป เนื่องจากการแข่งขันที่สูงขึ้นจากการเริ่มดำเนินโครงการก่อสร้างภาครัฐ ในขณะที่การก่อสร้างภาคเอกชนยังคงซบเซา
- **หมวดผลิตภัณฑ์คอนกรีต** สูงขึ้นร้อยละ 0.4 ซึ่งเป็นการปรับตัวสูงขึ้นเป็นเดือนแรก หลังจากปรับตัวลดลงต่อเนื่องตั้งแต่เดือนมกราคม 2563 โดยสินค้าที่ปรับตัวสูงขึ้น ได้แก่ คอนกรีตผสมเสร็จ และซีทโพล์คอนกรีต เนื่องจากราคาต้นทุนสูงขึ้นจากวัตถุดิบ คือ เหล็ก ซึ่งราคาสูงขึ้นอย่างต่อเนื่อง ประกอบกับเริ่มมีการดำเนินโครงการก่อสร้างภาครัฐมากขึ้น
- **หมวดเหล็กและผลิตภัณฑ์เหล็ก** สูงขึ้นร้อยละ 23.7 ซึ่งยังคงสูงขึ้นอย่างต่อเนื่อง โดยเป็นการปรับตัวสูงขึ้นของเหล็กเส้นกลมผิวเรียบ-ผิวข้อย่อย เหล็กโครงสร้างรูปพรรณ ลวดเหล็ก ท่อเหล็กเคลือบสังกะสี ท่อเหล็กกลางสี่เหลี่ยมจัตุรัส ท่อสแตนเลส เหล็กแผ่นรีดแบน ซีทโพล์เหล็ก ตะแกรงเหล็กสำเร็จรูป ตะปู ขั้วต่อเหล็ก และเมทัลชีท เนื่องจากราคาวัตถุดิบในตลาดโลกที่ยังคงปรับตัวสูงขึ้น ส่งผลให้ราคาผลิตภัณฑ์เหล็กปรับตัวสูงขึ้นอย่างต่อเนื่องเมื่อเทียบกับปีที่ผ่านมา
- **หมวดกระเบื้อง** สูงขึ้นร้อยละ 0.3 จากการสูงขึ้นของกระเบื้องยาง PVC ปูพื้น ซึ่งปรับราคาตามต้นทุนที่สูงขึ้น
- **หมวดวัสดุฉนวนผิว** ลดลงร้อยละ 0.1 ลดลงเล็กน้อยเมื่อเทียบกับปีที่ผ่านมา จากการลดลงของซิลิโคน
- **หมวดสุขภัณฑ์** ดัชนีราคาไม่เปลี่ยนแปลง
- **หมวดอุปกรณ์ไฟฟ้าและประปา** สูงขึ้นร้อยละ 2.4 จากการสูงขึ้นของสายไฟ ท่อร้อยสายไฟและสายโทรศัพท์ PVC ท่อ PVC ก๊อกน้ำ และประตุน้ำ เนื่องจากราคาวัตถุดิบ ได้แก่ ทองแดงสแตนเลส มีราคาสูงขึ้น
- **หมวดวัสดุก่อสร้างอื่น ๆ** สูงขึ้นร้อยละ 1.6 จากการสูงขึ้นของยางมะตอย เนื่องจากความต้องการในตลาดสูงขึ้นอย่างต่อเนื่องจากการเริ่มดำเนินงานโครงการก่อสร้างภาครัฐ

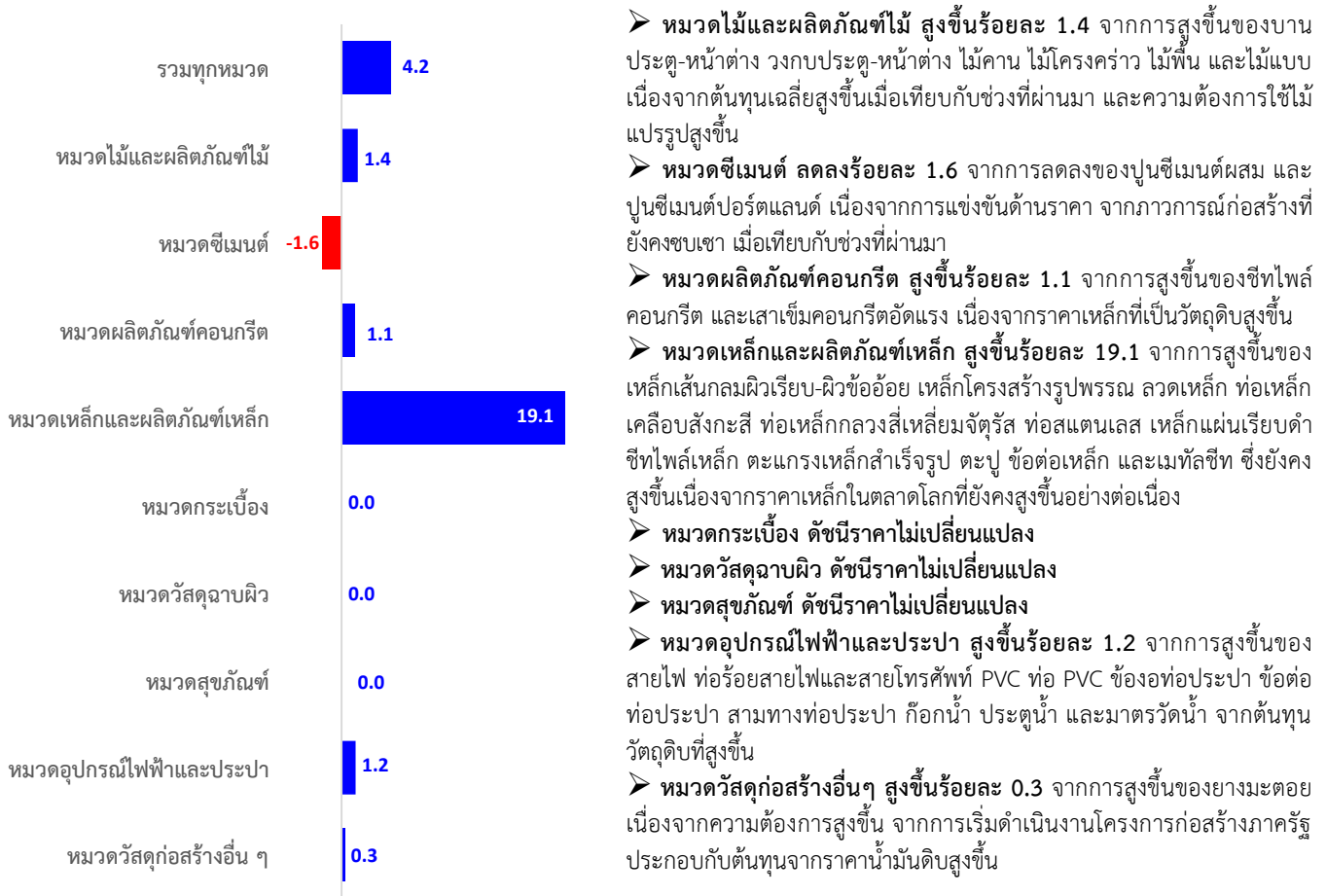
2. เทียบกับเดือนกุมภาพันธ์ 2564 (MoM) สูงขึ้นร้อยละ 0.5 โดยมีการเปลี่ยนแปลงของราคาสินค้า ดังนี้

รวมทุกหมวด	0.5	<ul style="list-style-type: none"> ➢ หมวดไม้และผลิตภัณฑ์ไม้ ดัชนีราคาไม่เปลี่ยนแปลง ➢ หมวดซีเมนต์ ดัชนีราคาไม่เปลี่ยนแปลง
หมวดไม้และผลิตภัณฑ์ไม้	0.0	<ul style="list-style-type: none"> ➢ หมวดผลิตภัณฑ์คอนกรีต สูงขึ้นร้อยละ 0.5 จากการสูงขึ้นของซีทโพล์คอนกรีต เนื่องจากวัตถุดิบ ได้แก่ เหล็ก มีราคาสูงขึ้น
หมวดซีเมนต์	0.0	<ul style="list-style-type: none"> ➢ หมวดเหล็กและผลิตภัณฑ์เหล็ก สูงขึ้นร้อยละ 0.8 จากการสูงขึ้นของเหล็กเส้นกลม ผิวเรียบ-ผิวข้ออ้อย เหล็กโครงสร้างรูปพรรณ ลวดผูกเหล็ก ท่อเหล็กเคลือบสังกะสี ท่อเหล็กกลวงสี่เหลี่ยมจัตุรัส ท่อสแตนเลส เหล็กแผ่นเรียบดำ แผ่นสแตนเลส ตะแกรงเหล็กสำเร็จรูป ตะปู และเมทัลชีท เนื่องจากราคาเหล็กในตลาดโลกที่ยังคงสูงขึ้นอย่างต่อเนื่อง ประกอบกับความต้องการในประเทศเริ่มสูงขึ้น จากสถานการณ์โรคระบาดเริ่มคลี่คลาย
หมวดผลิตภัณฑ์คอนกรีต	0.5	
หมวดเหล็กและผลิตภัณฑ์เหล็ก	0.8	
หมวดกระเบื้อง	0.0	<ul style="list-style-type: none"> ➢ หมวดกระเบื้อง ดัชนีราคาไม่เปลี่ยนแปลง
หมวดวัสดุฉนวนผิว	0.0	<ul style="list-style-type: none"> ➢ หมวดวัสดุฉนวนผิว ดัชนีราคาไม่เปลี่ยนแปลง
หมวดสุขภัณฑ์	0.0	<ul style="list-style-type: none"> ➢ หมวดสุขภัณฑ์ ดัชนีราคาไม่เปลี่ยนแปลง
หมวดอุปกรณ์ไฟฟ้าและประปา	0.7	<ul style="list-style-type: none"> ➢ หมวดอุปกรณ์ไฟฟ้าและประปา สูงขึ้นร้อยละ 0.7 จากการสูงขึ้นของท่อร้อยสายไฟ และสายโทรศัพท์ PVC สายไฟฟ้า VCT ท่อ PVC ก๊อกน้ำ และประตุน้ำ เนื่องจากราคาวัตถุดิบที่สำคัญ คือ ทองแดง ปรับตัวสูงขึ้น
หมวดวัสดุก่อสร้างอื่น ๆ	0.7	<ul style="list-style-type: none"> ➢ หมวดวัสดุก่อสร้างอื่นๆ สูงขึ้นร้อยละ 0.7 จากการสูงขึ้นของยางมะตอย เนื่องจากความต้องการสูงขึ้น ประกอบราคาดันทุนคือ น้ำมันดิบ ปรับสูงขึ้น

3. ไตรมาส 1 ปี 2564 เทียบกับไตรมาสเดียวกันของปีก่อน (YoY) สูงขึ้นร้อยละ 4.4 โดยมีการเปลี่ยนแปลงของราคาสินค้า ดังนี้

รวมทุกหมวด	4.4	<ul style="list-style-type: none"> ➢ หมวดไม้และผลิตภัณฑ์ไม้ สูงขึ้นร้อยละ 1.5 จากการสูงขึ้นของบานประตู-หน้าต่าง วงกบประตู-หน้าต่าง ไม้คาน ไม้โครงคร่าว และไม้แบบ เนื่องจากต้นทุนเฉลี่ยสูงขึ้นเมื่อเทียบกับปีที่ผ่านมา และมีความต้องการใช้ไม้แปรรูปสูงขึ้น
หมวดไม้และผลิตภัณฑ์ไม้	1.5	<ul style="list-style-type: none"> ➢ หมวดซีเมนต์ ลดลงร้อยละ 2.5 จากการลดลงของปูนซีเมนต์ผสม ปูนซีเมนต์ปอร์ตแลนด์ และปูนฉาบสำเร็จรูป เนื่องจากภาวะการก่อสร้างที่ยังคงชะงัก เมื่อเทียบกับช่วงเดียวกันของปีที่ผ่านมา แต่มีแนวโน้มที่จะมีทิศทางที่ดีขึ้น เนื่องจากการเริ่มดำเนินงานโครงการก่อสร้างภาครัฐ
หมวดซีเมนต์	-2.5	<ul style="list-style-type: none"> ➢ หมวดผลิตภัณฑ์คอนกรีต ลดลงร้อยละ 0.5 จากการลดลงของซีทโพล์คอนกรีต ผงน้คอนกรีตสำเร็จรูป เสาเข็มคอนกรีตอัดแรง พื้นคอนกรีตสำเร็จรูปอัดแรง คานคอนกรีตสำเร็จรูป และถังซีเมนต์สำเร็จรูป ซึ่งยังคงลดลงต่อเนื่อง เนื่องจากภาวะการก่อสร้างที่ยังคงชะงักเมื่อเทียบกับปีที่ผ่านมา แต่ทั้งนี้ก็มีแนวโน้มที่ดีขึ้นเนื่องจากเริ่มมีการดำเนินโครงการก่อสร้างภาครัฐ
หมวดผลิตภัณฑ์คอนกรีต	-0.5	
หมวดเหล็กและผลิตภัณฑ์เหล็ก	21.2	<ul style="list-style-type: none"> ➢ หมวดเหล็กและผลิตภัณฑ์เหล็ก สูงขึ้นร้อยละ 21.2 จากการสูงขึ้นของเหล็กเส้นกลม ผิวเรียบ-ผิวข้ออ้อย เหล็กโครงสร้างรูปพรรณ ลวดเหล็ก ท่อเหล็กเคลือบสังกะสี ท่อเหล็กกลวงสี่เหลี่ยมจัตุรัส ท่อสแตนเลส เหล็กแผ่นเรียบดำ ซีทโพล์เหล็ก ตะแกรงเหล็กสำเร็จรูป น็อต ตะปู ข้อต่อเหล็ก และเมทัลชีท ซึ่งยังคงสูงขึ้นเนื่องจากราคาเหล็กในตลาดโลกที่ยังคงสูงขึ้นอย่างต่อเนื่อง
หมวดกระเบื้อง	0.9	<ul style="list-style-type: none"> ➢ หมวดกระเบื้อง สูงขึ้นร้อยละ 0.9 จากการสูงขึ้นของ กระเบื้องยาง PVC ปูพื้น และกระเบื้องแกรนิต เนื่องจากราคาดันทุนสูงขึ้น
หมวดวัสดุฉนวนผิว	-0.1	<ul style="list-style-type: none"> ➢ หมวดวัสดุฉนวนผิว ลดลงร้อยละ 0.1 จากการลดลงของสีทาถนน ชนิดสะท้อนแสง และซิลิโคน
หมวดสุขภัณฑ์	-0.4	<ul style="list-style-type: none"> ➢ หมวดสุขภัณฑ์ ลดลงร้อยละ 0.4 จากการลดลงของกระจกเงา ฉากกั้นห้องอาบน้ำสำเร็จรูป ฝักบัวอาบน้ำ สายฉีดชำระ และราวแขวนผ้าติดผนัง
หมวดอุปกรณ์ไฟฟ้าและประปา	1.5	<ul style="list-style-type: none"> ➢ หมวดอุปกรณ์ไฟฟ้าและประปา สูงขึ้นร้อยละ 1.5 จากการสูงขึ้นของสายไฟ ท่อร้อยสายไฟและสายโทรศัพท์ PVC ท่อ PVC ก๊อกน้ำ และประตุน้ำ จากต้นทุนวัตถุดิบที่สูงขึ้น
หมวดวัสดุก่อสร้างอื่น ๆ	1.1	<ul style="list-style-type: none"> ➢ หมวดวัสดุก่อสร้างอื่นๆ สูงขึ้นร้อยละ 1.1 จากการสูงขึ้นของยางมะตอย เนื่องจากความต้องการสูงขึ้น จากการเริ่มดำเนินงานโครงการก่อสร้างภาครัฐ ประกอบกับต้นทุนจากราคาน้ำมันดิบสูงขึ้น

4. ไตรมาส 1 ปี 2564 เทียบกับไตรมาสก่อนหน้า (QoQ) สูงขึ้นร้อยละ 4.2 โดยมีการเปลี่ยนแปลงของราคาสินค้า ดังนี้



5. แนวโน้มดัชนีราคาวัสดุก่อสร้างไตรมาสที่ 2 ปี 2564

ดัชนีราคาวัสดุก่อสร้างไตรมาสที่ 2 ปี 2564 มีแนวโน้มปรับตัวดีขึ้น จากการปรับตัวสูงขึ้นอย่างต่อเนื่องของหมวดเหล็กและผลิตภัณฑ์เหล็ก ความต้องการของตลาดและต้นทุนของสินค้าวัสดุก่อสร้างหลายประเภทที่เริ่มปรับตัวสูงขึ้น สอดคล้องกับเครื่องชี้วัดด้านการก่อสร้างที่มีสัญญาณปรับตัวดีขึ้น ได้แก่ ปริมาณการจำหน่ายปูนซีเมนต์ การบริโภคและการผลิตผลิตภัณฑ์เหล็กสำเร็จรูปของไทย รวมถึง ยอดการจัดเก็บภาษีธุรกรรมอสังหาริมทรัพย์ที่ปรับตัวสูงขึ้น นอกจากนี้ โครงการก่อสร้างภาครัฐภายในประเทศ การปรับปรุงซ่อมแซมที่อยู่อาศัย และการก่อสร้างภาคเอกชนที่มีแนวโน้มปรับตัวดีขึ้นต่อเนื่องตามสถานการณ์เศรษฐกิจ ประกอบกับนโยบาย “Made in Thailand” ที่ส่งเสริมให้หน่วยงานภาครัฐจัดซื้อจัดจ้างพัสดุที่ผลิตในประเทศ โดยกำหนดให้งานก่อสร้างใช้เหล็กที่ผลิตในประเทศก่อน เป็นสัดส่วนไม่น้อยกว่าร้อยละ 90 ของมูลค่าหรือปริมาณเหล็กทั้งหมด น่าจะเป็นปัจจัยสนับสนุนให้อุตสาหกรรมที่เกี่ยวข้องปรับตัวดีขึ้นในระยะต่อไป

อย่างไรก็ตาม ความกังวลต่อสถานการณ์การแพร่ระบาดของเชื้อไวรัสโควิด-19 ในหลายประเทศ รวมทั้งความล่าช้าในการกระจายวัคซีน อาจส่งผลกระทบต่อกิจกรรมทางเศรษฐกิจและสังคมฟื้นตัวได้ไม่รวดเร็วนัก และยังคงเป็นปัจจัยกดดันต่อภาคการก่อสร้าง และธุรกิจอื่น ๆ ที่เกี่ยวข้อง ทั้งนี้ จะต้องติดตามและประเมินสถานการณ์อย่างใกล้ชิดต่อไป

ดัชนีราคาวัสดุก่อสร้างของประเทศ เดือนมีนาคม 2564



ตารางแสดงดัชนีราคาวัสดุก่อสร้างและอัตราการเปลี่ยนแปลง
(ปี 2553=100)

รายการ	สัดส่วน น้ำหนัก มี.ค.64	เดือนมีนาคม 2564					เดือนกุมภาพันธ์ 2564			
		ดัชนี		อัตราการเปลี่ยนแปลง			ดัชนี ก.พ.64	อัตราการเปลี่ยนแปลง		
		มี.ค.64	มี.ค.63	M/M	Y/Y	A/A		M/M	Y/Y	A/A
ดัชนี	100.00	110.2	104.6	0.5	5.4	4.4	109.7	0.4	4.3	4.0
หมวดไม้และผลิตภัณฑ์ไม้	7.04	132.4	129.8	0.0	2.0	1.5	132.4	1.7	2.0	1.2
หมวดซีเมนต์	11.92	102.4	104.5	0.0	-2.0	-2.5	102.4	0.0	-2.7	-2.7
หมวดผลิตภัณฑ์คอนกรีต	15.68	132.8	132.3	0.5	0.4	-0.5	132.2	0.5	-0.5	-0.9
หมวดเหล็กและผลิตภัณฑ์เหล็ก	23.59	105.8	85.5	0.8	23.7	21.2	105.0	0.1	21.0	20.0
หมวดกระเบื้อง	6.72	105.4	105.1	0.0	0.3	0.9	105.4	0.0	0.3	1.2
หมวดวัสดุฉนวนผิว	3.47	108.6	108.7	0.0	-0.1	-0.1	108.6	0.0	-0.1	-0.1
หมวดสุขภัณฑ์	2.00	106.3	106.3	0.0	0.0	-0.4	106.3	0.0	-0.7	-0.6
หมวดอุปกรณ์ไฟฟ้าและประปา	12.48	94.7	92.5	0.7	2.4	1.5	94.0	1.2	1.6	1.1
หมวดวัสดุก่อสร้างอื่น ๆ	17.10	115.0	113.2	0.7	1.6	1.1	114.2	-0.1	0.6	0.9

Concept ดัชนีราคาวัสดุก่อสร้างแสดงถึงการเปลี่ยนแปลงของระดับราคาสินค้าวัสดุก่อสร้างที่ซื้อขายใน 12 จังหวัด ได้แก่ กรุงเทพมหานคร นนทบุรี สมุทรปราการ ปทุมธานี ชลบุรี ระยอง เชียงใหม่ พิษณุโลก ขอนแก่น นครราชสีมา สงขลา และนครศรีธรรมราช ครอบคลุมหมวดไม้และผลิตภัณฑ์ไม้ ซีเมนต์ ผลิตภัณฑ์คอนกรีต เหล็กและผลิตภัณฑ์เหล็ก กระเบื้อง วัสดุฉนวนผิว สุขภัณฑ์ อุปกรณ์ไฟฟ้าและประปา และวัสดุก่อสร้างอื่น ๆ มีจำนวนรายการสินค้าทั้งหมด 134 รายการ

ดัชนีราคาวัสดุก่อสร้างของประเทศ ไตรมาสที่ 1 ปี 2564



ตารางแสดงดัชนีราคาวัสดุก่อสร้างและอัตราการเปลี่ยนแปลงเทียบเป็นรายไตรมาส (ปี 2553=100)

รายการ	ดัชนีรายไตรมาส			อัตราการเปลี่ยนแปลง	
	Q1/64	Q4/63	Q1/63	Q/Q	Y/Y
ดัชนี	109.7	105.3	105.1	4.2	4.4
หมวดไม้และผลิตภัณฑ์ไม้	131.7	129.9	129.8	1.4	1.5
หมวดซีเมนต์	102.4	104.1	105.0	-1.6	-2.5
หมวดผลิตภัณฑ์คอนกรีต	132.2	130.7	132.8	1.1	-0.5
หมวดเหล็กและผลิตภัณฑ์เหล็ก	105.2	88.3	86.8	19.1	21.2
หมวดกระเบื้อง	105.4	105.4	104.5	0.0	0.9
หมวดวัสดุฉนวนผิว	108.6	108.6	108.7	0.0	-0.1
หมวดสุขภัณฑ์	106.3	106.3	106.7	0.0	-0.4
หมวดอุปกรณ์ไฟฟ้าและประปา	93.9	92.8	92.5	1.2	1.5
หมวดวัสดุก่อสร้างอื่น ๆ	114.5	114.2	113.3	0.3	1.1

Concept ดัชนีราคาวัสดุก่อสร้างแสดงถึงการเปลี่ยนแปลงของระดับราคาสินค้าวัสดุก่อสร้างที่ซื้อขายใน 12 จังหวัด ได้แก่ กรุงเทพมหานคร นนทบุรี สมุทรปราการ ปทุมธานี ชลบุรี ระยอง เชียงใหม่ พิษณุโลก ขอนแก่น นครราชสีมา สงขลา และนครศรีธรรมราช ครอบคลุมหมวดไม้และผลิตภัณฑ์ไม้ ซีเมนต์ ผลิตภัณฑ์คอนกรีต เหล็กและผลิตภัณฑ์เหล็ก กระเบื้อง วัสดุฉนวนผิว สุขภัณฑ์ อุปกรณ์ไฟฟ้าและประปา และวัสดุก่อสร้างอื่น ๆ มีจำนวนรายการสินค้าทั้งหมด 134 รายการ