

สัดส่วนน้ำหนัก จำแนกรายหมวด

ดัชนีราคาวัสดุก่อสร้าง

เดือนตุลาคม 2565

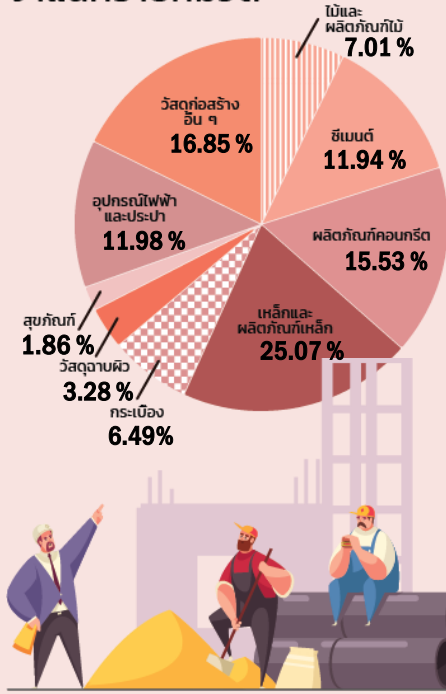
สูงขึ้นร้อยละ 3.6 (YoY)

ดัชนีราคาวัสดุก่อสร้างเดือนตุลาคม 2565 เท่ากับ 119.6 เทียบกับเดือนตุลาคม 2564 สูงขึ้นร้อยละ 3.6 (YoY) สูงขึ้นในอัตราชะลอลงเมื่อเทียบกับปีที่ผ่านมา โดยปรับสูงขึ้นในทุกหมวดสินค้า โดยเฉพาะกลุ่มสินค้าที่ใช้วัตถุดิบจากธรรมชาติมีการปรับราคาสูงขึ้น เนื่องจากสภาพภูมิอากาศและปัญหาอุทกภัย ส่งผลให้วัตถุดิบขาดแคลนและราคาวัตถุดิบนำเข้าปรับตัวสูงขึ้น ประกอบกับราคาพลังงานที่ปรับตัวสูงขึ้นจากช่วงเดียวกันของปีที่ผ่านมา

เมื่อเทียบกับเดือนที่ผ่านมา ราคาวัสดุก่อสร้างปรับสูงขึ้นเล็กน้อย ร้อยละ 0.1 (MoM) จากหมวดเหล็กและผลิตภัณฑ์เหล็ก และอุปกรณ์ไฟฟ้าและประปา เนื่องจากราคาพลังงาน และต้นทุนวัตถุดิบ อาทิเช่น เหล็ก น้ำมัน และถ่านหิน เป็นต้น ที่ยังปรับตัวสูงขึ้น อีกทั้งการปรับขึ้นค่าจ้างเป็นแรงกดดันให้ต้นทุนการผลิตสูงขึ้น

อัตราการเปลี่ยนแปลง

จำแนกรายหมวด



ไม้และ
ผลิตภัณฑ์ไม้

YoY	8.1	▲
MoM	-0.1	▼



ซีเมนต์

YoY	6.9	▲
MoM	0.0	●



ผลิตภัณฑ์
คอนกรีต

YoY	3.8	▲
MoM	0.1	▲



เหล็กและ
ผลิตภัณฑ์เหล็ก

YoY	1.3	▲
MoM	0.5	▲



กระเบื้อง

YoY	4.4	▲
MoM	0.1	▲



วัสดุฉนวน

YoY	2.5	▲
MoM	-0.1	▼



สุขภัณฑ์

YoY	0.7	▲
MoM	0.3	▲



อุปกรณ์ไฟฟ้า
และประปา

YoY	2.3	▲
MoM	0.5	▲



วัสดุก่อสร้าง
อื่นๆ

YoY	4.1	▲
MoM	-0.6	▼

แนวโน้ม

ดัชนีราคาวัสดุก่อสร้าง

ดัชนีราคาวัสดุก่อสร้าง เดือนพฤศจิกายน 2565 มีแนวโน้มขยายตัวในอัตราที่ใกล้เคียงกับเดือนตุลาคม 2565 จากราคาพลังงานที่ยังอยู่ในระดับสูงเมื่อเทียบกับเดือนเดียวกันของปีที่ผ่านมา ประกอบกับการอ่อนค่าของเงินบาท และค่าแรงที่ปรับขึ้น ส่งผลให้ต้นทุนวัตถุดิบ ต้นทุนการผลิต และค่าขนส่งยังอยู่ในระดับสูง ขณะที่อุปสงค์ในประเทศมีแนวโน้มปรับตัวดีขึ้นตามการฟื้นตัวของเศรษฐกิจและการท่องเที่ยว ซึ่งมีส่วนให้ดัชนีราคาวัสดุก่อสร้างขยายตัว

อย่างไรก็ตาม แรงกดดันจากความต้องการเหล็กและผลิตภัณฑ์เหล็กโลกที่ลดลงตามการชะลอตัวของเศรษฐกิจของประเทศสำคัญ โดยเฉพาะจีนที่ประสบปัญหาในภาคอสังหาริมทรัพย์ การใช้มาตรการ Zero-Covid และ Covid-19 ที่กลับมาระบาดอีกครั้ง และฐานราคาในช่วงเดียวกันของปีก่อนค่อนข้างสูง ประกอบกับกระทรวงพาณิชย์ได้รับความร่วมมือจากผู้ประกอบการในการลดราคาสินค้าวัสดุก่อสร้าง เพื่อลดภาระค่าใช้จ่ายให้กับประชาชนที่ต้องการซ่อมแซมที่อยู่อาศัยหลังน้ำท่วม และการใช้นโยบายการเงินแบบตึงตัวของธนาคารแห่งประเทศไทย ซึ่งอาจจะส่งผลต่ออุปสงค์ของภาคการก่อสร้างและธุรกิจที่เกี่ยวข้อง และกดดันให้ดัชนีราคาวัสดุก่อสร้างขยายตัวน้อยกว่าที่ควรจะเป็น ซึ่งจะต้องติดตามอย่างใกล้ชิดต่อไป