

ดัชนีราคาวัสดุก่อสร้างของประเทศ

เดือนพฤศจิกายน 2566

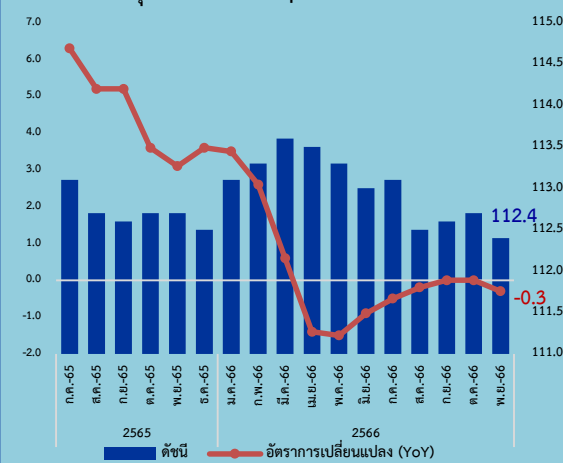
7 ธันวาคม 2566



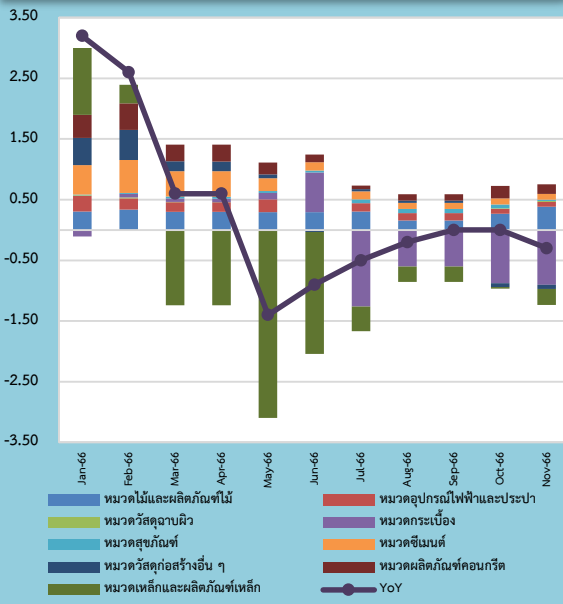
สำนักงานนโยบายและยุทธศาสตร์การค้า (สนค.)

Construction Materials Price Index (CMI)

ดัชนีราคาวัสดุก่อสร้างเดือนพฤศจิกายน 2566 เท่ากับ 112.4



องค์ประกอบของการเปลี่ยนแปลง (Contribution to Growth) ของดัชนีราคาวัสดุก่อสร้าง



ดัชนีราคาวัสดุก่อสร้างเดือนพฤศจิกายน 2566 เท่ากับ 112.4

เมื่อเทียบกับ	การเปลี่ยนแปลง	ร้อยละ
1. เดือนพฤศจิกายน 2565 (YoY)	ลดลง	-0.3
2. เดือนตุลาคม 2566 (MoM)	ลดลง	-0.3
3. เฉลี่ย 11 เดือน (ม.ค.-พ.ย.) ปี 2566 เทียบกับช่วงเดียวกันของปี 2565 (AoA)	สูงขึ้น	0.2

Highlights

ดัชนีราคาวัสดุก่อสร้างเดือนพฤศจิกายน 2566 เท่ากับ 112.4 เมื่อเทียบกับเดือนพฤศจิกายน 2565 (YoY) ดัชนีราคาลดลงร้อยละ 0.3 สาเหตุหลักจากหมวดเหล็กและผลิตภัณฑ์เหล็ก ลดลงร้อยละ 3.0 จากปัญหาวิกฤตอุตสาหกรรมทรัพยากรของจีน ทำให้มีอุปทานเหล็กส่วนเกินสูง และหมวดวัสดุก่อสร้างอื่น ๆ ลดลงร้อยละ 2.1 จากการลดลงของยางมะตอย ที่ลดลงตามราคาปิโตรเลียมและการแข่งขันที่สูง ขณะที่ดัชนีราคาหมวดอื่น ๆ สูงขึ้นเกือบทุกหมวด เนื่องจากได้รับปัจจัยสนับสนุนจากการก่อสร้างโครงการต่อเนื่องของภาครัฐ โครงการก่อสร้างพื้นฐานของรัฐวิสาหกิจ และโครงการอสังหาริมทรัพย์ของภาคเอกชนที่เพิ่มขึ้นเมื่อเทียบกับปีก่อนหน้า

เมื่อเทียบกับเดือนก่อนหน้า (MoM) ดัชนีราคาลดลงร้อยละ 0.3 ดัชนีราคาลดลงเกือบทุกหมวด โดยเฉพาะหมวดเหล็กและผลิตภัณฑ์เหล็กลดลง ผลกระทบจากปัญหาวิกฤตอุตสาหกรรมทรัพยากรของจีนทำให้มีปริมาณเหล็กส่วนเกินสูง ยังคงส่งผลกระทบต่อราคาอย่างต่อเนื่อง นอกจากนี้ยังมีหมวดกระเบื้อง หมวดวัสดุฉนวนผิว และหมวดสุขภัณฑ์ ที่ดัชนีราคาลดลงจากผู้ประกอบการจัดกิจกรรมส่งเสริมการขายเพื่อระบายสินค้าในช่วงปลายปี ขณะที่หมวดผลิตภัณฑ์คอนกรีต และหมวดอุปกรณ์ไฟฟ้าและประปา ดัชนีราคาสูงขึ้นจากความต้องการใช้ในการก่อสร้างต่อเนื่องที่ยังไม่แล้วเสร็จในโครงการของทั้งภาครัฐและเอกชน

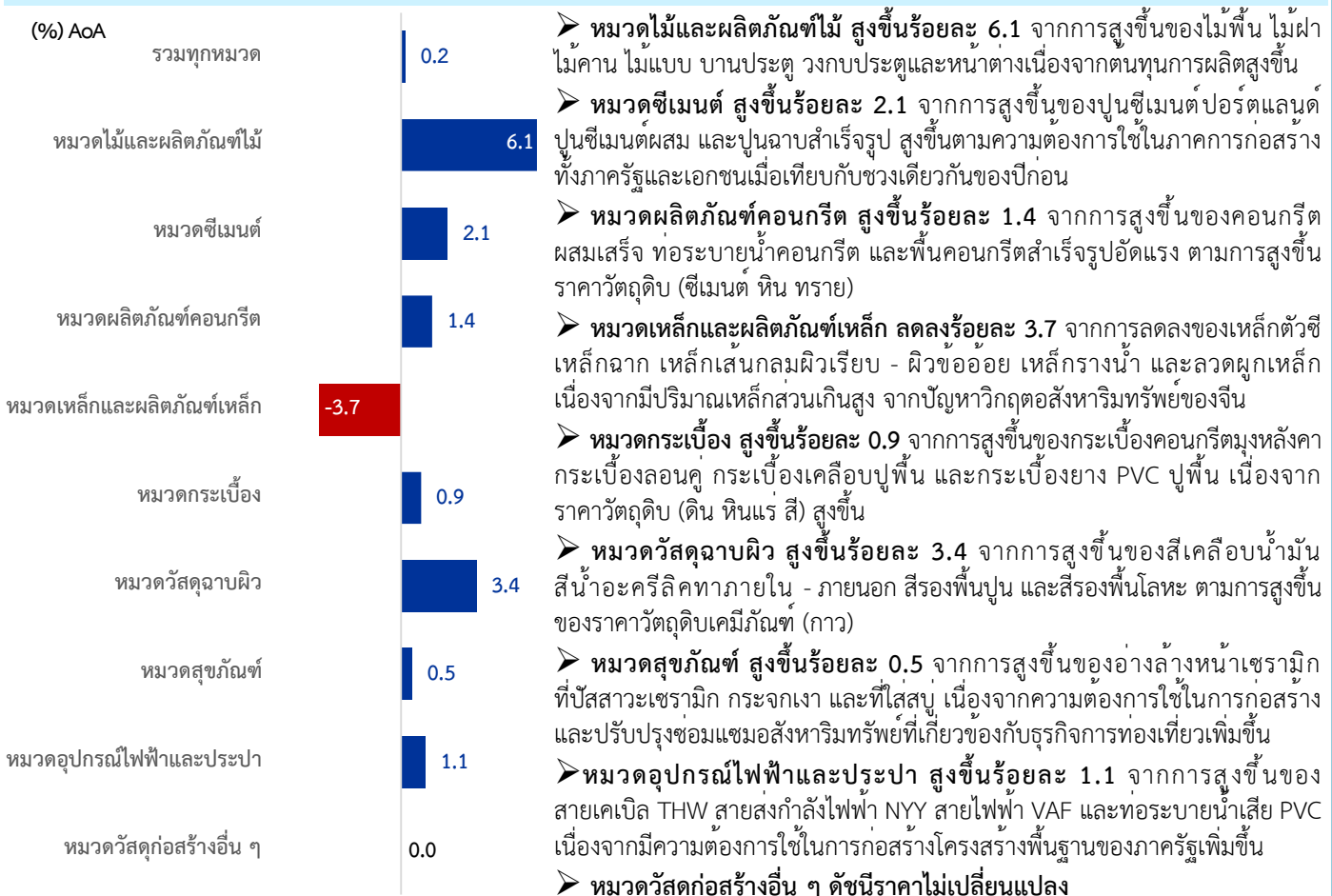
1. เทียบกับเดือนพฤศจิกายน 2565 (YoY) ดัชนีราคาลดลงร้อยละ 0.3 โดยมีการเปลี่ยนแปลงของราคาสินค้า ดังนี้

- **หมวดไม้และผลิตภัณฑ์ไม้** สูงขึ้นร้อยละ 7.9 จากการสูงขึ้นของ ไม้พื้น ไม้ฝา ไม้คาน ไม้โครงคร่าว ไม้แบบ และเสาเข็มไม้ เนื่องจากต้นทุนการผลิตสูงขึ้น
- **หมวดซีเมนต์** สูงขึ้นร้อยละ 0.7 จากการสูงขึ้นของปูนซีเมนต์ปอร์ตแลนด์ ปูนซีเมนต์ผสม ปูนฉาบสำเร็จรูป และปูนกาวซีเมนต์ เนื่องจากความต้องการใช้ในภาคการก่อสร้างทั้งภาครัฐและเอกชนเพิ่มขึ้นเมื่อเทียบกับปีก่อนหน้า
- **หมวดผลิตภัณฑ์คอนกรีต** สูงขึ้นร้อยละ 1.2 จากการสูงขึ้นของท่อระบายน้ำ คอนกรีต คอนกรีตผสมเสร็จ และคอนกรีตหยาบ เนื่องจากต้นทุนวัตถุดิบ (ซีเมนต์ หิน หินทราย) สูงขึ้น รวมทั้งความต้องการใช้ในภาคการก่อสร้างที่เพิ่มขึ้นเมื่อเทียบกับปีก่อนหน้า
- **หมวดเหล็กและผลิตภัณฑ์เหล็ก** ลดลงร้อยละ 3.0 จากการลดลงของเหล็กตัวซี เหล็กเส้นกลมผิวเรียบ - ผิวขอลอย เหล็กแผ่นเรียบ ลวดผูกเหล็ก และทอสแตนเลส จากปัญหาวิกฤตอุตสาหกรรมทรัพยากรของจีนทำให้มีปริมาณเหล็กส่วนเกินสูง
- **หมวดกระเบื้อง** สูงขึ้นร้อยละ 0.3 จากการสูงขึ้นของกระเบื้องคอนกรีตมุงหลังคา กระเบื้องลอนคู่ และกระเบื้องเคลือบปูพื้น ตามการสูงขึ้นของราคาวัตถุดิบ (ดิน หินแร่ สี)
- **หมวดวัสดุฉนวนผิว** สูงขึ้นร้อยละ 3.1 จากการสูงขึ้นของสีเคลือบน้ำมัน สีรองพื้นปูน สีรองพื้นโลหะ สีฉนวนครีติกาภายใน และภายนอก ตามการสูงขึ้นของราคาวัตถุดิบ (ผงสี กาว)
- **หมวดสุขภัณฑ์** ลดลงร้อยละ 3.2 จากการลดลงของอ่างล้างหน้าเซรามิก โถส้วมชักโครก และราวจับสแตนเลส เนื่องจากผู้ประกอบการจัดกิจกรรมส่งเสริมการขายอย่างต่อเนื่อง
- **หมวดอุปกรณ์ไฟฟ้าและประปา** สูงขึ้นร้อยละ 1.3 จากการสูงขึ้นของสายเคเบิล THW สายส่งกำลังไฟฟ้า NYY สายไฟฟ้า VCT ท่อ PVC และท่อระบายน้ำเสีย PVC สูงขึ้นเนื่องจากมีความต้องการใช้ในการก่อสร้างโครงสร้างพื้นฐานของรัฐวิสาหกิจที่เพิ่มขึ้น
- **หมวดวัสดุก่อสร้างอื่น ๆ** ลดลงร้อยละ 2.1 จากการลดลงของยางมะตอยที่ลดลงตามราคาปิโตรเลียมและการแข่งขันที่สูงมากกว่าปีที่ผ่านมา

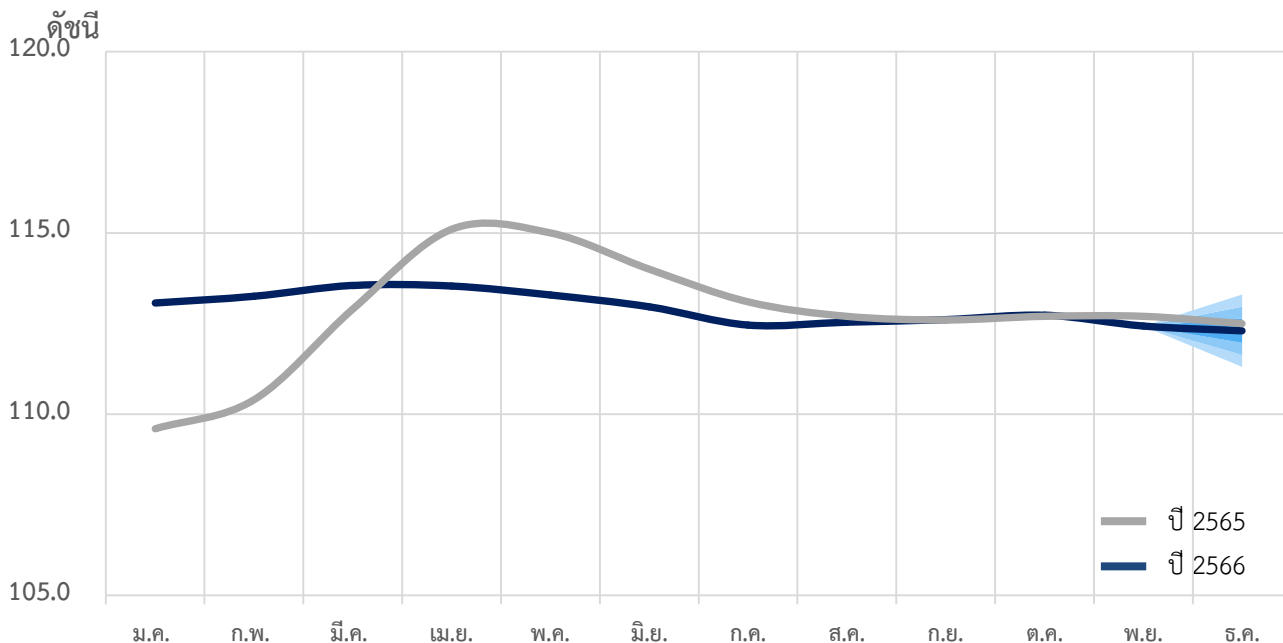
2. เทียบกับเดือนตุลาคม 2566 (MoM) ลดลงร้อยละ 0.3 โดยมีการเปลี่ยนแปลงของราคาสินค้า ดังนี้



3. เฉลี่ย 11 เดือน (ม.ค. - พ.ย.) ปี 2566 เทียบกับช่วงเดียวกันของปีก่อน (AoA) สูงขึ้นร้อยละ 0.2 โดยมีการเปลี่ยนแปลงของราคาสินค้า ดังนี้



4. แนวโน้มดัชนีราคาวัสดุก่อสร้าง เดือนธันวาคม ปี 2566



มีแนวโน้มทรงตัวหรือลดลงเล็กน้อยเมื่อเทียบเดือนเดียวกันของปี 2565 ตามราคาสินค้าหมวดเหล็กและผลิตภัณฑ์เหล็กในตลาดโลกและไทยที่ลดลงจากสถานการณ์การสั่งห้ามทรัพย์สินในจีนที่ยังงงๆ รวมถึงมาตรการลดค่าไฟฟ้าและราคาน้ำมันดีเซลของภาครัฐ ที่มีส่วนชะลอการสูงขึ้นของต้นทุนการผลิต ประกอบกับระดับอัตราดอกเบี้ยของไทยและหนี้สินของครัวเรือนที่สูงกว่าปีที่ผ่านมา และการลงทุนของภาครัฐที่ล่าช้า ซึ่งอาจทำให้ความต้องการการก่อสร้างอสังหาริมทรัพย์หรือโครงการก่อสร้างขนาดใหญ่ชะลอตัว

อย่างไรก็ตาม ราคาน้ำมันยังมีความผันผวน และราคาสินค้าวัตถุดิบที่เกี่ยวข้องยังอยู่ในระดับสูง นอกจากนี้ฤดูกาลท่องเที่ยวในช่วงปลายปี และต้นปี 2567 รวมถึงมาตรการช่วยเหลือด้านหนี้สินให้กับประชาชน อาจเป็นแรงส่งทำให้ความต้องการด้านอสังหาริมทรัพย์และสินค้าวัสดุก่อสร้างเพิ่มขึ้น จะส่งผลให้ดัชนีราคาวัสดุก่อสร้างไม่เป็นไปตามที่คาดไว้

กำหนดการแถลงข่าว “สถานการณ์ด้านราคาสินค้าและบริการ” ครั้งต่อไป ในวันที่ 5 มกราคม 2567

ดัชนีราคาวัสดุก่อสร้างของประเทศเดือนพฤศจิกายน 2566



ตารางแสดงดัชนีราคาวัสดุก่อสร้างและอัตราการเปลี่ยนแปลง

(ปี 2558=100)

รายการ	สัดส่วน น้ำหนัก พ.ย. 66	เดือนพฤศจิกายน 2566					เดือนตุลาคม 2566			
		ดัชนี		อัตราการเปลี่ยนแปลง			ดัชนี	อัตราการเปลี่ยนแปลง		
		พ.ย. 66	พ.ย. 65	M/M	Y/Y	A/A		M/M	Y/Y	A/A
ดัชนี	100.00	112.4	112.7	-0.3	-0.3	0.2	112.7	0.1	0.0	0.2
หมวดไม้และผลิตภัณฑ์ไม้	5.25	136.8	126.8	2.2	7.9	6.1	133.8	2.2	5.5	5.9
หมวดซีเมนต์	11.47	99.9	99.2	0.0	0.7	2.1	99.9	-0.2	0.7	2.4
หมวดผลิตภัณฑ์คอนกรีต	16.63	110.9	109.6	0.3	1.2	1.4	110.6	0.0	0.9	1.5
หมวดเหล็กและผลิตภัณฑ์เหล็ก	29.34	134.0	138.2	-0.7	-3.0	-3.7	134.9	-0.1	-2.9	-3.7
หมวดกระเบื้อง	7.39	109.5	109.2	-0.5	0.3	0.9	110.1	0.0	0.8	0.9
หมวดวัสดุฉนวนผิว	3.23	108.0	104.8	-0.2	3.1	3.4	108.2	0.0	3.2	3.5
หมวดสุขภัณฑ์	2.05	95.9	99.1	-0.5	-3.2	0.5	96.4	-3.4	-3.0	0.9
หมวดอุปกรณ์ไฟฟ้าและประปา	12.44	105.3	104.0	0.3	1.3	1.1	105.0	0.1	1.7	1.0
หมวดวัสดุก่อสร้างอื่น ๆ	12.20	100.3	102.5	-1.5	-2.1	0.0	101.8	1.0	-0.2	0.3

Concept ดัชนีราคาวัสดุก่อสร้างแสดงถึงการเปลี่ยนแปลงของระดับราคาสินค้าวัสดุก่อสร้างที่ซื้อขายใน 12 จังหวัด ได้แก่ กรุงเทพมหานคร นนทบุรี สมุทรปราการ ปทุมธานี ชลบุรี ระยอง เชียงใหม่ พิษณุโลก ขอนแก่น นครราชสีมา สงขลา และนครศรีธรรมราช ครอบคลุมหมวดไม้และผลิตภัณฑ์ไม้ ซีเมนต์ ผลิตภัณฑ์คอนกรีต เหล็กและผลิตภัณฑ์เหล็ก กระเบื้อง วัสดุฉนวนผิว สุขภัณฑ์ อุปกรณ์ไฟฟ้าและประปา และวัสดุก่อสร้างอื่น ๆ มีจำนวนรายการสินค้าทั้งหมด 136 รายการ