

ดัชนีราคาวัสดุก่อสร้างของประเทศ

เดือนกรกฎาคม 2567

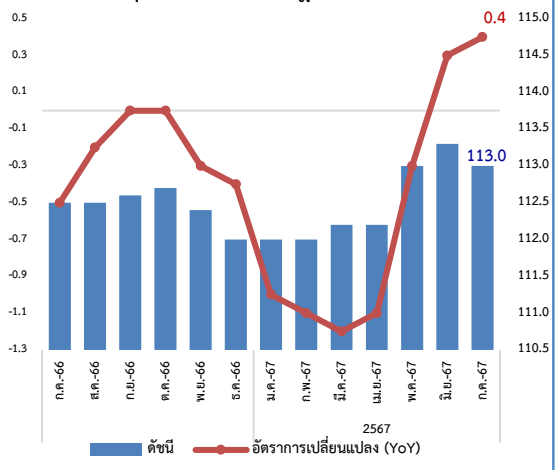
7 สิงหาคม 2567



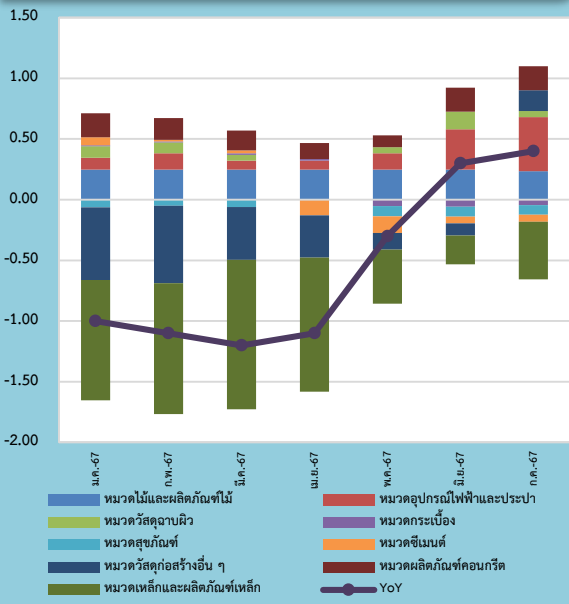
สำนักงานนโยบายและยุทธศาสตร์การค้า (สนค.)

Construction Materials Price Index (CMI)

ดัชนีราคาวัสดุก่อสร้างเดือนกรกฎาคม 2567 เท่ากับ 113.0



องค์ประกอบของการเปลี่ยนแปลง (Contribution to Growth) ของดัชนีราคาวัสดุก่อสร้าง



ดัชนีราคาวัสดุก่อสร้างเดือนกรกฎาคม 2567 เท่ากับ 113.0

| เมื่อเทียบกับ | การเปลี่ยนแปลง | ร้อยละ |
|--------------------------------|----------------|--------|
| 1. เดือนกรกฎาคม 2566 (YoY) | สูงขึ้น | 0.4 |
| 2. เดือนมิถุนายน 2567 (MoM) | ลดลง | -0.3 |
| 3. ช่วงเดียวกันของปีก่อน (AoA) | ลดลง | -0.6 |

Highlights

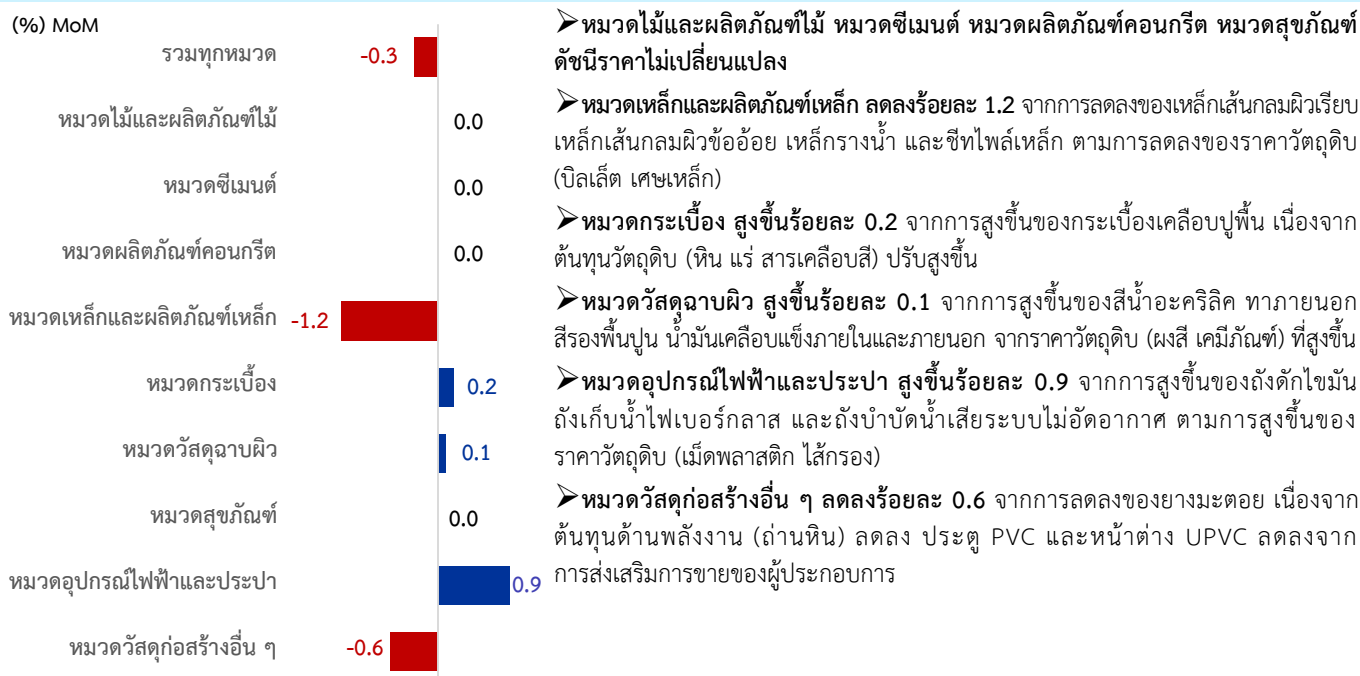
ดัชนีราคาวัสดุก่อสร้างเดือนกรกฎาคม 2567 เท่ากับ 113.0 เมื่อเทียบกับเดือนกรกฎาคม 2566 (YoY) สูงขึ้นร้อยละ 0.4 โดยมีปัจจัยสำคัญจากการเร่งเบิกจ่ายงบประมาณ ปี 2567 ในโครงการก่อสร้างของภาครัฐ การเร่งก่อสร้างของหน่วยงานต่าง ๆ ทำให้มีความต้องการใช้วัสดุก่อสร้างเพิ่มขึ้น ส่งผลให้ดัชนีราคาปรับสูงขึ้นหลายหมวด อาทิ หมวดไม้และผลิตภัณฑ์ไม้ หมวดผลิตภัณฑ์คอนกรีต หมวดวัสดุก่อสร้างอื่น ๆ อย่างไรก็ดี มีบางหมวดสินค้าที่ดัชนีราคาลดลง ได้แก่ หมวดเหล็กและผลิตภัณฑ์เหล็ก ที่ยังคงเป็นผลกระทบจากปัญหาวิกฤตอสังหาริมทรัพย์ของจีน ยังไม่ฟื้นตัวทำให้มีอุปทานเหล็กส่วนเกินสูงกดดันให้ราคาเหล็กในตลาดโลก (เอเชีย จีน) และในประเทศลดลงอย่างต่อเนื่อง หมวดซีเมนต์ ลดลงเนื่องจากมีการแข่งขันสูง หมวดกระเบื้อง และหมวดสุขภัณฑ์ ลดลงตามการชะลอตัวของภาคอสังหาริมทรัพย์จากอัตราดอกเบี้ยและหนี้ครัวเรือนที่อยู่ในระดับสูงกว่าปีที่ผ่านมา

เมื่อเทียบกับเดือนก่อนหน้า (MoM) ดัชนีราคาลดลงร้อยละ 0.3 จากการลดลงของดัชนีราคาหมวดเหล็กและผลิตภัณฑ์เหล็ก ตามการลดลงของราคาวัตถุดิบ (บิลเล็ต เศษเหล็ก) หมวดวัสดุก่อสร้างอื่น ๆ ลดลงจากยางมะตอย เนื่องจากการแข่งขันสูงและต้นทุนพลังงาน (ถ่านหิน) ลดลง ขณะที่ดัชนีราคาหมวดกระเบื้อง และวัสดุก่อสร้างอื่น ๆ สูงขึ้นจากราคาวัตถุดิบ (ผงสี บีโตรีเคมี) รวมทั้งอุปกรณ์ไฟฟ้าและประปา สูงขึ้นจากถังกักเก็บน้ำโอบอร์กลาส ถึงบำบัดน้ำเสีย ระบบไม่อัตโนมัติ ตามการสูงขึ้นของวัตถุดิบ (เม็ดพลาสติก ใส่กรอง)

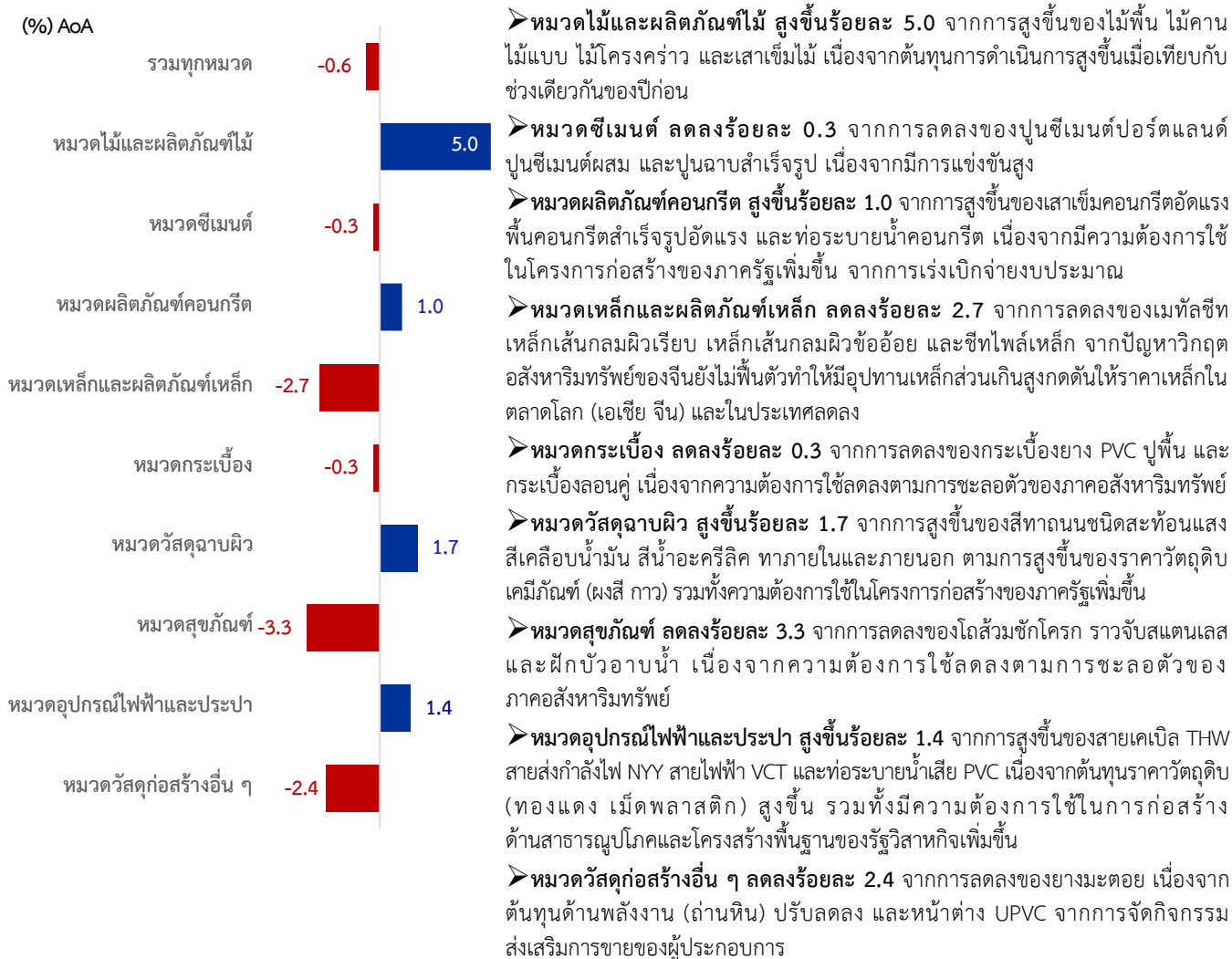
1. เทียบกับเดือนกรกฎาคม 2566 (YoY) สูงขึ้นร้อยละ 0.4 โดยมีการเปลี่ยนแปลงของราคาสินค้า ดังนี้

- **หมวดไม้และผลิตภัณฑ์ไม้ สูงขึ้นร้อยละ 4.7** จากการสูงขึ้นของไม้พื้น ไม้โครงคร่าว ไม้แบบ และบานประตู เนื่องจากต้นทุนสูงขึ้นทั้งค่าดำเนินการและการขนส่ง
- **หมวดซีเมนต์ ลดลงร้อยละ 0.5** จากการลดลงของปูนซีเมนต์ปอร์ตแลนด์ ปูนซีเมนต์ผสม และปูนฉาบสำเร็จรูป เนื่องจากการแข่งขันสูง
- **หมวดผลิตภัณฑ์คอนกรีต สูงขึ้นร้อยละ 1.2** จากการสูงขึ้นของเสาเข็มคอนกรีตอัดแรง ท่อระบายน้ำคอนกรีต และคอนกรีตผสมเสร็จ เนื่องจากมีความต้องการใช้ในโครงการก่อสร้างของภาครัฐเพิ่มขึ้น
- **หมวดเหล็กและผลิตภัณฑ์เหล็ก ลดลงร้อยละ 1.6** จากการลดลงของเหล็กเส้นกลมผิวเรียบ เหล็กเส้นกลมผิวข้ออ้อย และลวดเหล็กเสริมคอนกรีตอัดแรง จากปัญหาวิกฤตอสังหาริมทรัพย์ของจีนยังไม่ฟื้นตัวทำให้มีอุปทานเหล็กส่วนเกินสูงกดดันให้ราคาเหล็กในตลาดโลก (เอเชีย จีน) และในประเทศลดลง
- **หมวดกระเบื้อง ลดลงร้อยละ 0.6** จากการลดลงของกระเบื้องลอนคู่ กระเบื้องเคลือบปูพื้น และกระเบื้องยาง PVC ปูพื้น เนื่องจากความต้องการใช้ลดลงตามการชะลอตัวของภาคอสังหาริมทรัพย์จากอัตราดอกเบี้ยและหนี้ครัวเรือนที่อยู่ในระดับสูง
- **หมวดวัสดุก่อสร้างอื่น ๆ สูงขึ้นร้อยละ 1.6** จากการสูงขึ้นของสีทาถนนชนิดสะท้อนแสง เนื่องจากมีความต้องการใช้ในโครงการก่อสร้างด้านสาธารณูปโภคโครงสร้างพื้นฐานของภาครัฐและรัฐวิสาหกิจ
- **หมวดสุขภัณฑ์ ลดลงร้อยละ 3.7** จากการลดลงของโถส้วมชักโครก ผักบัวอาบน้ำ ราวจับสแตนเลส และสายน้ำดี เนื่องจากความต้องการใช้ที่ลดลงตามการชะลอตัวของภาคอสังหาริมทรัพย์
- **หมวดอุปกรณ์ไฟฟ้าและประปา สูงขึ้นร้อยละ 3.6** จากการสูงขึ้นของสายเคเบิล THW สายส่งกำลังไฟฟ้า NYY ท่อระบายน้ำเสีย PVC และถังบำบัดน้ำเสีย ระบบไม่อัตโนมัติ เนื่องจากต้นทุนราคาวัตถุดิบ (ทองแดง เม็ดพลาสติก) สูงขึ้น รวมทั้งมีความต้องการใช้ในการก่อสร้างด้านสาธารณูปโภคและโครงสร้างพื้นฐานของภาครัฐและรัฐวิสาหกิจที่เป็นโครงการต่อเนื่อง
- **หมวดวัสดุก่อสร้างอื่น ๆ สูงขึ้นร้อยละ 1.4** จากการสูงขึ้นของยางมะตอย ตามราคาผลิตภัณฑ์ปิโตรเลียมที่สูงกว่าปีที่ผ่านมา

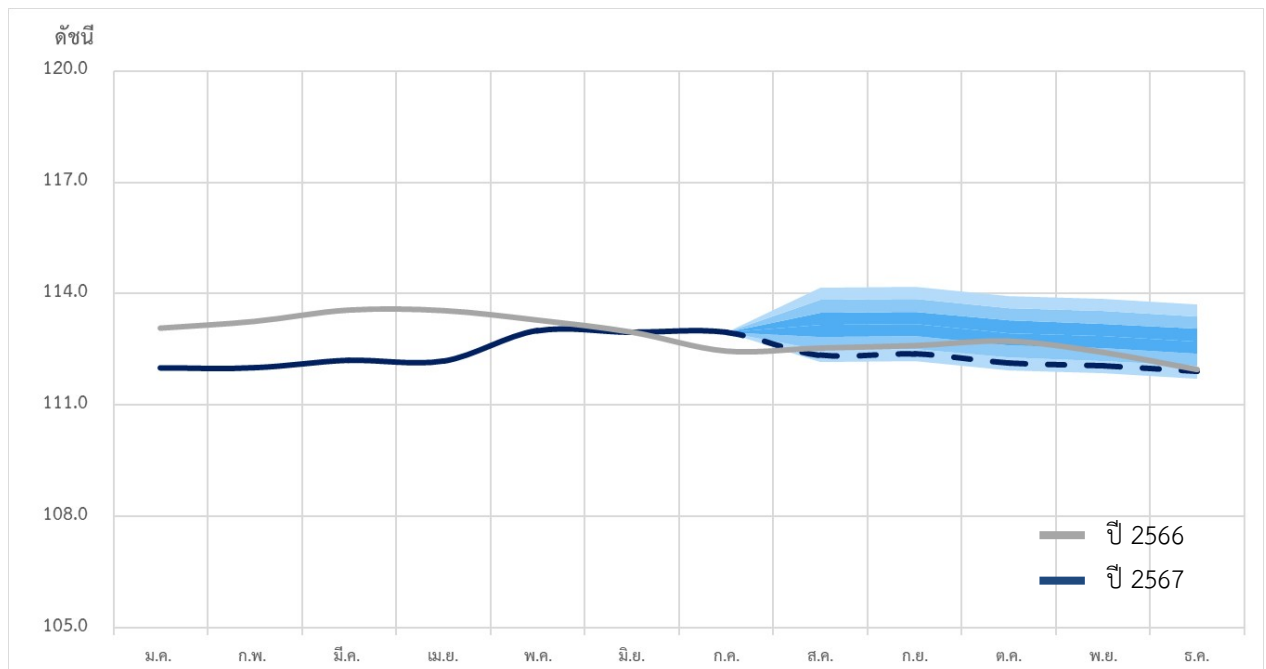
2. เทียบกับเดือนมิถุนายน 2567 (MoM) ดัชนีราคาลดลงร้อยละ 0.3 โดยมีการเปลี่ยนแปลงของราคาสินค้า ดังนี้



3. เฉลี่ย 7 เดือน (ม.ค. - ก.ค.) ปี 2567 เทียบกับช่วงเดียวกันของปีก่อน (AoA) ลดลงร้อยละ 0.6 โดยมีการเปลี่ยนแปลงของราคาสินค้า ดังนี้



4. แนวโน้มดัชนีราคาวัสดุก่อสร้างเดือนสิงหาคม ปี 2567



ดัชนีราคาวัสดุก่อสร้างเดือนสิงหาคม ปี 2567 มีแนวโน้มสูงขึ้นเมื่อเทียบกับช่วงเดียวกันของปี 2566 จากการเร่งดำเนินการเบิกจ่ายงบประมาณประจำปี 2567 ของโครงการก่อสร้างของภาครัฐ ต้นทุนการผลิตและค่าขนส่งที่อยู่ในระดับสูงเมื่อเทียบกับช่วงเดียวกันของปี 2566 ความผันผวนของราคาน้ำมัน และราคาพลังงานในตลาดโลกจากความขัดแย้งทางภูมิรัฐศาสตร์ รวมทั้งนโยบายการลดการใช้พลังงานในการผลิตเหล็กและความเข้มงวดการตรวจสอบทางภาษีโรงงานผลิตเหล็กเพื่อการส่งออกของจีน ทำให้ราคาเหล็กในประเทศและในตลาดโลก มีความผันผวนสูง ส่งผลให้ดัชนีราคาวัสดุก่อสร้างเดือนสิงหาคม ปี 2567 มีแนวโน้มสูงขึ้น

อย่างไรก็ตาม อัตราดอกเบี้ยและหนี้ครัวเรือนที่อยู่ในระดับสูง ทำให้มีการเข้มงวดการอนุมัติสินเชื่อของสถาบันการเงิน ส่งผลให้อุปสงค์ของภาคอสังหาริมทรัพย์ในปี 2567 ชะลอตัว รวมทั้งการเข้าสู่ช่วงฤดูฝนที่อาจทำให้การก่อสร้างไม่สามารถดำเนินการตามแผนที่วางไว้ อาจเป็นปัจจัยที่ส่งผลให้ดัชนีราคาวัสดุก่อสร้างไม่เป็นไปตามที่คาดไว้ จะต้องมีการติดตามและประเมินสถานการณ์อย่างใกล้ชิด

กำหนดการแถลงข่าว “สถานการณ์ด้านราคาสินค้าและบริการ” ครั้งต่อไป ในวันพฤหัสบดีที่ 5 กันยายน 2567

ดัชนีราคาวัสดุก่อสร้างของประเทศ เดือนกรกฎาคม 2567



ตารางแสดงดัชนีราคาวัสดุก่อสร้างและอัตราการเปลี่ยนแปลง

(ปี 2558=100)

| รายการ | สัดส่วน น้ำหนัก ก.ค. 67 | เดือนกรกฎาคม 2567 | | | | | เดือนมิถุนายน 2567 | | | |
|----------------------------|-------------------------------|-------------------|---------|---------------------|------|------|--------------------|---------------------|------|------|
| | | ดัชนี | | อัตราการเปลี่ยนแปลง | | | ดัชนี | อัตราการเปลี่ยนแปลง | | |
| | | ก.ค. 67 | ก.ค. 66 | M/M | Y/Y | A/A | | M/M | Y/Y | A/A |
| ดัชนี | 100.00 | 113.0 | 112.5 | -0.3 | 0.4 | -0.6 | 113.3 | 0.3 | 0.3 | -0.7 |
| หมวดไม้และผลิตภัณฑ์ไม้ | 5.23 | 136.9 | 130.7 | 0.0 | 4.7 | 5.0 | 136.9 | 0.0 | 5.0 | 5.0 |
| หมวดซีเมนต์ | 11.36 | 99.5 | 100.0 | 0.0 | -0.5 | -0.3 | 99.5 | 0.1 | -0.5 | -0.3 |
| หมวดผลิตภัณฑ์คอนกรีต | 16.67 | 111.7 | 110.4 | 0.0 | 1.2 | 1.0 | 111.7 | 0.5 | 1.2 | 0.9 |
| หมวดเหล็กและผลิตภัณฑ์เหล็ก | 29.08 | 133.4 | 135.6 | -1.2 | -1.6 | -2.7 | 135.0 | 0.4 | -0.8 | -2.8 |
| หมวดกระเบื้อง | 7.35 | 109.4 | 110.1 | 0.2 | -0.6 | -0.3 | 109.2 | -0.1 | -0.8 | -0.1 |
| หมวดวัสดุฉนวนผิว | 3.27 | 109.8 | 108.1 | 0.1 | 1.6 | 1.7 | 109.7 | -0.1 | 1.4 | 1.7 |
| หมวดสุขภัณฑ์ | 2.06 | 96.9 | 100.6 | 0.0 | -3.7 | -3.3 | 96.9 | 0.5 | -3.7 | -3.2 |
| หมวดอุปกรณ์ไฟฟ้าและประปา | 12.73 | 108.3 | 104.5 | 0.9 | 3.6 | 1.4 | 107.3 | 1.1 | 2.7 | 1.1 |
| หมวดวัสดุก่อสร้างอื่น ๆ | 12.25 | 101.2 | 99.8 | -0.6 | 1.4 | -2.4 | 101.8 | -0.3 | -0.8 | -3.0 |

Concept ดัชนีราคาวัสดุก่อสร้างแสดงถึงการเปลี่ยนแปลงของระดับราคาสินค้าวัสดุก่อสร้างที่ซื้อขายใน 12 จังหวัด ได้แก่ กรุงเทพมหานคร นนทบุรี สมุทรปราการ ปทุมธานี ชลบุรี ระยอง เชียงใหม่ พิษณุโลก ขอนแก่น นครราชสีมา สงขลา และนครศรีธรรมราช ครอบคลุมหมวดไม้และผลิตภัณฑ์ไม้ ซีเมนต์ ผลิตภัณฑ์คอนกรีต เหล็กและผลิตภัณฑ์เหล็ก กระเบื้อง วัสดุฉนวนผิว สุขภัณฑ์ อุปกรณ์ไฟฟ้าและประปา และวัสดุก่อสร้างอื่น ๆ มีจำนวนรายการสินค้าทั้งหมด 136 รายการ