

# ดัชนีราคาวัสดุก่อสร้างของประเทศ

เดือนมกราคม 2567

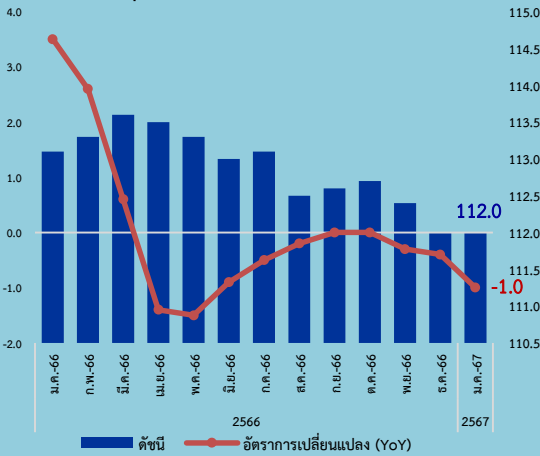
5 กุมภาพันธ์ 2567



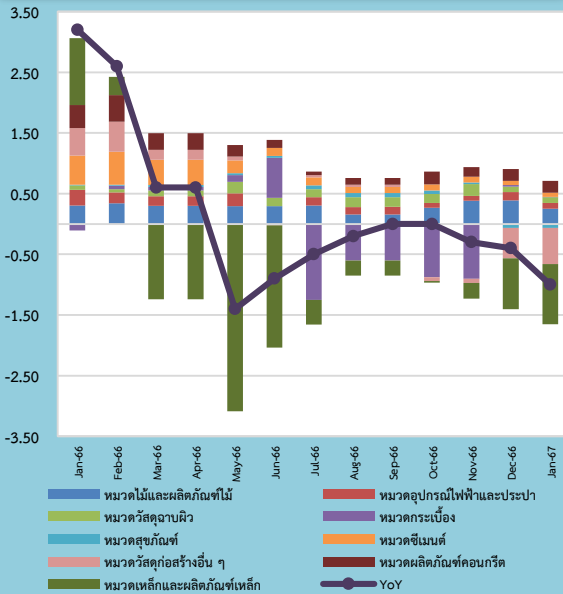
สำนักงานนโยบายและยุทธศาสตร์การค้า (สนค.)

## Construction Materials Price Index (CMI)

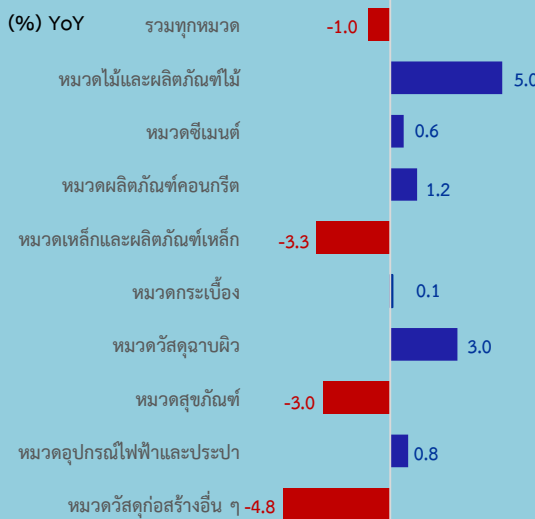
ดัชนีราคาวัสดุก่อสร้างเดือนมกราคม 2567 เท่ากับ 112.0



## องค์ประกอบของการเปลี่ยนแปลง (Contribution to Growth) ของดัชนีราคาวัสดุก่อสร้าง



## อัตราการเปลี่ยนแปลงเดือนมกราคม 2567



## ดัชนีราคาวัสดุก่อสร้างเดือนมกราคม 2567 เท่ากับ 112.0

เมื่อเทียบกับ	การเปลี่ยนแปลง	ร้อยละ
1. เดือนมกราคม 2566 (YoY)	ลดลง	-1.0
2. เดือนธันวาคม 2566 (MoM)	ไม่เปลี่ยนแปลง	0.0

### Highlights

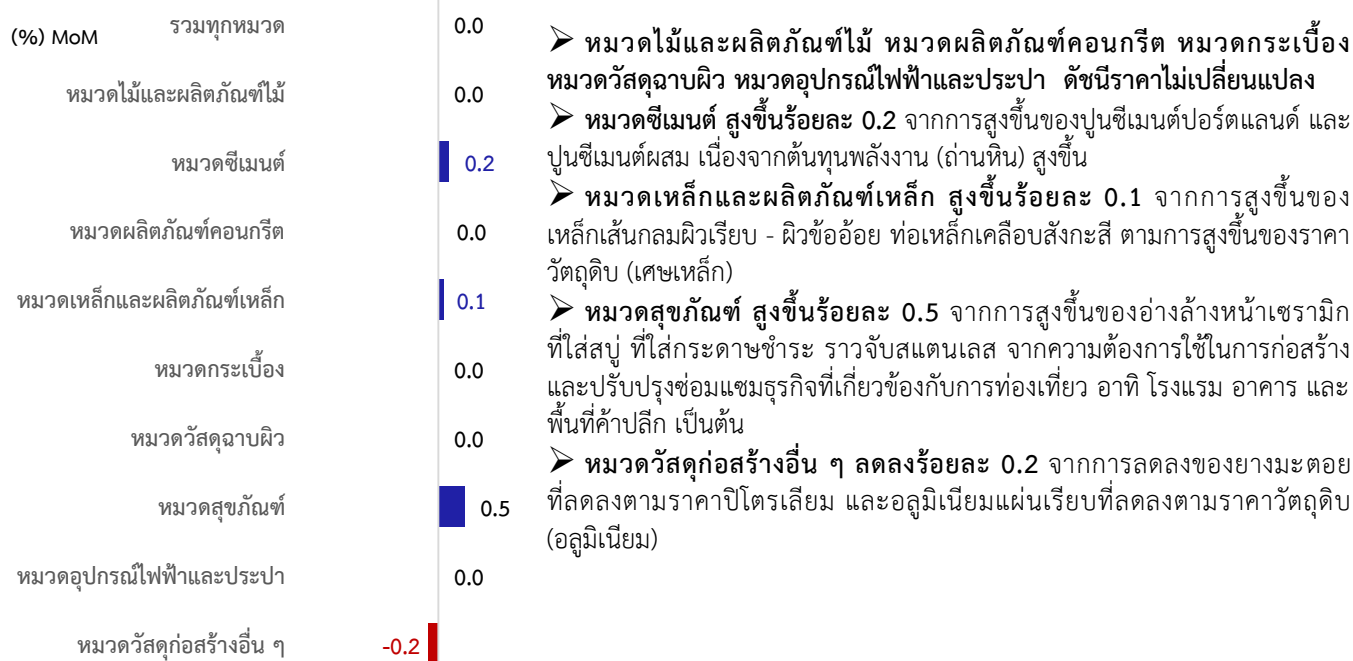
ดัชนีราคาวัสดุก่อสร้างเดือนมกราคม 2567 เท่ากับ 112.0 เมื่อเทียบกับเดือนมกราคม 2566 (YoY) ลดลงร้อยละ 1.0 จากการลดลงของหมวดเหล็กและผลิตภัณฑ์เหล็กเป็นสำคัญ ที่ลดลงร้อยละ 3.3 ตามราคาเหล็กในตลาดโลกที่ลดลงกว่าปีที่ผ่านมา รวมทั้งการลงทุนโครงการก่อสร้างของภาครัฐที่ล่าช้าจากการจัดทำงบประมาณ นอกจากนี้ยังมีหมวดสุกซ์ภัณฑ์ ลดลงร้อยละ 3.0 จากการชะลอตัวของภาคอสังหาริมทรัพย์ที่ได้รับผลกระทบจากอัตราดอกเบี้ยที่สูงขึ้นและความเข้มงวดของการปล่อยสินเชื่อ และหมวดวัสดุก่อสร้างอื่น ๆ ลดลงร้อยละ 4.8 จากการลดลงของยางมะตอยที่ลดลงตามราคาปิโตรเลียมและความต้องการใช้ลดลง ขณะที่หมวดไม้และผลิตภัณฑ์ไม้ หมวดซีเมนต์ หมวดผลิตภัณฑ์คอนกรีต หมวดกระเบื้อง หมวดวัสดุฉนวนผิว และหมวดอุปกรณ์ไฟฟ้าและประปา ดัชนีราคาสูงขึ้น

เมื่อเทียบกับเดือนก่อนหน้า (MoM) ดัชนีราคาไม่เปลี่ยนแปลง ภาพรวมดัชนีราคาเกือบทุกหมวดค่อนข้างทรงตัว นอกจากนี้มีบางหมวดที่ดัชนีราคาสูงขึ้น ได้แก่ หมวดซีเมนต์ สูงขึ้นตามราคาต้นทุนพลังงาน (ถ่านหิน) หมวดเหล็กและผลิตภัณฑ์เหล็ก สูงขึ้นจากต้นทุนราคาวัตถุดิบ (เศษเหล็ก) และหมวดสุกซ์ภัณฑ์ สูงขึ้นตามความต้องการใช้ในการก่อสร้างและปรับปรุงซ่อมแซมธุรกิจที่เกี่ยวข้องกับการท่องเที่ยว อาทิ โรงแรม อาคาร และพื้นที่ค้าปลีก เป็นต้น

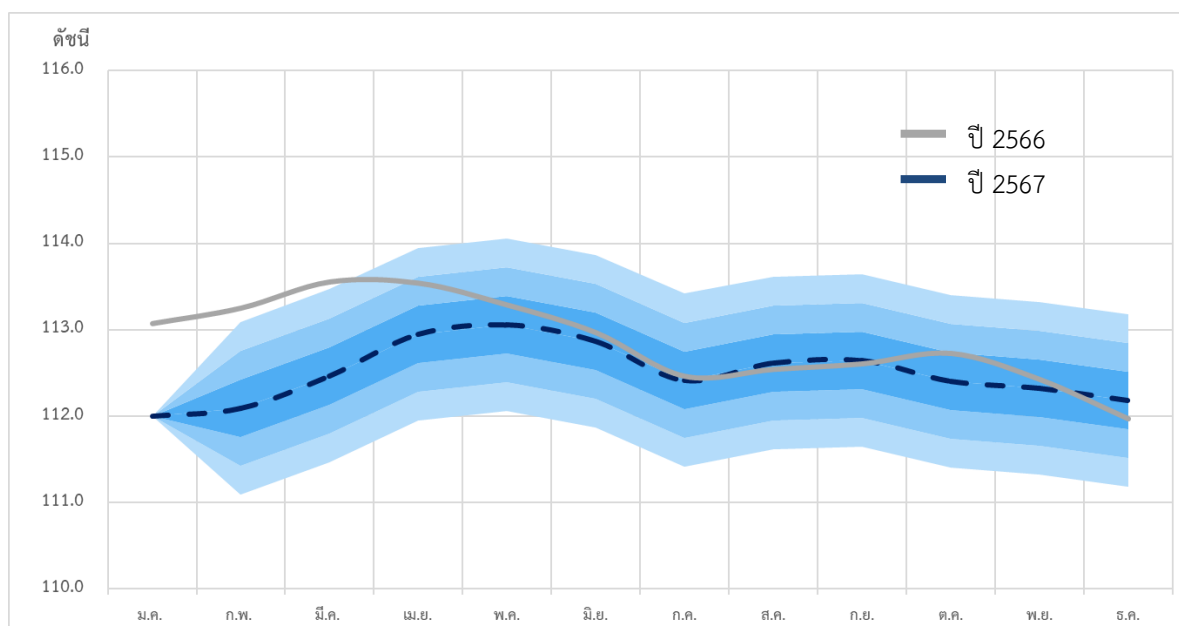
1. เทียบกับเดือนมกราคม 2566 (YoY) ลดลงร้อยละ 1.0 โดยมีการเปลี่ยนแปลงของราคาสินค้า ดังนี้

- **หมวดไม้และผลิตภัณฑ์ไม้** สูงขึ้นร้อยละ 5.0 จากการสูงขึ้นของไม้พื้น ไม้ฝา ไม้คาน เสาเข็มไม้ วงกบประตู และวงกบหน้าต่าง เนื่องจากต้นทุนสูงขึ้นทั้งวัตถุดิบและค่าดำเนินการ
- **หมวดซีเมนต์** สูงขึ้นร้อยละ 0.6 จากการสูงขึ้นของปูนซีเมนต์ปอร์ตแลนด์ ปูนซีเมนต์ผสม ปูนฉาบสำเร็จรูป และปูนกาวซีเมนต์ เนื่องจากต้นทุนวัตถุดิบสูงขึ้น (แร่ยิปซัม)
- **หมวดผลิตภัณฑ์คอนกรีต** สูงขึ้นร้อยละ 1.2 จากการสูงขึ้นของท่อระบายน้ำคอนกรีต เสาเข็มคอนกรีตอัดแรง คอนกรีตผสมเสร็จ และคอนกรีตหยาบ ตามการสูงขึ้นของวัตถุดิบ (ซีเมนต์ หิน ทราย)
- **หมวดเหล็กและผลิตภัณฑ์เหล็ก** ลดลงร้อยละ 3.3 จากการลดลงของเหล็กตัวซี เหล็กเส้นกลมผิวเรียบ - ผิวข้อย่อย ลวดผูกเหล็ก และท่อสแตนเลส เนื่องจากมีปริมาณเหล็กส่วนเกินสูงจากปัญหาวิกฤตอสังหาริมทรัพย์ของจีน
- **หมวดกระเบื้อง** สูงขึ้นร้อยละ 0.1 จากการสูงขึ้นของกระเบื้องเคลือบปูพื้น กระเบื้องคอนกรีตมุงหลังคา และกรอบสันโค้ง เนื่องจากมีความต้องการใช้ในการปรับปรุงซ่อมแซมธุรกิจที่เกี่ยวข้องกับการท่องเที่ยวเพิ่มขึ้น
- **หมวดวัสดุฉนวนผิว** สูงขึ้นร้อยละ 3.0 จากการสูงขึ้นของสียเคลือบน้ำมัน สีรองพื้นปูน สีรองพื้นโลหะ และสีน้ำอะครีลิค ทากายในและภายนอก เนื่องจากมีความต้องการใช้ในการปรับปรุงซ่อมแซมธุรกิจที่เกี่ยวข้องกับการท่องเที่ยวเพิ่มขึ้น
- **หมวดสุกซ์ภัณฑ์** ลดลงร้อยละ 3.0 จากการลดลงของโถส้วมชักโครก และราวจับสแตนเลส ตามการชะลอตัวของภาคอสังหาริมทรัพย์ที่ได้รับผลกระทบจากอัตราดอกเบี้ยที่สูงขึ้น
- **หมวดอุปกรณ์ไฟฟ้าและประปา** สูงขึ้นร้อยละ 0.8 จากการสูงขึ้นของสายเคเบิล THW สายส่งกำลังไฟฟ้า NYY สายไฟฟ้า VCT และท่อ PVC เนื่องจากความต้องการใช้ในการก่อสร้างโครงสร้างพื้นฐานของรัฐวิสาหกิจเพิ่มขึ้น
- **หมวดวัสดุก่อสร้างอื่น ๆ** ลดลงร้อยละ 4.8 จากการลดลงของยางมะตอยที่ลดลงตามราคาปิโตรเลียม และอลูมิเนียมแผ่นเรียบที่ลดลงตามราคาวัตถุดิบ (อลูมิเนียม)

## 2. เทียบกับเดือนธันวาคม 2566 (MoM) ดัชนีราคาไม่เปลี่ยนแปลง โดยมีรายละเอียด ดังนี้



## 3. แนวโน้มดัชนีราคาวัสดุก่อสร้างเดือนกุมภาพันธ์ ปี 2567



ดัชนีราคาวัสดุก่อสร้างเดือนกุมภาพันธ์ 2567 มีแนวโน้มสูงขึ้นเล็กน้อยจากช่วงเดือนที่ผ่านมา เป็นผลจากต้นทุนราคาพลังงาน และราคาน้ำมันมีความผันผวนจากปัญหาความขัดแย้งทางภูมิรัฐศาสตร์ของโลก ที่จะส่งผลให้ต้นทุนการผลิต ต้นทุนวัตถุดิบ และค่าขนส่งสินค้าวัสดุก่อสร้างสูงขึ้นตามไปด้วย นอกจากนี้ยังมีปัจจัยหนุนจากโครงการต่อเนื่องของภาครัฐ การก่อสร้างโครงสร้างพื้นฐานของรัฐวิสาหกิจ การปรับปรุงซ่อมแซมโรงแรม และพื้นที่ค้าปลีกเพื่อรองรับนักท่องเที่ยวอย่างต่อเนื่อง ที่จะทำให้ความต้องการใช้สินค้าวัสดุก่อสร้างเพิ่มมากขึ้น

ทั้งนี้ เมื่อเทียบกับช่วงเวลาเดียวกันกับปี 2566 ดัชนีราคาวัสดุก่อสร้างยังหดตัวต่อเนื่อง จากฐานราคาช่วงเดียวกันของปีก่อน อยู่ในระดับสูง ประกอบกับการลงทุนในโครงการใหม่ ๆ ของภาครัฐที่ชะลอตัวจากความล่าช้าของการจัดทำงบประมาณ ปี 2567 และปัญหาอสังหาริมทรัพย์ในประเทศจีนที่ยังไม่ฟื้นตัวจะเป็นปัจจัยกดดันราคาเหล็กในตลาดโลกและในประเทศให้ลดลง

## ดัชนีราคาวัสดุก่อสร้างของประเทศเดือนมกราคม 2567

ตารางแสดงดัชนีราคาวัสดุก่อสร้างและอัตราการเปลี่ยนแปลง

(ปี 2558=100)

รายการ	สัดส่วน น้ำหนัก ม.ค. 67	เดือนมกราคม 2567					เดือนธันวาคม 2566			
		ดัชนี		อัตราการเปลี่ยนแปลง			ดัชนี	อัตราการเปลี่ยนแปลง		
		ม.ค. 67	ม.ค. 66	M/M	Y/Y	A/A		M/M	Y/Y	A/A
ดัชนี	100.00	112.0	113.1	0.0	-1.0	-1.0	112.0	-0.4	-0.4	0.1
หมวดไม้และผลิตภัณฑ์ไม้	5.27	136.9	130.4	0.0	5.0	5.0	136.9	0.1	8.0	6.2
หมวดซีเมนต์	11.53	100.1	99.5	0.2	0.6	0.6	99.9	0.0	0.6	1.9
หมวดผลิตภัณฑ์คอนกรีต	16.70	110.9	109.6	0.0	1.2	1.2	110.9	0.0	1.2	1.4
หมวดเหล็กและผลิตภัณฑ์เหล็ก	29.31	133.3	137.8	0.1	-3.3	-3.3	133.2	-0.6	-2.8	-3.6
หมวดกระเบื้อง	7.42	109.5	109.4	0.0	0.1	0.1	109.5	0.0	0.3	0.8
หมวดวัสดุฉนวนผิว	3.24	108.0	104.9	0.0	3.0	3.0	108.0	0.0	3.0	3.4
หมวดสุขภัณฑ์	2.07	96.4	99.4	0.5	-3.0	-3.0	95.9	0.0	-3.2	0.1
หมวดอุปกรณ์ไฟฟ้าและประปา	12.47	105.1	104.3	0.0	0.8	0.8	105.1	-0.2	1.1	1.1
หมวดวัสดุก่อสร้างอื่น ๆ	11.99	98.2	103.2	-0.2	-4.8	-4.8	98.4	-1.9	-4.0	-0.3

**Concept** ดัชนีราคาวัสดุก่อสร้างแสดงถึงการเปลี่ยนแปลงของระดับราคาสินค้าวัสดุก่อสร้างที่ซื้อขายใน 12 จังหวัด ได้แก่ กรุงเทพมหานคร นนทบุรี สมุทรปราการ ปทุมธานี ชลบุรี ระยอง เชียงใหม่ พิษณุโลก ขอนแก่น นครราชสีมา สงขลา และนครศรีธรรมราช ครอบคลุมหมวดไม้และผลิตภัณฑ์ไม้ ซีเมนต์ ผลิตภัณฑ์คอนกรีต เหล็กและผลิตภัณฑ์เหล็ก กระเบื้อง วัสดุฉนวนผิว สุขภัณฑ์ อุปกรณ์ไฟฟ้าและประปา และวัสดุก่อสร้างอื่น ๆ มีจำนวนรายการสินค้าทั้งหมด 136 รายการ

กำหนดการแถลงข่าว “สถานการณ์ด้านราคาสินค้าและบริการ” ครั้งต่อไป ในวันที่ 5 มีนาคม 2567

กองดัชนีเศรษฐกิจการค้า สำนักงานนโยบายและยุทธศาสตร์การค้า กระทรวงพาณิชย์  
563 ถนนพหลโยธิน อ.เมืองนนทบุรี จ.นนทบุรี โทรศัพท์ 02 507 5816 โทรสาร 02 507 5825  
[www.tpsa.go.th](http://www.tpsa.go.th)

สอบถามเพิ่มเติมได้ที่ กองดัชนีเศรษฐกิจการค้า สำนักงานนโยบายและยุทธศาสตร์การค้า กระทรวงพาณิชย์ โทร 0 2507 5816