

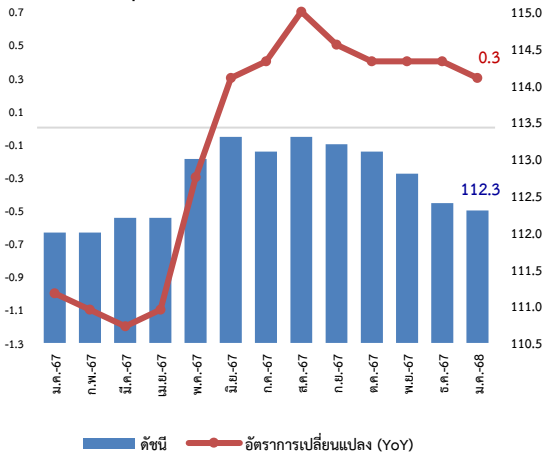
ดัชนีราคาวัสดุก่อสร้างของประเทศ

เดือนมกราคม 2568

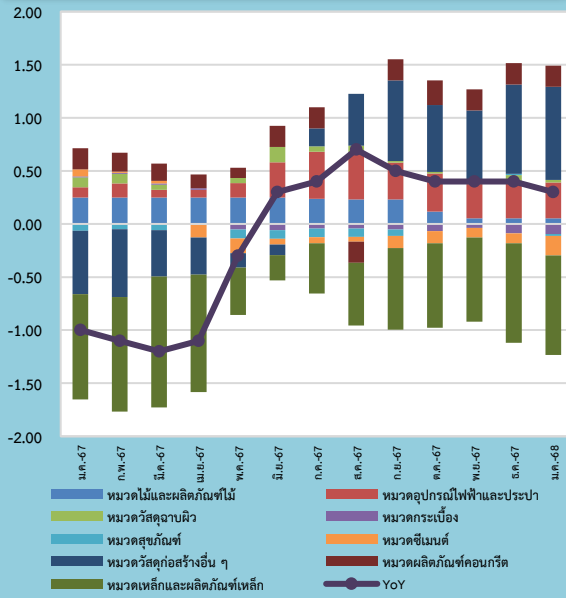
5 กุมภาพันธ์ 2568

Construction Materials Price Index (CMI)

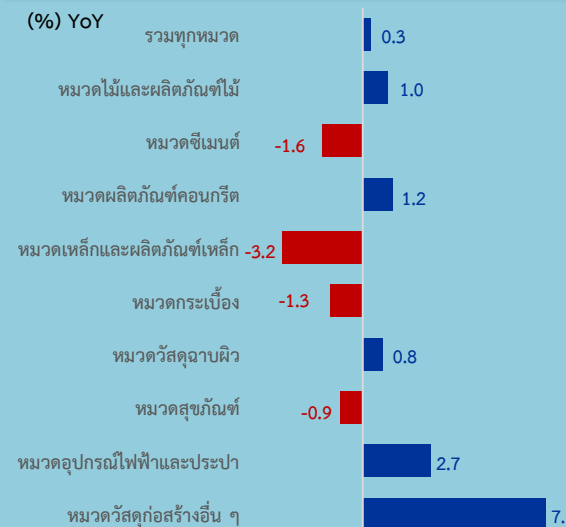
ดัชนีราคาวัสดุก่อสร้างเดือนมกราคม 2568 เท่ากับ 112.3



องค์ประกอบของการเปลี่ยนแปลง (Contribution to Growth) ของดัชนีราคาวัสดุก่อสร้าง



อัตราการเปลี่ยนแปลงเดือนมกราคม 2568



ดัชนีราคาวัสดุก่อสร้างเดือนมกราคม 2568 เท่ากับ 112.3

เมื่อเทียบกับ

การเปลี่ยนแปลง ร้อยละ

1. เดือนมกราคม 2567 (YoY)	สูงขึ้น	0.3
2. เดือนธันวาคม 2567 (MoM)	ลดลง	-0.1

Highlights

ดัชนีราคาวัสดุก่อสร้างเดือนมกราคม 2568 เท่ากับ 112.3 เมื่อเทียบกับเดือนมกราคม 2567 (YoY) สูงขึ้นร้อยละ 0.3 โดยสูงขึ้นต่อเนื่องเป็นเดือนที่ 8 จากการสูงขึ้นของดัชนีราคาหมวดไม้และผลิตภัณฑ์ไม้ หมวดผลิตภัณฑ์คอนกรีต หมวดวัสดุก่อสร้างอื่น ๆ โดยมีสาเหตุจากค่าขนส่งสูงขึ้นตามราคาน้ำมันดีเซลที่สูงกว่าปีที่ผ่านมา หมวดอุปกรณ์ไฟฟ้าและประปา สูงขึ้นตามราคาวัสดุดิบ (ทองแดง) และหมวดวัสดุก่อสร้างอื่น ๆ สูงขึ้นจากยางมะตอย เนื่องจากมีความต้องการใช้ในโครงการก่อสร้างด้านคมนาคมของภาครัฐหลายพื้นที่ ขณะที่หมวดเหล็กและผลิตภัณฑ์เหล็ก ลดลงตามราคาวัสดุดิบ (เศษเหล็ก สินแร่เหล็ก) รวมทั้งผลกระทบจากปัญหาวิกฤตอสังหาริมทรัพย์ของจีนทำให้มีอุปทานเหล็กสูง กดดันให้ราคาเหล็กในประเทศลดลง หมวดซีเมนต์ หมวดกระเบื้อง หมวดสุขภัณฑ์ ลดลงจากการชะลอตัวของภาคอสังหาริมทรัพย์ที่ได้รับผลกระทบจากปัญหาหนี้ครัวเรือนที่ยังสูงและหนี้เสียเพิ่มขึ้น ทำให้สถาบันการเงินมีความเข้มงวดในการอนุมัติสินเชื่อส่งผลให้การลงทุนโครงการใหม่ชะลอตัว

เมื่อเทียบกับเดือนก่อนหน้า (MoM) ดัชนีราคาลดลงเล็กน้อย ร้อยละ 0.1 จากการลดลงของดัชนีราคาเกือบทุกหมวด ดังนี้ หมวดซีเมนต์ ลดลงจากราคาพลังงาน (ถ่านหิน) และการแข่งขันสูง หมวดกระเบื้อง ลดลงตามราคาวัสดุดิบ (ซีเมนต์) หมวดวัสดุก่อสร้างอื่น ๆ ลดลงตามราคาผลิตภัณฑ์ปิโตรเคมี และหมวดสุขภัณฑ์ หมวดอุปกรณ์ไฟฟ้าและประปา ลดลงจากการชะลอตัวของภาคอสังหาริมทรัพย์ และการจัดกิจกรรมส่งเสริมการขายของผู้ประกอบการ ขณะที่หมวดเหล็กและผลิตภัณฑ์เหล็ก สูงขึ้นจากความต้องการใช้ในโครงการก่อสร้างของภาครัฐ เนื่องจากการเร่งเบิกจ่ายงบประมาณให้เป็นไปตามแผน และหมวดวัสดุก่อสร้างอื่น ๆ สูงขึ้นจาก หิน ดิน ทราย ที่มีความต้องการใช้ในโครงการก่อสร้างด้านคมนาคมเพิ่มขึ้น

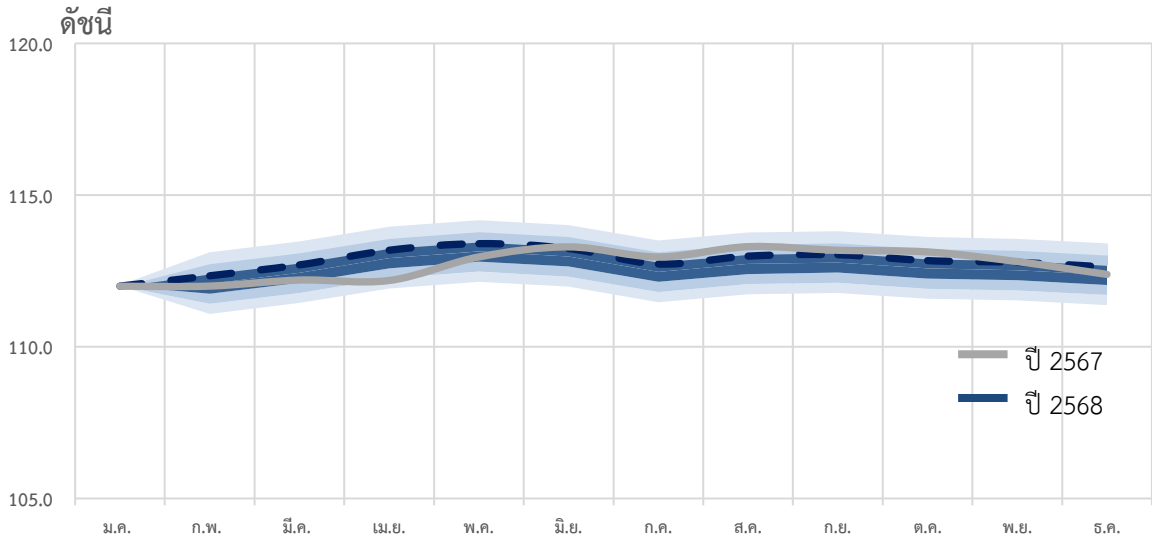
1. เทียบกับเดือนมกราคม 2567 (YoY) สูงขึ้นร้อยละ 0.3 โดยมีการเปลี่ยนแปลงของราคาลินค้า ดังนี้

- **หมวดไม้และผลิตภัณฑ์ไม้** สูงขึ้นร้อยละ 1.0 จากการสูงขึ้นของไม้แบบ ไม้พื้น ไม้โครงคร่าว และบานประตู จากต้นทุนวัสดุดิบ ค่าดำเนินการ และค่าขนส่งสูงขึ้น
- **หมวดซีเมนต์** ลดลงร้อยละ 1.6 จากการลดลงของปูนซีเมนต์ปอร์ตแลนด์ ปูนซีเมนต์ผสม และปูนฉาบสำเร็จรูป เนื่องจากต้นทุนพลังงาน (ถ่านหิน) ลดลง และการแข่งขันสูง
- **หมวดผลิตภัณฑ์คอนกรีต** สูงขึ้นร้อยละ 1.2 จากการสูงขึ้นของเสาเข็มคอนกรีตอัดแรง เสาเข็มคอนกรีตเสริมเหล็ก ขอบคันคอนกรีต และคอนกรีตผสมเสร็จ เนื่องจากต้นทุนค่าขนส่ง (น้ำมันดีเซล) สูงขึ้นเมื่อเทียบกับปีก่อนหน้า
- **หมวดเหล็กและผลิตภัณฑ์เหล็ก** ลดลงร้อยละ 3.2 จากการลดลงของเหล็กเส้นกลมผิวเรียบ เหล็กเส้นกลมผิวข้ออ้อย เหล็กตัวซี ลวดเหล็กเสริมคอนกรีตอัดแรง จากปัญหาวิกฤตอสังหาริมทรัพย์ของจีนที่ยังไม่ฟื้นตัวทำให้มีอุปทานเหล็กสูง กดดันให้ราคาเหล็กในประเทศลดลง
- **หมวดกระเบื้อง** ลดลงร้อยละ 1.3 จากการลดลงของกระเบื้องเคลือบบุผนัง กระเบื้องเคลือบปูพื้น และกระเบื้องยาง PVC ปูพื้น เนื่องจากความต้องการใช้ลดลงตามการชะลอตัวของภาคอสังหาริมทรัพย์ที่ได้รับผลกระทบจากการเข้มงวดในการอนุมัติสินเชื่อของสถาบันการเงิน
- **หมวดวัสดุก่อสร้างอื่น ๆ** สูงขึ้นร้อยละ 0.8 จากการสูงขึ้นของสีทาถนนชนิดสะท้อนแสง และน้ำมันเคลือบแข็ง เนื่องจากราคาวัสดุดิบ (ผงสี กาว) ปรับราคาสูงขึ้น รวมทั้งมีความต้องการใช้ในโครงการก่อสร้างด้านคมนาคมของภาครัฐ
- **หมวดสุขภัณฑ์** ลดลงร้อยละ 0.9 จากการลดลงของกระจกเงา ฝักบัวอาบน้ำ และราวจับสแตนเลส จากภาคอสังหาริมทรัพย์ที่ชะลอตัวทำให้ความต้องการใช้ลดลง
- **หมวดอุปกรณ์ไฟฟ้าและประปา** สูงขึ้นร้อยละ 2.7 จากการสูงขึ้นของสายเคเบิล THW สายส่งกำลังไฟฟ้า NYY สายไฟฟ้า VCT ถังถังไขมันและถังเก็บน้ำไฟเบอร์กลาส ตามการสูงขึ้นของราคาวัสดุดิบ (ทองแดง) และมีความต้องการใช้ในโครงการก่อสร้างด้านสาธารณสุขโลกของภาครัฐเพิ่มขึ้น
- **หมวดวัสดุก่อสร้างอื่น ๆ** สูงขึ้นร้อยละ 7.3 จากการสูงขึ้นของยางมะตอย เนื่องจากมีความต้องการใช้ในโครงการก่อสร้างด้านคมนาคมของภาครัฐ และวัสดุธรรมชาติ (หิน ดิน ทราย) ที่สูงขึ้นจากต้นทุนค่าขนส่งเมื่อเทียบกับปีก่อนหน้า

2. เทียบกับเดือนธันวาคม 2567 (MoM) ลดลงร้อยละ 0.1 โดยมีการเปลี่ยนแปลงของราคาสินค้า ดังนี้



3. แนวโน้มดัชนีราคาวัสดุก่อสร้าง เดือนกุมภาพันธ์ ปี 2568



ดัชนีราคาวัสดุก่อสร้างเดือนกุมภาพันธ์ 2568 มีแนวโน้มสูงขึ้นเมื่อเทียบกับช่วงเดียวกันของปี 2567 จากสาเหตุ ดังนี้ (1) การเร่งรัดการเบิกจ่ายงบประมาณ ทำให้การก่อสร้างที่เกี่ยวข้องกับโครงสร้างพื้นฐานขนาดใหญ่ของภาครัฐเพิ่มขึ้นต่อเนื่อง อาทิ โครงการรถไฟความเร็วสูง โครงการรถไฟฟ้ามหานคร สายเฉลิมรัชมงคล โครงการขยายสนามบิน เป็นต้น (2) ความขัดแย้งทางภูมิรัฐศาสตร์หลายพื้นที่ที่ยังยืดเยื้อ อาจส่งผลกระทบต่อระบบการค้าของโลก ทำให้ราคาสินค้าโภคภัณฑ์ในตลาดโลกปรับราคาสูงขึ้น (3) การเพิ่มขึ้นของจำนวนนักท่องเที่ยว ทำให้ภาคอสังหาริมทรัพย์ที่เกี่ยวข้องกับภาคการท่องเที่ยวขยายตัว

อย่างไรก็ตาม มีปัจจัยที่ทำให้ดัชนีราคาวัสดุก่อสร้างหดตัวกว่าที่คาดไว้ ดังนี้ (1) มาตรการปกป้องอุตสาหกรรมเหล็กของสหรัฐอเมริกาโดยการขึ้นภาษีศุลกากรในสินค้าเหล็กนำเข้า วิกฤตอสังหาริมทรัพย์ของจีนที่ยังคงยืดเยื้อ อาจส่งผลให้เหล็กของจีนกระจายไปยังภูมิภาคอื่นเพิ่มขึ้น โดยเฉพาะภูมิภาคอาเซียนรวมทั้งประเทศไทย ซึ่งจะส่งผลให้ราคาเหล็กในตลาดโลกและในประเทศปรับลดลง (2) การชะลอตัวของภาคอสังหาริมทรัพย์จากการเข้มงวดในการอนุมัติสินเชื่อของสถาบันการเงิน และหนี้ครัวเรือนที่อยู่ในระดับสูง (3) ราคาน้ำมันและพลังงานของโลกมีแนวโน้มลดลงตามอุปสงค์ที่ชะลอตัว และนโยบายการเพิ่มกำลังการผลิตของสหรัฐอเมริกา

กำหนดการแถลงข่าว “สถานการณ์ด้านราคาสินค้าและบริการ” ครั้งต่อไป ในวันที่ 5 มีนาคม 2568

ดัชนีราคาวัสดุก่อสร้างของประเทศ เดือนมกราคม 2568

ตารางแสดงดัชนีราคาวัสดุก่อสร้างและอัตราการเปลี่ยนแปลง

(ปี 2558=100)

รายการ	สัดส่วน น้ำหนัก ม.ค. 68	เดือนมกราคม 2568				เดือนธันวาคม 2567			
		ดัชนี		อัตราการ เปลี่ยนแปลง		ดัชนี	อัตราการเปลี่ยนแปลง		
		ม.ค. 68	ม.ค. 67	M/M	Y/Y		M/M	Y/Y	A/A
ดัชนี	100.00	112.3	112.0	-0.1	0.3	112.4	-0.4	0.4	-0.2
หมวดไม้และผลิตภัณฑ์ไม้	5.31	138.3	136.9	0.0	1.0	138.3	0.1	1.0	3.9
หมวดซีเมนต์	11.32	98.5	100.1	-0.6	-1.6	99.1	0.0	-0.8	-0.5
หมวดผลิตภัณฑ์คอนกรีต	16.85	112.2	110.9	0.0	1.2	112.2	0.0	1.2	1.1
หมวดเหล็กและผลิตภัณฑ์เหล็ก	28.30	129.1	133.3	0.1	-3.2	129.0	-1.1	-3.2	-2.6
หมวดกระเบื้อง	7.31	108.1	109.5	-0.1	-1.3	108.2	-0.6	-1.2	-0.5
หมวดวัสดุฉนวนผิว	3.26	108.9	108.0	-0.9	0.8	109.9	1.3	1.8	1.3
หมวดสุขภัณฑ์	2.04	95.5	96.4	-1.0	-0.9	96.5	0.3	0.6	-2.4
หมวดอุปกรณ์ไฟฟ้าและประปา	12.76	107.9	105.1	-0.1	2.7	108.0	0.0	2.8	2.1
หมวดวัสดุก่อสร้างอื่น ๆ	12.84	105.4	98.2	0.1	7.3	105.3	-0.5	7.0	1.0

Concept ดัชนีราคาวัสดุก่อสร้างแสดงถึงการเปลี่ยนแปลงของระดับราคาสินค้าวัสดุก่อสร้างที่ซื้อขายใน 12 จังหวัด ได้แก่ กรุงเทพมหานคร นนทบุรี สมุทรปราการ ปทุมธานี ชลบุรี ระยอง เชียงใหม่ พิษณุโลก ขอนแก่น นครราชสีมา สงขลา และนครศรีธรรมราช ครอบคลุมหมวดไม้และผลิตภัณฑ์ไม้ ซีเมนต์ ผลิตภัณฑ์คอนกรีต เหล็กและผลิตภัณฑ์เหล็ก กระเบื้อง วัสดุฉนวนผิว สุขภัณฑ์ อุปกรณ์ไฟฟ้าและประปา และวัสดุก่อสร้างอื่น ๆ มีจำนวนรายการสินค้าทั้งหมด 136 รายการ