

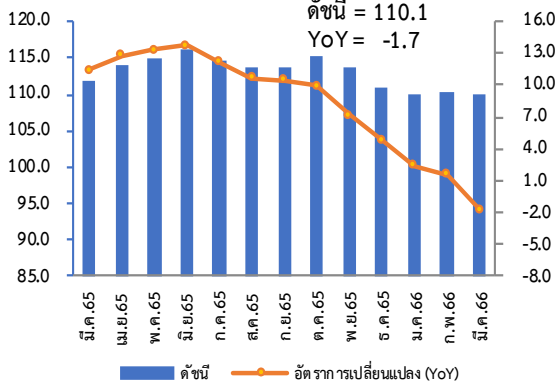
ดัชนีราคาผู้ผลิตของประเทศ เดือนมีนาคม และไตรมาสที่ 1 ปี 2566

5 เมษายน 2566

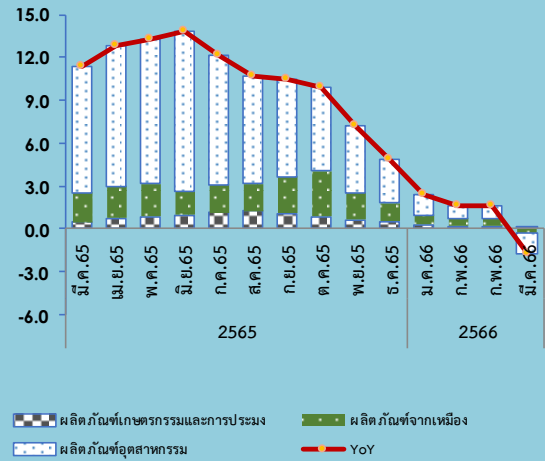


สำนักงานนโยบายและยุทธศาสตร์การค้า (สนค.)

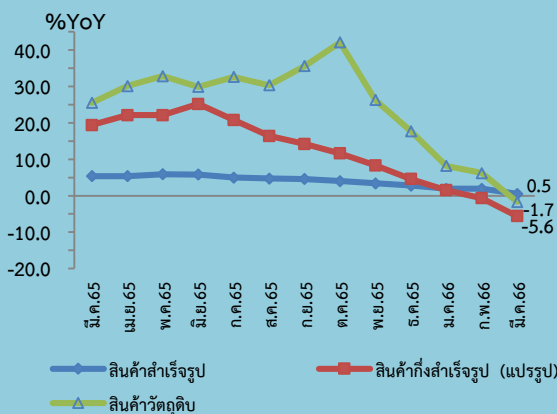
Producer Price Index (PPI)



องค์ประกอบของการเปลี่ยนแปลง (Contribution to Growth) ของ ดัชนีราคาผู้ผลิต แบ่งตามกิจกรรมการผลิต (CPA)



อัตราการเปลี่ยนแปลง (Percentage Changes) ของดัชนีราคาผู้ผลิต แบ่งตามขั้นตอนการผลิต (SOP)



ดัชนีราคาผู้ผลิต เดือนมีนาคม 2566 เท่ากับ 110.1 (ปี 2558=100)

เมื่อเทียบกับ	การเปลี่ยนแปลง	ร้อยละ
1. เดือนมีนาคม 2565 (YoY)	ลดลง	-1.7
2. เดือนมีนาคม 2566 (MoM)	ลดลง	-0.2
3. ไตรมาสที่ 1 ปี 2566 เทียบกับ ไตรมาสเดียวกันของปีก่อน (YoY)	สูงขึ้น	0.7
4. ไตรมาสที่ 1 ปี 2566 เทียบกับ ไตรมาสก่อนหน้า (QoQ)	ลดลง	-2.8

Highlights

ดัชนีราคาผู้ผลิตของประเทศ แบ่งตามกิจกรรมการผลิต (CPA : Classification of Products by Activity) เดือนมีนาคม 2566 (ปี 2558 = 100) เท่ากับ 110.1 เทียบกับเดือนมีนาคม 2565 ลดลงร้อยละ 1.7 (YoY) โดยราคาสินค้าผู้ผลิตมีทิศทางเป็นลบครั้งแรกในรอบ 26 เดือน หลังจากชะลอตัวต่อเนื่องมา 9 เดือน ทั้งนี้ เป็นผลมาจากการลดลงของราคาสินค้า 2 หมวดหลัก ซึ่งราคาเคลื่อนไหวตามตลาดโลก ประกอบด้วย **หมวดผลิตภัณฑ์อุตสาหกรรม** ลดลงร้อยละ 1.7 จากกลุ่มสินค้าสำคัญ ได้แก่ ผลิตภัณฑ์ที่ได้จากการถลุงปิโตรเลียม ผลิตภัณฑ์ยางและพลาสติก เคมีภัณฑ์และผลิตภัณฑ์เคมี และโลหะขั้นมูลฐาน (เหล็ก) และ**หมวดผลิตภัณฑ์จากเหมือง** ลดลงร้อยละ 6.5 จากกลุ่มสินค้าสำคัญ ได้แก่ ปิโตรเลียมดิบและก๊าซธรรมชาติ และสินแร่โลหะ ขณะที่**หมวดผลิตภัณฑ์เกษตรกรรมและการประมง** สูงขึ้นร้อยละ 0.5 เป็นผลจากสินค้าสำคัญ ได้แก่ ข้าวเปลือก หัวมันสำปะหลังสด อ้อย ข้าวโพดเลี้ยงสัตว์ พืชผัก ผลไม้ ไข่/สุกรมีชีวิต ไข่ไก่ ไข่เป็ด และผลิตภัณฑ์จากการประมง

ดัชนีราคาผู้ผลิต แบ่งตามขั้นตอนการผลิต (SOP : Stage of Processing) พบว่า ดัชนีราคาหมวดสินค้าสำเร็จรูป สูงขึ้นร้อยละ 0.5 จากการสูงขึ้นของราคาในกลุ่มสินค้าบริโภค และกลุ่มสินค้าทุน ขณะที่หมวดสินค้ากึ่งสำเร็จรูป (แปรรูป) ลดลงร้อยละ 5.6 จากการลดลงของราคาในกลุ่มสินค้ากึ่งสำเร็จรูปสำหรับอุตสาหกรรม และหมวดสินค้าวัตถุดิบ ลดลงร้อยละ 1.7 จากการลดลงของราคาในกลุ่มสินค้าวัตถุดิบที่ไม่ใช่อาหาร

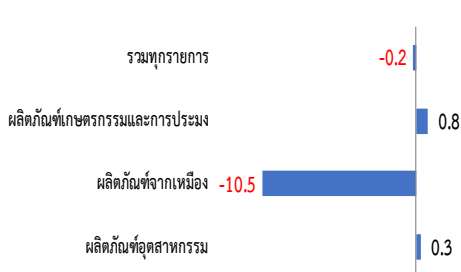
1. เทียบกับเดือนมีนาคม 2565 (YoY) ลดลงร้อยละ 1.7 โดยมีการเปลี่ยนแปลงรายหมวด ดังนี้

➤**หมวดผลิตภัณฑ์อุตสาหกรรม ลดลงร้อยละ 1.7** จากการลดลงของราคาสินค้าสำคัญ ประกอบด้วย กลุ่มผลิตภัณฑ์ที่ได้จากการถลุงปิโตรเลียม ได้แก่ น้ำมันดีเซล น้ำมันเตา น้ำมันแก๊สโซฮอล์ 91,95 น้ำมันก๊าด ก๊าซปิโตรเลียมเหลว (LPG) และน้ำมันหล่อลื่น เนื่องจากราคาเคลื่อนไหวตามราคาในตลาดโลก กลุ่มผลิตภัณฑ์ยางและพลาสติก ได้แก่ ยางแท่ง น้ำยางข้น ยางแผ่นรมควัน กุ้งมือยาง แผ่นฟิล์มพลาสติก ท่อพลาสติก และข้อต่อพลาสติก เนื่องจากราคาวัตถุดิบปรับลดลง กลุ่มเคมีภัณฑ์และผลิตภัณฑ์เคมี ได้แก่ เม็ดพลาสติก โซดาไฟ และกรดเกลือ เนื่องจากราคาเคลื่อนไหวตามราคาอ้างอิงตลาดต่างประเทศ ประกอบกับความต้องการของตลาดชะลอตัว กลุ่มโลหะขั้นมูลฐาน ได้แก่ เหล็กเส้น เหล็กแผ่นรีดร้อน ท่อเหล็กกล้า เหล็กรูปตัวซี และเหล็กถลุง เนื่องจากราคาวัตถุดิบในตลาดโลกลดลงอย่างต่อเนื่อง อย่างไรก็ตาม ยังมี**สินค้าที่ราคาปรับสูงขึ้น** เนื่องจากต้นทุนการผลิตทยอยปรับเพิ่มขึ้นในปีก่อน โดยมีสินค้าสำคัญ กลุ่มผลิตภัณฑ์อาหาร ได้แก่ เนื้อสุกร มันเส้น น้ำตาลทราย ข้าวสารเจ้า ข้าวเหนียว ปลาช่อนกระป๋อง และปลาหมึกแช่แข็ง กลุ่มเครื่องดื่ม ได้แก่ สุรากลั่น เบียร์ น้ำอัดลม นมถั่วเหลือง และน้ำดื่ม กลุ่มผลิตภัณฑ์ที่ทำจากแร่โลหะ ได้แก่ ปูนเม็ด กระเบื้องปูพื้น-บุผนัง โฉลัม เครื่องใช้บนโต๊ะอาหารที่ทำจากเซรามิก เสาเข็มคอนกรีต และปูนซีเมนต์ปอร์ตแลนด์ กลุ่มกระดาษและผลิตภัณฑ์กระดาษ ได้แก่ เยื่อกระดาษ ก่อถ่วงกระดาษ กระดาษพิมพ์เขียน และกระดาษครีพาร์ท กลุ่มยานยนต์ ชิ้นส่วนและอุปกรณ์ ได้แก่ รถบรรทุก และตัวถังรถยนต์

1. เทียบกับเดือนมีนาคม 2565 (YoY) ลดลงร้อยละ 1.7 โดยมีการเปลี่ยนแปลงรายหมวด ดังนี้ (ต่อ)

- **หมวดผลิตภัณฑ์จากเหมือง ลดลงร้อยละ 6.5** จากการลดลงของราคาสินค้า ได้แก่ ก๊าซธรรมชาติ น้ำมันปิโตรเลียมดิบ และแร่โลหะ (สังกะสี ดีบุก เหล็ก วุลแฟรม) ราคาเคลื่อนไหวตามทิศทางราคาตลาดโลกที่ลดลง
- **หมวดผลิตภัณฑ์เกษตรกรรมและการประมง สูงขึ้นร้อยละ 0.5** จากการสูงขึ้นของราคาสินค้าสำคัญ ผลิตภัณฑ์ทางการเกษตร ประกอบด้วย กลุ่มพืชล้มลุก ได้แก่ ข้าวเปลือกเจ้า และข้าวเปลือกเหนียว เนื่องจากความต้องการในประเทศเพิ่มขึ้นจากการฟื้นตัวของธุรกิจที่เกี่ยวข้องกับการท่องเที่ยว ประกอบกับการส่งออกข้าวไทยมีทิศทางปรับตัวดีขึ้น หัวมันสำปะหลังสด เนื่องจากความต้องการของตลาดมีอย่างต่อเนื่อง โดยเฉพาะจีนซึ่งเป็นประเทศคู่ค้าหลัก อ้อย เนื่องจากความต้องการใช้ในการบริโภคและในอุตสาหกรรมต่างๆ มีแนวโน้มเพิ่มขึ้น ประกอบกับราคาปรับตัวในทิศทางบวกสอดคล้องกับราคาน้ำตาลในตลาดโลก ข้าวโพดเลี้ยงสัตว์ เนื่องจากมีความต้องการใช้เพื่อเป็นวัตถุดิบในอุตสาหกรรมการผลิตอาหารสัตว์อย่างต่อเนื่อง พืชผัก (มะนาว หน่อไม้ฝรั่ง พริกสด ถั่วฝักยาว กระเทียม แดงกวา หอมแดง มะเขือ ผักกวางตุ้ง กะหล่ำปลี ต้นหอม พริกชี้ฟ้าสด ผักบุ้ง แดงร้าน ผักกาดขาว บวบ) และผลไม้ (ลำไย สับปะรดโรงงาน มะละกอสุก กล้วยน้ำว่า มะพร้าวอ่อน กล้วยไข่ ส้มเขียวหวาน ฝรั่ง องุ่น มะม่วง) เนื่องจากปริมาณผลผลิตออกสู่ตลาดลดลงจากสภาพอากาศที่แปรปรวน กลุ่มสัตว์ ได้แก่ ไก่/สุกรมีชีวิต ไข่ไก่ และไข่เป็ด เนื่องจากมีความต้องการบริโภคอย่างต่อเนื่อง ประกอบกับต้นทุนวัตถุดิบอาหารสัตว์ยังอยู่ในระดับสูง และกลุ่มผลิตภัณฑ์จากการประมง ได้แก่ ปลาหมึกกล้วย ปูม้า ปลาหูสด หอยนางรม กุ้งทะเล ปลาลัง ปลาทรายแดง ปลาอินทรี ปลาจระลเม็ด ปลากระพง หอยแมลงภู่ ปลานิล ปลาดุก ปลาช่อน และปลาตะเพียน เนื่องจากความต้องการบริโภคเพิ่มขึ้น โดยเฉพาะจากการฟื้นตัวของภาคการท่องเที่ยว **สำหรับสินค้าที่ราคาปรับตัวลดลง** ได้แก่ ผลปาล์มสด เนื่องจากผู้ประกอบการยังคงมีสต็อกน้ำมันปาล์มดิบอยู่ในระดับสูง ประกอบกับมีปริมาณผลผลิตปาล์มเข้าสู่ตลาดมากกว่าปีก่อน และยางพารา เนื่องจากความต้องการใช้ยางพาราในอุตสาหกรรมยานยนต์และถุงมือยางชะลอตัว

2. เทียบกับเดือนกุมภาพันธ์ 2566 (MoM) ลดลงร้อยละ 0.2 โดยมีการเปลี่ยนแปลงรายหมวด ดังนี้

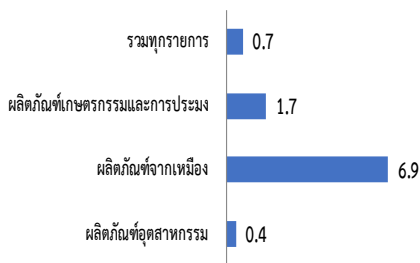


- **หมวดผลิตภัณฑ์จากเหมือง ลดลงร้อยละ 10.5** จากการลดลงของราคาสินค้า ได้แก่ ก๊าซธรรมชาติ และน้ำมันปิโตรเลียมดิบ ตามทิศทางราคาน้ำมันและก๊าซธรรมชาติเหลว (Liquefied Natural Gas : LNG) ในตลาดโลกที่ปรับลดลง เนื่องจากปริมาณก๊าซ LNG สำรองในหลายประเทศยังอยู่ในระดับสูง ส่งผลให้ความต้องการของตลาดชะลอตัว รวมทั้งแร่โลหะ (สังกะสี ดีบุก เหล็ก) ราคาปรับลดลงตามทิศทางราคาตลาดโลก
- **หมวดผลิตภัณฑ์เกษตรกรรมและการประมง สูงขึ้นร้อยละ 0.8** จากการสูงขึ้นของราคาสินค้าสำคัญ ได้แก่ ผลิตภัณฑ์ทางการเกษตร ประกอบด้วย กลุ่มพืชล้มลุก ได้แก่ ข้าวเปลือกเจ้า เนื่องจากความต้องการของตลาดมีอย่างต่อเนื่อง ส่งผลให้ผู้ประกอบการโรงสีบางรายต้องการข้าวเพื่อส่งมอบให้ลูกค้า หัวมันสำปะหลังสด เนื่องจากปริมาณผลผลิตออกสู่ตลาดน้อย ขณะที่ความต้องการใช้เพื่อเป็นวัตถุดิบของอุตสาหกรรมสุxonามัย สุรา เคมีภัณฑ์ พลังงาน และอาหารสัตว์มีอย่างต่อเนื่อง อ้อย เนื่องจากปริมาณผลผลิตออกสู่ตลาดลดลง โดยมีโรงงานน้ำตาลทรายบางรายเริ่มทยอยปิดหีบ สับปะรดโรงงาน เนื่องจากปริมาณผลผลิตออกสู่ตลาดน้อยไม่เพียงพอต่อความต้องการของโรงงาน พืชผัก (มะนาว ผักกวางตุ้ง ต้นหอม พริกสด ผักคะน้า หอมแดง กะหล่ำปลี พริกชี้ฟ้าสด ผักชี) ผลไม้ (สับปะรดโรงงาน ลำไย ชมพู มะละกอสุก มะม่วง ส้มเขียวหวาน กล้วยน้ำว่า องุ่น) เนื่องจากปริมาณผลผลิตออกสู่ตลาดลดลงจากสภาพอากาศที่ไม่เอื้ออำนวยในการเพาะปลูก กลุ่มไม้ยืนต้น ได้แก่ ผลปาล์มสด เนื่องจากยังมีความต้องการใช้อย่างต่อเนื่อง ทั้งด้านพลังงาน การบริโภค และการส่งออก ยางพารา (น้ำยางสด ยางแผ่นดิบ) เนื่องจากปริมาณผลผลิตออกสู่ตลาดลดลง เพราะเป็นช่วงฤดูปิดกรีดยาง ขณะที่ผู้ประกอบการยังคงมีความต้องการยางเพื่อส่งมอบอย่างต่อเนื่อง และมะพร้าวสด เนื่องจากผลผลิตออกสู่ตลาดน้อยไม่เพียงพอต่อความต้องการของโรงงานที่มีความต้องการอย่างต่อเนื่อง **สำหรับสินค้าที่ราคาตกลง** ได้แก่ ข้าวโพดเลี้ยงสัตว์ เนื่องจากโรงงานส่วนใหญ่มีสินค้าในสต็อกเพียงพอต่อความต้องการใช้ ส่งผลให้ราคาปรับลดลงเล็กน้อยแต่ยังอยู่ในระดับสูง ข้าวเปลือกเหนียว เนื่องจากปริมาณผลผลิตมีเพียงพอต่อความต้องการบริโภค ราคาจึงปรับลดลงเล็กน้อย กลุ่มสัตว์ ได้แก่ สุกร/ไก่มีชีวิต ไข่ไก่ และไข่เป็ด เนื่องจากปริมาณผลผลิตที่ออกสู่ตลาดอย่างต่อเนื่องส่งผลให้ราคาปรับลดลง และผลิตภัณฑ์จากการประมง ได้แก่ กุ้งแวนนาไม หอยแครง ปลาลัง ปลาอินทรี ปลานิล และปลาช่อน เนื่องจากความต้องการบริโภคชะลอตัว

2. เทียบกับเดือนกุมภาพันธ์ 2566 (MoM) ลดลงร้อยละ 0.2 โดยมีการเปลี่ยนแปลงรายหมวด ดังนี้ (ต่อ)

➤ **หมวดผลิตภัณฑ์อุตสาหกรรม สูงขึ้นร้อยละ 0.3** จากการสูงขึ้นของราคาสินค้าสำคัญ กลุ่มผลิตภัณฑ์อุตสาหกรรมอื่นๆ ได้แก่ ทองคำ ราคาปรับสูงขึ้นตามตลาดโลก โดยมีปัจจัยหนุนจากตลาดมีความกังวลกับวิกฤตภาคธนาคารในสหรัฐฯ และยุโรป ทำให้ความต้องการการลงทุนในทองคำเพิ่มขึ้น ประกอบกับค่าเงินบาทอ่อนค่าลง กลุ่มผลิตภัณฑ์คอมพิวเตอร์และอิเล็กทรอนิกส์ ได้แก่ อุปกรณ์จัดเก็บข้อมูล (ฮาร์ดดิสไดรฟ์) และ Integrated Circuit (IC) ราคาปรับสูงขึ้นตามค่าเงินบาทที่อ่อนค่าในเดือนนี้ กลุ่มเคมีภัณฑ์ และผลิตภัณฑ์เคมี ได้แก่ เม็ดพลาสติกและวัตถุดิบ ตามอุปทานที่ลดลงเนื่องจากผู้ผลิตบางรายหยุดการผลิตเพื่อซ่อมบำรุงโรงงาน นอกจากนี้ ยังมีสินค้าอุตสาหกรรมหลายกลุ่มที่ราคาปรับสูงขึ้นตามต้นทุนการผลิตทั้งราคาวัตถุดิบ และค่าไฟฟ้า รวมถึงสินค้าส่งออกซึ่งราคาปรับตามค่าเงินบาทที่อ่อนค่าในเดือนนี้ โดยมีสินค้าสำคัญ กลุ่มผลิตภัณฑ์อาหาร ได้แก่ มันเส้น น้ำตาลทราย น้ำมันปาล์ม ข้าวเหนียว กุ้งแช่แข็ง น้ำสับปะรด ปลาทุบกระป๋อง และสับปะรดกระป๋อง กลุ่มผลิตภัณฑ์ที่ทำจากแร่โลหะ ได้แก่ เสาเข็มคอนกรีต แผ่นคอนกรีตสำเร็จรูป ท่อคอนกรีต และคอนกรีตผสมเสร็จ กลุ่มสิ่งทอ ได้แก่ ผ้าใยสังเคราะห์ ผ้าดิบ ผ้าฝ้าย ด้ายฝ้าย และด้ายใยสังเคราะห์ผสมฝ้าย กลุ่มเสื้อผ้าเครื่องแต่งกาย ได้แก่ เสื้อยืด กางเกงสตรี ถุงเท้า และกางเกงขขึ้นในบุรุษและสตรี และกลุ่มโลหะขั้นมูลฐาน ได้แก่ เหล็กกลวด เหล็กเส้นกลมข้ออ้อย และเหล็กแผ่น

3. ไตรมาสที่ 1 ปี 2566 เทียบกับไตรมาสเดียวกันของปีก่อน (YoY) สูงขึ้นร้อยละ 0.7 โดยมีการเปลี่ยนแปลงรายหมวด ดังนี้

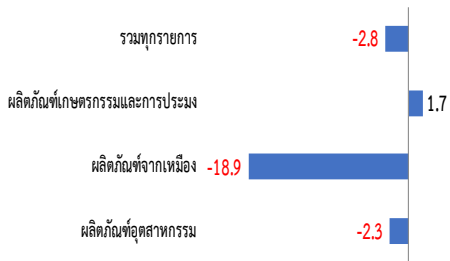


➤ **หมวดผลิตภัณฑ์อุตสาหกรรม สูงขึ้นร้อยละ 0.4** จากการสูงขึ้นของราคาสินค้าสำคัญ กลุ่มผลิตภัณฑ์อาหาร ได้แก่ มันเส้น ข้าวสาร เนื้อสุกร น้ำตาลทราย ข้าวเหนียว ปลาทุบกระป๋อง ไก่สด แช่เย็นหรือแช่แข็ง เนื้อปลาสดแช่แข็ง ปลาหมึกแช่แข็ง ข้าวสารเหนียว อาหารสัตว์สำเร็จรูป นมพร้อมดื่ม นมข้นหวาน และกะหล่ำปลีสำเร็จรูป กลุ่มเครื่องดื่ม ได้แก่ สุรากลั่น เบียร์ เครื่องดื่มบำรุงกำลัง น้ำอัดลม และนมถั่วเหลือง กลุ่มผลิตภัณฑ์คอมพิวเตอร์และอิเล็กทรอนิกส์ ได้แก่ อุปกรณ์จัดเก็บข้อมูล (ฮาร์ดดิสไดรฟ์) กลุ่มผลิตภัณฑ์ที่ทำจากแร่โลหะ ได้แก่ ปูนเม็ด กระเบื้องปูพื้น-บุผนัง โถส้วม เสาเข็มคอนกรีต ปูนซีเมนต์ปอร์ตแลนด์ อ่างล้างหน้า คอนกรีตผสมเสร็จ อิฐก่อสร้าง และแผ่นคอนกรีตสำเร็จรูป กลุ่มผลิตภัณฑ์อุตสาหกรรมอื่น ๆ ได้แก่ ทองคำ กลุ่มยานยนต์ ชิ้นส่วนและอุปกรณ์ ได้แก่ รถบรรทุก รถยนต์นั่ง และตัวถังรถยนต์ กลุ่มกระดาษและผลิตภัณฑ์กระดาษ ได้แก่ เยื่อกระดาษ ก่อกระดาษ กระดาษพิมพ์เขียน และกระดาษคราฟท์ กลุ่มสิ่งทอ ได้แก่ ผ้าดิบ ผ้าฝ้าย เส้นใยสังเคราะห์ และด้ายใยสังเคราะห์ กลุ่มผลิตภัณฑ์โลหะประดิษฐ์ ได้แก่ กระป๋อง มีด กุญแจ และถังเก็บน้ำ กลุ่มเสื้อผ้าเครื่องแต่งกาย ได้แก่ เครื่องแบบนักเรียน เสื้อบุรุษ เสื้อยืด กางเกงบุรุษ และเสื้อกล้าม กลุ่มเฟอร์นิเจอร์ ได้แก่ เครื่องเรือนทำด้วยไม้ กลุ่มสิ่งพิมพ์และสิ่งที่เกี่ยวข้องกับการพิมพ์ ได้แก่ หนังสือแบบเรียน และหนังสือพิมพ์ กลุ่มไม้และผลิตภัณฑ์จากไม้ ได้แก่ ไม้ไฟเบอร์บอร์ด ไม้อัด ขามสลัด ไม้ปาร์ติเคิล และไม้แบบ กลุ่มเครื่องจักรและเครื่องมือ ได้แก่ เครื่องเก็บเกี่ยว กลุ่มเครื่องหนังและผลิตภัณฑ์ ได้แก่ กระเป๋าถือ กระเป๋าบรรณบัตร รองเท้าบุรุษ รองเท้าแตะ และรองเท้าสตรี

➤ **หมวดผลิตภัณฑ์จากเหมือง สูงขึ้นร้อยละ 6.9** จากการสูงขึ้นของราคาสินค้า ได้แก่ ก๊าซธรรมชาติ และน้ำมันปิโตรเลียมดิบ

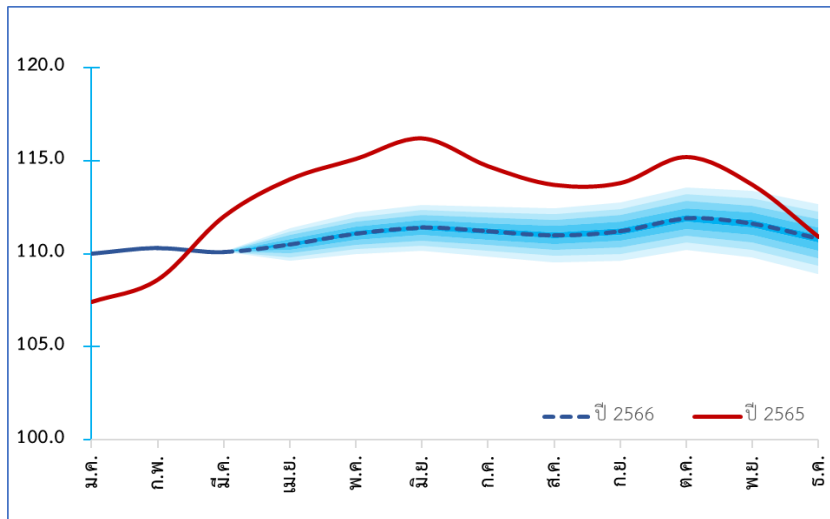
➤ **หมวดผลิตภัณฑ์เกษตรกรรมและการประมง สูงขึ้นร้อยละ 1.7** จากการสูงขึ้นของราคาสินค้าสำคัญ กลุ่มผลิตภัณฑ์ทางการเกษตร ได้แก่ ข้าวเปลือกเจ้า ข้าวเปลือกเหนียว หัวมันสำปะหลังสด ข้าวโพดเลี้ยงสัตว์ อ้อย ผักสด (มะนาว ต้นหอม พริกแห้ง หน่อไม้ฝรั่ง พริกสด กระเทียม ถั่วฝักยาว แตงกวา มะเขือ ผักกาดขาว หอมแดง ผักบุ้ง พริกชี้ฟ้าสด ข้าวโพดฝักอ่อน แตงร้าน บวบ มะระจีน) สุกร/ไก่มีชีวิต ไช้ไก่ และไข่เป็ด และกลุ่มผลิตภัณฑ์จากการประมง ได้แก่ ปลาหมึกกล้วย ปูม้า ปลานิล ปลาลัง ปลาดุก ปลาทุบสด หอยนางรม กุ้งทะเล ปลาทรายแดง ปลาช่อน หอยแมลงภู่ ปลานิลทรี และปลาคะละเมียด

4. ไตรมาสที่ 1 ปี 2566 เทียบกับไตรมาสก่อนหน้า (QoQ) ลดลงร้อยละ 2.8 โดยมีการเปลี่ยนแปลงรายหมวด ดังนี้



- ▶ **หมวดผลิตภัณฑ์อุตสาหกรรม ลดลงร้อยละ 2.3** จากการลดลงของราคาสินค้าสำคัญ กลุ่มผลิตภัณฑ์ที่ได้จากการกลั่นปิโตรเลียม ได้แก่ น้ำมันดีเซล น้ำมันเครื่องบิน ก๊าซปิโตรเลียมเหลว (LPG) น้ำมันแก๊สโซฮอล์ 91, 95 น้ำมันเตา และน้ำมันก๊าด กลุ่มเคมีภัณฑ์และผลิตภัณฑ์เคมี ได้แก่ เม็ดพลาสติกและวัตถุดิบ โซดาไฟ กรดเกลือ และกรดกำมะถัน กลุ่มผลิตภัณฑ์คอมพิวเตอร์และอิเล็กทรอนิกส์ ได้แก่ อุปกรณ์จัดเก็บข้อมูล (ฮาร์ดดิสไดรฟ์) และ Integrated Circuit (IC) กลุ่มสิ่งทอ ได้แก่ ด้ายฝ้าย เส้นใยสังเคราะห์ และผ้าดิบ กลุ่มผลิตภัณฑ์ยางและพลาสติก ได้แก่ น้ำยางข้น ยางแท่ง ถุงมือยาง ถุงยางอนามัย และถุงพลาสติก กลุ่มผลิตภัณฑ์อาหาร ได้แก่ เนื่อสุกร ไก่สด กุ้งแช่แข็ง ปลากระป๋อง สับปะรดกระป๋อง น้ำสับปะรด น้ำมันปาล์ม และน้ำมันถั่วเหลืองบริสุทธิ์ กลุ่มไม้และผลิตภัณฑ์จากไม้ ได้แก่ ชามสลัด กระดาษและผลิตภัณฑ์กระดาษ ได้แก่ เยื่อกระดาษ กระดาษครีฟท์ และกล่องกระดาษ กลุ่มเสื้อผ้าเครื่องแต่งกาย ได้แก่ กางเกงสตรี กางเกงขึ้นในบุรุษ/สตรี และถุงเท้า
- ▶ **หมวดผลิตภัณฑ์จากเหมือง ลดลงร้อยละ 18.9** จากการลดลงของราคาสินค้า ได้แก่ ก๊าซธรรมชาติ น้ำมันปิโตรเลียมดิบ และแร่โลหะ (เหล็ก สังกะสี)
- ▶ **หมวดผลิตภัณฑ์เกษตรกรรมและการประมง สูงขึ้นร้อยละ 1.7** จากการสูงขึ้นของราคาสินค้าสำคัญ กลุ่มผลิตภัณฑ์ทางการเกษตร ได้แก่ ข้าวเปลือกเจ้า ข้าวเปลือกเหนียว ถั่วเหลือง มันสำปะหลังสด ข้าวโพดเลี้ยงสัตว์ มะพร้าวผล และผลไม้ (องุ่น สับปะรด ลำไย มะละกอสุก ฝรั่ง ส้มเขียวหวาน) และกลุ่มผลิตภัณฑ์จากการประมง ได้แก่ ปลาหูสด ปลาลัง ปลาอินทรี กุ้งแวนนาไม กุ้งทะเล และปลาหมึกกล้วย

5. แนวโน้มดัชนีราคาผู้ผลิต ไตรมาสที่ 2 ปี 2566



ดัชนีราคาผู้ผลิต ไตรมาสที่ 2 ปี 2566 มีแนวโน้มลดลง ตามราคาพลังงานที่ต่ำกว่าปีก่อนค่อนข้างมาก ส่งผลให้สินค้าที่เกี่ยวข้องในหมวดผลิตภัณฑ์จากเหมือง และหมวดอุตสาหกรรมลดลงตาม นอกจากนี้ ภาวะเศรษฐกิจโลกที่ยังคงเปราะบาง โดยเฉพาะในประเทศคู่ค้าสำคัญ ส่งผลให้อุปสงค์และราคาสินค้าโภคภัณฑ์ในตลาดโลกลดลง ประกอบกับฐานราคาปี 2565 อยู่ในระดับสูง มีส่วนทำให้ดัชนีราคาผู้ผลิตปรับตัวลดลง

อย่างไรก็ตาม ความแปรปรวนของสภาพอากาศที่อาจส่งผลต่อปริมาณผลผลิตทางการเกษตรและประมง ต้นทุนการผลิตที่ยังคงอยู่ในระดับสูง ทั้งค่าไฟฟ้า ค่าจ้างขั้นต่ำ และอัตราดอกเบี้ยที่ปรับเพิ่มขึ้นมาแล้ว ความไม่แน่นอนของอุปทานน้ำมัน และอุปสงค์ภายในประเทศที่ได้รับแรงหนุนจากภาคการท่องเที่ยว โดยเฉพาะการกลับมาของนักท่องเที่ยวจีน อาจส่งผลต่ออุปสงค์และอุปทานของสินค้าและบริการ ซึ่งจะกระทบต่อภาคการผลิต และดัชนีราคาผู้ผลิตของประเทศไทยตามลำดับ ทั้งนี้ จะต้องมีการติดตามและประเมินสถานการณ์อย่างใกล้ชิด

กำหนดการแถลงข่าว “ดัชนีเศรษฐกิจการค้า” ครั้งต่อไป ในวันที่ 3 พฤษภาคม 2566

ตารางแสดงดัชนีราคาผู้ผลิตของประเทศ โครงสร้างแบ่งตามกิจกรรมการผลิต (CPA) และอัตราการเปลี่ยนแปลง (ปี 2558=100)



หมวด	สัดส่วน น้ำหนัก มี.ค. 66	เดือนมีนาคม 2566					เดือนกุมภาพันธ์ 2566				
		ดัชนี		อัตราการเปลี่ยนแปลง			ดัชนี	อัตราการเปลี่ยนแปลง			
		มี.ค. 66	มี.ค. 65	M/M	Y/Y	A/A		M/M	Y/Y	A/A	
รวมทุกรายการ	100.00	110.1	112.0	-0.2	-1.7	0.7	110.3	0.3	1.6	2.0	
ผลิตภัณฑ์เกษตรกรรม และการประมง	11.02	114.2	113.6	0.8	0.5	1.7	113.3	1.5	2.0	2.4	
ผลิตภัณฑ์ทางการเกษตร	9.69	112.6	112.0	1.3	0.5	1.7	111.2	1.6	2.0	2.3	
ผลิตภัณฑ์จากการประมง	1.33	127.8	126.6	-2.1	0.9	1.8	130.5	1.0	1.7	2.3	
ผลิตภัณฑ์จากเหมือง	4.28	138.4	148.1	-10.5	-6.5	6.9	154.6	6.0	11.5	14.4	
ถ่านหินและลิกไนต์	0.08	100.0	100.0	0.0	0.0	0.0	100.0	0.0	0.0	0.0	
ปิโตรเลียมดิบและก๊าซธรรมชาติ	3.61	145.6	157.8	-12.2	-7.7	8.1	165.9	7.0	13.6	17.2	
สินแร่โลหะ	0.03	138.9	160.7	-3.4	-13.6	-9.6	143.8	1.9	-6.9	-7.5	
ผลิตภัณฑ์อื่นๆ ที่ได้จากการทำเหมือง	0.56	109.0	108.4	0.0	0.6	0.6	109.0	0.1	0.7	0.6	
ผลิตภัณฑ์อุตสาหกรรม	84.70	108.5	110.4	0.3	-1.7	0.4	108.2	-0.2	1.0	1.3	
ผลิตภัณฑ์อาหาร	12.42	110.3	107.5	0.2	2.6	2.6	110.1	-0.3	3.3	2.6	
เครื่องดื่ม	3.26	106.4	100.7	0.1	5.7	5.8	106.3	0.1	6.0	5.9	
ผลิตภัณฑ์ยาสูบ	0.53	107.4	107.4	0.0	0.0	0.0	107.4	0.0	0.0	0.0	
สิ่งทอ	1.94	102.8	101.8	0.3	1.0	1.2	102.5	-0.1	0.9	1.4	
เสื้อผ้าเครื่องแต่งกาย	1.73	102.5	102.2	0.3	0.3	0.9	102.2	0.0	1.1	1.2	
เครื่องหนังและผลิตภัณฑ์	0.48	101.9	101.3	0.4	0.6	0.3	101.5	0.0	0.2	0.2	
ไม้และผลิตภัณฑ์จากไม้	0.74	102.2	102.2	0.1	0.0	0.6	102.1	-0.1	0.5	0.9	
กระดาษและผลิตภัณฑ์กระดาษ	1.01	112.2	105.6	-0.5	6.3	7.0	112.8	-0.2	7.2	7.3	
สิ่งพิมพ์และสิ่งที่เกี่ยวข้องกับการพิมพ์	0.53	102.0	99.6	0.7	2.4	1.9	101.3	0.0	1.7	1.7	
ผลิตภัณฑ์ที่ได้จากการกลั่นปิโตรเลียม	9.26	139.5	167.7	-0.9	-16.8	-3.4	140.7	-2.1	0.3	4.9	
เคมีภัณฑ์และผลิตภัณฑ์เคมี	5.41	107.2	112.7	1.5	-4.9	-3.7	105.6	-0.7	-3.4	-3.2	
ผลิตภัณฑ์ทางเภสัชกรรม	0.61	96.9	96.7	0.0	0.2	-0.9	96.9	0.0	0.2	-1.5	
ผลิตภัณฑ์ยางและพลาสติก	4.15	101.5	109.0	-0.4	-6.9	-5.5	101.9	0.4	-5.3	-4.8	
ผลิตภัณฑ์ที่ทำจากแร่โลหะ	2.67	106.0	101.5	0.3	4.4	4.2	105.7	0.1	4.3	4.1	
โลหะขั้นมูลฐาน	1.81	112.8	115.0	0.3	-1.9	-1.7	112.5	0.1	-1.7	-1.6	
ผลิตภัณฑ์โลหะประดิษฐ์	1.84	104.1	103.2	0.0	0.9	1.0	104.1	0.0	1.0	1.0	
ผลิตภัณฑ์คอมพิวเตอร์ และอิเล็กทรอนิกส์	11.55	96.2	94.3	0.9	2.0	1.4	95.3	0.7	1.7	1.0	
อุปกรณ์ไฟฟ้า	3.20	99.0	99.0	0.0	0.0	0.0	99.0	0.0	0.0	0.0	
เครื่องจักรและเครื่องมือ	4.02	106.5	106.4	0.0	0.1	0.1	106.5	0.0	0.1	0.1	
ยานยนต์ ชิ้นส่วนและอุปกรณ์	9.51	103.1	102.6	-0.2	0.5	0.8	103.3	0.0	0.7	1.0	
จักรยานยนต์ จักรยาน ชิ้นส่วนและอุปกรณ์	0.98	100.2	100.2	0.0	0.0	0.0	100.2	0.0	0.0	0.0	
เฟอร์นิเจอร์	0.66	104.1	103.0	0.0	1.1	2.2	104.1	0.0	2.8	2.8	
ผลิตภัณฑ์อุตสาหกรรมอื่นๆ	6.39	130.4	129.6	2.0	0.6	1.7	127.9	0.2	2.3	2.2	

Concept ดัชนีราคาผู้ผลิตของประเทศ ปีฐาน 2558 โครงสร้างแบ่งตามกิจกรรมการผลิต (CPA : Classification of Products by Activity version 2554) แสดงถึงการเปลี่ยนแปลงราคาในรูปของดัชนี เพื่อใช้วัดการเปลี่ยนแปลงของราคาสินค้าที่ผู้ผลิตได้รับ ครอบคลุม 3 หมวดใหญ่ คือ หมวดผลิตภัณฑ์เกษตรกรรมและการประมง หมวดผลิตภัณฑ์จากเหมือง และหมวดผลิตภัณฑ์อุตสาหกรรม และ 29 หมวดย่อย จากการสำรวจและประมวลผลราคาสินค้าที่เกษตรกร ผู้ประกอบการ และผู้ผลิตจำหน่ายทั่วประเทศ มีจำนวนรายการสินค้าทั้งหมด 501 รายการ

ตารางแสดงดัชนีราคาผู้ผลิตของประเทศ โครงสร้างแบ่งตามกิจกรรมการผลิต (CPA) และอัตราการเปลี่ยนแปลง
 (ปี 2558=100)


หมวด	ดัชนีรายไตรมาส			อัตราการเปลี่ยนแปลง	
	Q1/66	Q4/65	Q1/65	Q/Q	Y/Y
รวมทุกรายการ	110.1	113.3	109.3	-2.8	0.7
ผลิตภัณฑ์เกษตรกรรม และการประมง	113.0	111.1	111.1	1.7	1.7
ผลิตภัณฑ์ทางการเกษตร	111.1	109.6	109.2	1.4	1.7
ผลิตภัณฑ์จากการประมง	129.2	123.1	126.9	5.0	1.8
ผลิตภัณฑ์จากเหมือง	146.3	180.5	136.9	-18.9	6.9
ถ่านหินและลิกไนต์	100.0	100.0	100.0	0.0	0.0
ปิโตรเลียมดิบและก๊าซธรรมชาติ	155.5	198.3	143.9	-21.6	8.1
สินแร่โลหะ	141.3	144.8	156.3	-2.4	-9.6
ผลิตภัณฑ์อื่นๆ ที่ได้จากการทำเหมือง	109.0	109.1	108.3	-0.1	0.6
ผลิตภัณฑ์อุตสาหกรรม	108.4	110.9	108.0	-2.3	0.4
ผลิตภัณฑ์อาหาร	110.3	111.2	107.5	-0.8	2.6
เครื่องดื่ม	106.3	102.0	100.5	4.2	5.8
ผลิตภัณฑ์ยาสูบ	107.4	107.4	107.4	0.0	0.0
สิ่งทอ	102.6	103.7	101.4	-1.1	1.2
เสื้อผ้าเครื่องแต่งกาย	102.3	102.5	101.4	-0.2	0.9
เครื่องหนังและผลิตภัณฑ์	101.6	101.5	101.3	0.1	0.3
ไม้และผลิตภัณฑ์จากไม้	102.2	102.5	101.6	-0.3	0.6
กระดาษและผลิตภัณฑ์กระดาษ	112.7	113.0	105.3	-0.3	7.0
สิ่งพิมพ์และสิ่งที่เกี่ยวข้องกับการพิมพ์	101.5	101.3	99.6	0.2	1.9
ผลิตภัณฑ์ที่ได้จากการกลั่นปิโตรเลียม	141.3	163.0	146.3	-13.3	-3.4
เคมีภัณฑ์และผลิตภัณฑ์เคมี	106.4	110.1	110.5	-3.4	-3.7
ผลิตภัณฑ์ทางเภสัชกรรม	96.9	96.9	97.8	0.0	-0.9
ผลิตภัณฑ์ยางและพลาสติก	101.6	102.6	107.5	-1.0	-5.5
ผลิตภัณฑ์ที่ทำจากแร่โลหะ	105.8	105.4	101.5	0.4	4.2
โลหะขั้นมูลฐาน	112.6	112.1	114.5	0.4	-1.7
ผลิตภัณฑ์โลหะประดิษฐ์	104.1	104.1	103.1	0.0	1.0
ผลิตภัณฑ์คอมพิวเตอร์ และอิเล็กทรอนิกส์	95.4	98.4	94.1	-3.0	1.4
อุปกรณ์ไฟฟ้า	99.0	99.0	99.0	0.0	0.0
เครื่องจักรและเครื่องมือ	106.5	106.5	106.4	0.0	0.1
ยานยนต์ ชิ้นส่วนและอุปกรณ์	103.2	103.2	102.4	0.0	0.8
จักรยานยนต์ จักรยาน ชิ้นส่วนและอุปกรณ์	100.2	100.2	100.2	0.0	0.0
เฟอร์นิเจอร์	104.1	104.1	101.9	0.0	2.2
ผลิตภัณฑ์อุตสาหกรรมอื่นๆ	128.7	127.8	126.5	0.7	1.7

Concept ดัชนีราคาผู้ผลิตของประเทศ ปีฐาน 2558 โครงสร้างแบ่งตามกิจกรรมการผลิต (CPA : Classification of Products by Activity version 2554) แสดงถึงการเปลี่ยนแปลงราคาในรูปของดัชนี เพื่อใช้วัดการเปลี่ยนแปลงของราคาสินค้าที่ผู้ผลิตได้รับ ครอบคลุม 3 หมวดใหญ่ คือ หมวดผลิตภัณฑ์เกษตรกรรมและการประมง หมวดผลิตภัณฑ์จากเหมือง และหมวดผลิตภัณฑ์อุตสาหกรรม และ 29 หมวดย่อย จากการสำรวจและประมวลผลราคาสินค้าที่เกษตรกร ผู้ประกอบการ และผู้ผลิตจำหน่ายทั่วประเทศ มีจำนวนรายการสินค้าทั้งหมด 501 รายการ

ตารางแสดงดัชนีราคาผู้ผลิตของประเทศ โครงสร้างแบ่งตามขั้นตอนการผลิต (SOP) และอัตราการเปลี่ยนแปลง (ปี 2558=100)



หมวด	สัดส่วน น้ำหนัก มี.ค. 66	เดือนมีนาคม 2566					เดือนกุมภาพันธ์ 2566			
		ดัชนี		อัตราการเปลี่ยนแปลง			ดัชนี	อัตราการเปลี่ยนแปลง		
		มี.ค. 66	มี.ค. 65	M/M	Y/Y	A/A		M/M	Y/Y	A/A
สินค้าสำเร็จรูป	100.00	104.5	104.0	0.4	0.5	1.5	104.1	0.2	1.9	1.9
สินค้าอุปโภคบริโภค	77.09	108.6	108.4	0.4	0.2	1.4	108.2	0.1	1.9	2.1
- สินค้าบริโภค	24.49	107.3	104.5	0.2	2.7	3.1	107.1	-0.1	3.5	3.4
- สินค้าอุปโภค	52.60	109.2	110.3	0.4	-1.0	0.7	108.8	0.2	1.2	1.5
สินค้าทุน	22.91	95.5	94.0	0.5	1.6	1.2	95.0	0.4	1.5	1.1
สินค้ากึ่งสำเร็จรูป (แปรรูป)	100.00	112.7	119.4	0.3	-5.6	-1.7	112.4	-0.7	-0.7	0.4
สินค้ากึ่งสำเร็จรูปสำหรับอุตสาหกรรม	78.44	114.3	123.3	0.3	-7.3	-2.4	114.0	-0.9	-1.1	0.3
- สินค้าอาหารและอาหารสัตว์	7.92	117.0	117.4	2.1	-0.3	-0.3	114.6	0.8	0.6	-0.3
- สินค้ากึ่งสำเร็จรูปที่ไม่ใช่อาหาร	70.52	113.2	123.0	0.0	-8.0	-2.6	113.2	-1.0	-1.2	0.4
สินค้ากึ่งสำเร็จรูปก่อสร้าง	21.56	106.9	106.1	0.2	0.8	0.9	106.7	0.1	0.9	0.9
สินค้าวัตถุดิบ	100.00	129.1	131.3	-3.9	-1.7	4.1	134.4	3.4	6.2	7.1
วัตถุดิบสำหรับอาหาร	55.09	126.1	118.9	0.6	6.1	5.8	125.4	0.6	6.4	5.7
วัตถุดิบที่ไม่ใช่อาหาร	44.91	132.9	147.4	-9.0	-9.8	2.1	146.0	6.5	6.1	8.9

Concept ดัชนีราคาผู้ผลิตของประเทศ ปีฐาน 2558 โครงสร้างแบ่งตามขั้นตอนการผลิต (SOP : Stage of Processing) แสดงถึงการเปลี่ยนแปลงราคาในรูปแบบของดัชนี เพื่อใช้วัดการเปลี่ยนแปลงของราคาสินค้าที่ผู้ผลิตได้รับ ประกอบด้วย ดัชนีราคาหมวดสินค้าสำเร็จรูป ดัชนีราคาหมวดสินค้ากึ่งสำเร็จรูป (แปรรูป) และดัชนีราคาหมวดสินค้าวัตถุดิบ ซึ่งจากการสำรวจและประมวลผลราคาสินค้าที่เกษตรกร ผู้ประกอบการ และผู้ผลิตจำหน่ายทั่วประเทศ มีจำนวนรายการสินค้าทั้งหมด 501 รายการ