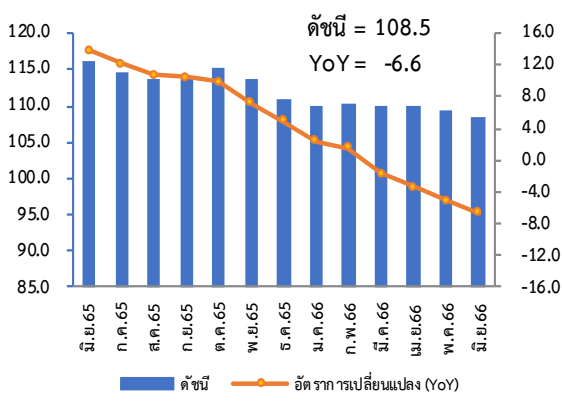


# ดัชนีราคาผู้ผลิตของประเทศ เดือนมิถุนายน และไตรมาสที่ 2 ปี 2566

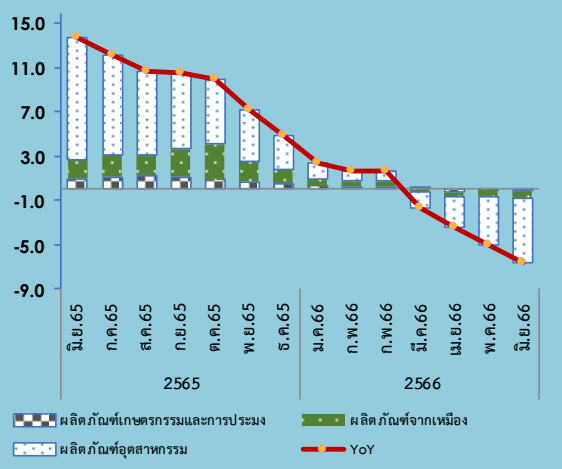
5 กรกฎาคม 2566

สำนักงานนโยบายและยุทธศาสตร์การค้า (สนค.)

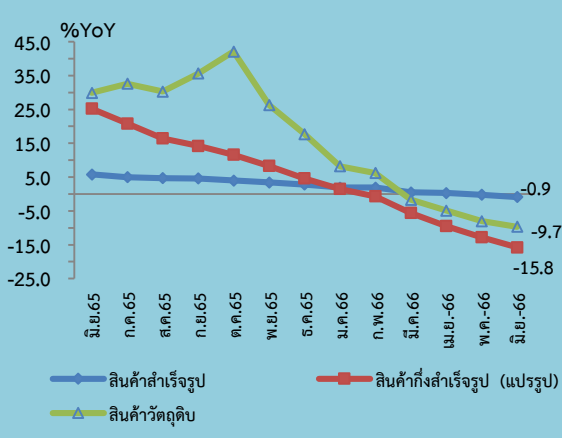
## Producer Price Index (PPI)



## องค์ประกอบของการเปลี่ยนแปลง (Contribution to Growth) ของ ดัชนีราคาผู้ผลิต แบ่งตามกิจกรรมการผลิต (CPA)



## อัตราการเปลี่ยนแปลง (Percentage Changes) ของดัชนีราคาผู้ผลิต แบ่งตามขั้นตอนการผลิต (SOP)



## ดัชนีราคาผู้ผลิต เดือนมิถุนายน 2566 เท่ากับ 108.5 (ปี 2558=100)

เมื่อเทียบกับ	การเปลี่ยนแปลง	ร้อยละ
1. เดือนมิถุนายน 2565 (YoY)	ลดลง	-6.6
2. เดือนพฤษภาคม 2566 (MoM)	ลดลง	-0.7
3. เฉลี่ย 6 เดือน (ม.ค.- มิ.ย.) ปี 2566 เทียบกับช่วงเดียวกันของปี 2565 (AoA)	ลดลง	-2.2
4. ไตรมาสที่ 2 ปี 2566 เทียบกับไตรมาสเดียวกันของปีก่อน (YoY)	ลดลง	-5.0
5. ไตรมาสที่ 2 ปี 2566 เทียบกับไตรมาสก่อนหน้า (QoQ)	ลดลง	-0.7

### Highlights

ดัชนีราคาผู้ผลิตของประเทศ แบ่งตามกิจกรรมการผลิต (CPA : Classification of Products by Activity) เดือนมิถุนายน 2566 (ปี 2558 = 100) เท่ากับ 108.5 เทียบกับเดือนมิถุนายน 2565 ลดลงร้อยละ 6.6 (YoY) โดยมีปัจจัยหลักจากราคาสินค้าสำคัญปรับลดลงอย่างต่อเนื่องตามตลาดโลก โดยเฉพาะน้ำมันและสินค้าเกี่ยวเนื่อง ประกอบกับฐานราคาในปีก่อนอยู่ในระดับสูง ทั้งนี้ ราคาสินค้าลดลงทั้ง 3 หมวดหลัก ประกอบด้วย **หมวดผลิตภัณฑ์อุตสาหกรรม** ลดลงร้อยละ 6.8 จากกลุ่มสินค้าสำคัญ ได้แก่ ผลิตภัณฑ์ที่ได้จากการกลั่นปิโตรเลียม เคมีภัณฑ์และผลิตภัณฑ์เคมี ผลิตภัณฑ์ยางและพลาสติก และโลหะขั้นมูลฐาน (เหล็ก) **หมวดผลิตภัณฑ์จากเหมือง** ลดลงร้อยละ 16.0 จากกลุ่มสินค้าสำคัญ ได้แก่ ปิโตรเลียมดิบและก๊าซธรรมชาติ และสินแร่โลหะ และ**หมวดผลิตภัณฑ์เกษตรกรรมและการประมง** ลดลงร้อยละ 1.2 เป็นผลจากสินค้าสำคัญ ได้แก่ ข้าวโพดเลี้ยงสัตว์ ผลปาล์มสด ยางพารา สุกรมีชีวิต และผลิตภัณฑ์จากการประมง อย่างไรก็ตาม ยังมีสินค้าที่ราคาสูงขึ้น ได้แก่ ข้าวเปลือกหัวมันสำปะหลังสด พืชผัก ผลไม้ และปลาน้ำจืด

ดัชนีราคาผู้ผลิต แบ่งตามขั้นตอนการผลิต (SOP : Stage of Processing) พบว่า ดัชนีหมวดสินค้าสำเร็จรูป หมวดสินค้ากึ่งสำเร็จรูป (แปรรูป) และหมวดสินค้าวัตถุดิบ ลดลงร้อยละ 0.9 15.8 และ 9.7 ตามลำดับ โดยมีสินค้าสำคัญในห่วงโซ่อุปทานที่ราคาปรับลดลงตามวัตถุดิบ ได้แก่ ผลปาล์มสด → น้ำมันปาล์มดิบ → น้ำมันปาล์มบริสุทธิ์ และ น้ียงสด/ยางแผ่นดิบ/เศษยาง → ยางแผ่นรมควัน/ยางแท่ง → ถู่มือยาง/ถุงยางอนามัย/ยางล้อรถ/ยางรัดของ

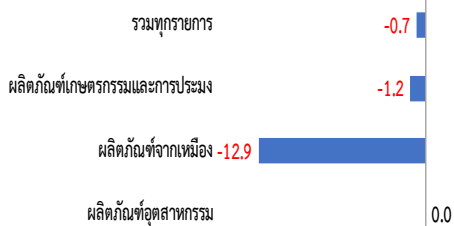
### 1. เทียบกับเดือนมิถุนายน 2565 (YoY) ลดลงร้อยละ 6.6 โดยมีการเปลี่ยนแปลงรายหมวด ดังนี้

➤ **หมวดผลิตภัณฑ์อุตสาหกรรม ลดลงร้อยละ 6.8** จากการลดลงของราคาสินค้าสำคัญ ประกอบด้วย กลุ่มผลิตภัณฑ์ที่ได้จากการกลั่นปิโตรเลียม ได้แก่ น้ำมันดีเซล น้ำมันแก๊สโซลีน 91 และ 95 น้ำมันเครื่องบิน น้ำมันเตา และก๊าซปิโตรเลียมเหลว (LPG) กลุ่มเคมีภัณฑ์และผลิตภัณฑ์เคมี ได้แก่ เม็ดพลาสติก และโซดาไฟ เนื่องจากราคาปรับลดลงตามราคาอ้างอิงตลาดต่างประเทศ ประกอบกับความต้องการของตลาดชะลอตัว และปุ๋ยเคมีผสม เนื่องจากราคาวัตถุดิบลดลง นอกจากนี้ ยังมีสินค้าอุตสาหกรรมหลายรายการที่ราคาปรับลดลงตามต้นทุนวัตถุดิบ ประกอบด้วย กลุ่มผลิตภัณฑ์ยางและพลาสติก ได้แก่ ยางแท่ง ยางแผ่นรมควัน น้ียงสด ถู่มือยางแผ่นฟิล์มพลาสติก และถุงพลาสติก กลุ่มโลหะขั้นมูลฐาน ได้แก่ เหล็กแท่ง เหล็กเส้น เหล็กถวด และท่อเหล็กกล้า กลุ่มสิ่งทอ ได้แก่ ผ้าฝ้าย ผ้าใย และเส้นใยสังเคราะห์ กลุ่มกระดาษและผลิตภัณฑ์กระดาษ ได้แก่ เยื่อกระดาษ และกระดาษแข็ง สำหรับกลุ่มผลิตภัณฑ์คอมพิวเตอร์และอิเล็กทรอนิกส์ ได้แก่ อุปกรณ์จัดเก็บข้อมูล เนื่องจากสินค้าบางรุ่นปรับราคาลดลงก่อนการผลิตรุ่นใหม่ทดแทน

1. เทียบกับเดือนมิถุนายน 2565 (YoY) ลดลงร้อยละ 6.6 โดยมีการเปลี่ยนแปลงรายหมวด ดังนี้ (ต่อ)

- **หมวดผลิตภัณฑ์จากเหมือง ลดลงร้อยละ 16.0** จากการลดลงของราคาสินค้า ได้แก่ ก๊าซธรรมชาติ น้ำมันปิโตรเลียมดิบ และสินแร่โลหะ (สังกะสี ดีบุก เหล็ก) ราคาเคลื่อนไหวตามทิศทางราคาตลาดโลกที่ลดลง
- **หมวดผลิตภัณฑ์เกษตรกรรมและการประมง ลดลงร้อยละ 1.2** จากการลดลงของราคาสินค้าสำคัญ ผลิตภัณฑ์ทางการเกษตร ประกอบด้วยกลุ่มพืชล้มลุก ได้แก่ ข้าวโพดเลี้ยงสัตว์ เนื่องจากมีการนำเข้าข้าวโพดและข้าวสาลีเพิ่มขึ้น ส่งผลให้ราคาข้าวโพดในประเทศปรับตัวลดลง กลุ่มไม้ยืนต้น ได้แก่ ผลปาล์มสด เนื่องจากปริมาณผลผลิตในประเทศที่เพิ่มขึ้น ประกอบกับราคาน้ำมันปาล์มดิบในตลาดโลกมีการปรับตัวลดลงจากปริมาณผลผลิตปาล์มน้ำมันของโลกที่สูงขึ้น ยางพารา เนื่องจากภาวะเศรษฐกิจของประเทศคู่ค้าชะลอตัว ส่งผลให้ความต้องการใช้ยางพาราในอุตสาหกรรมที่เกี่ยวข้องลดลง กลุ่มสัตว์ ได้แก่ สุกรมีชีวิต เนื่องจากปริมาณผลผลิตสุกรในประเทศเพิ่มขึ้น ทั้งจากการนำเข้าและการผลิตของเกษตรกรบางส่วนในประเทศ ส่งผลให้ราคาหน้าฟาร์มลดลง ผลิตภัณฑ์จากการประมง ได้แก่ กุ้งแวนนาไม กุ้งทะเล และปลากะพง เนื่องจากปริมาณผลผลิตที่ออกสู่ตลาดมากขึ้น โดยเฉพาะกุ้งแวนนาไม ขณะที่ความต้องการบริโภคทรงตัว **สำหรับสินค้าที่ราคาปรับสูงขึ้น** ได้แก่ ข้าวเปลือกเจ้า และข้าวเปลือกเหนียว เนื่องจากความต้องการที่เพิ่มขึ้นจากทั้งในประเทศและต่างประเทศ ซึ่งเป็นผลมาจากการเปิดประเทศ ทำให้กิจกรรมทางเศรษฐกิจกลับเข้าสู่ระดับปกติ หัวมันสำปะหลังสด เนื่องจากตลาดยังมีความต้องการอย่างต่อเนื่อง ส่งผลให้ราคาปรับตัวเพิ่มขึ้น อ้อย เนื่องจากความต้องการใช้เพื่อการบริโภคและในอุตสาหกรรมอาหารเพิ่มขึ้น ประกอบกับราคาน้ำตาลในตลาดโลกปรับตัวสูงขึ้น พืชผัก (มะนาว พริกแห้ง ถั่วฝักยาว ต้นหอม ผักคะน้า พริกสด กะหล่ำปลี ผักกวางตุ้ง หน่อไม้ฝรั่ง ผักขึ้นฉ่าย แดงกวา ผักกาดขาว ผักชี มะเขือ) และผลไม้ (สับปะรด ทูเรียน ลำไย ถั่วลิสง ถั่วลิสงคั่ว มะละกอสุก ชมพู่ ส้มเขียวหวาน ถั่วลิสงคั่ว) เนื่องจากปริมาณผลผลิตออกสู่ตลาดลดลงจากสภาพอากาศที่แปรปรวน และปลาน้ำจืด (ปลานิล ปลาดุก ปลาตะเพียน ปลาช่อน) เนื่องจากความต้องการบริโภคเพิ่มขึ้น

2. เทียบกับเดือนพฤษภาคม 2566 (MoM) ลดลงร้อยละ 0.7 โดยมีการเปลี่ยนแปลงรายหมวด ดังนี้

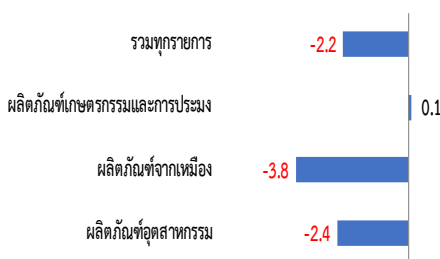


- **หมวดผลิตภัณฑ์จากเหมือง ลดลงร้อยละ 12.9** จากการลดลงของราคาสินค้า ได้แก่ ก๊าซธรรมชาติ น้ำมันปิโตรเลียมดิบ และสินแร่โลหะ (สังกะสี ดีบุก) ตามทิศทางราคาตลาดโลกที่ปรับตัวลดลง
- **หมวดผลิตภัณฑ์เกษตรกรรมและการประมง ลดลงร้อยละ 1.2** จากการลดลงของราคาสินค้าสำคัญ ผลิตภัณฑ์ทางการเกษตร ประกอบด้วย กลุ่มพืชล้มลุก ได้แก่ หัวมันสำปะหลังสด เนื่องจากภาวะฝนตก ส่งผลให้คุณภาพเชื้อแป้งลดลง ประกอบกับโรงงานแปรรูปเริ่มซ่อมบำรุงเครื่องจักรทำให้ลานมันทยอยปิดรับซื้อ พืชผัก (มะนาว ผักกวางตุ้ง มะเขือ ผักกาดหอม ผักบุ้ง ผักชี พริกทอง) เนื่องจากปริมาณผลผลิตออกสู่ตลาดเพิ่มขึ้นจากสภาพอากาศที่เอื้ออำนวยในการเพาะปลูก กลุ่มไม้ยืนต้น ได้แก่ ผลปาล์มสด และมะพร้าวผล เนื่องจากปริมาณผลผลิตออกสู่ตลาดมาก ขณะที่ความต้องการของตลาดยังชะลอตัว กลุ่มสัตว์ ได้แก่ สุกรมีชีวิต เนื่องจากปริมาณผลผลิตออกสู่ตลาดมากกว่าความต้องการบริโภค ประกอบกับมีปัญหาเนื้อสุกรเถื่อนที่ลักลอบนำเข้าจากต่างประเทศ ส่งผลให้ราคาหน้าฟาร์มปรับตัวลดลง ไก่มีชีวิต เนื่องจากปริมาณผลผลิตออกสู่ตลาดอย่างต่อเนื่อง ขณะที่ความต้องการบริโภคชะลอตัว **สำหรับสินค้าที่ราคาปรับสูงขึ้น** ได้แก่ ข้าวเปลือกเจ้า และข้าวเปลือกเหนียว เนื่องจากปริมาณผลผลิตออกสู่ตลาดน้อย ขณะที่ผู้ประกอบการโรงสีมีความต้องการรับซื้อเพื่อส่งมอบให้กับคู่ค้าอย่างต่อเนื่อง ข้าวโพดเลี้ยงสัตว์ เนื่องจากปริมาณผลผลิตออกสู่ตลาดน้อย ขณะที่ความต้องการมีอย่างต่อเนื่อง ยางพารา เนื่องจากความต้องการใช้ในอุตสาหกรรมยานยนต์มีแนวโน้มขยายตัว ประกอบกับประเทศผู้ผลิตยางพารา อาทิ มาเลเซียและอินโดนีเซีย มีผลผลิตลดลง ผลไม้ (สับปะรด ลำไย ชมพู่ ทูเรียน ฝรั่ง กล้วยหอม กล้วยน้ำว้า) เนื่องจากปริมาณผลผลิตออกสู่ตลาดน้อย และกลุ่มสัตว์ ได้แก่ ไข่ไก่ และไข่เป็ด เนื่องจากความต้องการบริโภคทั้งในประเทศและการส่งออกเพิ่มขึ้น

2. เทียบกับเดือนพฤษภาคม 2566 (MoM) ลดลงร้อยละ 0.7 โดยมีการเปลี่ยนแปลงรายหมวด ดังนี้ (ต่อ)

➤ **หมวดผลิตภัณฑ์อุตสาหกรรม ดัชนีโดยเฉลี่ยไม่เปลี่ยนแปลง** แต่มีความเคลื่อนไหวของราคาสินค้าสำคัญ โดยสินค้าสำคัญที่ราคาลดลง ประกอบด้วย กลุ่มเคมีภัณฑ์และผลิตภัณฑ์เคมี ได้แก่ เม็ดพลาสติก และโซดาไฟ ราคาลดลงตามทิศทางราคาตลาดโลก ประกอบกับความต้องการของตลาดชะลอตัว และปุ๋ยเคมีผสม เนื่องจากราคาวัตถุดิบปรับลดลง รวมทั้งยังมีสินค้าหลายกลุ่มอุตสาหกรรมที่ราคาปรับลดลงตามราคาวัตถุดิบ ประกอบด้วย กลุ่มผลิตภัณฑ์ยางและพลาสติก ได้แก่ แผ่นฟิล์มพลาสติก ถุงพลาสติก ยางแท่ง และยางแผ่นรมควัน กลุ่มโลหะขั้นมูลฐาน ได้แก่ เหล็กแท่ง เหล็กเส้น เหล็กถวด ท่อเหล็กกล้า และเหล็กรูปตัวซี และกลุ่มกระดาษและผลิตภัณฑ์กระดาษ ได้แก่ เยื่อกระดาษ และกระดาษพิมพ์เขียน สำหรับกลุ่มผลิตภัณฑ์อุตสาหกรรมอื่นๆ ได้แก่ ทองคำ ราคาลดลงตามตลาดโลก อย่างไรก็ตาม **สินค้าสำคัญที่มีราคาสูงขึ้น** ประกอบด้วย กลุ่มผลิตภัณฑ์ที่ได้จากการกลั่นปิโตรเลียม ได้แก่ น้ำมันดีเซล น้ำมันแก๊สโซฮอล์ 91 และ 95 น้ำมันเตา และน้ำมันก๊าด เนื่องจากประเทศผู้ผลิตน้ำมันปรับลดกำลังการผลิต ส่งผลให้อุปทานตึงตัว กลุ่มผลิตภัณฑ์คอมพิวเตอร์และอิเล็กทรอนิกส์ ได้แก่ Integrated Circuit (IC) และหน่วยรับข้อมูล/แสดงผล เนื่องจากเป็นสินค้าส่งออก ราคาจึงเคลื่อนไหวตามค่าเงินบาทที่อ่อนค่า กลุ่มผลิตภัณฑ์อาหาร ได้แก่ ไข่สด เนื่องจากความต้องการเพิ่มขึ้น ประกอบกับมีการปรับลดการผลิตของโรงเชือดเพื่อระบายสต็อกสินค้า ข้าวสารเจ้า และข้าวหนึ่ง เนื่องจากราคาวัตถุดิบสูงขึ้นตามปริมาณผลผลิตที่ออกสู่ตลาดน้อย รวมทั้งผู้ส่งออกยังมีความต้องการสินค้าอย่างต่อเนื่อง ขนเค้ก และขนมปังปอนด์ เนื่องจากราคาวัตถุดิบสูงขึ้น ปลาหมึกกระป๋อง และสับปะรดกระป๋อง เนื่องจากเป็นสินค้าส่งออก ราคาจึงเคลื่อนไหวตามค่าเงินบาทที่อ่อนค่า น้ำแข็ง และซีอิ๊ว เนื่องจากต้นทุนการผลิตสูงขึ้นทั้งราคาวัตถุดิบและราคาพลังงาน และกลุ่มยานยนต์ ชิ้นส่วนและอุปกรณ์ ได้แก่ รถยนต์นั่ง ราคาปรับลดลงเล็กน้อย เนื่องจากผู้ผลิตบางรายมีการปรับโฉมรถยนต์ (Minor Change)

3. เฉลี่ย 6 เดือน (ม.ค. – มิ.ย.) ปี 2566 เทียบกับช่วงเดียวกันของปี 2565 (AoA) ลดลงร้อยละ 2.2 โดยมีการเปลี่ยนแปลงรายหมวด ดังนี้

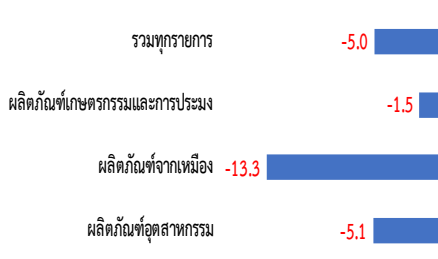


➤ **หมวดผลิตภัณฑ์อุตสาหกรรม ลดลงร้อยละ 2.4** จากการลดลงของราคาสินค้าสำคัญ ประกอบด้วย กลุ่มผลิตภัณฑ์ที่ได้จากการกลั่นปิโตรเลียม ได้แก่ น้ำมันดีเซล น้ำมันเตา น้ำมันแก๊สโซฮอล์ 91 และ 95 ก๊าซปิโตรเลียมเหลว (LPG) น้ำมันเครื่องบิน น้ำมันก๊าด และน้ำมันหล่อลื่น กลุ่มเคมีภัณฑ์และผลิตภัณฑ์เคมี ได้แก่ เม็ดพลาสติก โซดาไฟ และกรดเกลือ กลุ่มผลิตภัณฑ์ยางและพลาสติก ได้แก่ ยางแท่ง น้ำยางข้น ยางแผ่นรมควัน ถุงมือยาง แผ่นฟิล์มพลาสติก ท่อพลาสติก และข้อต่อพลาสติก และกลุ่มโลหะขั้นมูลฐาน ได้แก่ เหล็กเส้น เหล็กแท่ง เหล็กแผ่นรีดร้อน เหล็กถวด และท่อเหล็กกล้า

➤ **หมวดผลิตภัณฑ์จากเหมือง ลดลงร้อยละ 3.8** จากการลดลงของราคาสินค้าสำคัญ ได้แก่ ก๊าซธรรมชาติเหลว น้ำมันปิโตรเลียมดิบ และสินแร่โลหะ (สังกะสี)

➤ **หมวดผลิตภัณฑ์เกษตรกรรมและการประมง สูงขึ้นร้อยละ 0.1** จากการสูงขึ้นของราคาสินค้าสำคัญ ประกอบด้วย กลุ่มผลิตภัณฑ์ทางการเกษตร ได้แก่ ข้าวเปลือกเจ้า ข้าวเปลือกเหนียว หัวมันสำปะหลังสด ข้าวโพดเลี้ยงสัตว์ อ้อย ผลไม้ (สับปะรดโรงงาน ลำไย) พืชผัก (ต้นหอม พริกแห้ง พริกสด ถั่วฝักยาว มะนาว) น้ำมันดิบ โกโก้ชีวิต และไข่ไก่ และกลุ่มผลิตภัณฑ์จากการประมง ได้แก่ ปลาหมึกกล้วย

4. ไตรมาสที่ 2 ปี 2566 เทียบกับไตรมาสเดียวกันของปีก่อน (YoY) ลดลงร้อยละ 5.0 โดยมีการเปลี่ยนแปลงรายการหมวด ดังนี้ (ต่อ)

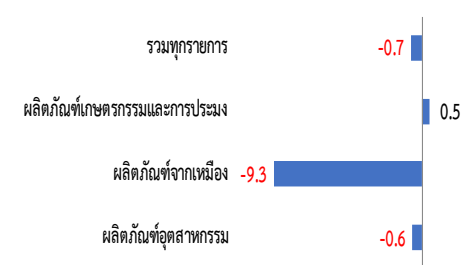


➤ **หมวดผลิตภัณฑ์อุตสาหกรรม ลดลงร้อยละ 5.1** จากการลดลงของราคาสินค้าสำคัญ ประกอบด้วย กลุ่มผลิตภัณฑ์ที่ได้จากการกลั่นปิโตรเลียม ได้แก่ น้ำมันดีเซล น้ำมันเตา น้ำมันแก๊สโซฮอล์ 91 และ 95 ก๊าซปิโตรเลียมเหลว (LPG) น้ำมันเครื่องบิน น้ำมันก๊าด น้ำมันหล่อลื่น และยางมะตอย กลุ่มเคมีภัณฑ์ และผลิตภัณฑ์เคมี ได้แก่ เม็ดพลาสติก โขดไฟ กรดเกลือ กรดกำมะถัน และสารส้ม กลุ่มผลิตภัณฑ์ยาง และพลาสติก ได้แก่ ยางแท่ง น้ำยางข้น ยางแผ่นรมควัน ถุงมือยาง แผ่นฟิล์มพลาสติก ท่อพลาสติก ข้อต่อพลาสติก และถุงพลาสติก และกลุ่มโลหะขั้นมูลฐาน ได้แก่ เหล็กเส้น เหล็กแท่ง เหล็กแผ่นรีดร้อน เหล็กลวด ท่อเหล็กกล้า ลวดเหล็ก และเหล็กแผ่นรีดเย็น

➤ **หมวดผลิตภัณฑ์จากเหมือง ลดลงร้อยละ 13.3** จากการลดลงของราคาสินค้าสำคัญ ได้แก่ ก๊าซธรรมชาติ ก๊าซธรรมชาติเหลว น้ำมันปิโตรเลียมดิบ และสินแร่โลหะ (สังกะสี เหล็ก ดีบุก)

➤ **หมวดผลิตภัณฑ์เกษตรกรรมและการประมง ลดลงร้อยละ 1.5** จากการลดลงของราคาสินค้าสำคัญ ประกอบด้วย กลุ่มผลิตภัณฑ์ทางการเกษตร ได้แก่ น้ำยางสด ยางแผ่นดิบ เศษยาง ผลปาล์มสด มะพร้าวผล ผลไม้ (ทุเรียน มะขาม) ชিং น้ำมันดิบ สุกรมี่ชีวิต และโคมีชีวิต และกลุ่มผลิตภัณฑ์จากการประมง ได้แก่ กุ้งแวนนาไม กุ้งทะเล ปลากระพง และปลาสิ่กุน

5. ไตรมาสที่ 2 ปี 2566 เทียบกับไตรมาสก่อนหน้า (QoQ) ลดลงร้อยละ 0.7 โดยมีการเปลี่ยนแปลงรายการหมวด ดังนี้

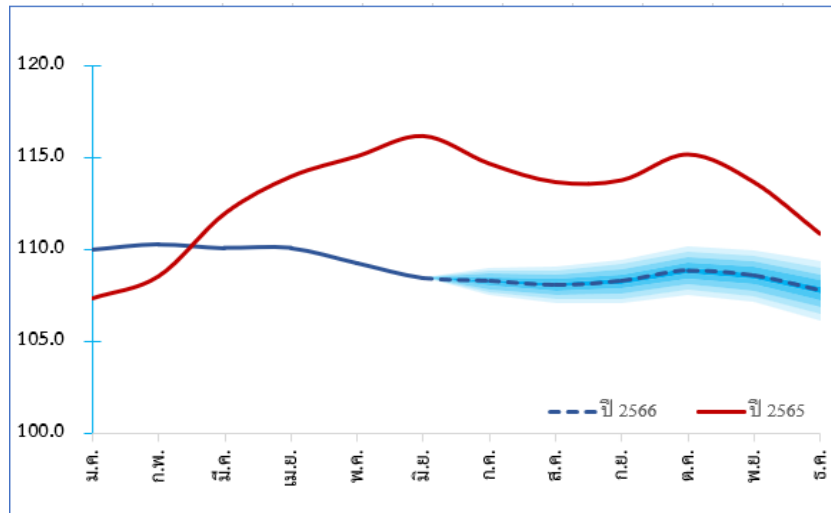


➤ **หมวดผลิตภัณฑ์อุตสาหกรรม ลดลงร้อยละ 0.6** จากการลดลงของราคาสินค้าสำคัญ ประกอบด้วย กลุ่มผลิตภัณฑ์ที่ได้จากการกลั่นปิโตรเลียม ได้แก่ น้ำมันดีเซล น้ำมันแก๊สโซฮอล์ 91 และ 95 ก๊าซปิโตรเลียมเหลว (LPG) น้ำมันเครื่องบิน น้ำมันก๊าด น้ำมันหล่อลื่น และยางมะตอย กลุ่มเคมีภัณฑ์ และผลิตภัณฑ์เคมี ได้แก่ เม็ดพลาสติก โขดไฟ กรดเกลือ กรดกำมะถัน และเอทานอล กลุ่มกระดาษ และผลิตภัณฑ์กระดาษ ได้แก่ เยื่อกระดาษ ก่อกระดาษ และกระดาษพิมพ์เขียน กลุ่มผลิตภัณฑ์ยาง และพลาสติก ได้แก่ น้ำยางข้น ถุงมือยาง และแผ่นฟิล์มพลาสติก กลุ่มโลหะขั้นมูลฐาน ได้แก่ เหล็กเส้น เหล็กแท่ง เหล็กลวด และท่อเหล็กกล้า และกลุ่มยานยนต์ ชิ้นส่วนและอุปกรณ์ ได้แก่ รถยนต์นั่งขนาดต่ำกว่า 1,800 ซีซี และชิ้นส่วนและอุปกรณ์สำหรับรถยนต์

➤ **หมวดผลิตภัณฑ์จากเหมือง ลดลงร้อยละ 9.3** จากการลดลงของราคาสินค้าสำคัญ ได้แก่ ก๊าซธรรมชาติ ก๊าซธรรมชาติเหลว น้ำมันปิโตรเลียมดิบ และสินแร่โลหะ (สังกะสี เหล็ก)

➤ **หมวดผลิตภัณฑ์เกษตรกรรมและการประมง สูงขึ้นร้อยละ 0.5** จากการสูงขึ้นของราคาสินค้าสำคัญ ประกอบด้วย กลุ่มผลิตภัณฑ์ทางการเกษตร ได้แก่ ข้าวเปลือกเจ้า ข้าวเปลือกเหนียว หัวมันสำปะหลังสด ข้าวโพดเลี้ยงสัตว์ อ้อย ผลไม้ (สับปะรดโรงงาน ลำไย กล้วยน้ำว้า) พืชผัก (ต้นหอม ผักชี ขึ้นฉ่าย กระเทียม พริกแห้ง พริกสด ถั่วฝักยาว มะนาว ผักกาดหอม ผักกวางตุ้ง หัวไชเท้า) น้ำมันดิบ ไข่มีชีวิต และไข่ไก่

6. แนวโน้มดัชนีราคาผู้ผลิต ไตรมาสที่ 3 ปี 2566



ดัชนีราคาผู้ผลิตไตรมาสที่ 3 ปี 2566 มีแนวโน้มลดลงต่อเนื่องจากไตรมาสที่ 2 ตามราคาพลังงานที่ต่ำกว่าปีก่อนค่อนข้างมาก ซึ่งส่งผลให้สินค้าที่เกี่ยวข้องในหมวดผลิตภัณฑ์จากเหมือง และหมวดอุตสาหกรรมปรับตัวลดลง นอกจากนี้ ฐานราคาปี 2565 อยู่ในระดับสูง การชะลอตัวของเศรษฐกิจในประเทศคู่ค้าสำคัญ ประกอบกับแนวโน้มและการชะลอตัวของการลงทุนภาคเอกชนในช่วงเปลี่ยนผ่านรัฐบาล จะส่งผลต่ออุปสงค์และอุปทานของสินค้าและบริการ ซึ่งจะทำให้ดัชนีราคาผู้ผลิตมีแนวโน้มลดลงเมื่อเทียบกับช่วงเดียวกันของปีก่อน

อย่างไรก็ตาม ราคาพลังงานที่ยังคงผันผวน ความแปรปรวนของสภาพอากาศที่อาจส่งผลต่อปริมาณผลผลิตทางการเกษตรและประมง ต้นทุนการผลิตที่ยังคงอยู่ในระดับสูง ทั้งค่าไฟฟ้า ค่าจ้างแรงงาน และอัตราดอกเบี้ย การฟื้นตัวของภาคการท่องเที่ยว ยังคงเป็นปัจจัยหนุนที่สำคัญ ซึ่งจะกระทบต่อภาคการผลิตและดัชนีราคาผู้ผลิตของประเทศไทยตามลำดับ ทั้งนี้ จะต้องมี การติดตามและประเมินสถานการณ์อย่างใกล้ชิด

ตารางแสดงดัชนีราคาผู้ผลิตของประเทศ โครงสร้างแบ่งตามกิจกรรมการผลิต (CPA) และอัตราการเปลี่ยนแปลง (ปี 2558=100)



หมวด	สัดส่วน น้ำหนัก มี.ย. 66	เดือนมิถุนายน 2566					เดือนพฤษภาคม 2566			
		ดัชนี		อัตราการเปลี่ยนแปลง			ดัชนี	อัตราการเปลี่ยนแปลง		
		มี.ย. 66	มี.ย. 65	M/M	Y/Y	A/A		M/M	Y/Y	A/A
<b>รวมทุกรายการ</b>	<b>100.00</b>	<b>108.5</b>	<b>116.2</b>	<b>-0.7</b>	<b>-6.6</b>	<b>-2.2</b>	<b>109.3</b>	<b>-0.7</b>	<b>-5.0</b>	<b>-1.3</b>
<b>ผลิตภัณฑ์เกษตรกรรม และการประมง</b>	<b>11.06</b>	<b>113.0</b>	<b>114.4</b>	<b>-1.2</b>	<b>-1.2</b>	<b>0.1</b>	<b>114.4</b>	<b>0.9</b>	<b>-0.7</b>	<b>0.4</b>
ผลิตภัณฑ์ทางการเกษตร	9.79	112.1	113.3	-1.3	-1.1	0.1	113.6	1.3	-0.5	0.4
ผลิตภัณฑ์จากการประมง	1.27	120.6	124.0	-0.7	-2.7	0.3	121.5	-2.4	-1.3	0.9
<b>ผลิตภัณฑ์จากเหมือง</b>	<b>3.80</b>	<b>121.0</b>	<b>144.0</b>	<b>-12.9</b>	<b>-16.0</b>	<b>-3.8</b>	<b>138.9</b>	<b>0.4</b>	<b>-13.5</b>	<b>-1.4</b>
ถ่านหินและลิกไนต์	0.08	100.0	100.0	0.0	0.0	0.0	100.0	0.0	0.0	0.0
ปิโตรเลียมดิบและก๊าซธรรมชาติ	3.12	124.1	152.6	-15.3	-18.7	-4.4	146.5	0.5	-15.5	-1.5
สินแร่โลหะ	0.03	118.2	163.9	-5.4	-27.9	-18.2	125.0	-6.2	-25.9	-16.2
ผลิตภัณฑ์อื่นๆ ที่ได้จากการทำเหมือง	0.57	108.9	108.4	0.0	0.5	0.6	108.9	0.0	0.6	0.6
<b>ผลิตภัณฑ์อุตสาหกรรม</b>	<b>85.14</b>	<b>107.5</b>	<b>115.3</b>	<b>0.0</b>	<b>-6.8</b>	<b>-2.4</b>	<b>107.5</b>	<b>-0.9</b>	<b>-5.1</b>	<b>-1.5</b>
ผลิตภัณฑ์อาหาร	12.77	111.8	111.8	0.1	0.0	1.9	111.7	0.4	1.5	2.4
เครื่องดื่ม	3.31	106.4	101.0	0.1	5.3	5.6	106.3	-0.1	5.4	5.7
ผลิตภัณฑ์ยาสูบ	0.53	107.4	107.4	0.0	0.0	0.0	107.4	0.0	0.0	0.0
สิ่งทอ	1.97	102.9	103.1	0.2	-0.2	0.7	102.7	0.1	0.2	0.8
เสื้อผ้าเครื่องแต่งกาย	1.77	102.9	102.3	0.4	0.6	0.7	102.5	0.0	0.3	0.7
เครื่องหนังและผลิตภัณฑ์	0.48	101.9	101.4	0.0	0.5	0.4	101.9	0.0	0.5	0.4
ไม้และผลิตภัณฑ์จากไม้	0.76	102.6	102.3	0.4	0.3	0.4	102.2	0.0	-0.2	0.3
กระดาษและผลิตภัณฑ์กระดาษ	1.00	110.4	110.8	-0.5	-0.4	4.5	111.0	-0.8	2.4	5.6
สิ่งพิมพ์และสิ่งที่เกี่ยวข้องกับการพิมพ์	0.56	105.5	101.3	0.0	4.1	2.7	105.5	3.4	4.1	2.5
ผลิตภัณฑ์ที่ได้จากการกลั่นปิโตรเลียม	8.50	126.3	210.0	1.0	-39.9	-20.2	125.0	-8.1	-33.8	-15.0
เคมีภัณฑ์และผลิตภัณฑ์เคมี	5.33	104.2	116.9	-1.6	-10.9	-7.3	105.9	-1.5	-10.9	-6.4
ผลิตภัณฑ์ทางเภสัชกรรม	0.62	96.9	96.7	0.0	0.2	-0.4	96.9	0.0	0.2	-0.5
ผลิตภัณฑ์ยางและพลาสติก	4.19	101.1	108.9	-0.7	-7.2	-6.2	101.8	0.3	-6.8	-6.1
ผลิตภัณฑ์ที่ทำจากแร่โลหะ	2.71	106.0	102.6	0.3	3.3	3.8	105.7	-0.2	3.2	4.0
โลหะขั้นมูลฐาน	1.79	109.6	115.0	-0.7	-4.7	-3.0	110.4	-2.0	-5.1	-2.7
ผลิตภัณฑ์โลหะประดิษฐ์	1.86	104.1	103.9	0.0	0.2	0.6	104.1	-0.1	0.2	0.7
ผลิตภัณฑ์คอมพิวเตอร์ และอิเล็กทรอนิกส์	11.70	96.0	96.7	0.4	-0.7	0.6	95.6	-0.3	-0.3	1.0
อุปกรณ์ไฟฟ้า	3.25	99.0	99.0	0.0	0.0	0.0	99.0	0.0	0.0	0.0
เครื่องจักรและเครื่องมือ	4.07	106.5	106.5	0.0	0.0	0.0	106.5	0.0	0.0	0.1
ยานยนต์ ชิ้นส่วนและอุปกรณ์	9.66	103.2	102.5	0.1	0.7	0.7	103.1	0.0	0.6	0.7
จักรยานยนต์ จักรยาน ชิ้นส่วนและอุปกรณ์	1.00	100.2	100.2	0.0	0.0	0.0	100.2	0.0	0.0	0.0
เฟอร์นิเจอร์	0.67	104.1	103.0	0.0	1.1	1.7	104.1	0.0	1.1	1.8
ผลิตภัณฑ์อุตสาหกรรมอื่นๆ	6.63	133.3	129.1	-0.2	3.3	2.4	133.6	-0.2	3.8	2.3

**Concept** ดัชนีราคาผู้ผลิตของประเทศ ปีฐาน 2558 โครงสร้างแบ่งตามกิจกรรมการผลิต (CPA : Classification of Products by Activity version 2554) แสดงถึงการเปลี่ยนแปลงราคาในรูปแบบของดัชนี เพื่อใช้วัดการเปลี่ยนแปลงของราคาสินค้าที่ผู้ผลิตได้รับ ครอบคลุม 3 หมวดใหญ่ คือ หมวดผลิตภัณฑ์เกษตรกรรมและการประมง หมวดผลิตภัณฑ์จากเหมือง และหมวดผลิตภัณฑ์อุตสาหกรรม และ 29 หมวดย่อย จากการสำรวจและประมวลผลราคาสินค้าที่เกษตรกร ผู้ประกอบการ และผู้ผลิตจำหน่ายทั่วประเทศ มีจำนวนรายการสินค้าทั้งหมด 501 รายการ



ตารางแสดงดัชนีราคาผู้ผลิตของประเทศ โครงสร้างแบ่งตามกิจกรรมการผลิต (CPA) และอัตราการเปลี่ยนแปลง (ปี 2558=100)



ดัชนีราคาผู้ผลิตของประเทศ ไตรมาสที่ 2 ปี 2566

หมวด	ดัชนีรายไตรมาส			อัตราการเปลี่ยนแปลง	
	Q2/66	Q1/66	Q2/65	Q/Q	Y/Y
<b>รวมทุกรายการ</b>	<b>109.3</b>	<b>110.1</b>	<b>115.1</b>	<b>-0.7</b>	<b>-5.0</b>
<b>ผลิตภัณฑ์เกษตรกรรม และการประมง</b>	<b>113.6</b>	<b>113.0</b>	<b>115.3</b>	<b>0.5</b>	<b>-1.5</b>
ผลิตภัณฑ์ทางการเกษตร	112.6	111.1	114.3	1.4	-1.5
ผลิตภัณฑ์จากการประมง	122.2	129.2	123.8	-5.4	-1.3
<b>ผลิตภัณฑ์จากเหมือง</b>	<b>132.7</b>	<b>146.3</b>	<b>153.1</b>	<b>-9.3</b>	<b>-13.3</b>
ถ่านหินและลิกไนต์	100.0	100.0	100.0	0.0	0.0
ปิโตรเลียมดิบและก๊าซธรรมชาติ	138.8	155.5	163.9	-10.7	-15.3
สินแร่โลหะ	125.5	141.3	169.6	-11.2	-26.0
ผลิตภัณฑ์อื่นๆ ที่ได้จากการทำเหมือง	108.9	109.0	108.3	-0.1	0.6
<b>ผลิตภัณฑ์อุตสาหกรรม</b>	<b>107.8</b>	<b>108.4</b>	<b>113.6</b>	<b>-0.6</b>	<b>-5.1</b>
ผลิตภัณฑ์อาหาร	111.6	110.3	110.2	1.2	1.3
เครื่องดื่ม	106.4	106.3	100.9	0.1	5.5
ผลิตภัณฑ์ยาสูบ	107.4	107.4	107.4	0.0	0.0
สิ่งทอ	102.7	102.6	102.6	0.1	0.1
เสื้อผ้าเครื่องแต่งกาย	102.6	102.3	102.2	0.3	0.4
เครื่องหนังและผลิตภัณฑ์	101.9	101.6	101.4	0.3	0.5
ไม้และผลิตภัณฑ์จากไม้	102.3	102.2	102.3	0.1	0.0
กระดาษและผลิตภัณฑ์กระดาษ	111.1	112.7	108.8	-1.4	2.1
สิ่งพิมพ์และสิ่งที่เกี่ยวข้องกับการพิมพ์	104.3	101.5	100.7	2.8	3.6
ผลิตภัณฑ์ที่ได้จากการกลั่นปิโตรเลียม	129.1	141.3	192.4	-8.6	-32.9
เคมีภัณฑ์และผลิตภัณฑ์เคมี	105.9	106.4	118.2	-0.5	-10.4
ผลิตภัณฑ์ทางเภสัชกรรม	96.9	96.9	96.7	0.0	0.2
ผลิตภัณฑ์ยางและพลาสติก	101.5	101.6	109.1	-0.1	-7.0
ผลิตภัณฑ์ที่ทำจากแร่โลหะ	105.9	105.8	102.2	0.1	3.6
โลหะขั้นมูลฐาน	110.9	112.6	115.9	-1.5	-4.3
ผลิตภัณฑ์โลหะประดิษฐ์	104.1	104.1	103.8	0.0	0.3
ผลิตภัณฑ์คอมพิวเตอร์ และอิเล็กทรอนิกส์	95.8	95.4	95.8	0.4	0.0
อุปกรณ์ไฟฟ้า	99.0	99.0	99.0	0.0	0.0
เครื่องจักรและเครื่องมือ	106.5	106.5	106.5	0.0	0.0
ยานยนต์ ชิ้นส่วนและอุปกรณ์	103.1	103.2	102.5	-0.1	0.6
จักรยานยนต์ จักรยาน ชิ้นส่วนและอุปกรณ์	100.2	100.2	100.2	0.0	0.0
เฟอร์นิเจอร์	104.1	104.1	103.0	0.0	1.1
ผลิตภัณฑ์อุตสาหกรรมอื่นๆ	133.6	128.7	129.5	3.8	3.2

**Concept** ดัชนีราคาผู้ผลิตของประเทศ ปีฐาน 2558 โครงสร้างแบ่งตามกิจกรรมการผลิต (CPA : Classification of Products by Activity version 2554) แสดงถึงการเปลี่ยนแปลงราคาในรูปแบบของดัชนี เพื่อใช้วัดการเปลี่ยนแปลงของราคาสินค้าที่ผู้ผลิตได้รับ ครอบคลุม 3 หมวดใหญ่ คือ หมวดผลิตภัณฑ์เกษตรกรรมและการประมง หมวดผลิตภัณฑ์จากเหมือง และหมวดผลิตภัณฑ์อุตสาหกรรม และ 29 หมวดย่อย จากการสำรวจและประมวลผลราคาสินค้าที่เกษตรกร ผู้ประกอบการ และผู้ผลิตจำหน่ายทั่วประเทศ มีจำนวนรายการสินค้าทั้งหมด 501 รายการ

ตารางแสดงดัชนีราคาผู้ผลิตของประเทศ โครงสร้างแบ่งตามขั้นตอนการผลิต (SOP) และอัตราการเปลี่ยนแปลง (ปี 2558=100)



หมวด	สัดส่วน น้ำหนัก มิ.ย. 66	เดือนมิถุนายน 2566					เดือนพฤษภาคม 2566			
		ดัชนี		อัตราการเปลี่ยนแปลง			ดัชนี	อัตราการเปลี่ยนแปลง		
		มิ.ย. 66	มิ.ย. 65	M/M	Y/Y	A/A		M/M	Y/Y	A/A
สินค้าสำเร็จรูป	100.00	104.7	105.6	0.0	-0.9	0.6	104.7	-0.2	-0.2	0.9
สินค้าอุปโภคบริโภค	77.20	109.0	110.1	-0.1	-1.0	0.5	109.1	-0.1	-0.2	0.7
- สินค้าบริโภค	24.69	108.4	105.1	-0.6	3.1	3.1	109.0	1.4	4.0	3.0
- สินค้าอุปโภค	52.51	109.3	112.5	0.1	-2.8	-0.6	109.2	-0.7	-2.1	-0.1
สินค้าทุน	22.80	95.3	95.5	0.2	-0.2	0.7	95.1	-0.2	0.1	1.0
สินค้ากึ่งสำเร็จรูป (แปรรูป)	100.00	109.1	129.5	-0.2	-15.8	-7.5	109.3	-2.1	-12.8	-5.6
สินค้ากึ่งสำเร็จรูปสำหรับอุตสาหกรรม	77.85	109.8	136.0	-0.3	-19.3	-9.5	110.1	-2.5	-15.8	-7.2
- สินค้าอาหารและอาหารสัตว์	8.19	117.1	120.3	-0.7	-2.7	-1.1	117.9	-0.7	-2.3	-0.8
- สินค้ากึ่งสำเร็จรูปที่ไม่ใช่อาหาร	69.66	108.2	136.7	-0.3	-20.8	-10.3	108.5	-2.7	-17.1	-8.0
สินค้ากึ่งสำเร็จรูปก่อสร้าง	22.15	106.3	106.8	0.0	-0.5	0.3	106.3	-0.7	-0.7	0.5
สินค้าวัตถุดิบ	100.00	121.6	134.7	-5.4	-9.7	-2.0	128.5	-0.2	-8.0	-0.3
วัตถุดิบสำหรับอาหาร	58.14	125.4	127.9	-1.0	-2.0	3.4	126.7	-0.4	1.0	4.5
วัตถุดิบที่ไม่ใช่อาหาร	41.86	116.7	143.5	-10.8	-18.7	-7.8	130.9	0.0	-17.1	-5.6

**Concept** ดัชนีราคาผู้ผลิตของประเทศ ปีฐาน 2558 โครงสร้างแบ่งตามขั้นตอนการผลิต (SOP : Stage of Processing) แสดงถึงการเปลี่ยนแปลงราคาในรูปแบบของดัชนี เพื่อใช้วัดการเปลี่ยนแปลงของราคาสินค้าที่ผู้ผลิตได้รับ ประกอบด้วย ดัชนีราคาหมวดสินค้าสำเร็จรูป ดัชนีราคาหมวดสินค้ากึ่งสำเร็จรูป (แปรรูป) และดัชนีราคาหมวดสินค้าวัตถุดิบ ซึ่งจากการสำรวจและประมวลผลราคาสินค้าที่เกษตรกร ผู้ประกอบการ และผู้ผลิตจำหน่ายทั่วประเทศ มีจำนวนรายการสินค้าทั้งหมด 501 รายการ