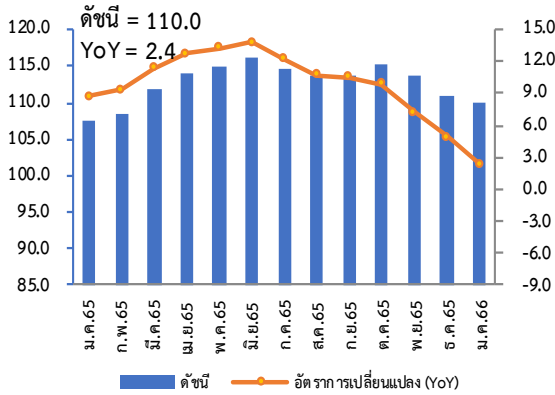
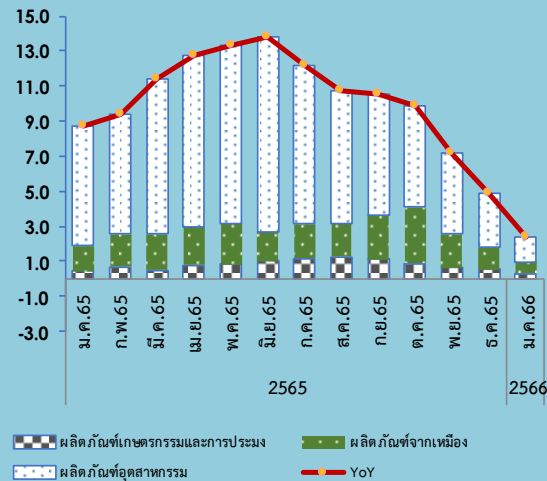


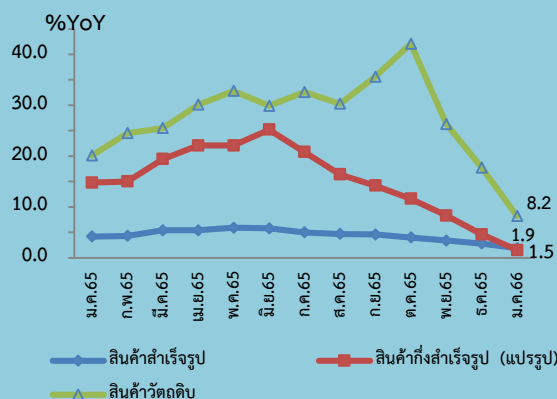
Producer Price Index (PPI)



องค์ประกอบของการเปลี่ยนแปลง (Contribution to Growth) ของ ดัชนีราคาผู้ผลิต แบ่งตามกิจกรรมการผลิต (CPA)



อัตราการเปลี่ยนแปลง (Percentage Changes) ของดัชนีราคาผู้ผลิต แบ่งตามขั้นตอนการผลิต (SOP)



ดัชนีราคาผู้ผลิต เดือนมกราคม 2566 เท่ากับ 110.0 (ปี 2558=100)

เมื่อเทียบกับ	การเปลี่ยนแปลง	ร้อยละ
1. เดือนมกราคม 2565 (YoY)	สูงขึ้น	2.4
2. เดือนธันวาคม 2565 (MoM)	ลดลง	-0.8

Highlights

ดัชนีราคาผู้ผลิตของประเทศ แบ่งตามกิจกรรมการผลิต (CPA : Classification of Products by Activity) เดือนมกราคม 2566 (ปี 2558 = 100) เท่ากับ 110.0 เทียบกับเดือนมกราคม 2565 สูงขึ้นร้อยละ 2.4 (YoY) โดยเป็นการสูงขึ้นในทิศทางชะลอลงต่อเนื่องเป็นเดือนที่ 7 จากราคาสินค้าผู้ผลิตทั้ง 3 หมวดหลัก ประกอบด้วย **หมวดผลิตภัณฑ์อุตสาหกรรม** สูงขึ้นร้อยละ 1.7 ตามต้นทุนการผลิตที่สูงขึ้นทั้งราคาวัตถุดิบ พลังงาน และบรรจุภัณฑ์ โดยกลุ่มสินค้าสำคัญที่ราคาสูงขึ้น ได้แก่ ผลิตภัณฑ์ที่ได้จากการกลั่นปิโตรเลียม ผลิตภัณฑ์อาหาร เครื่องดื่ม ผลิตภัณฑ์อุตสาหกรรมอื่น ๆ และยานยนต์ ชิ้นส่วนและอุปกรณ์ **หมวดผลิตภัณฑ์จากเหมือง** สูงขึ้นร้อยละ 1.7 จากสินค้าสำคัญ ได้แก่ ก๊าซธรรมชาติ และน้ำมันปิโตรเลียมดิบ และ**หมวดผลิตภัณฑ์เกษตรกรรมและการประมง** สูงขึ้นร้อยละ 2.7 เป็นผลจากราคาสินค้าสำคัญ ได้แก่ ข้าวเปลือก หัวมันสำปะหลังสด ข้าวโพดเลี้ยงสัตว์ พืชผัก ผลไม้ สุกรมีชีวิต ไก่มีชีวิต ไข่ไก่ ไข่เป็ด และผลิตภัณฑ์จากการประมง

ดัชนีราคาผู้ผลิต แบ่งตามขั้นตอนการผลิต (SOP : Stage of Processing) พบว่า ดัชนีหมวดสินค้าสำเร็จรูป หมวดสินค้ากึ่งสำเร็จรูป (แปรรูป) และหมวดสินค้าวัตถุดิบ สูงขึ้นร้อยละ 1.9 1.5 และ 8.2 ตามลำดับ โดยมีสินค้าสำคัญในห่วงโซ่อุปทานที่ราคาปรับสูงขึ้นตามราคาวัตถุดิบ ได้แก่ ข้าวเปลือกเจ้า → ข้าวสารเจ้า/ข้าวเหน็บ/ปลายข้าว → แป้งข้าวเจ้า และ หัวมันสำปะหลังสด → มันเส้น/มันอัดเม็ด/แป้งมันสำปะหลัง เนื่องจากมีความต้องการใช้ในอุตสาหกรรมต่อเนื่องทั้งตลาดในประเทศและต่างประเทศ อ้อย → น้ำตาลทรายดิบ → น้ำตาลทรายขาว เนื่องจากราคาเคลื่อนไหวตามภาวะตลาดโลก

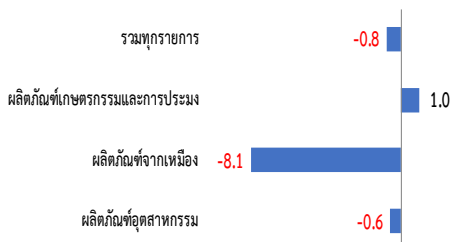
1. เทียบกับเดือนมกราคม 2565 (YoY) สูงขึ้นร้อยละ 2.4 โดยมีการเปลี่ยนแปลงรายหมวด ดังนี้

➤ **หมวดผลิตภัณฑ์อุตสาหกรรม** สูงขึ้นร้อยละ 1.7 จากการสูงขึ้นของสินค้าสำคัญ ประกอบด้วย กลุ่มผลิตภัณฑ์ที่ได้จากการกลั่นปิโตรเลียม ได้แก่ น้ำมันดีเซล น้ำมันเครื่องบิน น้ำมันแก๊สโซฮอล์ 91, 95 น้ำมันก๊าด และยางมะตอย ราคาเคลื่อนไหวตามทิศทางราคาตลาดโลก กลุ่มผลิตภัณฑ์อาหาร ได้แก่ ข้าวสารเจ้า โกสัด มันเส้น ข้าวเหน็บ ปลาพูนากะปอง น้ำตาลทราย น้ำมันถั่วเหลืองบริสุทธิ์ ขนมะปรางบอนด์ เนื้อปลาสดแช่แข็ง อาหารสัตว์เลี้ยงสำเร็จรูป ข้าวสารเหนียว นมพร้อมดื่ม และเบหมีกึ่งสำเร็จรูป เนื่องจากต้นทุนการผลิตปรับสูงขึ้น อาทิ ราคาวัตถุดิบ ราคาบรรจุภัณฑ์ และค่าขนส่งวัตถุดิบ ประกอบกับปริมาณวัตถุดิบมีน้อย ขณะที่ความต้องการของตลาดทั้งในและต่างประเทศอยู่ในระดับสูง รวมทั้งในช่วงก่อนหน้านี้ ค่าเงินบาทที่อ่อนค่าต่อเนื่อง ส่งผลให้สินค้าส่งออกมีราคาสูงขึ้น กลุ่มเครื่องดื่ม ได้แก่ สุรากลั่น เครื่องดื่มบำรุงกำลัง น้ำอัดลม นมถั่วเหลือง และน้ำดื่ม เนื่องจากต้นทุนการผลิตปรับสูงขึ้น กลุ่มผลิตภัณฑ์อุตสาหกรรมอื่น ๆ ได้แก่ ทองคำ เนื่องจากราคาปรับตามตลาดโลก นอกจากนี้ ยังมีสินค้าอุตสาหกรรมอีกหลายกลุ่มที่ปรับราคาตามต้นทุนราคาวัตถุดิบและพลังงานที่สูงขึ้น ประกอบด้วย กลุ่มยานยนต์ ชิ้นส่วนและอุปกรณ์ ได้แก่ รถยนต์นั่ง รถบรรทุก และตัวถังรถยนต์ กลุ่มผลิตภัณฑ์ที่ทำจากแร่โลหะ ได้แก่ กระเบื้องปูพื้น-บุผนัง โถส้วม เสาคีมคอนกรีต ปูนซีเมนต์ปอร์ตแลนด์ เครื่องใช้บนโต๊ะอาหารที่ทำจากเซรามิก อ่างล้างหน้า กระเบื้อง-มุงหลังคาไฟเบอร์ซีเมนต์ แผ่นคอนกรีตสำเร็จรูป และคอนกรีตผสมเสร็จ กลุ่มกระดาษและผลิตภัณฑ์กระดาษ ได้แก่ เยื่อกระดาษ ก่อ่งกระดาษ กระดาษพิมพ์เขียน และกระดาษคราฟท์ และกลุ่มสิ่งทอ ได้แก่ ผ้าดิบ ผ้าฝ้าย และสิ่งทอจากใยสังเคราะห์ (เส้นใย/ด้าย/ผ้า)

1. เทียบกับเดือนมกราคม 2565 (YoY) สูงขึ้นร้อยละ 2.4 โดยมีการเปลี่ยนแปลงรายหมวด ดังนี้ (ต่อ)

- **หมวดผลิตภัณฑ์จากเหมือง สูงขึ้นร้อยละ 17.7** จากการสูงขึ้นของราคาสินค้า ได้แก่ ก๊าซธรรมชาติ และน้ำมันปิโตรเลียมดิบ ตามทิศทางราคาตลาดโลกที่ปรับสูงขึ้น หินก่อสร้าง และทราย เนื่องจากการผลิตด้านพลังงานปรับสูงขึ้น
- **หมวดผลิตภัณฑ์เกษตรกรรมและการประมง สูงขึ้นร้อยละ 2.7** จากการสูงขึ้นของราคาสินค้าสำคัญ ผลิตภัณฑ์ทางการเกษตร ประกอบด้วย กลุ่มพืชล้มลุก ได้แก่ ข้าวเปลือกเจ้า และข้าวเปลือกเหนียว เนื่องจากความต้องการของตลาดทั้งในและต่างประเทศยังมีอย่างต่อเนื่อง รวมทั้งภาครัฐมีมาตรการช่วยเหลือเกษตรกรผู้ปลูกข้าวอย่างต่อเนื่อง ส่งผลให้ราคาข้าวเปลือกยังคงอยู่ในเกณฑ์ดี หัวมันสำปะหลังสด เนื่องจากผลผลิตมันสำปะหลังของไทยเป็นที่ต้องการของตลาดต่างประเทศ โดยเฉพาะประเทศจีน เพื่อใช้สำหรับเป็นวัตถุดิบในอุตสาหกรรมอาหารและอุตสาหกรรมเอทานอล ข้าวโพดเลี้ยงสัตว์ เนื่องจากความต้องการใช้เพื่อเป็นวัตถุดิบของอุตสาหกรรมอาหารสัตว์เพิ่มขึ้น ส่งผลให้ราคาอยู่ในเกณฑ์ดี พืชผัก (มะนาว ต้นหอม พริกสด ผักคะน้า พริกแห้ง กระเทียม มะเขือ ผักชี หน่อไม้ฝรั่ง ถั่วฝักยาว ผักกาดขาว ผักบุ้ง แดงกวา พริกชี้ฟ้าสด) เนื่องจากปริมาณผลผลิตออกสู่ตลาดลดลงจากสภาพอากาศที่แปรปรวน ผลไม้ (สับปะรดโรงงาน ลำไย ส้มเขียวหวาน มะละกอสุก กุ้งแช่ ขมพู่ กล้วยน้ำว่า ส้มโอ ฝรั่ง) เนื่องจากความต้องการบริโภคเพิ่มขึ้น กลุ่มสัตว์ ได้แก่ สุกรมีชีวิต เนื่องจากความต้องการบริโภคเพิ่มขึ้น ขณะที่ปริมาณผลผลิตออกสู่ตลาดลดลง ประกอบกับต้นทุนการเลี้ยงเพิ่มขึ้นตามวัตถุดิบอาหารสัตว์ที่ปรับตัวสูงขึ้น โภชนะสัตว์ ไก่ไข่ และไข่เป็ด เนื่องจากต้นทุนการผลิตเพิ่มขึ้นจากราคาวัตถุดิบอาหารสัตว์ที่ปรับตัวสูงขึ้น และกลุ่มผลิตภัณฑ์จากการประมง ได้แก่ ปลาหมึกกล้วย ปูม้า ปลาลัง หอยนางรม กุ้งทะเล ปลาทรายแดง หอยแมลงภู่ ปลานิล ปลาดุก และปลาช่อน เนื่องจากความต้องการบริโภคที่เพิ่มขึ้น ขณะที่ปริมาณผลผลิตออกสู่ตลาดลดลง สำหรับสินค้าที่ราคาปรับตัวลดลง ได้แก่ ผลปาล์มสด เนื่องจากปริมาณผลผลิตปาล์มเข้าสู่ตลาดมากขึ้นจากสภาพอากาศที่เอื้ออำนวย ยางพารา เนื่องจากความต้องการใช้ยางในอุตสาหกรรมเกี่ยวเนื่องลดลงจากภาวะเศรษฐกิจโลกที่ชะลอตัว และมะพร้าวผล เนื่องจากผลผลิตที่ออกสู่ตลาดเพิ่มขึ้น ขณะที่ความต้องการของตลาดชะลอตัว

2. เทียบกับเดือนธันวาคม 2565 (MoM) ลดลงร้อยละ 0.8 โดยมีการเปลี่ยนแปลงรายหมวด ดังนี้

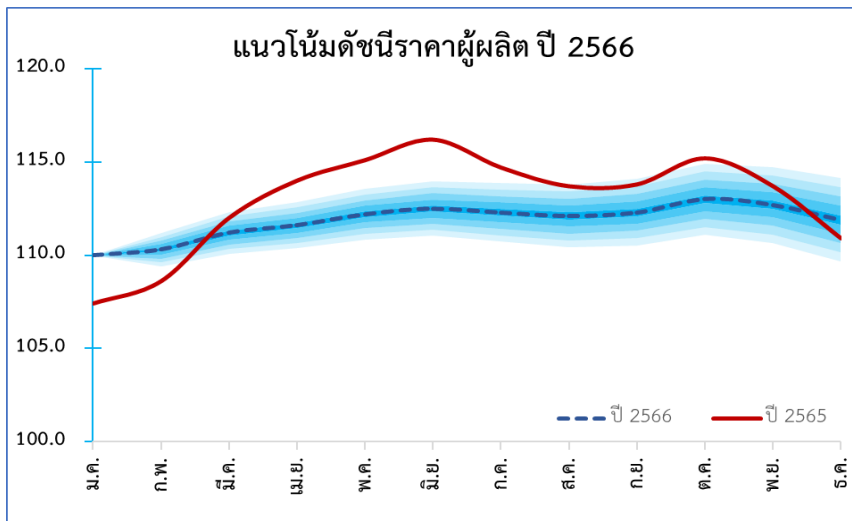


- **หมวดผลิตภัณฑ์อุตสาหกรรม ลดลงร้อยละ 0.6** จากการลดลงของราคาสินค้าสำคัญ กลุ่มผลิตภัณฑ์ที่ได้จากการกลั่นปิโตรเลียม ได้แก่ น้ำมันเครื่องบิน น้ำมันดีเซล ก๊าซปิโตรเลียมเหลว (LPG) น้ำมันหล่อลื่น และน้ำมันเตา เนื่องจากความกังวลของตลาดต่อภาวะเศรษฐกิจโลกชะลอตัว ประกอบกับจำนวนผู้ติดเชื้อโควิด-19 ในจีนที่อยู่ในระดับสูง เป็นแรงกดดันให้ความต้องการใช้น้ำมันลดลง กลุ่มผลิตภัณฑ์คอมพิวเตอร์และอิเล็กทรอนิกส์ ได้แก่ อุปกรณ์จัดเก็บข้อมูล (ฮาร์ดดิสก์ไดรฟ์) Integrated Circuit (IC) และหน่วยรับข้อมูล/แสดงผล เนื่องจากเป็นสินค้าส่งออก ซึ่งราคาปรับตัวลดลงตามค่าเงินบาทที่แข็งค่า กลุ่มเคมีภัณฑ์และผลิตภัณฑ์เคมี ได้แก่ เม็ดพลาสติก ยางสังเคราะห์ กรดกำมะถัน โซดาไฟ และปุ๋ยเคมีผสม เนื่องจากราคาวัตถุดิบลดลง ประกอบกับความต้องการใช้ชะลอตัวทั้งในประเทศและต่างประเทศ กลุ่มผลิตภัณฑ์อาหาร ได้แก่ ไก่สด น้ำมันปาล์ม และเนื้อสุกร เนื่องจากราคาวัตถุดิบสินค้าเกษตรปรับลดลง น้ำมันสับปะรด กุ้งแช่แข็ง ปลาทูน่ากระป๋อง สับปะรดกระป๋อง ปลาหมึกแช่แข็ง และอาหารสัตว์เลี้ยงสำเร็จรูป เนื่องจากราคาปรับตามค่าเงินบาทที่แข็งค่า นอกจากนี้ยังมีสินค้าอุตสาหกรรมที่ราคาปรับลดลงตามราคาวัตถุดิบและค่าเงินบาทที่แข็งค่า ประกอบด้วย กลุ่มสิ่งทอ ได้แก่ ผ้าฝ้าย ผ้าดิบ ด้ายฝ้าย และสิ่งทอจากใยสังเคราะห์ (เส้นใย/ด้าย/ผ้า) และกลุ่มผลิตภัณฑ์ยางและพลาสติก ได้แก่ ยางแท่ง ถุงพลาสติก บรรจุภัณฑ์พลาสติกอื่นๆ และถุงยางอนามัย
- **หมวดผลิตภัณฑ์จากเหมือง ลดลงร้อยละ 8.1** จากการลดลงของราคาสินค้าสำคัญ ได้แก่ น้ำมันปิโตรเลียมดิบ ก๊าซธรรมชาติ และแร่โลหะ (แร่เหล็ก สังกะสี) ตามทิศทางราคาตลาดโลกที่ปรับตัวลดลง

2. เทียบกับเดือนธันวาคม 2565 (MoM) ลดลงร้อยละ 0.8 โดยมีการเปลี่ยนแปลงรายหมวด ดังนี้ (ต่อ)

▶ **หมวดผลิตภัณฑ์เกษตรกรรมและการประมง สูงขึ้นร้อยละ 1.0** จากการสูงขึ้นของราคาสินค้าสำคัญ ผลิตภัณฑ์ทางการเกษตร ประกอบด้วย กลุ่มพืชล้มลุก ได้แก่ ข้าวเปลือกเจ้า และข้าวเปลือกเหนียว เนื่องจากสต็อกข้าวเปลือกของผู้ประกอบการลดลง ประกอบกับเกษตรกรนำผลผลิตออกจำหน่ายน้อยลง เนื่องจากเก็บข้าวไว้รอเข้าร่วมโครงการสินเชื่อชะลอการขายข้าวเปลือกนาปี ขณะที่ตลาดปลายทางมีคำสั่งซื้ออย่างต่อเนื่อง มั่นสำปะหลังสด เนื่องจากผลผลิตออกสู่ตลาดลดลง ขณะที่ความต้องการใช้ทั้งในและต่างประเทศยังคงเพิ่มขึ้นอย่างต่อเนื่อง โดยเฉพาะการส่งออกไปจีนซึ่งเป็นประเทศคู่ค้าสำคัญ ข้าวโพดเลี้ยงสัตว์ เนื่องจากผลผลิตออกสู่ตลาดน้อยในช่วงปลายฤดูปลูกเก็บเกี่ยว ขณะที่ความต้องการใช้เพื่อเป็นวัตถุดิบผลิตอาหารสัตว์ยังมีอย่างต่อเนื่อง และผลไม้ (ส้มเขียวหวาน ลำไย มะละกอสุก ฝรั่งกล้วยไข่ องุ่น สับปะรด ชมพู กล้วยหอม) เนื่องจากความต้องการบริโภคที่เพิ่มขึ้น กลุ่มไม้ยืนต้น ได้แก่ ยางพารา (น้ำยางสด เศษยาง) เนื่องจากปริมาณผลผลิตออกสู่ตลาดลดลง เพราะประเทศผู้ผลิตยางธรรมชาติส่วนใหญ่เริ่มเข้าสู่ช่วงฤดูปิดกรีดยาง ผลิตภัณฑ์จากการประมง ได้แก่ กุ้งแวนนาไม ปลาหมึกกล้วย ปลาลัง ปลาสีกุน ปลาโอ ปลาช่อน ปลาดุก ปลากระพง ปูม้า และกุ้งทะเล เนื่องจากความต้องการบริโภคที่เพิ่มขึ้นตามการฟื้นตัวของธุรกิจการท่องเที่ยวและเทศกาลปีใหม่ **สำหรับสินค้าที่ราคาลดลง** พืชผัก (ต้นหอม ผักกวางตุ้ง ผักชี ผักคะน้า ผักกาดหอม ถั่วฝักยาว ผักขึ้นฉ่าย ข้าวโพดฝักอ่อน ผักกาดหัว มะระจีน) เนื่องจากปริมาณผลผลิตออกสู่ตลาดเพิ่มขึ้น ประกอบกับหลังเทศกาลปีใหม่ราคาผักบางชนิดเริ่มปรับตัวลดลงเป็นไปตามกลไกตลาด ผลปาล์มสด เนื่องจากผลผลิตออกสู่ตลาดเข้าสู่โรงงานและลานเทเป็นจำนวนมาก บางรายต้องชะลอการรับซื้อเพื่อระบายผลปาล์มเดิมที่ตกค้าง ประกอบกับปริมาณน้ำมันปาล์มดิบในสต็อกอยู่ในระดับสูง ส่งผลให้ราคาปาล์มสดปรับตัวลดลง และกลุ่มสัตว์ ได้แก่ สุกร/ไก่มีชีวิต เนื่องจากปริมาณผลผลิตที่ออกสู่ตลาดเพิ่มขึ้นสอดคล้องกับความต้องการบริโภค ราคาจึงปรับตัวลดลงเล็กน้อย

3. แนวโน้มดัชนีราคาผู้ผลิต เดือนกุมภาพันธ์ 2566



ดัชนีราคาผู้ผลิตเดือนกุมภาพันธ์ 2566 มีแนวโน้มชะลอลง จากสถานการณ์เศรษฐกิจโลก โดยเฉพาะเศรษฐกิจของประเทศคู่ค้าสำคัญที่มีแนวโน้มถดถอย ซึ่งส่งผลให้ความต้องการและราคาสินค้าโภคภัณฑ์ในตลาดโลกลดลง นอกจากนี้ ราคาล้างงานที่ต่ำกว่าปีก่อนค่อนข้างมาก จะส่งผลให้หมวดผลิตภัณฑ์จากเหมือง และหมวดอุตสาหกรรม ขยายตัวในอัตราที่ลดลง ประกอบกับฐานราคาปี 2565 ที่อยู่ในระดับสูง จะมีส่วนทำให้ดัชนีราคาผู้ผลิตชะลอลง

อย่างไรก็ตาม ความแปรปรวนของสภาพอากาศที่อาจส่งผลต่อปริมาณผลผลิตทางการเกษตรและประมง ต้นทุนการผลิตที่ยังอยู่ในระดับสูง ความไม่แน่นอนของอุปทานน้ำมัน และอุปสงค์ภายในประเทศที่ได้รับแรงหนุนจากภาคการท่องเที่ยวรวมทั้งมาตรการกระตุ้นเศรษฐกิจของภาครัฐ อาจส่งผลต่ออุปสงค์และอุปทานของสินค้าและบริการ ซึ่งจะกระทบต่อภาคการผลิตและดัชนีราคาผู้ผลิตของประเทศไทยตามลำดับ ทั้งนี้ จะต้องมีการติดตามและประเมินสถานการณ์อย่างใกล้ชิดต่อไป

กำหนดการแถลงข่าว “ดัชนีเศรษฐกิจการค้า” ครั้งต่อไป ในวันที่ 7 มีนาคม 2566



ตารางแสดงดัชนีราคาผู้ผลิตของประเทศ โครงสร้างแบ่งตามกิจกรรมการผลิต (CPA) และอัตราการเปลี่ยนแปลง (ปี 2558=100)



หมวด	สัดส่วน น้ำหนัก ม.ค. 66	เดือนมกราคม 2566					เดือนธันวาคม 2565			
		ดัชนี		อัตราการเปลี่ยนแปลง			ดัชนี	อัตราการเปลี่ยนแปลง		
		ม.ค. 66	ม.ค. 65	M/M	Y/Y	A/A		M/M	Y/Y	A/A
รวมทุกรายการ	100.00	110.0	107.4	-0.8	2.4	2.4	110.9	-2.5	4.9	10.4
ผลิตภัณฑ์เกษตรกรรม และการประมง	10.77	111.6	108.7	1.0	2.7	2.7	110.5	-0.8	4.8	7.5
ผลิตภัณฑ์ทางการเกษตร	9.43	109.4	106.6	0.6	2.6	2.6	108.7	-1.1	5.2	7.6
ผลิตภัณฑ์จากการประมง	1.35	129.2	125.7	3.3	2.8	2.8	125.1	1.1	2.1	6.4
ผลิตภัณฑ์จากเหมือง	4.52	145.9	124.0	-8.1	17.7	17.7	158.8	-11.5	33.3	62.7
ถ่านหินและลิกไนต์	0.08	100.0	100.0	0.0	0.0	0.0	100.0	0.0	0.0	0.0
ปิโตรเลียมดิบและก๊าซธรรมชาติ	3.85	155.1	127.7	-9.4	21.5	21.5	171.2	-13.1	40.7	80.1
สินแร่โลหะ	0.03	141.1	153.8	-1.7	-8.3	-8.3	143.5	0.2	-2.4	19.6
ผลิตภัณฑ์อื่นๆ ที่ได้จากการทำเหมือง	0.56	108.9	108.3	-0.2	0.6	0.6	109.1	0.0	0.7	0.4
ผลิตภัณฑ์อุตสาหกรรม	84.70	108.4	106.6	-0.6	1.7	1.7	109.0	-2.2	3.6	8.8
ผลิตภัณฑ์อาหาร	12.44	110.4	108.3	-0.3	1.9	1.9	110.7	-0.4	5.4	6.9
เครื่องดื่ม	3.26	106.2	100.4	4.3	5.8	5.8	101.8	-0.3	1.4	1.0
ผลิตภัณฑ์ยาสูบ	0.53	107.4	107.4	0.0	0.0	0.0	107.4	0.0	0.0	5.4
สิ่งทอ	1.94	102.6	100.7	-0.6	1.9	1.9	103.2	-0.7	2.7	3.5
เสื้อผ้าเครื่องแต่งกาย	1.73	102.2	100.8	-0.1	1.4	1.4	102.3	-0.2	1.4	1.5
เครื่องหนังและผลิตภัณฑ์	0.47	101.5	101.3	0.0	0.2	0.2	101.5	0.0	0.3	0.5
ไม้และผลิตภัณฑ์จากไม้	0.74	102.2	100.9	0.0	1.3	1.3	102.2	-0.3	1.2	2.5
กระดาษและผลิตภัณฑ์กระดาษ	1.01	113.0	105.2	-0.2	7.4	7.4	113.2	0.1	8.2	5.4
สิ่งพิมพ์และสิ่งที่เกี่ยวข้องกับการพิมพ์	0.53	101.3	99.6	0.0	1.7	1.7	101.3	0.0	1.7	1.0
ผลิตภัณฑ์ที่ได้จากการกลั่นปิโตรเลียม	9.55	143.7	130.9	-2.7	9.8	9.8	147.7	-12.3	22.4	59.2
เคมีภัณฑ์และผลิตภัณฑ์เคมี	5.37	106.3	109.6	-2.1	-3.0	-3.0	108.6	-2.3	-2.9	9.7
ผลิตภัณฑ์ทางเภสัชกรรม	0.61	96.9	100.1	0.0	-3.2	-3.2	96.9	0.0	-3.5	-3.3
ผลิตภัณฑ์ยางและพลาสติก	4.15	101.5	106.0	-0.2	-4.2	-4.2	101.7	-0.4	-3.8	2.1
ผลิตภัณฑ์ที่ทำจากแร่โลหะ	2.66	105.6	101.7	0.3	3.8	3.8	105.3	-0.2	3.8	2.7
โลหะขั้นมูลฐาน	1.81	112.4	114.1	0.4	-1.5	-1.5	112.0	-0.1	-1.8	4.4
ผลิตภัณฑ์โลหะประดิษฐ์	1.84	104.1	103.1	0.0	1.0	1.0	104.1	0.0	1.1	2.4
ผลิตภัณฑ์คอมพิวเตอร์ และอิเล็กทรอนิกส์	11.38	94.6	94.4	-2.1	0.2	0.2	96.6	-1.8	1.9	4.1
อุปกรณ์ไฟฟ้า	3.20	99.0	99.0	0.0	0.0	0.0	99.0	0.0	0.0	0.0
เครื่องจักรและเครื่องมือ	4.02	106.5	106.4	0.0	0.1	0.1	106.5	0.0	2.9	2.9
ยานยนต์ ชิ้นส่วนและอุปกรณ์	9.54	103.3	102.0	0.1	1.3	1.3	103.2	0.0	1.2	1.2
จักรยานยนต์ จักรยาน ชิ้นส่วนและอุปกรณ์	0.98	100.2	100.2	0.0	0.0	0.0	100.2	0.0	0.0	0.0
เฟอร์นิเจอร์	0.67	104.1	101.3	0.0	2.8	2.8	104.1	0.0	4.0	3.1
ผลิตภัณฑ์อุตสาหกรรมอื่นๆ	6.27	127.7	124.9	0.4	2.2	2.2	127.2	-0.4	2.2	5.3

Concept ดัชนีราคาผู้ผลิตของประเทศ ปีฐาน 2558 โครงสร้างแบ่งตามกิจกรรมการผลิต (CPA : Classification of Products by Activity version 2554) แสดงถึงการเปลี่ยนแปลงราคาในรูปของดัชนี เพื่อใช้วัดการเปลี่ยนแปลงของราคาสินค้าที่ผู้ผลิตได้รับ ครอบคลุม 3 หมวดใหญ่ คือ หมวดผลิตภัณฑ์เกษตรกรรมและการประมง หมวดผลิตภัณฑ์จากเหมือง และหมวดผลิตภัณฑ์อุตสาหกรรม และ 29 หมวดย่อย จากการสำรวจและประมวลผลราคาสินค้าที่เกษตรกร ผู้ประกอบการ และผู้ผลิตจำหน่ายทั่วประเทศ มีจำนวนรายการสินค้าทั้งหมด 501 รายการ



ตารางแสดงดัชนีราคาผู้ผลิตของประเทศ โครงสร้างแบ่งตามขั้นตอนการผลิต (SOP) และอัตราการเปลี่ยนแปลง (ปี 2558=100)



หมวด	สัดส่วน น้ำหนัก ม.ค. 66	เดือนมกราคม 2566					เดือนธันวาคม 2565			
		ดัชนี		อัตราการเปลี่ยนแปลง			ดัชนี	อัตราการเปลี่ยนแปลง		
		ม.ค. 66	ม.ค. 65	M/M	Y/Y	A/A		M/M	Y/Y	A/A
สินค้าสำเร็จรูป	100.00	103.9	102.0	0.1	1.9	1.9	103.8	-0.9	2.8	4.6
สินค้าอุปโภคบริโภค	77.18	108.1	105.7	0.5	2.3	2.3	107.6	-0.8	3.0	4.8
- สินค้าบริโภคนอก	24.61	107.2	103.9	0.2	3.2	3.2	107.0	-0.3	4.8	4.1
- สินค้าอุปโภค	52.57	108.6	106.6	0.7	1.9	1.9	107.8	-1.2	2.0	5.2
สินค้าทุน	22.82	94.6	94.0	-1.1	0.6	0.6	95.7	-1.0	2.4	3.8
สินค้ากึ่งสำเร็จรูป (แปรรูป)	100.00	113.2	111.5	-1.6	1.5	1.5	115.0	-4.2	4.6	16.1
สินค้ากึ่งสำเร็จรูปสำหรับอุตสาหกรรม	78.58	115.0	113.1	-2.1	1.7	1.7	117.5	-5.2	5.7	19.7
- สินค้าอาหารและอาหารสัตว์	7.66	113.7	115.3	0.4	-1.4	-1.4	113.3	-1.1	0.4	9.2
- สินค้ากึ่งสำเร็จรูปที่ไม่ใช่อาหาร	70.92	114.3	112.1	-2.4	2.0	2.0	117.1	-5.6	6.3	21.0
สินค้ากึ่งสำเร็จรูปก่อสร้าง	21.42	106.6	105.6	0.2	0.9	0.9	106.4	-0.1	0.9	3.4
สินค้าวัตถุดิบ	100.00	130.0	120.2	-3.1	8.2	8.2	134.2	-5.8	17.7	28.9
วัตถุดิบสำหรับอาหาร	54.02	124.6	118.6	0.3	5.1	5.1	124.2	-1.3	13.2	13.9
วัตถุดิบที่ไม่ใช่อาหาร	45.98	137.1	122.3	-6.9	12.1	12.1	147.2	-10.4	23.1	49.6

Concept ดัชนีราคาผู้ผลิตของประเทศ ปีฐาน 2558 โครงสร้างแบ่งตามขั้นตอนการผลิต (SOP : Stage of Processing) แสดงถึงการเปลี่ยนแปลงราคาในรูปแบบของดัชนี เพื่อใช้วัดการเปลี่ยนแปลงของราคาสินค้าที่ผู้ผลิตได้รับ ประกอบด้วย ดัชนีราคาหมวดสินค้าสำเร็จรูป ดัชนีราคาหมวดสินค้ากึ่งสำเร็จรูป (แปรรูป) และดัชนีราคาหมวดสินค้าวัตถุดิบ ซึ่งจากการสำรวจและประมวลผลราคาสินค้าที่เกษตรกร ผู้ประกอบการ และผู้ผลิตจำหน่ายทั่วประเทศ มีจำนวนรายการสินค้าทั้งหมด 501 รายการ