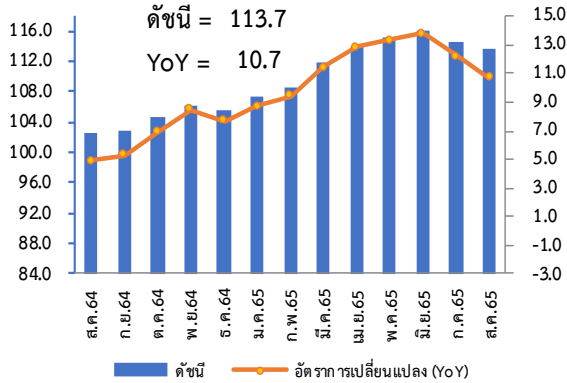


Producer Price Index (PPI)



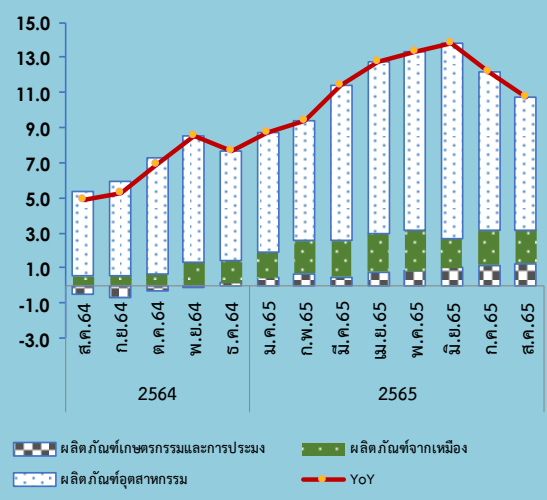
ดัชนีราคาผู้ผลิต เดือนสิงหาคม 2565 เท่ากับ 113.7 (ปี 2558=100)

เมื่อเทียบกับ	การเปลี่ยนแปลง	ร้อยละ
1. เดือนสิงหาคม 2564 (YoY)	สูงขึ้น	10.7
2. เดือนสิงหาคม 2565 (MoM)	ลดลง	0.9
3. เฉลี่ย 8 เดือน (ม.ค.- ส.ค.) ปี 2565 เทียบกับช่วงเดียวกันของปี 2564 (AoA)	สูงขึ้น	11.6

Highlights

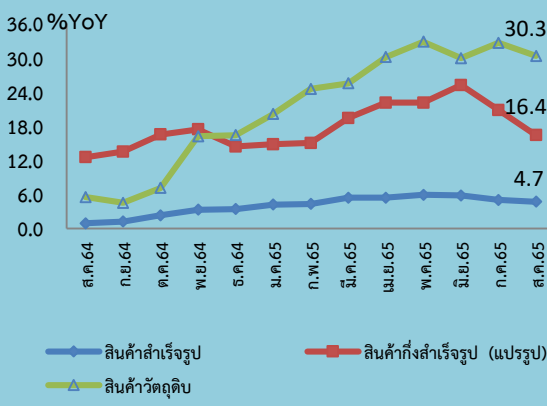
ดัชนีราคาผู้ผลิตของประเทศ แบ่งตามกิจกรรมการผลิต (CPA : Classification of Products by Activity) เดือนสิงหาคม 2565 (ปี 2558 = 100) เท่ากับ 113.7 เทียบกับเดือนสิงหาคม 2564 สูงขึ้นร้อยละ 10.7 (YoY) เป็นผลมาจากการปรับสูงขึ้นของราคาสินค้าผู้ผลิตทั้ง 3 หมวดหลัก ประกอบด้วย หมวดผลิตภัณฑ์อุตสาหกรรม สูงขึ้นร้อยละ 8.7 ตามต้นทุนการผลิตที่ทยอยปรับสูงขึ้นในช่วงปีที่ผ่านมา ทั้งราคาวัตถุดิบ พลังงาน และบรรจุภัณฑ์ อย่างไรก็ตาม เป็นการปรับสูงขึ้นในอัตราที่น้อยลง เนื่องจากสินค้าหลายรายการเริ่มปรับราคาลดลงตามราคาพลังงานและความต้องการของตลาดโลกที่ชะลอตัว โดยกลุ่มสินค้าสำคัญที่ราคาสูงขึ้น ได้แก่ ผลิตภัณฑ์ที่ได้จากการกลั่นปิโตรเลียม ผลิตภัณฑ์อาหาร เคมีภัณฑ์และผลิตภัณฑ์เคมี ผลิตภัณฑ์คอมพิวเตอร์และอิเล็กทรอนิกส์ และผลิตภัณฑ์อุตสาหกรรมอื่น ๆ หมวดผลิตภัณฑ์จากเหมือง สูงขึ้นร้อยละ 56.3 จากสินค้าสำคัญ ได้แก่ ก๊าซธรรมชาติ น้ำมันปิโตรเลียมดิบ และแร่โลหะ และหมวดผลิตภัณฑ์เกษตรกรรมและการประมง สูงขึ้นร้อยละ 12.1 เป็นผลจากสินค้าสำคัญ ได้แก่ ข้าวเปลือกเจ้า หัวมันสำปะหลังสด ข้าวโพดเลี้ยงสัตว์ พืชผัก ยางพารา สุกรมีชีวิต ไก่มีชีวิต ไช้ไก่ และผลิตภัณฑ์จากการประมง

องค์ประกอบของการเปลี่ยนแปลง (Contribution to Growth) ของ ดัชนีราคาผู้ผลิต แบ่งตามกิจกรรมการผลิต (CPA)



ดัชนีราคาผู้ผลิต แบ่งตามขั้นตอนการผลิต (SOP : Stage of Processing) พบว่า ดัชนีหมวดสินค้าสำเร็จรูป หมวดสินค้ากึ่งสำเร็จรูป (แปรรูป) และหมวดสินค้าวัตถุดิบ สูงขึ้นร้อยละ 4.7 16.4 และ 30.3 ตามลำดับ โดยมีสินค้าสำคัญในห่วงโซ่อุปทานที่ราคาปรับสูงขึ้นตามวัตถุดิบ ได้แก่ หัวมันสำปะหลังสด → มันเส้น/มันอัดเม็ด/แป้งมันสำปะหลัง เนื่องจากมีความต้องการใช้ในอุตสาหกรรมต่อเนื่อง ทั้งตลาดในประเทศและต่างประเทศ อ้อย → น้ำตาลทรายดิบ → น้ำตาลทรายขาว และน้ำมันปิโตรเลียมดิบ → น้ำมันเชื้อเพลิง/เม็ดพลาสติก → ผลิตภัณฑ์พลาสติก เนื่องจากราคาเคลื่อนไหวตามภาวะตลาดโลก

อัตราการเปลี่ยนแปลง (Percentage Changes) ของดัชนีราคาผู้ผลิต แบ่งตามขั้นตอนการผลิต (SOP)



1. เทียบกับเดือนสิงหาคม 2564 (YoY) สูงขึ้นร้อยละ 10.7 โดยมีการเปลี่ยนแปลงรายหมวด ดังนี้

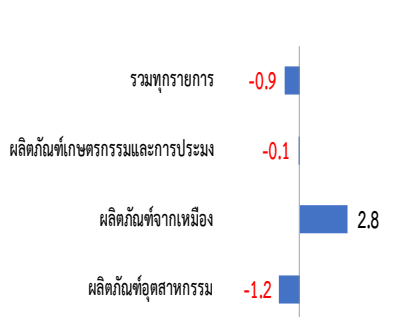
➢ **หมวดผลิตภัณฑ์อุตสาหกรรม สูงขึ้นร้อยละ 8.7** จากการสูงขึ้นของสินค้าสำคัญ ประกอบด้วย กลุ่มผลิตภัณฑ์ที่ได้จากการกลั่นปิโตรเลียม ได้แก่ น้ำมันดีเซล น้ำมันเครื่องบิน น้ำมันแก๊สโซลีน 91,95 น้ำมันเตา น้ำมันก๊าด และก๊าซปิโตรเลียมเหลว (LPG) ซึ่งเป็นไปตามทิศทางราคาน้ำมันและก๊าซในตลาดโลก กลุ่มผลิตภัณฑ์อาหาร ได้แก่ เนื่อสุกร ไก่สด มันเส้น ปลาทูน่ากระป๋อง น้ำมันถั่วเหลืองบริสุทธิ์ ข้าวฉิ่ง น้ำสับประรด และน้ำมันปาล์มบริสุทธิ์ เนื่องจากราคาวัตถุดิบและบรรจุภัณฑ์ที่ใช้ในการผลิต รวมทั้งค่าขนส่งวัตถุดิบปรับสูงขึ้น ประกอบกับปริมาณวัตถุดิบมีน้อย น้ำตาลทราย ราคาปรับตัวตามภาวะราคาตลาดโลก กลุ่มเคมีภัณฑ์และผลิตภัณฑ์เคมี ได้แก่ โซดาไฟ พลาสติกขั้นต้นและวัตถุดิบ (โพลีเอทิลีน เอทิลีน เบนซีน โพลีโพรพิลีน) และปุ๋ยเคมีผสม เนื่องจากราคาวัตถุดิบและราคาอ้างอิงตลาดต่างประเทศปรับสูงขึ้น กลุ่มผลิตภัณฑ์คอมพิวเตอร์และอิเล็กทรอนิกส์ ได้แก่ อุปกรณ์จัดเก็บข้อมูล (ฮาร์ดดิสก์ไดรฟ์) เนื่องจากเงินบาทอ่อนค่าลง กลุ่มผลิตภัณฑ์อุตสาหกรรมอื่น ๆ ได้แก่ ทองคำ เนื่องจากราคาปรับตามตลาดโลก กลุ่มยานยนต์ ชิ้นส่วนและอุปกรณ์ ได้แก่ รถบรรทุก และรถยนต์นั่ง เนื่องจากต้นทุนการผลิตสูงขึ้น กลุ่มเครื่องจักรและเครื่องมือ ได้แก่ เครื่องสูบน้ำ และเครื่องเก็บเกี่ยว กลุ่มผลิตภัณฑ์ที่ทำจากแร่โลหะ ได้แก่ กระเบื้องปูพื้น-บุผนัง ปูนซีเมนต์ปอร์ตแลนด์ เสาเข็มคอนกรีต คอนกรีตผสมเสร็จ และแผ่นคอนกรีตสำเร็จรูป กลุ่มกระดาษและผลิตภัณฑ์กระดาษ ได้แก่ เยื่อกระดาษ กลองกระดาษ และกระดาษครีพท์ เนื่องจากราคาวัตถุดิบสูงขึ้น

1. เทียบกับเดือนสิงหาคม 2564 (YoY) สูงขึ้นร้อยละ 10.7 โดยมีการเปลี่ยนแปลงรายหมวด ดังนี้ (ต่อ)

➤ **หมวดผลิตภัณฑ์จากเหมือง สูงขึ้นร้อยละ 56.3** จากการสูงขึ้นของราคาสินค้า ได้แก่ ก๊าซธรรมชาติ น้ำมันปิโตรเลียมดิบ และแร่โลหะ (แร่สังกะสี เหล็ก ดีบุก วุลแฟรม) ตามทิศทางราคาตลาดโลกที่ปรับสูงขึ้น โดยเฉพาะราคาน้ำมันปิโตรเลียมดิบและก๊าซธรรมชาติ เนื่องจากอุปทานของน้ำมันดิบลดลง ซึ่งเป็นผลจากมาตรการคว่ำบาตรการนำเข้าพลังงานจากรัสเซีย ในขณะที่กลุ่มประเทศผู้ผลิตน้ำมันโอเปกพลัสยังคงประสบปัญหาในการเพิ่มกำลังการผลิตให้ได้ตามเป้าหมาย

➤ **หมวดผลิตภัณฑ์เกษตรกรรมและการประมง สูงขึ้นร้อยละ 12.1** จากการสูงขึ้นของสินค้าสำคัญ ผลิตภัณฑ์ทางการเกษตร ประกอบด้วยกลุ่มพืชล้มลุก ได้แก่ ข้าวเปลือกเจ้า เนื่องจากตลาดยังมีความต้องการอย่างต่อเนื่อง ประกอบกับสถานการณ์การขนส่งสินค้าระหว่างประเทศมีทิศทางที่ดีขึ้น หัวมันสำปะหลังสด เนื่องจากมีความต้องการใช้ในอุตสาหกรรมต่อเนื่อง ทั้งตลาดในประเทศและต่างประเทศ โดยเฉพาะประเทศจีนซึ่งเป็นตลาดหลัก ข้าวโพดเลี้ยงสัตว์ เนื่องจากยังคงมีความต้องการสำหรับใช้ในอุตสาหกรรมการผลิตอาหารสัตว์อย่างต่อเนื่อง พืชผัก (ต้นหอม พริกสด ผักคะน้า ผักกวางตุ้ง ผักชี กะหล่ำปลี ผักขึ้นฉ่าย ผักกาดหอม) เนื่องจากปริมาณผลผลิตลดลงจากภาวะฝนตกชุก ส่งผลให้ผักบางชนิดนำเข้าเสียหายและต้นทุนในการผลิตปรับตัวสูงขึ้น กลุ่มไม้ยืนต้น ได้แก่ ยางพารา (ยางแผ่นดิบ เศษยาง) เนื่องจากความต้องการของตลาดกลุ่มอุตสาหกรรมยานยนต์ยังมีอย่างต่อเนื่อง กลุ่มสัตว์ ได้แก่ สุกรมีชีวิต เนื่องจากปริมาณผลผลิตออกสู่ตลาดลดลงจากต้นทุนในการเลี้ยงที่เพิ่มขึ้น ส่งผลให้เกษตรกรชะลอการเลี้ยง ขณะที่ความต้องการบริโภคยังคงมีอย่างต่อเนื่อง ไก่มีชีวิต ไข่ไก่ และไข่เป็ด เนื่องจากราคาวัตถุดิบอาหารสัตว์ปรับตัวสูงขึ้น กลุ่มผลิตภัณฑ์จากการประมง ได้แก่ กุ้งแวนนาไม ปลาหมึกกล้วย ปูม้า ปลาดุก ปลานิล ปลากระพง และหอยแครง เนื่องจากมีกรมประมงประเทศไทยอย่างต่อเนื่อง ทำให้ปริมาณผลผลิตออกสู่ตลาดลดลง ประกอบกับสถานการณ์โควิด-19 ปรับตัวดีขึ้น ทำให้การบริโภคเพิ่มขึ้นจากภาคการท่องเที่ยวและบริการต่างๆ กลับมาเปิดให้บริการตามปกติ สำหรับสินค้าที่ราคาปรับตัวลดลง ได้แก่ ผลปาล์มสด เนื่องจากผลผลิตออกสู่ตลาดอย่างต่อเนื่อง ขณะที่ความต้องการใช้ในกลุ่มพลังงานและอุตสาหกรรมเกี่ยวเนื่องชะลอตัว

2. เทียบกับเดือนสิงหาคม 2565 (MoM) ลดลงร้อยละ 0.9 โดยมีการเปลี่ยนแปลงรายหมวด ดังนี้



➤ **หมวดผลิตภัณฑ์อุตสาหกรรม ลดลงร้อยละ 1.2** จากการลดลงของราคาสินค้าสำคัญ กลุ่มผลิตภัณฑ์ที่ได้จากการกลั่นปิโตรเลียม ได้แก่ น้ำมันดีเซล น้ำมันแก๊สโซฮอล์ 91, 95 น้ำมันเครื่องบิน น้ำมันเตา น้ำมันก๊าด และก๊าซปิโตรเลียมเหลว (LPG) ซึ่งเคลื่อนไหวในทิศทางเดียวกันกับราคาตลาดโลก เนื่องจากเศรษฐกิจโลกเริ่มชะลอตัว ส่งผลให้ความต้องการใช้น้ำมันลดลง กลุ่มผลิตภัณฑ์คอมพิวเตอร์ และอิเล็กทรอนิกส์ ได้แก่ อุปกรณ์จัดเก็บข้อมูล (ฮาร์ดดิสก์ไดรฟ์) ราคาส่งออกปรับลดลงตามค่าเงินบาทที่แข็งค่า กลุ่มผลิตภัณฑ์ยางและพลาสติก ได้แก่ ยางแท่ง ยางแผ่นรมควัน น้ำยางข้น แผ่นฟิล์มพลาสติก และบรรจุภัณฑ์พลาสติกอื่นๆ เนื่องจากราคาวัตถุดิบลดลง กลุ่มผลิตภัณฑ์อาหาร ได้แก่ น้ำมันปาล์ม และน้ำมันถั่วเหลืองบริสุทธิ์ เนื่องจากราคาวัตถุดิบลดลง น้ำตาลทราย น้ำสับปะรด สับปะรดกระป๋อง กุ้งแช่แข็ง เนื้อปลาสดแช่แข็ง ปลาหมึกแช่แข็ง ข้าวโพดหวานกระป๋อง และอาหารสัตว์เลี้ยง ราคาส่งออกปรับลดลงตามค่าเงินบาทที่แข็งค่า กลุ่มเคมีภัณฑ์และผลิตภัณฑ์เคมี ได้แก่ โพลีเอทิลีน โพลีโพรพิลีน โพลีไวนิลคลอไรด์ และโซดาไฟ ราคาปรับลดลงตามราคาตลาดต่างประเทศ ประกอบกับคำสั่งซื้อลดลง เนื่องจากความกังวลต่อเศรษฐกิจโลกที่คาดว่าจะชะลอตัว

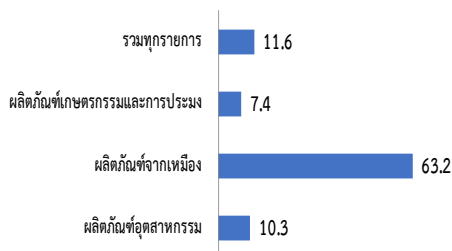
➤ **หมวดผลิตภัณฑ์เกษตรกรรมและการประมง ลดลงร้อยละ 0.1** จากการลดลงของราคาสินค้าสำคัญ ผลิตภัณฑ์ทางการเกษตร ประกอบด้วย กลุ่มไม้ยืนต้น ได้แก่ ผลปาล์มสด เนื่องจากปริมาณผลผลิตออกสู่ตลาดเพิ่มขึ้น ประกอบกับอินโดนีเซียหันมาส่งออกตามปกติส่งผลให้ปริมาณสต็อกน้ำมันปาล์มดิบในตลาดโลกปรับตัวสูงขึ้น และยางพารา เนื่องจากความต้องการใช้ยางลดลงจากภาวะเศรษฐกิจชะลอตัว ประกอบกับสถานการณ์โควิด-19 ปรับตัวดีขึ้นส่งผลให้ความต้องการใช้ถูงมีอย่างลดลง กลุ่มพืชล้มลุก ได้แก่ ข้าวโพดเลี้ยงสัตว์ เนื่องจากโรงงานมีสต็อกที่เพียงพอจึงเสนอรับซื้อในราคาต่ำ ประกอบกับมีผลผลิตออกสู่ตลาดอย่างต่อเนื่อง ทำให้ราคาอ่อนตัวลง แต่ยังคงอยู่ในระดับสูง และหัวมันสำปะหลังสด เนื่องจากเป็นช่วงหน้าฝน ทำให้คุณภาพผลผลิตไม่ดีเพราะเชื้อแบง์ดำและเน่าเสียมาก ผลิตภัณฑ์จากการประมง ได้แก่ ปลานิล ปลาทรายแดง กุ้งทะเล ปลาลัง ปลากระพง ปลาหูเต่า ปลาสาละ และหอยแมลงภู่

2. เทียบกับเดือนสิงหาคม 2565 (MoM) ลดลงร้อยละ 0.9 โดยมีการเปลี่ยนแปลงรายหมวด ดังนี้ (ต่อ)

สำหรับสินค้าเกษตรที่ราคาสูงขึ้น ประกอบด้วย ข้าวเปลือกเจ้า เนื่องจากเป็นช่วงที่ผลผลิตออกสู่ตลาดน้อย ขณะที่ความต้องการยังมีอย่างต่อเนื่อง พืชผัก (ผักคะน้า ผักกวางตุ้ง ผักชี กะหล่ำปลี ผักกาดขาว ผักขึ้นฉ่าย ผักกาดหอม มะเขือ) เนื่องจากปริมาณผลผลิตออกสู่ตลาดลดลง รวมถึงภาวะฝนตกอย่างต่อเนื่อง ส่งผลให้ผักบางชนิดเน่าเสียง่าย ผลไม้ (ทุเรียน สับปะรดโรงงาน/บริโภค ชมพู ฝรั่ง กล้วยหอม องุ่น เงาะ) เนื่องจากปริมาณผลผลิตออกสู่ตลาดลดลง เพราะเป็นช่วงปลายฤดูกาลของผลไม้บางชนิด กลุ่มสัตว์ ได้แก่ ไก่มีซีวิต สุกรมีซีวิต ไช้ไก่ และไข่เป็ด เนื่องจากต้นทุนในการผลิตปรับตัวสูงขึ้น ประกอบกับความต้องการบริโภคเพิ่มขึ้น จากภาคการท่องเที่ยวและบริการต่าง ๆ กลับมาดำเนินกิจกรรมได้ตามปกติ

➤ **หมวดผลิตภัณฑ์จากเหมือง สูงขึ้นร้อยละ 2.8** จากการสูงขึ้นของราคาสินค้าสำคัญ ได้แก่ ก๊าซธรรมชาติ น้ำมันปิโตรเลียมดิบ และแร่โลหะ (แร่สังกะสี วุลแฟรม) ตามทิศทางราคาตลาดโลกที่ปรับตัวสูงขึ้น

3. เฉลี่ย 8 เดือน (ม.ค. – ส.ค.) ปี 2565 เทียบกับช่วงเดียวกันของปี 2565 (AoA) สูงขึ้นร้อยละ 11.6 โดยมีการเปลี่ยนแปลงรายหมวด ดังนี้

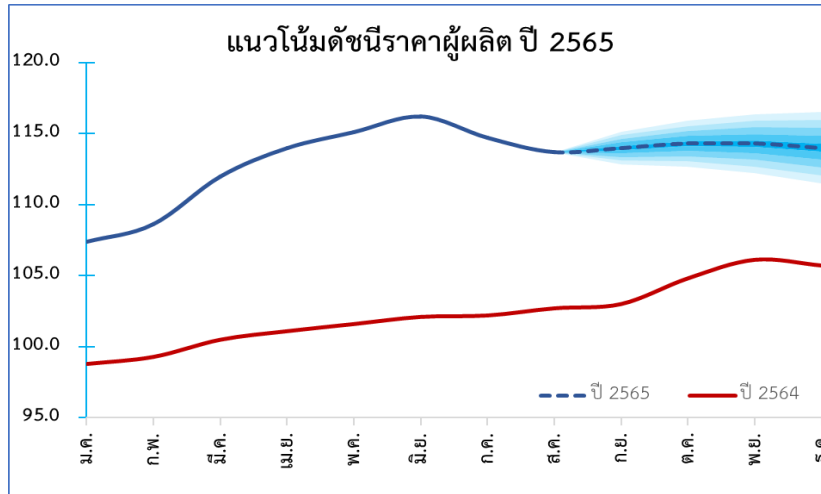


➤ **หมวดผลิตภัณฑ์อุตสาหกรรม สูงขึ้นร้อยละ 10.3** จากการสูงขึ้นของราคาสินค้าสำคัญ กลุ่มผลิตภัณฑ์ที่ได้จากการกลั่นปิโตรเลียม ได้แก่ น้ำมันดีเซล น้ำมันเครื่องบิน น้ำมันแก๊สโซฮอล์ 91,95 น้ำมันเตา น้ำมันก๊าด ก๊าซปิโตรเลียมเหลว (LPG) ยางมะตอย และน้ำมันหล่อลื่น กลุ่มผลิตภัณฑ์อาหาร ได้แก่ เนื้อสุกร ไก่สด น้ำมันปาล์มดิบ มันเส้น น้ำตาลทราย ปลาหมึกกระป๋อง น้ำสับปะรด น้ำมันถั่วเหลือง อาหารสัตว์เลี้ยงสำเร็จรูป น้ำมันปาล์มบริสุทธิ์ และสับปะรดกระป๋อง กลุ่มเคมีภัณฑ์และผลิตภัณฑ์เคมี ได้แก่ เม็ดพลาสติก โซดาไฟ ปุ๋ยเคมีผสม คลอรีน และกรดกำมะถัน กลุ่มผลิตภัณฑ์คอมพิวเตอร์และอิเล็กทรอนิกส์ ได้แก่ อุปกรณ์จัดเก็บข้อมูล (ฮาร์ดดิสไดรฟ์) กลุ่มผลิตภัณฑ์อุตสาหกรรมอื่นๆ ได้แก่ ทองคำ กลุ่มผลิตภัณฑ์ยางและพลาสติก ได้แก่ ยางแท่ง ภูเขาพลาสติก ท่อ/ข้อต่อพลาสติก ยางแผ่นรมควัน แผ่นฟิล์มพลาสติก กระจกมือยาง ยางรถบรรทุก และน้ำยางข้น กลุ่มเหล็กและผลิตภัณฑ์ ได้แก่ เหล็กแผ่น ท่อเหล็ก เหล็กเส้น ลวดแรงดึงสูง เหล็กฉาก เหล็กกลวด ลวดเหล็ก และเหล็กรูปตัวซี กลุ่มเครื่องจักรและเครื่องมือ ได้แก่ เครื่องสูบน้ำ กลุ่มยานยนต์ ชิ้นส่วนและอุปกรณ์ ได้แก่ รถยนต์นั่ง และรถบรรทุก กลุ่มสิ่งทอ ได้แก่ ผ้าฝ้าย ผ้าดิบ เส้นใยสังเคราะห์ ผ้าใยสังเคราะห์ ด้ายฝ้าย และผ้าเช็ดตัว กลุ่มผลิตภัณฑ์ที่ทำจากแร่โลหะ ได้แก่ ปูนเม็ด ปูนซีเมนต์ปอร์ตแลนด์ คอนกรีตผสมเสร็จ กระเบื้องปูพื้น-บุผนัง เสาเข็มคอนกรีต ท่อคอนกรีต และแผ่นคอนกรีตสำเร็จรูป กลุ่มผลิตภัณฑ์โลหะประดิษฐ์ ได้แก่ ประตูลูกก๊วย ทุญแจ ตะปู/สกรู/น็อต กระจง ป้องกันน้ำ ถังแก๊ส และหน้าต่าง/ประตูทำด้วยอลูมิเนียม กลุ่มกระดาษและผลิตภัณฑ์กระดาษ ได้แก่ กระดาษครีฟท์ กล่องกระดาษ เยื่อกระดาษ กระดาษพิมพ์เขียน และกระดาษแข็ง กลุ่มผลิตภัณฑ์ยาสูบ ได้แก่ บุหรี่ กลุ่มเสื้อผ้าเครื่องแต่งกาย ได้แก่ เครื่องแบบนักเรียน กางเกงบุรุษ/สตรี เสื้อยืด เสื้อกั๊ก และถุงเท้า กลุ่มเครื่องดื่ม ได้แก่ เบียร์ และเครื่องดื่มบำรุงกำลัง กลุ่มไม้และผลิตภัณฑ์จากไม้ ได้แก่ ไม้ไฟเบอร์บอร์ด ขามสลัด ครอบไม้ และไม้ยางพารา และกลุ่มเฟอร์นิเจอร์ ได้แก่ ที่นอน และเครื่องเรือนทำด้วยไม้

➤ **หมวดผลิตภัณฑ์จากเหมือง สูงขึ้นร้อยละ 63.2** จากการสูงขึ้นของราคาสินค้าสำคัญ ได้แก่ ก๊าซธรรมชาติ น้ำมันปิโตรเลียมดิบ และแร่ (แร่สังกะสี ดีบุก เหล็ก วุลแฟรม)

➤ **หมวดผลิตภัณฑ์เกษตรกรรมและการประมง สูงขึ้นร้อยละ 7.4** จากการสูงขึ้นของราคาสินค้าสำคัญ กลุ่มผลิตภัณฑ์ทางการเกษตร ได้แก่ ผลปาล์มสด อ้อย หัวมันสำปะหลังสด ยางพารา ข้าวโพดเลี้ยงสัตว์ ข้าวเปลือกเจ้า ผักสด (ต้นหอม พริกสด หน่อไม้ฝรั่ง ผักกวางตุ้ง กระเทียม กะหล่ำปลี มะเขือ ผักคะน้า ข้าวโพดฝักอ่อน ผักชี กะหล่ำดอก แดงร้าน ผักบุ้ง มะระจีน ผักกาดหอม ผักขึ้นฉ่าย) สุกร/ไก่มีซีวิต ไช้ไก่ และไข่เป็ด กลุ่มผลิตภัณฑ์จากการประมง ได้แก่ ปลาหมึกกล้วย กุ้งแวนนาไม ปลาสิ่กุน ปลาดุก ปูม้า ปลาทรายแดง ปลาลัง หอยแครง กุ้งทะเล ปลาช่อน หอยนางรม และหอยแมลงภู่

4. แนวโน้มดัชนีราคาผู้ผลิต เดือนกันยายน ปี 2565



ดัชนีราคาผู้ผลิตเดือนกันยายน 2565 มีแนวโน้มขยายตัวต่อเนื่องแต่ในอัตราที่ชะลอลง เนื่องจากราคาสินค้าในหมวดต่าง ๆ ยังคงอยู่ในระดับสูงเมื่อเทียบกับปีที่ผ่านมา โดยเฉพาะสินค้าในกลุ่มปิโตรเลียมดิบ ก๊าซธรรมชาติ และสินค้าที่เกี่ยวข้อง จากหลายปัจจัย ได้แก่ 1) ต้นทุนการผลิต แม้ราคาน้ำมันจะปรับตัวลงเล็กน้อยในช่วงเดือนที่ผ่านมา แต่ยังคงอยู่ในระดับสูงกว่าปีก่อน รวมทั้งราคาปุ๋ย อาหารสัตว์ วัตถุดิบ ค่าขนส่ง และค่าไฟฟ้า 2) ต้นทุนการนำเข้าที่ยังอยู่ในระดับสูงจากเงินบาทที่อ่อนค่า 3) อุปสงค์ภายในประเทศที่ปรับตัวดีขึ้นจากภาคการท่องเที่ยว การผ่อนคลายมาตรการควบคุมโควิด-19 การส่งออก และราคาสินค้าเกษตรสำคัญที่ยังขยายตัวได้ดี ซึ่งปัจจัยเหล่านี้ล้วนส่งผลให้ดัชนีราคาผู้ผลิตยังคงขยายตัว และ 4) ฐานราคาในช่วงที่เหลือของปีเริ่มปรับสูงขึ้น

อย่างไรก็ตาม ความกังวลต่อการชะลอตัวของเศรษฐกิจโลก การดำเนินนโยบายการเงินที่เข้มงวดในหลายประเทศ และความตึงเครียดทางภูมิรัฐศาสตร์ รวมทั้งความผันผวนของราคาพลังงานโลก อาจส่งผลต่ออุปสงค์และอุปทานของสินค้าและบริการ ซึ่งจะกระทบต่อภาคการผลิตและดัชนีราคาผู้ผลิตของประเทศไทยตามลำดับ ทั้งนี้ จะต้องมีการติดตามและประเมินสถานการณ์อย่างใกล้ชิด



ตารางแสดงดัชนีราคาผู้ผลิตของประเทศ โครงสร้างแบ่งตามกิจกรรมการผลิต (CPA) และอัตราการเปลี่ยนแปลง (ปี 2558=100)



หมวด	สัดส่วน น้ำหนัก ส.ค. 65	เดือนสิงหาคม 2565					เดือนกรกฎาคม 2565			
		ดัชนี		อัตราการเปลี่ยนแปลง			ดัชนี	อัตราการเปลี่ยนแปลง		
		ส.ค. 65	ส.ค. 64	M/M	Y/Y	A/A		M/M	Y/Y	A/A
รวมทุกรายการ	100.00	113.7	102.7	-0.9	10.7	11.6	114.7	-1.3	12.2	11.7
ผลิตภัณฑ์เกษตรกรรม และการประมง	10.46	111.9	99.8	-0.1	12.1	7.4	112.0	-2.1	10.8	6.8
ผลิตภัณฑ์ทางการเกษตร	9.23	110.7	98.0	0.1	13.0	7.5	110.6	-2.4	11.5	6.8
ผลิตภัณฑ์จากการประมง	1.23	122.4	114.5	-1.1	6.9	7.4	123.8	-0.2	6.4	7.4
ผลิตภัณฑ์จากเหมือง	4.80	160.1	102.4	2.8	56.3	63.2	155.7	8.1	61.5	64.4
ถ่านหินและลิกไนต์	0.07	100.0	100.0	0.0	0.0	0.0	100.0	0.0	0.0	0.0
ปิโตรเลียมดิบและก๊าซธรรมชาติ	4.15	172.7	101.0	3.2	71.0	82.5	167.3	9.6	78.7	84.6
สินแร่โลหะ	0.04	156.8	132.1	3.8	18.7	28.8	151.0	-7.9	18.5	30.3
ผลิตภัณฑ์อื่นๆ ที่ได้จากการทำเหมือง	0.55	108.7	107.9	0.1	0.7	0.1	108.6	0.2	0.6	0.0
ผลิตภัณฑ์อุตสาหกรรม	84.73	112.0	103.0	-1.2	8.7	10.3	113.4	-1.6	10.5	10.5
ผลิตภัณฑ์อาหาร	12.13	111.2	103.2	-0.3	7.8	6.9	111.5	-0.3	8.4	6.8
เครื่องมือ	3.01	101.1	100.3	0.0	0.8	0.7	101.1	0.1	0.9	0.7
ผลิตภัณฑ์ยาสูบ	0.51	107.4	100.0	0.0	7.4	7.4	107.4	0.0	7.4	7.4
สิ่งทอ	1.89	103.3	100.1	-0.1	3.2	3.6	103.4	0.3	4.4	3.8
เสื้อผ้าเครื่องแต่งกาย	1.68	102.4	100.8	0.0	1.6	1.5	102.4	0.1	1.8	1.5
เครื่องหนังและผลิตภัณฑ์	0.46	101.4	100.8	0.0	0.6	0.6	101.4	0.0	0.6	0.6
ไม้และผลิตภัณฑ์จากไม้	0.72	102.3	100.8	0.0	1.5	2.9	102.3	0.0	1.7	3.2
กระดาษและผลิตภัณฑ์กระดาษ	0.98	112.7	105.0	1.3	7.3	4.1	111.3	0.5	5.7	3.8
สิ่งพิมพ์และสิ่งที่เกี่ยวข้องกับการพิมพ์	0.51	101.3	99.6	0.0	1.7	0.8	101.3	0.0	1.7	0.6
ผลิตภัณฑ์ที่ได้จากการกลั่นปิโตรเลียม	11.18	173.8	109.9	-7.3	58.1	74.6	187.5	-10.7	70.8	77.2
เคมีภัณฑ์และผลิตภัณฑ์เคมี	5.60	114.6	102.5	-0.5	11.8	13.9	115.2	-1.5	13.5	14.3
ผลิตภัณฑ์ทางเภสัชกรรม	0.59	96.7	100.4	0.0	-3.7	-3.3	96.7	0.0	-3.7	-3.2
ผลิตภัณฑ์ยางและพลาสติก	4.18	105.6	104.2	-1.9	1.3	4.2	107.6	-1.2	5.2	4.4
ผลิตภัณฑ์ที่ทำจากแร่โลหะ	2.52	103.5	100.6	0.8	2.9	2.1	102.7	0.1	2.1	2.0
โลหะขั้นมูลฐาน	1.75	112.2	111.4	-1.2	0.7	7.3	113.6	-1.2	2.3	8.4
ผลิตภัณฑ์โลหะประดิษฐ์	1.78	104.2	102.0	0.3	2.2	2.7	103.9	0.0	1.9	2.8
ผลิตภัณฑ์คอมพิวเตอร์ และอิเล็กทรอนิกส์	11.35	97.5	94.5	-0.8	3.2	4.0	98.3	1.7	4.9	4.1
อุปกรณ์ไฟฟ้า	3.10	99.0	99.0	0.0	0.0	0.0	99.0	0.0	0.0	0.0
เครื่องจักรและเครื่องมือ	3.89	106.5	103.5	0.0	2.9	2.9	106.5	0.0	2.9	2.9
ยานยนต์ ชิ้นส่วนและอุปกรณ์	9.22	103.0	101.6	0.5	1.4	1.2	102.5	0.0	1.3	1.3
จักรยานยนต์ จักรยาน ชิ้นส่วนและอุปกรณ์	0.95	100.2	100.2	0.0	0.0	0.0	100.2	0.0	0.0	0.0
เฟอร์นิเจอร์	0.64	104.1	100.1	0.3	4.0	2.7	103.8	0.8	3.7	2.5
ผลิตภัณฑ์อุตสาหกรรมอื่นๆ	6.10	128.3	123.6	0.1	3.8	6.5	128.2	-0.7	4.3	6.8

Concept ดัชนีราคาผู้ผลิตของประเทศ ปีฐาน 2558 โครงสร้างแบ่งตามกิจกรรมการผลิต (CPA : Classification of Products by Activity version 2554) แสดงถึงการเปลี่ยนแปลงราคาในรูปแบบของดัชนี เพื่อใช้วัดการเปลี่ยนแปลงของราคาสินค้าที่ผู้ผลิตได้รับ ครอบคลุม 3 หมวดใหญ่ คือ หมวดผลิตภัณฑ์เกษตรกรรมและการประมง หมวดผลิตภัณฑ์จากเหมือง และหมวดผลิตภัณฑ์อุตสาหกรรม และ 29 หมวดย่อย จากการสำรวจและประมวลผลราคาสินค้าที่เกษตรกร ผู้ประกอบการ และผู้ผลิตจำหน่ายทั่วประเทศ มีจำนวนรายการสินค้าทั้งหมด 501 รายการ



ตารางแสดงดัชนีราคาผู้ผลิตของประเทศ โครงสร้างแบ่งตามขั้นตอนการผลิต (SOP) และอัตราการเปลี่ยนแปลง (ปี 2558=100)



หมวด	สัดส่วน น้ำหนัก ส.ค. 65	เดือนสิงหาคม 2565					เดือนกรกฎาคม 2565			
		ดัชนี		อัตราการเปลี่ยนแปลง			ดัชนี	อัตราการเปลี่ยนแปลง		
		ส.ค. 65	ส.ค. 64	M/M	Y/Y	A/A		M/M	Y/Y	A/A
สินค้าสำเร็จรูป	100.00	104.7	100.0	-0.3	4.7	5.0	105.0	-0.6	5.0	5.1
สินค้าอุปโภคบริโภค	76.98	108.7	103.3	-0.2	5.2	5.4	108.9	-1.1	5.2	5.5
- สินค้าบริโภค	24.21	106.3	99.7	0.8	6.6	3.3	105.5	0.4	4.7	2.8
- สินค้าอุปโภค	52.77	109.8	105.0	-0.7	4.6	6.5	110.6	-1.7	5.5	6.7
สินค้าทุน	23.02	96.2	93.2	-0.2	3.2	3.9	96.4	0.9	4.0	4.1
สินค้ากึ่งสำเร็จรูป (แปรรูป)	100.00	121.8	104.6	-2.6	16.4	19.5	125.1	-3.4	20.8	20.0
สินค้ากึ่งสำเร็จรูปสำหรับอุตสาหกรรม	80.19	126.3	104.8	-3.2	20.5	23.9	130.5	-4.0	26.0	24.4
- สินค้าอาหารและอาหารสัตว์	7.25	115.8	107.0	-1.4	8.2	12.1	117.5	-2.3	11.0	12.7
- สินค้ากึ่งสำเร็จรูปที่ไม่ใช่อาหาร	72.94	126.5	103.8	-3.4	21.9	25.4	131.0	-4.2	27.7	25.8
สินค้ากึ่งสำเร็จรูปก่อสร้าง	19.81	106.1	103.6	-0.1	2.4	4.4	106.2	-0.6	2.6	4.7
สินค้าวัตถุดิบ	100.00	136.6	104.8	0.3	30.3	28.4	136.2	1.1	32.6	28.0
วัตถุดิบสำหรับอาหาร	51.75	125.4	105.4	-0.6	19.0	12.9	126.2	-1.3	18.1	12.1
วัตถุดิบที่ไม่ใช่อาหาร	48.25	151.2	104.0	1.3	45.4	50.9	149.2	4.0	53.5	51.8

Concept ดัชนีราคาผู้ผลิตของประเทศ ปีฐาน 2558 โครงสร้างแบ่งตามขั้นตอนการผลิต (SOP : Stage of Processing) แสดงถึงการเปลี่ยนแปลงราคาในรูปแบบของดัชนี เพื่อใช้วัดการเปลี่ยนแปลงของราคาสินค้าที่ผู้ผลิตได้รับ ประกอบด้วย ดัชนีราคาหมวดสินค้าสำเร็จรูป ดัชนีราคาหมวดสินค้ากึ่งสำเร็จรูป (แปรรูป) และดัชนีราคาหมวดสินค้าวัตถุดิบ ซึ่งจากการสำรวจและประมวลผลราคาสินค้าที่เกษตรกร ผู้ประกอบการ และผู้ผลิตจำหน่ายทั่วประเทศ มีจำนวนรายการสินค้าทั้งหมด 501 รายการ