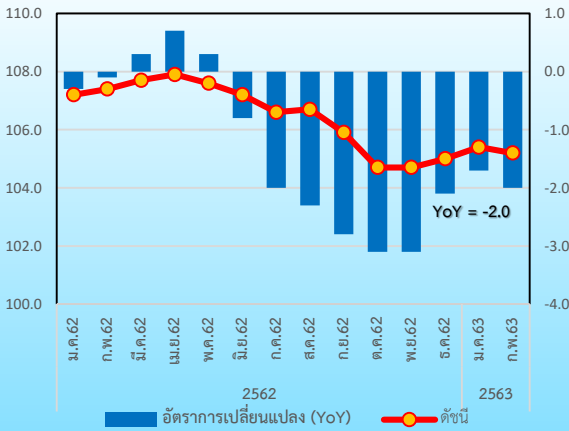
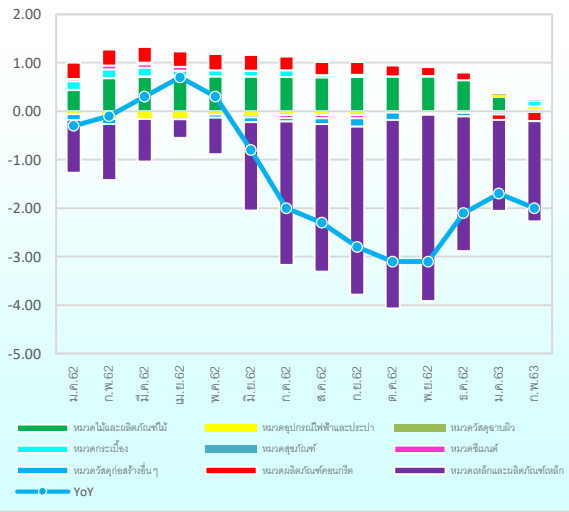


Construction Materials Price Index (CMI)

ดัชนีราคาวัสดุก่อสร้าง ก.พ.63 เท่ากับ 105.2



องค์ประกอบของการเปลี่ยนแปลง (Contribution to Growth) ของดัชนีราคาวัสดุก่อสร้าง



ดัชนีราคาวัสดุก่อสร้างเดือนกุมภาพันธ์ 2563 เท่ากับ 105.2

เมื่อเทียบกับ	การเปลี่ยนแปลง	ร้อยละ
1. เดือนกุมภาพันธ์ 2562 (YoY)	ลดลง	-2.0
2. เดือนมกราคม 2563 (MoM)	ลดลง	-0.2
3. เฉลี่ย 2 เดือน (ม.ค.-ก.พ.) ปี 2563 เทียบกับช่วงเดียวกันของปี 2562 (AoA)	ลดลง	-1.9

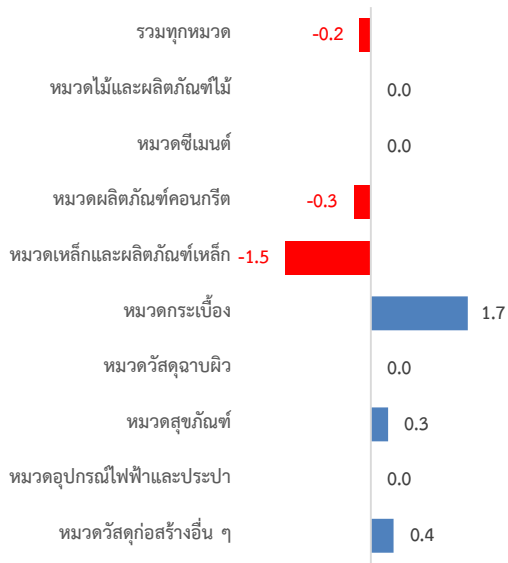
Highlights

ดัชนีราคาวัสดุก่อสร้างเดือนกุมภาพันธ์ 2563 เท่ากับ 105.2 เทียบกับ เดือนกุมภาพันธ์ 2562 ลดลงร้อยละ 2.0 (YoY) ลดลงต่อเนื่องเป็นเดือนที่ 9 โดยมีปัจจัยสำคัญจากการลดลงของหมวดเหล็กและผลิตภัณฑ์เหล็ก (ลดลงร้อยละ 9.4) ตามความต้องการและต้นทุนที่ลดลง รวมทั้งหมวดผลิตภัณฑ์คอนกรีต และหมวดซีเมนต์ ที่ปรับลดลงร้อยละ 1.2 และ 0.1 ตามลำดับ สอดคล้องกับปริมาณการจำหน่ายเหล็ก และการจำหน่ายปูนซีเมนต์ที่ปรับตัวลดลงในเดือนนี้ และดัชนีการลงทุนภาคเอกชนที่ปรับลดลงอย่างต่อเนื่อง

1. เทียบกับเดือนกุมภาพันธ์ 2562 (YoY) ลดลงร้อยละ 2.0 โดยมีการเปลี่ยนแปลงของราคาสินค้า ดังนี้

- **หมวดไม้และผลิตภัณฑ์ไม้** สูงขึ้นร้อยละ 0.5 ได้แก่ วงกบประตู-หน้าต่าง บานประตู ซึ่งปรับราคาสูงขึ้นตั้งแต่ต้นปี 2562 และราคาทรงตัวถึงกุมภาพันธ์ 2563
- **หมวดซีเมนต์** ลดลงร้อยละ 0.1 ตามการลดลงของปูนซีเมนต์ผสมและปูนซีเมนต์ปอร์ตแลนด์ ซึ่งสอดคล้องกับปริมาณการจำหน่ายปูนซีเมนต์ในประเทศที่ลดลงต่อเนื่องเป็นเดือนที่ 12
- **หมวดผลิตภัณฑ์คอนกรีต** ลดลงร้อยละ 1.2 ได้แก่ คอนกรีตบล็อกก่อผนังมวลเบา คอนกรีตผสมเสร็จ คอนกรีตหยาบ ถังซีเมนต์สำเร็จรูป และซีทีโพล์คอนกรีต เนื่องจากการค้าชะลอตัว ประกอบกับการแข่งขันสูง
- **หมวดเหล็กและผลิตภัณฑ์เหล็ก** ลดลงร้อยละ 9.4 เป็นการลดลงต่อเนื่องเป็นเดือนที่ 15 โดยเฉพาะเหล็กเส้นกลมผิวเรียบ-ผิวขรุขระ เหล็กโครงสร้างรูปพรรณ ลวดผูกเหล็ก ท่อเหล็ก เหล็กแผ่นรีบบด้า ซีทีโพล์เหล็ก ตะแกรงเหล็กสำเร็จรูป ตะปู และเมทัลชีท ปัจจัยหลักสำคัญจากราคาวัตถุดิบ (เศษเหล็ก) ที่ปรับตัวลดลง
- **หมวดกระเบื้อง** สูงขึ้นร้อยละ 1.7 จากการสูงขึ้นของกระเบื้องแกรนิต เนื่องจากต้นทุนสูงขึ้น
- **หมวดวัสดุฉนวนผิว** สูงขึ้นร้อยละ 0.4 จากการสูงขึ้นของสีเคลือบน้ำมัน สีรองพื้นปูน และสีรองพื้นโลหะ
- **หมวดสุขภัณฑ์** สูงขึ้นร้อยละ 0.3 ได้แก่ อ่างล้างหน้าเซรามิก กระจกเงา ที่ใส่สบู่ และสายน้ำดี
- **หมวดอุปกรณ์ไฟฟ้าและประปา** สูงขึ้นร้อยละ 0.4 จากการสูงขึ้นของท่อร้อยสายไฟและสายโทรศัพท์พีวีซี

2. เทียบกับเดือนมกราคม 2563 (MoM) ลดลงร้อยละ 0.2 โดยมีการเปลี่ยนแปลงของราคาสินค้า ดังนี้



➢ หมวดผลิตภัณฑ์คอนกรีต ลดลงร้อยละ 0.3 ได้แก่ ถังซีเมนต์สำเร็จรูป ซีทไฟล์คอนกรีต ภาวะการค้าชะลอตัว ประกอบกับการแข่งขันสูง

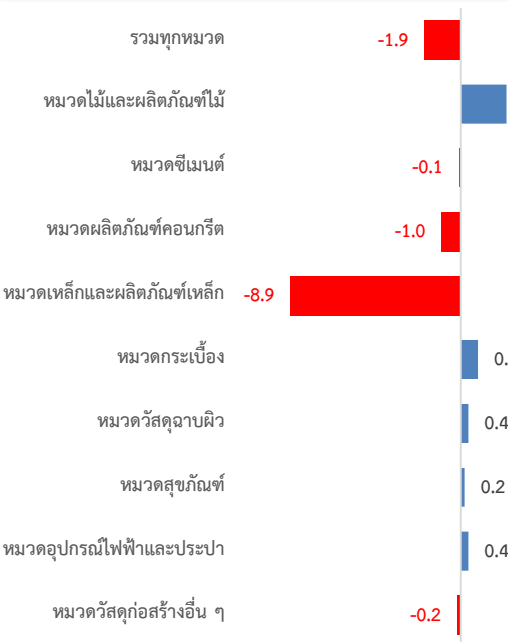
➢ หมวดเหล็กและผลิตภัณฑ์เหล็ก ลดลงร้อยละ 1.5 ได้แก่ เหล็กเส้นกลมผิวเรียบ-ผิวขี้ดอ้อย ปรับราคาลดลงตามราคาวัตถุดิบ คือ เศษเหล็ก ที่ปรับราคาลดลง

➢ หมวดกระเบื้อง สูงขึ้นร้อยละ 1.7 จากการสูงขึ้นของกระเบื้องแกรนิต

➢ หมวดสุขภัณฑ์ สูงขึ้นร้อยละ 0.3 ได้แก่ โถส้วมชักโครก กระจกเงา และสายฉีดชำระ เนื่องจากหมดช่วงกิจกรรมส่งเสริมการขาย ราคาจึงกลับเข้าสู่ภาวะปกติ

➢ หมวดวัสดุก่อสร้างอื่น ๆ สูงขึ้นร้อยละ 0.4 จากการสูงขึ้นของอิฐมอญ และยางมะตอย

3. เทียบกับ เดือนมกราคม - กุมภาพันธ์ 2562 (AoA) ลดลงร้อยละ 1.9 โดยมีการเปลี่ยนแปลงของราคาสินค้า ดังนี้



➢ หมวดไม้และผลิตภัณฑ์ไม้ สูงขึ้นร้อยละ 2.4 ได้แก่ ไม้พื้น ไม้ฝา ไม้คาน ไม้โครงคร่าว ไม้แบบ วงกบประตู-หน้าต่าง และบานประตู

➢ หมวดซีเมนต์ ลดลงร้อยละ 0.1 ได้แก่ ปูนซีเมนต์ปอร์ตแลนด์และปูนซีเมนต์ผสม

➢ หมวดผลิตภัณฑ์คอนกรีต ลดลงร้อยละ 1.0 ได้แก่ คอนกรีตบล็อกก่อผนังมวลเบา คอนกรีตผสมเสร็จ คอนกรีตหยาบ ถังซีเมนต์สำเร็จรูป และซีทไฟล์คอนกรีต

➢ หมวดเหล็กและผลิตภัณฑ์เหล็ก ลดลงร้อยละ 8.9 ได้แก่ เหล็กเส้นกลมผิวเรียบ-ผิวขี้ดอ้อย เหล็กโครงสร้างรูปพรรณ ลวดเหล็ก ท่อเหล็ก เหล็กแผ่นรีดดำ ซีทไฟล์เหล็ก ตะแกรงเหล็กสำเร็จรูป ตะปู และเมทัลชีท

➢ หมวดกระเบื้อง สูงขึ้นร้อยละ 0.9 จากการสูงขึ้นของกระเบื้องแกรนิต

➢ หมวดวัสดุฉนวน สูงขึ้นร้อยละ 0.4 ได้แก่ สีเคลือบน้ำมัน สีรองพื้นปูน และสีรองพื้นโลหะ

➢ หมวดสุขภัณฑ์ สูงขึ้นร้อยละ 0.2 ได้แก่ อ่างล้างหน้าเซรามิก ที่ปัสสาวะเซรามิก กระจกเงา ที่ใส่สบู่ สายฉีดชำระ และสายน้ำดี

➢ หมวดอุปกรณ์ไฟฟ้าและประปา สูงขึ้นร้อยละ 0.4 ได้แก่ ถังเก็บน้ำสแตนเลส และท่อร้อยสายไฟและสายโทรศัพท์พีวีซี

➢ หมวดวัสดุก่อสร้างอื่น ๆ ลดลงร้อยละ 0.2 ได้แก่ อลูมิเนียมแผ่นเรียบและยางมะตอย

4. แนวโน้มดัชนีราคาวัสดุก่อสร้างเดือนมีนาคม 2563

ดัชนีราคาสินค้าวัสดุก่อสร้างเดือนมีนาคม 2563 มีแนวโน้มลดลงตามปัจจัยด้านอุปสงค์ที่สอดคล้องกับการชะลอตัวของการลงทุนและความต้องการใช้ในประเทศ ในขณะที่ปัจจัยด้านอุปทานมาจากปริมาณการผลิตที่ยังมีส่วนเกินและต้นทุนสินค้าในหลายรายการที่มีแนวโน้มลดลง ประกอบกับการแข่งขันด้านราคาในหลายสินค้าเริ่มสูงขึ้น ดังนี้

- **หมวดเหล็กและผลิตภัณฑ์เหล็ก** มีแนวโน้มชะลอตัวจากอุปทานส่วนเกินในจีนและญี่ปุ่น รวมทั้งการเร่งระบายสินค้า ส่งผลให้เกิดการแข่งขันด้านราคาภายในประเทศ
- **หมวดผลิตภัณฑ์คอนกรีต** โดยเฉพาะปูนซีเมนต์ ได้รับผลกระทบจากการชะลอตัวของการลงทุนและภาคอสังหาริมทรัพย์ สะท้อนจากยอดการจำหน่ายลดลงอย่างต่อเนื่องเป็นเดือนที่ 12

อย่างไรก็ตาม คาดว่าความต้องการใช้วัสดุก่อสร้างจะเพิ่มขึ้นในระยะต่อไป หลังจาก พ.ร.บ.งบประมาณรายจ่ายประจำปีงบประมาณ 2563 ได้มีผลบังคับใช้แล้ว ซึ่งจะทำให้การลงทุนในโครงการก่อสร้างของภาครัฐดำเนินการได้อย่างเต็มที่ นอกจากนี้ การผ่อนคลายนโยบายการควบคุมสินเชื่อที่อยู่อาศัย (Loan To Value : LTV) การลดอัตราดอกเบี้ยเงินกู้ รวมทั้งการขยายระยะเวลาการโอนอสังหาริมทรัพย์ของชาวต่างชาติ น่าจะเป็นปัจจัยสนับสนุนให้ความต้องการของภาคการก่อสร้างในประเทศขยายตัวได้ในระยะต่อไป

กำหนดการแถลงข่าว “สถานการณ์ด้านราคาสินค้าและบริการ” ครั้งต่อไป ในวันที่ 7 เมษายน 2563

ดัชนีราคาวัสดุก่อสร้างของประเทศ เดือนกุมภาพันธ์ ปี 2563



ตารางแสดงดัชนีราคาวัสดุก่อสร้างและอัตราการเปลี่ยนแปลง
(ปี 2553=100)

รายการ	สัดส่วน น้ำหนัก ก.พ.63	เดือนกุมภาพันธ์ 2563					เดือนมกราคม 2563			
		ดัชนี		อัตราการเปลี่ยนแปลง			ดัชนี ม.ค.63	อัตราการเปลี่ยนแปลง		
		ก.พ.63	ก.พ.62	M/M	Y/Y	A/A		M/M	Y/Y	A/A
ดัชนี	100.00	105.2	107.4	-0.2	-2.0	-1.9	105.4	0.4	-1.7	-1.7
หมวดไม้และผลิตภัณฑ์ไม้	7.23	129.8	129.2	0.0	0.5	2.4	129.8	0.0	4.3	4.3
หมวดซีเมนต์	12.84	105.2	105.3	0.0	-0.1	-0.1	105.2	0.1	-0.1	-0.1
หมวดผลิตภัณฑ์คอนกรีต	16.44	132.9	134.5	-0.3	-1.2	-1.0	133.3	0.0	-0.7	-0.7
หมวดเหล็กและผลิตภัณฑ์เหล็ก	20.27	86.8	95.8	-1.5	-9.4	-8.9	88.1	1.8	-8.5	-8.5
หมวดกระเบื้อง	7.02	105.1	103.3	1.7	1.7	0.9	103.3	0.0	0.0	0.0
หมวดวัสดุฉนวนผิว	3.63	108.7	108.3	0.0	0.4	0.4	108.7	0.4	0.4	0.4
หมวดสุขภัณฑ์	2.11	107.0	106.7	0.3	0.3	0.2	106.7	0.5	0.0	0.0
หมวดอุปกรณ์ไฟฟ้าและประปา	12.77	92.5	92.1	0.0	0.4	0.4	92.5	0.4	0.4	0.4
หมวดวัสดุก่อสร้างอื่น ๆ	17.68	113.5	113.5	0.4	0.0	-0.2	113.1	-0.4	-0.3	-0.3

Concept ดัชนีราคาวัสดุก่อสร้างแสดงถึงการเปลี่ยนแปลงของระดับราคาสินค้าวัสดุก่อสร้างที่ซื้อขายใน 12 จังหวัด ได้แก่ กรุงเทพมหานคร นนทบุรี สมุทรปราการ ปทุมธานี ชลบุรี ระยอง เชียงใหม่ พิษณุโลก ขอนแก่น นครราชสีมา สงขลา และนครศรีธรรมราช ครอบคลุมหมวดไม้และผลิตภัณฑ์ไม้ ซีเมนต์ ผลิตภัณฑ์คอนกรีต เหล็กและผลิตภัณฑ์เหล็ก กระเบื้อง วัสดุฉนวนผิว สุขภัณฑ์ อุปกรณ์ไฟฟ้าและประปา และวัสดุก่อสร้างอื่น ๆ มีจำนวนรายการสินค้าทั้งหมด 134 รายการ