



ดัชนีราคาวัสดุก่อสร้างของประเทศ

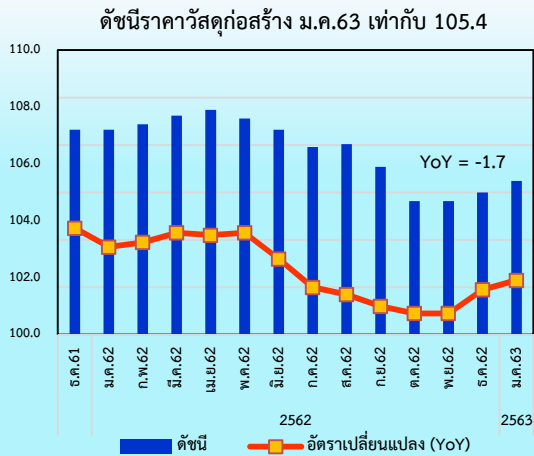
เดือนมกราคม 2563



6 กุมภาพันธ์ 2563

Construction Price Index (CMI)

ดัชนีราคาวัสดุก่อสร้างเดือนมกราคม 2563 เท่ากับ 105.4



เมื่อเทียบกับ

การเปลี่ยนแปลง

ร้อยละ

| | | |
|----------------------------|---------|------|
| 1. เดือนมกราคม 2562 (YoY) | ลดลง | -1.7 |
| 2. เดือนธันวาคม 2562 (MoM) | สูงขึ้น | 0.4 |

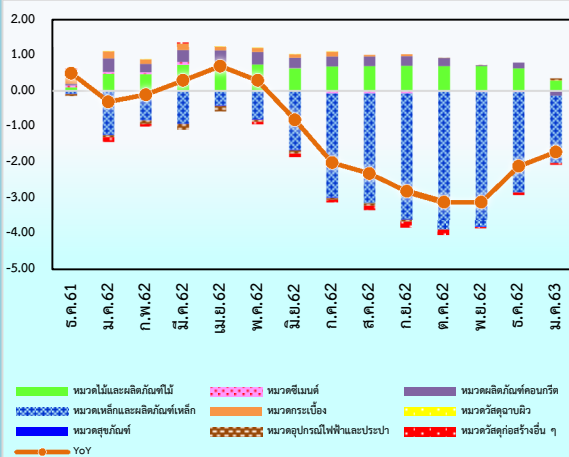
Highlights

ดัชนีราคาวัสดุก่อสร้างเดือนมกราคม 2563 เท่ากับ 105.4 เทียบกับ เดือนมกราคม 2562 ลดลงร้อยละ 1.7 (YoY) เป็นการลดลงต่อเนื่องเป็นเดือนที่ 8 โดยมีปัจจัยสำคัญจากการลดลงของดัชนีราคาหมวดเหล็กและผลิตภัณฑ์เหล็ก (ร้อยละ 8.5) หมวดซีเมนต์ (ร้อยละ 0.1) หมวดผลิตภัณฑ์คอนกรีต (ร้อยละ 0.7) และหมวดวัสดุก่อสร้างอื่น ๆ (ร้อยละ 0.3)

ทั้งนี้ สถานการณ์ดัชนีราคาวัสดุก่อสร้างในช่วงต้นปี 2563 ยังคงหดตัวตามแรงกดดันของเศรษฐกิจในประเทศ และความล่าช้าของการเบิกจ่ายงบประมาณ พ.ศ.2563 แต่คาดว่าสถานการณ์ดังกล่าวจะดีขึ้นในระยะต่อไป อย่างไรก็ตาม การกลับมาเป็นบวกในรอบ 6 เดือนของดัชนีการจำหน่ายวัสดุก่อสร้างและการส่งเสริมธุรกิจอสังหาริมทรัพย์ ตามมาตรการผ่อนคลายการควบคุมสินเชื่อที่อยู่อาศัย (Loan To Value : LTV) น่าจะเป็นปัจจัยบวกที่ช่วยสนับสนุนภาคการก่อสร้างในประเทศให้ดีขึ้นในระยะต่อไป

องค์ประกอบของการเปลี่ยนแปลง (Contribution to Growth) ของดัชนีราคาวัสดุก่อสร้าง

1. เทียบกับเดือนมกราคม 2562 (YoY) ลดลงร้อยละ 1.7 โดยมีการเปลี่ยนแปลงของราคาสินค้าและบริการ ดังนี้



▶ **หมวดไม้และผลิตภัณฑ์ไม้** สูงขึ้นร้อยละ 4.3 ได้แก่ ไม้พื้น ไม้ฝา ไม้คาน ไม้โครงคร่าว ไม้แบบ วงกบประตู-หน้าต่าง บานประตู ปรับราคาสูงขึ้นต้นปี 2562 และราคาทรงตัวถึงมกราคม 2563

▶ **หมวดซีเมนต์** ลดลงร้อยละ 0.1 ตามการลดลงของปูนซีเมนต์ผสม ปูนซีเมนต์ปอร์ตแลนด์ ซึ่งสอดคล้องกับปริมาณการจำหน่ายปูนซีเมนต์ในประเทศที่ลดลงต่อเนื่องเป็นเดือน 11

▶ **หมวดผลิตภัณฑ์คอนกรีต** ลดลงร้อยละ 0.7 ได้แก่ เสาเข็มคอนกรีตอัดแรง คอนกรีตบล็อกปูพื้น และซีทีไฟลท์คอนกรีต เนื่องจากภาวะการค้าชะลอตัว ประกอบกับการแข็งค่าของเงินบาทส่งผลให้ต้นทุนในการนำเข้าวัตถุดิบมีราคาลดลง

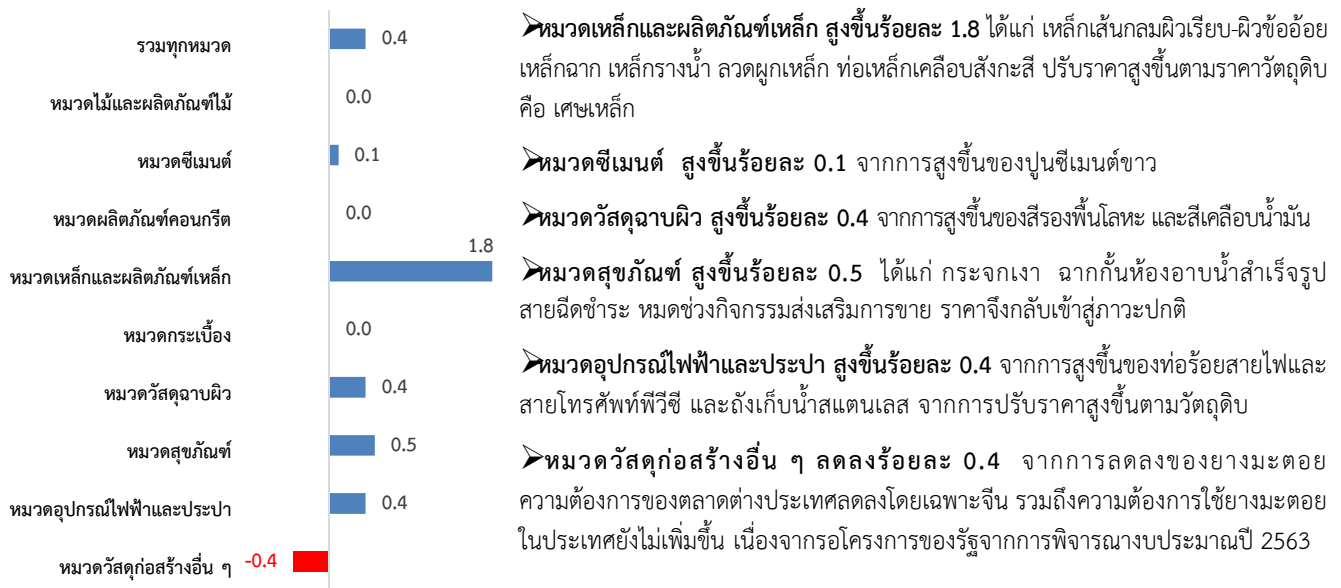
▶ **หมวดเหล็กและผลิตภัณฑ์เหล็ก** ลดลงร้อยละ 8.5 เป็นการลดต่อเนื่องเป็นเดือนที่ 14 โดยเฉพาะเหล็กเส้นกลมผิวเรียบ-ผิวขรุขระ เหล็กโครงสร้างรูปพรรณ ลวดผูกเหล็ก เหล็กแผ่นเรียบดำ ซีทีไฟลท์เหล็ก ตะแกรงเหล็กสำเร็จรูป ตะปู และเมทัลชีท ปัจจัยหลักสำคัญจากราคาวัตถุดิบ (เศษเหล็ก) ที่ปรับตัวลดลง ประกอบกับการนำเข้าเหล็กจากต่างประเทศมาจำหน่ายปริมาณมาก

▶ **หมวดวัสดุฉนวน** สูงขึ้นร้อยละ 0.4 จากการสูงขึ้นของสีเคลือบน้ำมัน สีรองพื้นปูน และสีรองพื้นโลหะ ปรับราคาสูงขึ้นตามวัตถุดิบเม็ดสี

▶ **หมวดอุปกรณ์ไฟฟ้าและประปา** สูงขึ้นร้อยละ 0.4 ได้แก่ ท่อร้อยสายไฟและสายโทรศัพท์พีวีซี และถังเก็บน้ำสแตนเลส เนื่องจากราคาสแตนเลสปรับราคาสูงขึ้น

▶ **หมวดวัสดุก่อสร้างอื่น ๆ** ลดลงร้อยละ 0.3 จากการลดลงของยางมะตอย การลงทุนภาครัฐยังมีความไม่ชัดเจน เนื่องจากความล่าช้าของงบประมาณปี 2563

2. เทียบกับเดือนธันวาคม 2562 (MoM) สูงขึ้นร้อยละ 0.4 โดยมีการเปลี่ยนแปลงของราคาสินค้าและบริการ ดังนี้



กำหนดการแถลงข่าว “สถานการณ์ด้านราคาสินค้าและบริการ” ครั้งต่อไป ในวันที่ 5 มีนาคม 2563

ดัชนีราคาวัสดุก่อสร้างของประเทศ เดือนมกราคม 2563



ตารางแสดงดัชนีราคาวัสดุก่อสร้างและอัตราการเปลี่ยนแปลง
(ปี 2553=100)

| รายการ | สัดส่วน น้ำหนัก ม.ค.63 | เดือนมกราคม 2563 | | | | | เดือนธันวาคม 2562 | | | |
|----------------------------|------------------------------|------------------|--------------|---------------------|-------------|-------------|-------------------|---------------------|-------------|-------------|
| | | ดัชนี | | อัตราการเปลี่ยนแปลง | | | ดัชนี ธ.ค.62 | อัตราการเปลี่ยนแปลง | | |
| | | ม.ค.63 | ม.ค.62 | M/M | Y/Y | A/A | | M/M | Y/Y | A/A |
| ดัชนี | 100.00 | 105.4 | 107.2 | 0.4 | -1.7 | -1.7 | 105.0 | 0.3 | -2.1 | -1.2 |
| หมวดไม้และผลิตภัณฑ์ไม้ | 7.22 | 129.8 | 124.4 | 0.0 | 4.3 | 4.3 | 129.8 | 0.0 | 9.9 | 10.7 |
| หมวดซีเมนต์ | 12.82 | 105.2 | 105.3 | 0.1 | -0.1 | -0.1 | 105.1 | 0.0 | -0.2 | 0.0 |
| หมวดผลิตภัณฑ์คอนกรีต | 16.46 | 133.3 | 134.2 | 0.0 | -0.7 | -0.7 | 133.3 | -0.2 | 1.0 | 1.7 |
| หมวดเหล็กและผลิตภัณฑ์เหล็ก | 20.54 | 88.1 | 96.3 | 1.8 | -8.5 | -8.5 | 86.5 | 1.4 | -12.3 | -9.3 |
| หมวดกระเบื้อง | 6.89 | 103.3 | 103.3 | 0.0 | 0.0 | 0.0 | 103.3 | 0.0 | 0.0 | 1.4 |
| หมวดวัสดุฉนวนผิว | 3.63 | 108.7 | 108.3 | 0.4 | 0.4 | 0.4 | 108.3 | 0.0 | 0.0 | 0.1 |
| หมวดสุขภัณฑ์ | 2.10 | 106.7 | 106.7 | 0.5 | 0.0 | 0.0 | 106.2 | 0.0 | -0.6 | -0.7 |
| หมวดอุปกรณ์ไฟฟ้าและประปา | 12.75 | 92.5 | 92.1 | 0.4 | 0.4 | 0.4 | 92.1 | 0.0 | 0.0 | -0.5 |
| หมวดวัสดุก่อสร้างอื่น ๆ | 17.59 | 113.1 | 113.4 | -0.4 | -0.3 | -0.3 | 113.6 | -0.2 | -0.4 | -0.4 |

Concept ดัชนีราคาวัสดุก่อสร้างแสดงถึงการเปลี่ยนแปลงของระดับราคาสินค้าวัสดุก่อสร้างที่ซื้อขาย 12 จังหวัด ได้แก่ กรุงเทพมหานคร นนทบุรี สมุทรปราการ ปทุมธานี ชลบุรี ระยอง เชียงใหม่ พิษณุโลก ขอนแก่น นครราชสีมา สงขลา และนครศรีธรรมราช ครอบคลุมหมวดไม้และผลิตภัณฑ์ไม้ ซีเมนต์ ผลิตภัณฑ์คอนกรีต เหล็กและผลิตภัณฑ์เหล็ก กระเบื้อง วัสดุฉนวนผิว สุขภัณฑ์ อุปกรณ์ไฟฟ้าและประปา และวัสดุก่อสร้างอื่น ๆ มีจำนวนรายการสินค้าทั้งหมด 134 รายการ