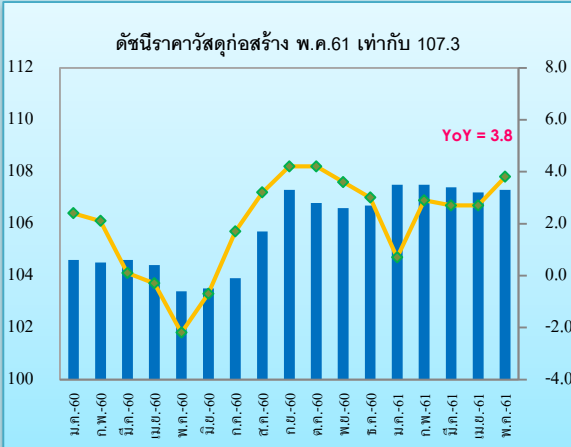




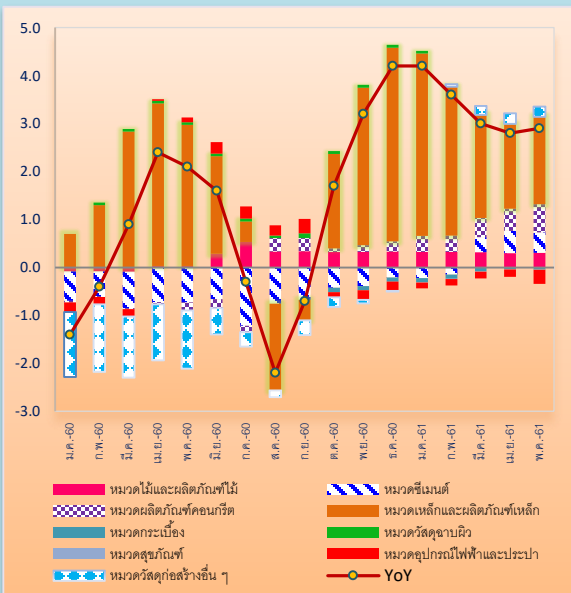
ดัชนีราคาวัสดุก่อสร้างของประเทศ เดือนพฤษภาคม 2561

Construction Materials Price Index

CMI	MoM	YoY	AoA
พ.ค.61			
107.3	0.1	3.8	3.0



องค์ประกอบของการเปลี่ยนแปลงดัชนีราคาวัสดุก่อสร้าง (Percentage Points)



Highlights

ดัชนีราคาวัสดุก่อสร้างเดือนพฤษภาคม 2561 เท่ากับ 107.3 เทียบกับเดือนพฤษภาคม 2560 (YoY) เพิ่มขึ้นร้อยละ 3.8 ต่อเนื่องเป็นเดือนที่ 11 จากการสูงขึ้นของดัชนีราคาหมวดไม้และผลิตภัณฑ์ไม้ ร้อยละ 0.3 หมวดซีเมนต์ สูงขึ้นร้อยละ 4.5 หมวดผลิตภัณฑ์คอนกรีต สูงขึ้นร้อยละ 1.7 หมวดเหล็กและผลิตภัณฑ์เหล็ก สูงขึ้นร้อยละ 13.0 หมวดกระเบื้อง สูงขึ้นร้อยละ 0.5 และหมวดวัสดุก่อสร้างอื่นๆ สูงขึ้นร้อยละ 1.5

เมื่อเทียบกับเดือนเมษายน 2561 (MoM) ดัชนีราคาเพิ่มขึ้นร้อยละ 0.1 จากการสูงขึ้นของหมวดเหล็กและผลิตภัณฑ์เหล็ก ร้อยละ 0.5 (เหล็กเส้น เหล็กตัวซี เหล็กฉาก เหล็กทรงน้ำ เหล็กแผ่น เคลือบสังกะสี ตะปู) ตามราคาเหล็กในตลาดโลกและราคาวัตถุดิบ ได้แก่ บิลเล็ตและเศษเหล็ก ทั้งในตลาดโลกและตลาดในประเทศขยับสูงขึ้น หมวดซีเมนต์ สูงขึ้นร้อยละ 0.6 (ปูนซีเมนต์ปอร์ตแลนด์ ปูนซีเมนต์ผสม) จากการปรับราคาสู่ภาวะปกติ เนื่องจากที่ผ่านมามีการให้ส่วนลดสูง ประกอบกับต้นทุนสูงขึ้นตามราคาถ่านหิน หมวดวัสดุก่อสร้างอื่น ๆ สูงขึ้นร้อยละ 0.1 (ทรายถมที่ อลูมิเนียมแผ่นเรียบ ยางมะตอย) ในส่วนที่ยางมะตอย เป็นผลมาจากการปรับราคาของน้ำมันดิบ

พิจารณาการเปลี่ยนแปลงเปรียบเทียบกับเดือนพฤษภาคม 2560 (YoY) หมวดหลักที่ส่งผลกระทบต่อดัชนีราคาสูงขึ้น ได้แก่ หมวดเหล็กและผลิตภัณฑ์เหล็ก (ผลกระทบ 2.8) หมวดซีเมนต์ (ผลกระทบ 0.6) หมวดผลิตภัณฑ์คอนกรีต (ผลกระทบ 0.3) หมวดวัสดุก่อสร้างอื่น ๆ (ผลกระทบ 0.3)

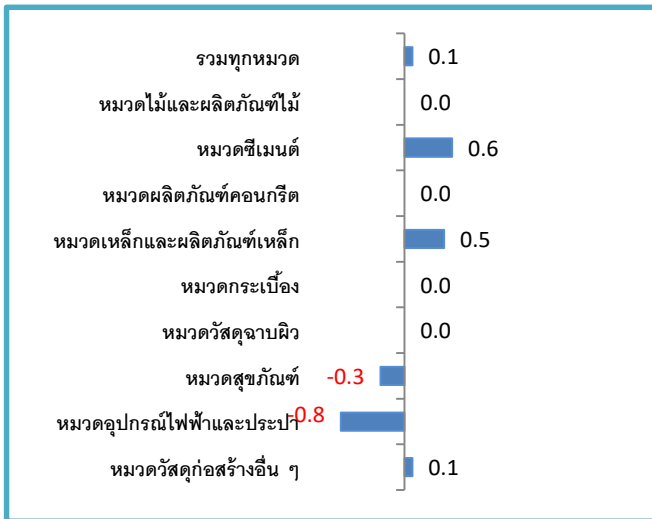
แนวโน้มดัชนีราคาวัสดุก่อสร้าง คาดว่าจะยังคงขยายตัวต่อเนื่องจากแรงขับเคลื่อนโครงการก่อสร้างขนาดใหญ่ของภาครัฐ เช่น โครงการพัฒนาระเบียงเศรษฐกิจภาคตะวันออก (EEC) ที่ทำให้นักลงทุนทั้งในประเทศและต่างประเทศเข้ามาลงทุน อีกทั้งคณะกรรมการนโยบายการพัฒนาระเบียงเศรษฐกิจพิเศษภาคตะวันออก (EEC) ได้ปลดล็อก พ.ร.บ. อนุมัติงบประมาณ PPP Fast Track โดยให้บริษัทต่างชาติที่เป็นรัฐวิสาหกิจเข้าร่วมประมูล ได้ส่งผลให้โครงการรถไฟความเร็วสูงเชื่อม ๓ สนามบินกรุงเทพ-อุตะภา เงินลงทุน ๒.๔ แสนล้านบาท สามารถดำเนินการต่อไปได้ตามแผนที่กำหนด

ดัชนีราคาวัสดุก่อสร้างเดือนพฤษภาคม 2561

ดัชนีราคาวัสดุก่อสร้างแสดงถึงการเปลี่ยนแปลงของระดับราคาสินค้าวัสดุก่อสร้างที่ซื้อขายในเขตกรุงเทพฯและปริมณฑล ครอบคลุมหมวดไม้และผลิตภัณฑ์ไม้ ซีเมนต์ ผลิตภัณฑ์คอนกรีต เหล็กและผลิตภัณฑ์เหล็ก กระเบื้อง วัสดุฉนวนผิว สุขภัณฑ์ อุปกรณ์ไฟฟ้าและประปา และวัสดุก่อสร้างอื่น ๆ มีจำนวนรายการสินค้าทั้งหมด 134 รายการ

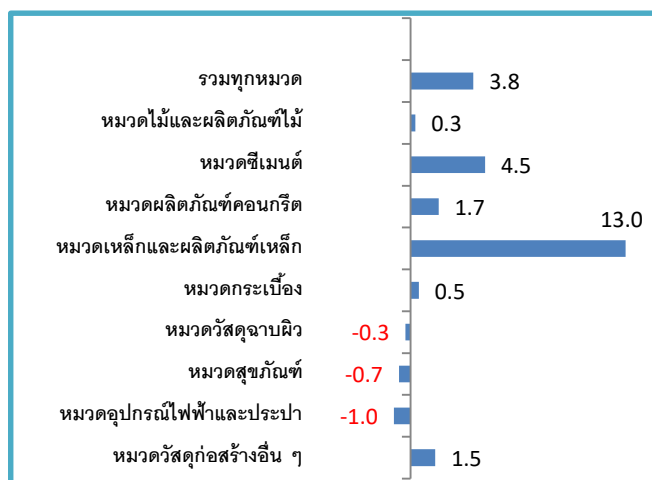
1. ดัชนีราคาวัสดุก่อสร้างเดือนพฤษภาคม 2561 เท่ากับ 107.3 (ปี 2553 = 100 และเดือนเมษายน 2561 เท่ากับ 107.2)
2. การเปลี่ยนแปลงของดัชนีราคาวัสดุก่อสร้างเดือนพฤษภาคม 2561

2.1 เทียบกับเดือนเมษายน 2561 (MoM) สูงขึ้นร้อยละ 0.1 โดยมีร้อยละการเปลี่ยนแปลงราคาสินค้าวัสดุก่อสร้างจำแนกตามหมวดแสดงได้ดังภาพที่ 1



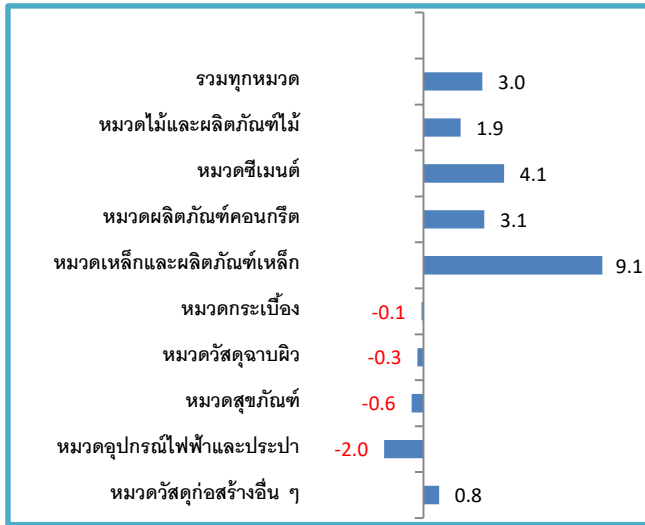
เมื่อเทียบกับเดือนเมษายน 2561 (MoM) ดัชนีราคาเพิ่มขึ้นร้อยละ 0.1 จากการสูงขึ้นของหมวดเหล็กและผลิตภัณฑ์เหล็ก ร้อยละ 0.5 (เหล็กเส้น เหล็กตัวซี เหล็กฉาก เหล็กทรงน้ำ เหล็กแผ่นเคลือบสังกะสี ตะปู) จากการปรับราคาสูงขึ้นตามราคาตลาดโลกและราคาวัตถุดิบ คือ บิลเล็ตและเศษเหล็ก หมวดซีเมนต์ สูงขึ้นร้อยละ 0.6 (ปูนซีเมนต์ปอร์ตแลนด์ ปูนซีเมนต์ผสม) จากต้นทุนสูงขึ้นตามราคาถ่านหิน หมวดวัสดุก่อสร้างอื่น ๆ สูงขึ้นร้อยละ 0.1 (ทรายถมที่ อลูมิเนียมแผ่นเรียบ ยางมะตอย) ในส่วนของยางมะตอย เป็นผลมาจากการปรับราคาของน้ำมันดิบ

2.2 เทียบกับเดือนพฤษภาคม 2560 (YoY) สูงขึ้นร้อยละ 3.8 โดยมีร้อยละการเปลี่ยนแปลงราคาสินค้าวัสดุก่อสร้างจำแนกตามหมวดแสดงได้ดังภาพที่ 2



ดัชนีราคาวัสดุก่อสร้างเดือนพฤษภาคม 2561 เทียบกับเดือนพฤษภาคม 2560 (YoY) สูงขึ้นร้อยละ 3.8 จากการสูงขึ้นของดัชนีราคาหมวดไม้และผลิตภัณฑ์ไม้ ร้อยละ 0.3 (ไม้คาน ไม้โครงคร่าว) จากไม่นำเข้าปรับราคาสูงขึ้น หมวดซีเมนต์ สูงขึ้นร้อยละ 4.5 (ปูนซีเมนต์ปอร์ตแลนด์ ปูนซีเมนต์ผสม ปูนซีเมนต์ขาว) จากการปรับราคาสู่ภาวะปกติ เนื่องจากในช่วงเดียวกันของปีที่ผ่านมามีการให้ส่วนลดสูงเพื่อเพิ่มยอดขายหน่วย ประกอบกับต้นทุนสูงขึ้นตามราคาถ่านหิน หมวดผลิตภัณฑ์คอนกรีต สูงขึ้นร้อยละ 1.7 (เสาเข็มคอนกรีตอัดแรง พื้น-คานคอนกรีตสำเร็จรูปอัดแรง ถังซีเมนต์สำเร็จรูป ผังนคอนกรีตสำเร็จรูป ซีทไฟลคอนกรีต) ตามราคาปูนซีเมนต์และลวดเหล็กอัดแรง หมวดเหล็กและผลิตภัณฑ์เหล็ก สูงขึ้นร้อยละ 13.0 (เหล็กเส้นกลม ผิวเรียบ-ผิวข้ออ้อย เหล็กตัวซี เหล็กฉาก เหล็กตัว I เหล็กตัว H เหล็กทรงน้ำ ลวดเหล็กเสริมคอนกรีตอัดแรง ลวดเหล็ก ท่อเหล็กดำ เหล็กแผ่นเรียบดำ เหล็กแผ่นเคลือบสังกะสี ตะแกรงเหล็ก ตะปู โครงคร่าวเหล็กชุบสังกะสี) ราคาวัตถุดิบสูงขึ้นกว่าปีที่แล้ว ได้แก่ แร่เหล็ก บิลเล็ต และเศษเหล็ก หมวดกระเบื้อง สูงขึ้นร้อยละ 0.5 (กระเบื้องเคลือบบุผนัง กระเบื้องแกรนิต) ความต้องการเริ่มฟื้นตัวจากการขยายตัวของอสังหาริมทรัพย์ และหมวดวัสดุก่อสร้างอื่น ๆ สูงขึ้นร้อยละ 1.5 (ทรายถมที่ ดินถมที่ ดินลูกรัง หินคลุก ทรายหยาบ ทรายละเอียด หินย่อย อิฐมอญ) เนื่องจากมีความต้องการใช้ในโครงการก่อสร้างถนนจำนวนมาก ขณะที่ปริมาณสินค้ามีน้อย ประกอบกับมีการเข้มงวดน้ำหนักรรทุก ส่งผลให้ผู้ประกอบการปรับราคาสูงขึ้น (อลูมิเนียม) ตามต้นทุนวัตถุดิบ อีกทั้ง ความต้องการเพิ่มขึ้นเพื่อใช้ทดแทนไม้

2.3 เทียบกับเดือนมกราคม-พฤษภาคม 2560 (AoA) สูงขึ้นร้อยละ 3.0 โดยมีร้อยละการเปลี่ยนแปลงราคาสินค้าวัสดุก่อสร้างจำแนกตามหมวดแสดงได้ดังภาพที่ 3



ดัชนีราคาวัสดุก่อสร้างเดือนมกราคม - พฤษภาคม 2561 เทียบกับเดือนมกราคม-พฤษภาคม 2560 (AoA) สูงขึ้นร้อยละ 3.0 โดยมีปัจจัยจากการสูงขึ้นของดัชนีราคาหมวดไม้และผลิตภัณฑ์ไม้ ร้อยละ 1.9 (ไม้ฝา ไม้คาน ไม้โครงคร่าว วงกบ ประตู-หน้าต่าง บานประตู-หน้าต่าง) จากราคาไม้นำเข้าสูงขึ้นประกอบกับ **หมวดซีเมนต์ สูงขึ้นร้อยละ 4.1** (ปูนซีเมนต์ปอร์ตแลนด์ ปูนซีเมนต์ผสม ปูนซีเมนต์ขาว) จากการปรับราคาสู่ภาวะปกติ เนื่องจากในช่วงเดียวกันของปีที่ผ่านมาได้มีการให้ส่วนลดสูงเพื่อเพิ่มยอดขาย **หมวดผลิตภัณฑ์คอนกรีต สูงขึ้นร้อยละ 3.1** (เสาเข็มคอนกรีตอัดแรง พื้นคอนกรีตสำเร็จรูปอัดแรง คานคอนกรีตสำเร็จรูป ท่อระบายน้ำคอนกรีต ถังซีเมนต์สำเร็จรูป ผงังคอนกรีตสำเร็จรูป ซีทไฟลค์คอนกรีต) ตามราคาปูนซีเมนต์และลวดเหล็กอัดแรง ประกอบกับมีความต้องการใช้ในการก่อสร้างรถไฟฟ้าสายสีต่าง ๆ จำนวนมาก **หมวดเหล็กและผลิตภัณฑ์เหล็ก สูงขึ้นร้อยละ 9.1** (เหล็กเส้นกลมผิวเรียบ-ข้ออ้อย เหล็กตัวซี เหล็กฉาก เหล็กตัว I เหล็กตัว H เหล็กรางน้ำ ลวดผูกเหล็ก ลวดเหล็กเสริมคอนกรีตอัดแรง ท่อเหล็กเคลือบสังกะสี ท่อเหล็กดำ เหล็กแผ่นเรียบดำ ตะแกรงเหล็กสำเร็จรูป ตะปู โครงคร่าวเหล็กชุบสังกะสี) ตามราคาเหล็กในตลาดโลกที่ขยายตัวต่อเนื่องตั้งแต่ปีที่ผ่านมา จากต้นทุนวัตถุดิบสูงขึ้น (สินแร่เหล็กและเศษเหล็ก) ประกอบกับความต้องการใช้ขยายตัวเพิ่มขึ้น และ**หมวดวัสดุก่อสร้างอื่น ๆ สูงขึ้นร้อยละ 0.8** (ทรายถมที่ ดินถมที่ ดินลูกรัง หินคลุก ทรายหยาบ ทรายละเอียด หินย่อย อิฐมอญ อลูมิเนียม)

3. ตารางแสดงดัชนีราคาวัสดุก่อสร้างและอัตราการเปลี่ยนแปลง

รายการ	สัดส่วน น้ำหนัก พ.ค.-61	เดือนพฤษภาคม 2561					เดือนเมษายน 2561			
		ดัชนี		อัตราการเปลี่ยนแปลง			ดัชนี		อัตราการเปลี่ยนแปลง	
		พ.ค.-61	พ.ค.-60	M/M	Y/Y	A/A	เม.ย.-61	M/M	Y/Y	A/A
ดัชนีรวม	100.00	107.3	103.4	0.1	3.8	3.0	107.2	-0.2	2.7	2.8
หมวดไม้และผลิตภัณฑ์ไม้	6.37	116.7	116.3	0.0	0.3	1.9	116.7	0.0	0.4	2.3
หมวดซีเมนต์	12.59	105.3	100.8	0.6	4.5	4.1	104.7	0.0	3.9	4.0
หมวดผลิตภัณฑ์คอนกรีต	15.99	131.8	129.6	0.0	1.7	3.1	131.8	0.0	3.1	3.5
หมวดเหล็กและผลิตภัณฑ์เหล็ก	22.86	99.8	88.3	0.5	13.0	9.1	99.3	-1.2	8.2	8.2
หมวดกระเบื้อง	6.66	101.6	101.1	0.0	0.5	-0.1	101.6	1.0	0.5	-0.2
หมวดวัสดุฉนวนผิว	3.54	108.1	108.4	0.0	-0.3	-0.3	108.1	0.0	-0.3	-0.3
หมวดสุขภัณฑ์	2.07	107.0	107.8	-0.3	-0.7	-0.6	107.3	0.1	-0.5	-0.6
หมวดอุปกรณ์ไฟฟ้าและประปา	12.52	92.5	93.4	-0.8	-1.0	-2.0	93.2	0.0	-2.0	-2.2
หมวดวัสดุก่อสร้างอื่น ๆ	17.39	113.9	112.2	0.1	1.5	0.8	113.8	0.0	0.7	0.6

กองสารสนเทศและดัชนีเศรษฐกิจการค้า สำนักงานนโยบายและยุทธศาสตร์การค้า กระทรวงพาณิชย์
563 ถนนพหลโยธิน อ.เมือง จ.นนทบุรี โทรศัพท์ 0 2507 6719 โทรสาร 0 2507 5825 สายด่วน 1203

www.price.moc.go.th