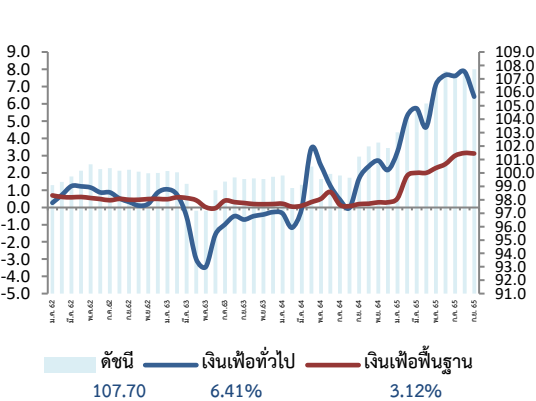


ดัชนีราคาผู้บริโภคของประเทศ เดือนกันยายน 2565 และไตรมาสที่ 3 ปี 2565 5 ตุลาคม 2565



สำนักงานนโยบายและยุทธศาสตร์การค้า (สนค.)

สถิติอัตราเงินเฟ้อ



ดัชนีราคาผู้บริโภคเดือนกันยายน 2565 เท่ากับ 107.70 (ปีฐาน 2562 = 100)

เมื่อเทียบกับ	การเปลี่ยนแปลง	ร้อยละ
1. เดือนกันยายน 2564 (YoY)	สูงขึ้น	6.41
2. เดือนสิงหาคม 2565 (MoM)	สูงขึ้น	0.22
3. เฉลี่ย 9 เดือน (ม.ค. - ก.ย.) ปี 2565 เทียบกับช่วงเดียวกันของปีก่อน (AoA)	สูงขึ้น	6.17
4. ไตรมาสที่ 3 ปี 2565 เทียบกับไตรมาสเดียวกันของปีก่อน (YoY)	สูงขึ้น	7.28
5. ไตรมาสที่ 3 ปี 2565 เทียบกับไตรมาสก่อนหน้า (QoQ)	สูงขึ้น	1.01

อัตราการเปลี่ยนแปลงดัชนีราคาเดือนกันยายน 2565

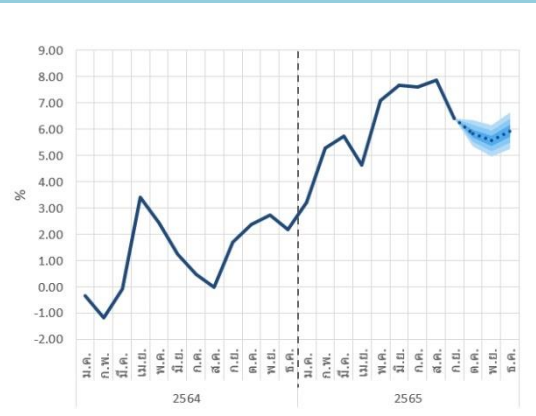


Highlights อัตราเงินเฟ้อเดือนกันยายน 2565 เมื่อเทียบกับเดือนเดียวกันของปีก่อน (YoY) สูงขึ้นร้อยละ 6.41 ซึ่งเป็นการเพิ่มขึ้นในอัตราที่ชะลอตัวลงจากเดือนก่อนหน้า (เดือนสิงหาคม 2565 สูงขึ้นร้อยละ 7.86) โดยมีสาเหตุสำคัญจากการชะลอตัวของราคาน้ำมันเชื้อเพลิง ตามสถานการณ์พลังงานโลก ขณะที่สินค้ากลุ่มพลังงานอื่น ๆ ราคายังคงสูงขึ้น ได้แก่ ก๊าซหุงต้ม จากการปรับขึ้นราคาแบบขั้นบันได สำหรับค่ากระแสไฟฟ้า แม้จะมีการปรับขึ้นค่าไฟฟ้าผันแปร (Ft) ในเดือนนี้ แต่ภาครัฐได้มีมาตรการช่วยเหลือสำหรับผู้บริโภคที่ไม่เกิน 500 หน่วย จึงสามารถช่วยลดภาระค่าครองชีพให้กับประชาชนได้ส่วนหนึ่ง นอกจากนี้ ราคาสินค้ากลุ่มผักสดสูงขึ้น เนื่องจากพื้นที่เพาะปลูกได้รับผลกระทบจากภาวะน้ำท่วมขัง อีกทั้งยังมีความต้องการในการบริโภคเพิ่มมากขึ้นในช่วงเทศกาลกินเจ อย่างไรก็ตาม มีสินค้าสำคัญที่ราคาลดลง ได้แก่ ข้าวสารเหนียว ค่าส่งพัสดุ เครื่องใช้ไฟฟ้า อาทิ เครื่องปรับอากาศและเครื่องซักผ้า เป็นต้น เมื่อหักอาหารสดและพลังงานออกแล้ว **เงินเฟ้อพื้นฐานขยายตัวที่ร้อยละ 3.12** เฉลี่ย 9 เดือน (ม.ค.- ก.ย.) ปี 2565 เงินเฟ้อทั่วไป สูงขึ้นร้อยละ 6.17 (AoA) และเงินเฟ้อพื้นฐาน สูงขึ้นร้อยละ 2.26 (AoA) สำหรับเงินเฟ้อไตรมาสที่ 3 ปี 2565 สูงขึ้นจากไตรมาสเดียวกันของปีก่อนร้อยละ 7.28 (YoY) และสูงขึ้นจากไตรมาสก่อนหน้า ร้อยละ 1.01 (QoQ)

1. เทียบกับเดือนกันยายน 2564 **สูงขึ้นร้อยละ 6.41 (YoY)** โดยมีการเปลี่ยนแปลงของราคาสินค้าและบริการ ดังนี้

- **หมวดอาหารและเครื่องดื่มไม่มีแอลกอฮอล์ สูงขึ้นร้อยละ 9.82** จากการสูงขึ้นของสินค้าทุกกลุ่ม ได้แก่ กลุ่มข้าวแป้งและผลิตภัณฑ์จากแป้ง ร้อยละ 1.45 จากการสูงขึ้นของราคาขนมอบและขนมปังปอนด์ กลุ่มเนื้อสัตว์ เป็ดไก่ และสัตว์น้ำ ร้อยละ 15.24 จากการสูงขึ้นของราคาเนื้อสุกรและไก่สด กลุ่มไข่และผลิตภัณฑ์นม ร้อยละ 6.61 จากการสูงขึ้นของราคาไข่ไก่ นมผง และนมสด กลุ่มผักสด ร้อยละ 13.55 จากการสูงขึ้นของราคาผักสด ผักคะน้า และกะหล่ำปลี กลุ่มผลไม้สด ร้อยละ 10.86 จากการสูงขึ้นของราคาส้มเขียวหวาน แตงโม และมะม่วง กลุ่มเครื่องประกอบอาหาร ร้อยละ 9.93 จากการสูงขึ้นของราคาน้ำมันพืช ซีอิ๊ว และน้ำพริกแกง กลุ่มเครื่องดื่มไม่มีแอลกอฮอล์ ร้อยละ 3.98 จากการสูงขึ้นของราคากาแฟ/ชา (ร้อน/เย็น) กาแฟผงสำเร็จรูป และน้ำอัดลม กลุ่มอาหารบริโภคในบ้าน ร้อยละ 9.33 จากการสูงขึ้นของราคากับข้าวสำเร็จรูป ก๋วยเตี๋ยว และข้าวแกง/ข้าวกล่อง และกลุ่มอาหารบริโภคนอกบ้าน ร้อยละ 8.83 จากการสูงขึ้นของราคาอาหารเช้า อาหารกลางวัน (ข้าวราดแกง) และอาหารเย็น (อาหารตามสั่ง)
- **หมวดอื่น ๆ ที่ไม่ใช่อาหารและเครื่องดื่ม สูงขึ้นร้อยละ 4.10** โดยมีสาเหตุหลักจากการสูงขึ้นของหมวดพาหนะ การขนส่ง และการสื่อสาร ร้อยละ 6.37 จากการสูงขึ้นของราคาน้ำมันเชื้อเพลิง ร้อยละ 15.94 และค่าโดยสารสาธารณะ ร้อยละ 5.25 หมวดเครื่องนุ่งห่มและรองเท้า ร้อยละ 0.17 จากการสูงขึ้นของราคาเครื่องแบบนักเรียนอนุบาล เสื้อยกทรง และกางเกงขายาวสตรี หมวดเคหสถาน ร้อยละ 3.46 จากการสูงขึ้นของราคา ค่ากระแสไฟฟ้า ก๊าซหุงต้ม และผงซักฟอก หมวดการตรวจรักษาและบริการส่วนบุคคล ร้อยละ 1.51 จากการสูงขึ้นของราคาค่าแต่งผมชาย ยาสีฟัน และแชมพู หมวดการบันเทิง การอ่าน การศึกษา ร้อยละ 1.21 จากการสูงขึ้นของราคาค่าเล่าเรียน-ค่าธรรมเนียมการศึกษาในทุกระดับชั้น และหมวดยาสูบและเครื่องดื่มมีแอลกอฮอล์ ร้อยละ 2.49 จากการสูงขึ้นของราคาบุหรี่ เบียร์ และสุรา ในขณะที่กลุ่มการสื่อสาร ลดลงร้อยละ -0.07 จากการลดลงของค่าส่งพัสดุไปรษณีย์และเครื่องรับโทรศัพท์มือถือ

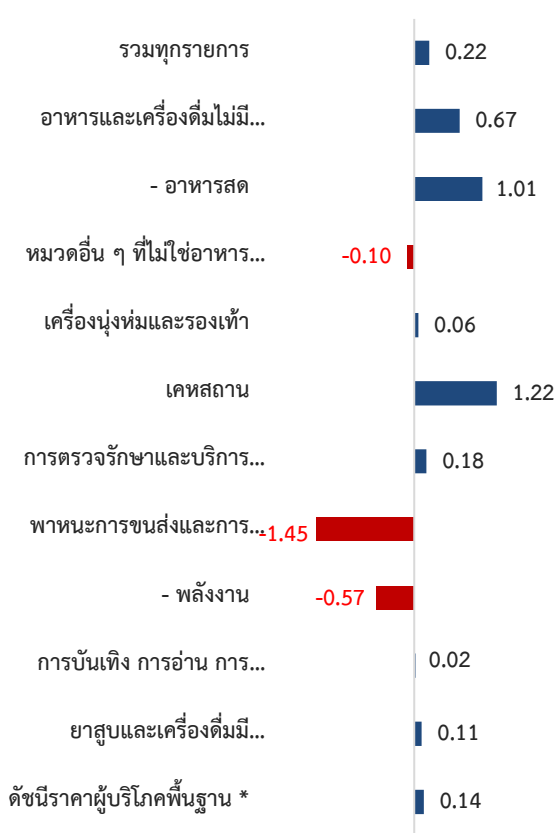
แนวโน้มเงินเฟ้อปี 2565



ดัชนีราคาผู้บริโภคของประเทศ เดือนกันยายน 2565 และไตรมาสที่ 3 ปี 2565

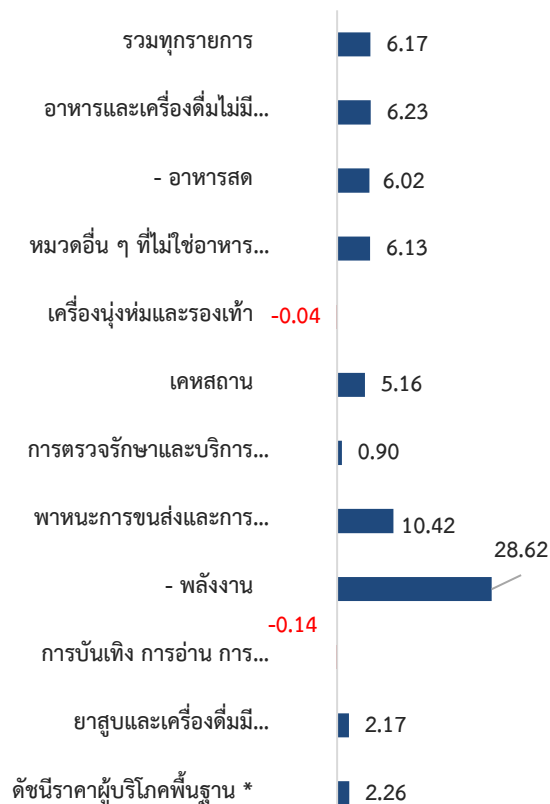


2. เทียบกับเดือนสิงหาคม 2565 สูงขึ้นร้อยละ 0.22 (MoM) โดยมีการเปลี่ยนแปลงของราคาสินค้าและบริการ ดังนี้



- **หมวดอาหารและเครื่องดื่มไม่มีแอลกอฮอล์ สูงขึ้นร้อยละ 0.67** จากการสูงขึ้นของราคาสินค้าในกลุ่มข้าว แป้ง และผลิตภัณฑ์จากแป้ง (ขนมอบ ข้าวสารเหนียว และวุ้นเส้น) ร้อยละ 0.08 กลุ่มเนื้อสัตว์ เป็ดไก่ และสัตว์น้ำ (ปลานิล ปลาหมึกกล้วย และปลาหู) ร้อยละ 0.13 กลุ่มไข่และผลิตภัณฑ์นม (ไข่ไก่ นมถั่วเหลือง และนมผง) ร้อยละ 1.79 กลุ่มผักสด (มะนาว มะเขือเทศ และแตงกวา) ร้อยละ 2.13 กลุ่มผลไม้สด (ส้มเขียวหวาน แตงโม และมะม่วง) ร้อยละ 3.73 กลุ่มเครื่องดื่มไม่มีแอลกอฮอล์ (น้ำหวานและกาแฟสำเร็จรูป) ร้อยละ 0.95 กลุ่มอาหารบริโภคในบ้าน (กับข้าวสำเร็จรูป ข้าวแกง/ข้าวกล่อง และก๋วยเตี๋ยว) ร้อยละ 0.38 และกลุ่มอาหารบริโภคนอกบ้าน (อาหารเข้าอาหารกลางวัน (ข้าวราดแกง) และอาหารเย็น (อาหารตามสั่ง)) ร้อยละ 0.37 สำหรับสินค้าที่ราคาลดลง ได้แก่ กลุ่มเครื่องประกอบอาหาร (น้ำมันพืช ซอสมะเขือเทศ และซอสพริก) ร้อยละ -0.53
- **หมวดอื่น ๆ ที่ไม่ใช่อาหารและเครื่องดื่ม ลดลงร้อยละ -0.10** จากการลดลงของราคาน้ำมันเชื้อเพลิง ร้อยละ -3.47 ส่งผลให้หมวดพาหนะ การขนส่ง และการสื่อสาร ลดลงร้อยละ -1.45 ในขณะที่สินค้าและบริการในหมวดอื่น ๆ ราคาปรับตัวสูงขึ้น ได้แก่ หมวดเครื่องดื่มร้อนและรองเท้านักกีฬา (เสื้อยกทรง เสื้อเชิ้ต และเสื้อยัดบุรุษ) ร้อยละ 0.06 หมวดเคหสถาน (ค่ากระแสไฟฟ้า ก๊าซหุงต้ม และค่าเช่าบ้าน) ร้อยละ 1.22 หมวดการตรวจรักษาและบริการส่วนบุคคล (ค่าแต่งผมชาย แชมพู และสบู่ตัว) ร้อยละ 0.18 หมวดการบันเทิง การอ่าน การศึกษาฯ (เครื่องฉายพระและเครื่องคอมพิวเตอร์) ร้อยละ 0.02 หมวดยาสูบและเครื่องดื่มมีแอลกอฮอล์ (เบียร์ สุรา และบุหรี่) ร้อยละ 0.11 และค่าโดยสารสาธารณะ (ค่าโดยสารรถจักรยานรับจ้างและค่ารถรับส่งนักเรียน) ร้อยละ 0.36 และกลุ่มการสื่อสาร ร้อยละ 0.01 (ค่าส่งพัสดุไปรษณีย์ และเครื่องรับโทรศัพท์มือถือ)

3. เฉลี่ย 9 เดือน (ม.ค. – ก.ย.) ปี 2565 เทียบกับช่วงเดียวกันของปีก่อน สูงขึ้นร้อยละ 6.17 (AoA) โดยมีการเปลี่ยนแปลง ดังนี้



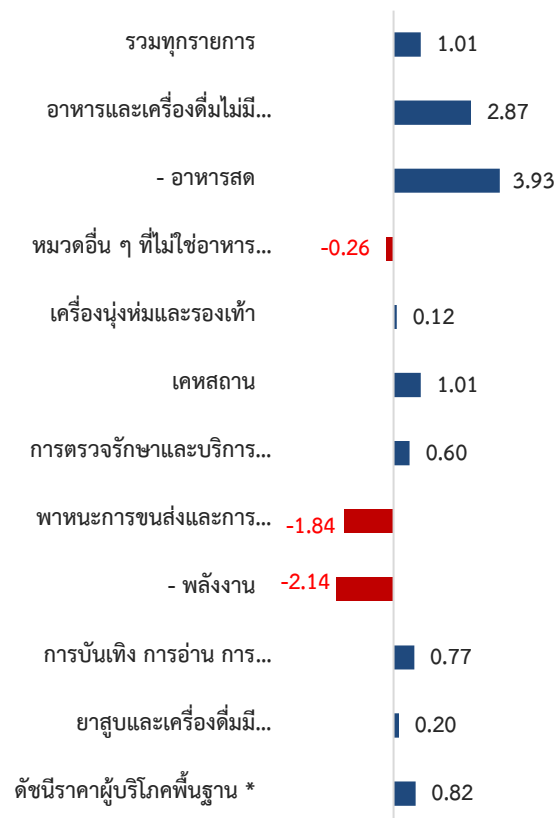
- **หมวดอาหารและเครื่องดื่มไม่มีแอลกอฮอล์ สูงขึ้นร้อยละ 6.23** จากการสูงขึ้นของสินค้าในกลุ่มเนื้อสัตว์ เป็ดไก่ และสัตว์น้ำ (เนื้อสุกรและไก่สด) ร้อยละ 10.98 กลุ่มไข่และผลิตภัณฑ์นม (ไข่ไก่ นมสด และนมผง) ร้อยละ 5.87 กลุ่มผักสด (พริกสด มะนาว และต้นหอม) ร้อยละ 6.68 กลุ่มผลไม้สด (ส้มเขียวหวาน และแตงโม) ร้อยละ 0.61 กลุ่มเครื่องประกอบอาหาร (น้ำมันพืช ซีอิ๊ว และกะปิ) ร้อยละ 9.63 กลุ่มเครื่องดื่มไม่มีแอลกอฮอล์ (กาแฟ/ชา (ร้อน/เย็น) น้ำปั่นผลไม้/ผัก และกาแฟสำเร็จรูป) ร้อยละ 2.12 กลุ่มอาหารบริโภคในบ้าน (กับข้าวสำเร็จรูป ก๋วยเตี๋ยว และข้าวแกง/ข้าวกล่อง) ร้อยละ 6.79 และกลุ่มอาหารบริโภคนอกบ้าน (อาหารเข้า อาหารกลางวัน (ข้าวราดแกง) และอาหารเย็น (อาหารตามสั่ง)) ร้อยละ 6.37 ในขณะที่กลุ่มข้าวแป้งและผลิตภัณฑ์จากแป้ง (ข้าวสารเจ้า ข้าวสารเหนียว และแป้งข้าวเจ้า) ลดลงร้อยละ -2.68
- **หมวดอื่น ๆ ที่ไม่ใช่อาหารและเครื่องดื่ม สูงขึ้นร้อยละ 6.13** โดยมีปัจจัยหลักจากการสูงขึ้นของหมวดพาหนะ การขนส่ง และการสื่อสาร ร้อยละ 10.42 ตามการสูงขึ้นของราคาน้ำมันเชื้อเพลิง ร้อยละ 28.23 เป็นสำคัญ หมวดเคหสถาน (ค่ากระแสไฟฟ้า ค่าน้ำประปา และก๊าซหุงต้ม) ร้อยละ 5.16 หมวดการตรวจรักษาและบริการส่วนบุคคล (แชมพู สบู่ตัว และยาสีฟัน) ร้อยละ 0.90 หมวดยาสูบ และเครื่องดื่มมีแอลกอฮอล์ (บุหรี่ เบียร์ และสุรา) ร้อยละ 2.17 และค่าโดยสารสาธารณะ ร้อยละ 2.51 ในขณะที่มีสินค้าและบริการราคาลดลง ได้แก่ หมวดเครื่องดื่มร้อนและรองเท้านักกีฬา (กางเกงขายาวบุรุษ เสื้อยืดสตรีและบุรุษ) ร้อยละ -0.04 หมวดการบันเทิง การอ่าน การศึกษาฯ (ค่าธรรมเนียมการศึกษาทุกระดับชั้น) ร้อยละ -0.14 และกลุ่มการสื่อสาร ร้อยละ -0.08

4. ไตรมาสที่ 3 ปี 2565 เทียบกับไตรมาสเดียวกันของปีก่อน สูงขึ้นร้อยละ 7.28 (YoY) โดยมีการเปลี่ยนแปลง ดังนี้



- **หมวดอาหารและเครื่องดื่มไม่มีแอลกอฮอล์** สูงขึ้นร้อยละ 9.06 ตามการสูงขึ้นของสินค้าทุกกลุ่ม ได้แก่ กลุ่มข้าวแป้งและผลิตภัณฑ์จากแป้ง ร้อยละ 0.09 กลุ่มเนื้อสัตว์ เป็ดไก่และสัตว์น้ำ ร้อยละ 14.68 กลุ่มไข่และผลิตภัณฑ์นม ร้อยละ 5.19 กลุ่มผักสด ร้อยละ 12.73 กลุ่มผลไม้สด ร้อยละ 6.24 กลุ่มเครื่องประกอบอาหาร ร้อยละ 10.86 กลุ่มเครื่องดื่มไม่มีแอลกอฮอล์ ร้อยละ 3.26 กลุ่มอาหารบริโภค-ในบ้านและกลุ่มอาหารบริโภค-นอกร้าน ร้อยละ 8.99 และ 8.58 ตามลำดับ
- **หมวดอื่น ๆ ที่ไม่ใช่อาหารและเครื่องดื่ม** สูงขึ้นร้อยละ 6.08 จากการสูงขึ้นของสินค้าหมวดพาหนะการขนส่งและการสื่อสาร ร้อยละ 8.35 ตามการสูงขึ้นของราคาน้ำมันเชื้อเพลิงและค่าโดยสารสาธารณะ ร้อยละ 21.29 และ 5.14 ตามลำดับ หมวดเครื่องนุ่งห่มและรองเท้า ร้อยละ 0.13 หมวดเคหสถาน ร้อยละ 6.76 หมวดการตรวจรักษาและบริการส่วนบุคคล ร้อยละ 1.30 หมวดการบันเทิง การอ่าน การศึกษา ร้อยละ 0.89 และ หมวดยาสูบและเครื่องดื่มไม่มีแอลกอฮอล์ ร้อยละ 2.41 ในขณะที่การสื่อสาร ลดลงร้อยละ -0.08

5. ไตรมาสที่ 3 ปี 2565 เทียบกับไตรมาสก่อนหน้า สูงขึ้นร้อยละ 1.01 (QoQ) โดยมีการเปลี่ยนแปลง ดังนี้



- **หมวดอาหารและเครื่องดื่มไม่มีแอลกอฮอล์** สูงขึ้นร้อยละ 2.87 ตามการสูงขึ้นของสินค้าในกลุ่มข้าวแป้งและผลิตภัณฑ์จากแป้ง ร้อยละ 2.52 กลุ่มเนื้อสัตว์ เป็ดไก่และสัตว์น้ำ ร้อยละ 3.16 กลุ่มไข่และผลิตภัณฑ์นม ร้อยละ 1.64 กลุ่มผักสด ร้อยละ 8.55 กลุ่มผลไม้สด ร้อยละ 4.69 กลุ่มเครื่องประกอบอาหาร ร้อยละ 0.77 กลุ่มเครื่องดื่มไม่มีแอลกอฮอล์ ร้อยละ 0.92 กลุ่มอาหารบริโภค-ในบ้านและกลุ่มอาหารบริโภค-นอกร้าน สูงขึ้นร้อยละ 2.09 และ 2.11 ตามลำดับ
- **หมวดอื่น ๆ ที่ไม่ใช่อาหารและเครื่องดื่ม** ลดลงร้อยละ -0.26 จากการลดลงของสินค้าหมวดพาหนะการขนส่งและการสื่อสาร ร้อยละ -1.84 ตามการลดลงของราคาน้ำมันเชื้อเพลิง ร้อยละ -4.70 ในขณะที่มีสินค้าและบริการที่ราคาสูงขึ้น ได้แก่ หมวดเครื่องนุ่งห่มและรองเท้า ร้อยละ 0.12 หมวดเคหสถาน ร้อยละ 1.01 หมวดการตรวจรักษาและบริการส่วนบุคคล ร้อยละ 0.60 หมวดการบันเทิง การอ่าน การศึกษา ร้อยละ 0.77 และ หมวดยาสูบและเครื่องดื่มไม่มีแอลกอฮอล์ ร้อยละ 0.20 ในขณะที่การสื่อสาร ราคาโดยเฉลี่ยไม่เปลี่ยนแปลง

6. อัตราการเปลี่ยนแปลงของเงินเฟ้อ (YoY) จำแนกรายภาค เดือนกันยายน 2565

อัตราการเปลี่ยนแปลงจำแนกรายภาค เดือนกันยายน 2565

%YOY	กรุงเทพฯ / ปริมณฑล	ภาคกลาง	ภาคเหนือ	ภาคตะวันออกเฉียงเหนือ	ภาคใต้
ปัจจัยบวก	กับข้าวสำเร็จรูป ค่ากระแสไฟฟ้า อาหารกลางวัน (ข้าวราดแกง) เนื้อสุกร อาหารเช้า	เนื้อสุกร ค่ากระแสไฟฟ้า อาหารกลางวัน (ข้าวราดแกง) น้ำมันเชื้อเพลิง กับข้าวสำเร็จรูป	เนื้อสุกร ค่ากระแสไฟฟ้า น้ำมันเชื้อเพลิง ไก่สด อาหารกลางวัน (ข้าวราดแกง)	เนื้อสุกร น้ำมันเชื้อเพลิง ค่ากระแสไฟฟ้า กับข้าวสำเร็จรูป อาหารกลางวัน (ข้าวราดแกง)	เนื้อสุกร ค่ากระแสไฟฟ้า น้ำมันเชื้อเพลิง กับข้าวสำเร็จรูป อาหารกลางวัน (ข้าวราดแกง)
ปัจจัยลบ	ชิง ทุเรียน อาหารโทรสั่ง (delivery) ค่าส่งพัสดุไปรษณีย์ แตงกวา	ชิง ข้าวสารเจ้า แตงกวา ข้าวสารเหนียว น้ำยารีดผ้า	ชิง ค่าเช่าบ้าน ข้าวสารเหนียว ฟักทอง กล้วยน้ำว้า	ชิง ปลานิล ข้าวสารเหนียว ผลิตภัณฑ์ป้องกัน และบำรุงผิว เครื่องถวายเป็นพระ	ชิง ข้าวสารเจ้า แตงกวา โคมล้างหน้า มะพร้าว (ผลแห้ง/ซูด)

อัตราการเปลี่ยนแปลง (YoY) จำแนกรายภาค พบว่า ดัชนีราคาผู้บริโภคทุกภาคยังคงขยายตัวต่อเนื่อง โดยมีรายละเอียดดังนี้

ภาค	รวม	อาหารและเครื่องดื่มไม่มีแอลกอฮอล์	อื่น ๆ ที่ไม่ใช่อาหารและเครื่องดื่ม
	การเปลี่ยนแปลง (ร้อยละ)	การเปลี่ยนแปลง (ร้อยละ)	การเปลี่ยนแปลง (ร้อยละ)
1. กรุงเทพฯ และปริมณฑล	6.54	11.33	3.64
2. ภาคกลาง	6.26	9.27	4.33
3. ภาคเหนือ	6.80	9.97	4.48
4. ภาคตะวันออกเฉียงเหนือ	6.23	9.17	4.04
5. ภาคใต้	6.26	8.96	4.36

ดัชนีราคาผู้บริโภคจำแนกรายภาค พบว่า ดัชนีราคาผู้บริโภคในทุกภาคเมื่อเทียบกับเดือนเดียวกันของปีก่อนหน้าสูงขึ้นในอัตราที่ลดลง จากการชะลอตัวของสินค้าในหมวดอื่น ๆ ที่ไม่ใช่อาหารและเครื่องดื่ม โดยมีสาเหตุหลักจากการชะลอตัวของราคาน้ำมันเชื้อเพลิง โดยในเดือนนี้อัตราเงินเฟ้อของภาคเหนือ สูงกว่าภูมิภาคอื่น ๆ โดยสูงขึ้นร้อยละ 6.80 รองลงมาได้แก่ กรุงเทพฯ และปริมณฑล ร้อยละ 6.54 ภาคกลางและภาคใต้ สูงขึ้นในอัตราที่เท่ากันที่ร้อยละ 6.26 ในขณะที่ภาคตะวันออกเฉียงเหนือ สูงขึ้นในอัตราต่ำกว่าทุกภูมิภาคที่ร้อยละ 6.23

เมื่อพิจารณาเป็นรายสินค้า พบว่า สินค้าสำคัญที่ราคาปรับตัวสูงขึ้นในทุกภาค ได้แก่ ค่ากระแสไฟฟ้า น้ำมันเชื้อเพลิง และอาหารกลางวัน (ข้าวราดแกง) สำหรับสินค้าสำคัญที่ราคาลดลงในทุกภาค ได้แก่ ค่าส่งพัสดุไปรษณีย์ ชิง มะพร้าว (ผลแห้ง/ซูด) เป็นต้น

7. แนวโน้มอัตราเงินเฟ้อไตรมาสที่ 4 ของปี 2565

แนวโน้มอัตราเงินเฟ้อไตรมาสที่ 4 ปี 2565 มีแนวโน้มชะลอตัวลงจากไตรมาสก่อนหน้า ตามต้นทุนการผลิตและโลจิสติกส์ในประเทศที่เป็นผลมารากราคาน้ำมันดิบและอาหารโลกที่ปรับตัวลดลง ประกอบกับฐานราคาที่สูงในช่วงเดียวกันของปีก่อน และมาตรการดูแลค่าครองชีพของภาครัฐที่อาจจะมีเพิ่มในช่วงที่เหลือของปี จะทำให้อัตราเงินเฟ้อชะลอตัวลง อย่างไรก็ตาม อุปสงค์ในประเทศที่ปรับตัวดีขึ้นตามภาคการท่องเที่ยว การส่งออก และรายได้เกษตรกรที่อยู่ในระดับดี รวมถึงฝนตกชุกน้ำท่วมขังพื้นที่เกษตร ส่งผลให้ปริมาณผลผลิตเข้าสู่ตลาดน้อย และเป็นอุปสรรคต่อการขนส่ง นอกจากนี้ ราคาพลังงานโลกที่ผันผวน เงินบาทที่อ่อนค่าส่งผลให้ต้นทุนการนำเข้าสินค้าและวัตถุดิบเพิ่มขึ้น จะเป็นปัจจัยที่ทำให้การชะลอตัวของอัตราเงินเฟ้ออยู่ในกรอบที่จำกัด

ทั้งนี้ กระทรวงพาณิชย์ยังคงคาดการณ์อัตราเงินเฟ้อทั่วไปปี 2565 อยู่ที่ระหว่างร้อยละ 5.5 - 6.5 (ค่ากลางร้อยละ 6.0) ซึ่งเป็นอัตราที่สอดคล้องกับสถานการณ์เศรษฐกิจและการคาดการณ์อัตราเงินเฟ้อของหน่วยงานด้านเศรษฐกิจของไทย

กำหนดการแถลงข่าว “สถานการณ์ด้านราคาสินค้าและบริการ” ครั้งที่ 4 พฤศจิกายน 2565

ตารางแสดงดัชนีราคาผู้บริโภคทั่วไปและอัตราการเปลี่ยนแปลงเดือนกันยายน 2565 (ปีฐาน 2562 = 100)

รายการ	สัดส่วน น้ำหนัก ก.ย. 65	เดือนกันยายน 2565					เดือนสิงหาคม 2565				
		ดัชนี		อัตราการเปลี่ยนแปลง			ดัชนี		อัตราการเปลี่ยนแปลง		
		ก.ย. 65	ก.ย. 64	M/M	Y/Y	A/A	ส.ค. 65	M/M	Y/Y	A/A	
ดัชนีราคาผู้บริโภคทั่วไป	100.00	107.70	101.21	0.22	6.41	6.17	107.46	0.05	7.86	6.14	
หมวดอาหารและเครื่องดื่มไม่มีแอลกอฮอล์	41.58	110.76	100.86	0.67	9.82	6.23	110.02	0.97	9.35	5.79	
ข้าวแป้งและผลิตภัณฑ์จากแป้ง	3.68	96.42	95.04	0.08	1.45	-2.68	96.34	-0.11	0.29	-3.17	
เนื้อสัตว์ เป็ดไก่และสัตว์น้ำ	9.78	117.67	102.11	0.13	15.24	10.98	117.52	0.50	15.15	10.46	
ไข่และผลิตภัณฑ์นม	2.14	112.10	105.15	1.79	6.61	5.87	110.13	3.05	4.60	5.77	
ผักและผลไม้	5.64	111.17	98.88	2.93	12.43	3.98	108.01	5.27	11.81	2.91	
- ผักสด	2.72	115.33	101.57	2.13	13.55	6.68	112.93	6.74	15.78	5.77	
- ผลไม้สด	2.36	107.38	96.86	3.73	10.86	0.61	103.52	3.99	7.27	-0.65	
เครื่องประกอบอาหาร	2.40	118.23	107.55	-0.53	9.93	9.63	118.86	-0.52	11.06	9.58	
เครื่องดื่มไม่มีแอลกอฮอล์	2.16	105.31	101.28	0.95	3.98	2.12	104.32	0.38	3.06	1.88	
อาหารบริโภค-ในบ้าน	8.92	110.48	101.05	0.38	9.33	6.79	110.06	0.19	8.91	6.47	
อาหารบริโภค-นอกบ้าน	6.85	109.99	101.07	0.37	8.83	6.37	109.58	0.06	8.50	6.06	
หมวดอื่น ๆ ที่ไม่ใช่อาหารและเครื่องดื่ม	58.42	105.79	101.62	-0.10	4.10	6.13	105.90	-0.60	6.83	6.38	
หมวดเครื่องนุ่งห่มและรองเท้า	2.07	99.91	99.74	0.06	0.17	-0.04	99.85	0.01	0.11	-0.07	
หมวดเคหสถาน	22.17	103.23	99.78	1.22	3.46	5.16	101.99	0.14	8.59	5.38	
หมวดการตรวจรักษาและบริการส่วนบุคคล	5.38	102.17	100.65	0.18	1.51	0.90	101.99	0.37	1.49	0.83	
หมวดพาหนะการขนส่งและการสื่อสาร	23.27	111.16	104.50	-1.45	6.37	10.42	112.79	-1.69	8.47	10.95	
- ค่าโดยสารสาธารณะ	1.37	107.96	102.57	0.36	5.25	2.51	107.57	0.02	5.09	2.18	
- น้ำมันเชื้อเพลิง	9.63	128.33	110.69	-3.47	15.94	28.23	132.94	-3.93	21.65	29.89	
- การสื่อสาร	4.03	99.88	99.95	0.01	-0.07	-0.08	99.87	0.00	-0.08	-0.08	
หมวดการบันเทิง การอ่าน การศึกษา	4.19	100.32	99.12	0.02	1.21	-0.14	100.30	0.02	1.14	-0.31	
หมวดยาสูบและเครื่องดื่มมีแอลกอฮอล์	1.33	102.54	100.05	0.11	2.49	2.17	102.43	0.05	2.40	2.13	
ดัชนีราคาผู้บริโภคพื้นฐาน *	64.55	103.73	100.59	0.14	3.12	2.26	103.59	0.09	3.15	2.16	
กลุ่มอาหารสดและพลังงาน	35.45	115.23	102.00	0.37	12.97	14.27	114.81	-0.03	17.68	14.44	
- อาหารสด	21.25	111.13	100.14	1.01	10.97	6.02	110.02	1.84	10.32	5.40	
- พลังงาน	14.20	123.38	106.27	-0.57	16.10	28.62	124.09	-2.67	30.50	30.38	

* หมายเหตุ : ดัชนีราคาผู้บริโภคพื้นฐาน หมายถึง ดัชนีราคาผู้บริโภคทั่วไปที่หักรายการสินค้ากลุ่มอาหารสดและสินค้ากลุ่มพลังงาน

Concept ดัชนีราคาผู้บริโภคประเทศไทย ปีฐาน 2562 มีจำนวนรายการสินค้าและบริการทั้งสิ้น 430 รายการ (ปีฐาน 2558 มีจำนวน 422 รายการ) ครอบคลุมสินค้าและบริการ 7 หมวดที่จำเป็นต่อการครองชีพ ได้แก่ 1) หมวดอาหารและเครื่องดื่มไม่มีแอลกอฮอล์ 2) หมวดเครื่องนุ่งห่มและรองเท้า 3) หมวดเคหสถาน 4) หมวดการตรวจรักษาและบริการส่วนบุคคล 5) หมวดพาหนะ การขนส่งและการสื่อสาร 6) หมวดการบันเทิง การอ่าน การศึกษา 7) หมวดยาสูบและเครื่องดื่มมีแอลกอฮอล์ โดยการคำนวณดัชนีราคาผู้บริโภคทั่วไปนั้น จะเปรียบเทียบราคาสินค้าในช่วงระยะเวลาหนึ่งๆ กับราคาสินค้าในช่วงเวลาเริ่มต้น เรียกว่า "ปีฐาน" ที่กำหนดตัวเลขดัชนีเท่ากับ 100 ทั้งนี้ คริวเรือนผู้บริโภคที่ครอบคลุมในการคำนวณดัชนีปีฐาน 2562 ได้แก่ คริวเรือนรวมเขตเทศบาล ครอบคลุมได้ 6,987 - 50,586 บาทต่อเดือนต่อครัวเรือน รวมค่าใช้จ่ายที่ไม่เป็นตัวเงินไม่เกิน ร้อยละ 42.19 สมาชิกครัวเรือนตั้งแต่ 1 คนขึ้นไป ในพื้นที่ กรุงเทพมหานครและปริมณฑล และภูมิภาค 4 ภาค รวมทั้งสิ้น 48 จังหวัด^{1/}

^{1/} 48 จังหวัด ที่ใช้ในการคำนวณดัชนีราคาผู้บริโภค ได้แก่ กรุงเทพมหานครและปริมณฑล 1. กรุงเทพมหานคร 2.นนทบุรี 3.ปทุมธานี 4.สมุทรปราการ ภาคกลาง 5.พระนครศรีอยุธยา 6.ลพบุรี 7.สิงห์บุรี 8.ชลบุรี 9.ระยอง 10.จันทบุรี 11.ปราจีนบุรี 12.ราชบุรี 13.สุพรรณบุรี 14.เพชรบุรี 15.ประจวบคีรีขันธ์ 16.ฉะเชิงเทรา 17.นครปฐม 18.สระแก้ว ภาคเหนือ 19.นครสวรรค์ 20.ตาก 21.แพร่ 22.เชียงใหม่ 23.เชียงราย 24.อุตรดิตถ์ 25.พิษณุโลก 26.เพชรบูรณ์ 27.น่าน ภาคตะวันออกเฉียงเหนือ 28.นครราชสีมา 29.ขอนแก่น 30.สุรินทร์ 31.อุบลราชธานี 32.หนองคาย 33.ศรีสะเกษ 34.มุกดาหาร 35.อุดรธานี 36.ร้อยเอ็ด 37.นครพนม 38.เลย 39.กาฬสินธุ์ ภาคใต้ 40.สุราษฎร์ธานี 41.นครศรีธรรมราช 42.ตรัง 43.สงขลา 44.ยะลา 45.ภูเก็ต 46.กระบี่ 47. นราธิวาส 48.ระนอง