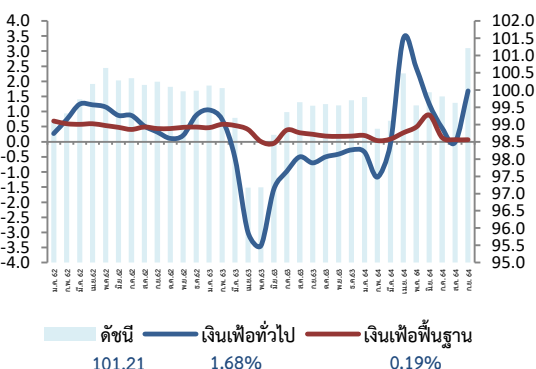


สถิติอัตราเงินเฟ้อ

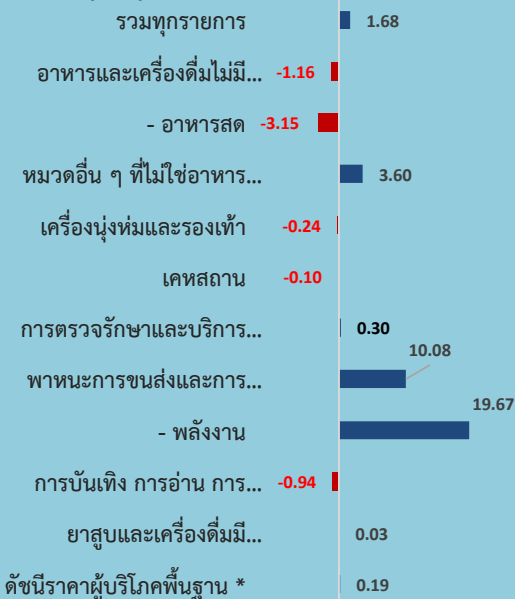
ดัชนีราคาผู้บริโภคเดือนกันยายน 2564 เท่ากับ 101.21 (ปีฐาน 2562=100)



เมื่อเทียบกับ	การเปลี่ยนแปลง	ร้อยละ
1. เดือนกันยายน 2563 (YoY)	สูงขึ้น	1.68
2. เดือนสิงหาคม 2564 (MoM)	สูงขึ้น	1.59
3. เฉลี่ย 9 เดือน (ม.ค. - ก.ย.) ปี 2564 เทียบกับช่วงเดียวกันของปีก่อน (AoA)	สูงขึ้น	0.83
4. ไตรมาสที่ 3 ปี 2564 เทียบกับไตรมาสเดียวกันของปีก่อน (YoY)	สูงขึ้น	0.70
5. ไตรมาสที่ 3 ปี 2564 เทียบกับไตรมาสก่อนหน้า (QoQ)	สูงขึ้น	0.23

อัตราการเปลี่ยนแปลงดัชนีราคาเดือนกันยายน 2564

ร้อยละ (YoY)

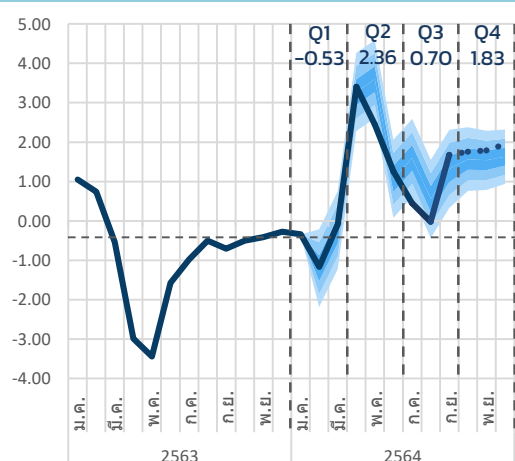


Highlights อัตราเงินเฟ้อเดือนกันยายน 2564 เมื่อเทียบกับเดือนเดียวกันของปีก่อน สูงขึ้นร้อยละ 1.68 (YoY) เป็นการกลับมาขยายตัวอีกครั้งหลังจากที่ลดลงร้อยละ -0.02 ในเดือนก่อนหน้า โดยมีปัจจัยสำคัญจากการสิ้นสุดลงของมาตรการช่วยเหลือค่าครองชีพด้านสาธารณูปโภค (ค่ากระแสไฟฟ้าและค่าน้ำประปา) ขณะที่ราคาขายปลีกน้ำมันเชื้อเพลิงยังสูงกว่าปีก่อนอย่างต่อเนื่อง อย่างไรก็ตาม ราคาสินค้ากลุ่มอาหารสดส่วนใหญ่ยังต่ำกว่าปีก่อน โดยเฉพาะข้าวสารเจ้า ข้าวสารเหนียว เนื้อสุกร ไก่สด ผักสดและผลไม้สด ยกเว้น ไข่ไก่ ที่ยังมีราคาสูงเมื่อเทียบกับปีก่อน สำหรับราคาสินค้าและบริการอื่น ๆ ยังคงเคลื่อนไหวสอดคล้องกับปริมาณผลผลิตและความต้องการในการบริโภค เมื่อหักอาหารสดและพลังงานออกแล้ว **เงินเฟ้อพื้นฐานขยายตัวที่ร้อยละ 0.19** เฉลี่ย 9 เดือน (ม.ค.- ก.ย.) ปี 2564 เงินเฟ้อทั่วไปสูงขึ้นร้อยละ 0.83 (AoA) และเงินเฟ้อพื้นฐาน สูงขึ้นร้อยละ 0.23 (AoA) สำหรับเงินเฟ้อไตรมาสที่ 3 ปี 2564 สูงขึ้นจากไตรมาสเดียวกันของปีก่อนร้อยละ 0.70 (YoY) และสูงขึ้นจากไตรมาสก่อนหน้า ร้อยละ 0.23 (QoQ)

1. เทียบกับเดือนกันยายน 2563 สูงขึ้นร้อยละ 1.68 (YoY) โดยมีการเปลี่ยนแปลงของราคาสินค้าและบริการ ดังนี้

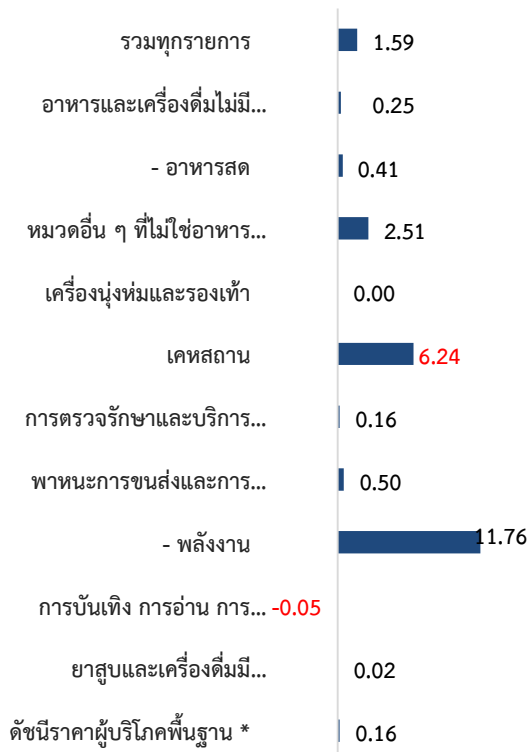
- **หมวดอื่น ๆ ที่ไม่ใช่อาหารและเครื่องดื่ม สูงขึ้นร้อยละ 3.60** โดยมีสาเหตุหลักจากการสูงขึ้นของหมวดพาหนะ การขนส่ง และการสื่อสาร ร้อยละ 10.08 จากการสูงขึ้นของราคาน้ำมันเชื้อเพลิง ร้อยละ 32.44 และค่าโดยสารสาธารณะ ร้อยละ 0.61 **หมวดการตรวจรักษาและบริการส่วนบุคคล** จากการสูงขึ้นของราคาครีมหน้าขาว ค่าแต่งผมชายและสตรี ร้อยละ 0.30 และหมวดยาสูบและเครื่องดื่มมีแอลกอฮอล์ จากการสูงขึ้นของราคาสุราและเบียร์ ร้อยละ 0.03 ในขณะที่มีสินค้าและบริการราคาลดลง ได้แก่ **หมวดเครื่องนุ่งห่มและรองเท้า** จากการลดลงของราคาเสื้อผ้าสตรี เสื้อยืดบุรุษ กางเกงขายาวบุรุษ ร้อยละ -0.24 **หมวดเคหสถาน** จากการลดลงของราคาค่ากระแสไฟฟ้า ค่าน้ำประปา ค่าเช่าบ้าน ร้อยละ -0.10 **หมวดการบันเทิง การอ่าน การศึกษา** จากการลดลงของค่าเล่าเรียนและค่าธรรมเนียมการศึกษาในระดับชั้น ร้อยละ -0.94 และการสื่อสารลดลง ร้อยละ -0.01
- **หมวดอาหารและเครื่องดื่มไม่มีแอลกอฮอล์ ลดลงร้อยละ -1.16** โดยมีปัจจัยสำคัญจากการลดลงของสินค้าในกลุ่มข้าวแป้งและผลิตภัณฑ์จากแป้ง จากการลดลงของราคาข้าวสารเจ้า และข้าวสารเหนียว ร้อยละ -7.92 กลุ่มเนื้อสัตว์ เป็ดไก่และสัตว์น้ำ ตามการลดลงของราคาเนื้อสุกร ไก่สด ไก่ย่าง ร้อยละ -1.46 กลุ่มผักสด จากการลดลงของราคามะเขือเทศ มะนาว ผักชี ร้อยละ -5.33 กลุ่มผลไม้สด จากการลดลงของราคาเงาะ ลองกอง มะม่วง ร้อยละ -3.78 และกลุ่มเครื่องดื่มไม่มีแอลกอฮอล์ จากการลดลงของราคาน้ำดื่ม กาแฟผงสำเร็จรูป ร้อยละ -0.25 สำหรับสินค้าที่ราคาสูงขึ้น ได้แก่ กลุ่มไข่และผลิตภัณฑ์นม จากการสูงขึ้นของราคาไข่ไก่ ไข่เป็ด นมข้นหวาน ร้อยละ 3.76 กลุ่มเครื่องประกอบอาหาร จากการสูงขึ้นของราคาน้ำมันพืช ซีอิ๊ว ซอสหอยนางรม ร้อยละ 4.81 กลุ่มอาหารบริโภคในบ้าน จากการสูงขึ้นของราคากับข้าวสำเร็จรูป ก๋วยเตี๋ยว ปลากระป๋อง ร้อยละ 0.32 และกลุ่มอาหารบริโภคนอกบ้าน จากการสูงขึ้นของราคาอาหารกลางวัน (ข้าวราดแกง) อาหารเช้า และอาหารเย็น (อาหารตามสั่ง) ร้อยละ 0.28

แนวโน้มอัตราเงินเฟ้อปี 2564



2. เทียบกับเดือนสิงหาคม 2564 สูงขึ้นร้อยละ 1.59 (MoM) โดยมีการเปลี่ยนแปลงของราคาสินค้าและบริการ ดังนี้

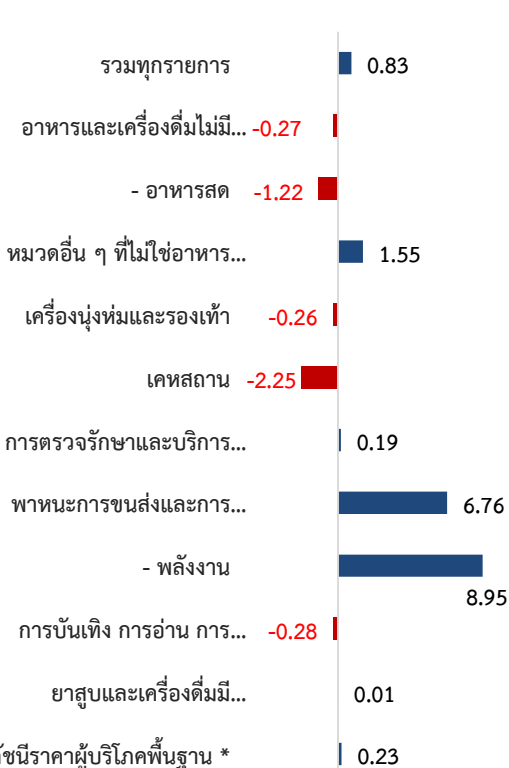
ร้อยละ (MoM)



- หมวดอื่น ๆ ที่ไม่ใช่อาหารและเครื่องดื่ม สูงขึ้นร้อยละ 2.51 ตามการสูงขึ้นของสินค้าในหมวด หมวดเคหสถาน (ค่ากระแสไฟฟ้า ค่าน้ำประปา น้ำยาปรับผ้านุ่ม) ร้อยละ 6.24 หมวดการตรวจรักษาและบริการส่วนบุคคล (แชมพู ยาสีฟัน สบู่ถูตัว) ร้อยละ 0.16 หมวดพาหนะ การขนส่ง และการสื่อสาร (น้ำมันเชื้อเพลิง) ร้อยละ 0.50 หมวดยาสูบและเครื่องดื่มมีแอลกอฮอล์ (สุรา ไวน์) ร้อยละ 0.02 และค่าโดยสารสาธารณะ (ค่าโดยสารเครื่องบิน) ร้อยละ 0.21 ในขณะที่หมวดการบันเทิง การอ่าน การศึกษาฯ (ค่าธรรมเนียมการศึกษา) ลดลงร้อยละ -0.05 สำหรับหมวดเครื่องนุ่งห่มและรองเท้า และการสื่อสาร ราคาโดยเฉลี่ยไม่เปลี่ยนแปลง
- หมวดอาหารและเครื่องดื่มไม่มีแอลกอฮอล์ สูงขึ้นร้อยละ 0.25 ตามการสูงขึ้นของสินค้าเกือบทุกกลุ่ม ได้แก่กลุ่มเนื้อสัตว์ เป็ดไก่ และสัตว์น้ำ (ไก่ย่าง ปลาช่อน ปลาทูน่า) ร้อยละ 0.05 กลุ่มผักสด (แตงกวา ต้นหอม พริกสด) ร้อยละ 4.13 กลุ่มผลไม้สด (ส้มเขียวหวาน มะม่วง เงาะ) ร้อยละ 0.37 กลุ่มเครื่องประกอบอาหาร (ซอสหอยนางรม ซีอิ๊ว กะปิ) ร้อยละ 0.50 กลุ่มเครื่องดื่มไม่มีแอลกอฮอล์ (น้ำดื่ม น้ำหวาน) ร้อยละ 0.06 และกลุ่มอาหารบริโภคนอกบ้าน (อาหารกลางวัน (ข้าวราดแกง)) ร้อยละ 0.07 ในขณะที่มีสินค้าราคาลดลง ได้แก่ กลุ่มข้าวแป้งและผลิตภัณฑ์จากแป้ง (ข้าวสารเจ้า ข้าวสารเหนียว) ร้อยละ -1.06 กลุ่มไข่และผลิตภัณฑ์นม (ไข่ไก่ นมผง) ร้อยละ -0.13 และกลุ่มอาหารบริโภคในบ้าน (อาหารโทรสั่ง (delivery)) ร้อยละ -0.01

3. เฉลี่ย 9 เดือน (ม.ค. - ก.ย.) ปี 2564 เทียบกับช่วงเดียวกันของปีก่อน สูงขึ้นร้อยละ 0.83 (AoA) โดยมีการเปลี่ยนแปลง ดังนี้

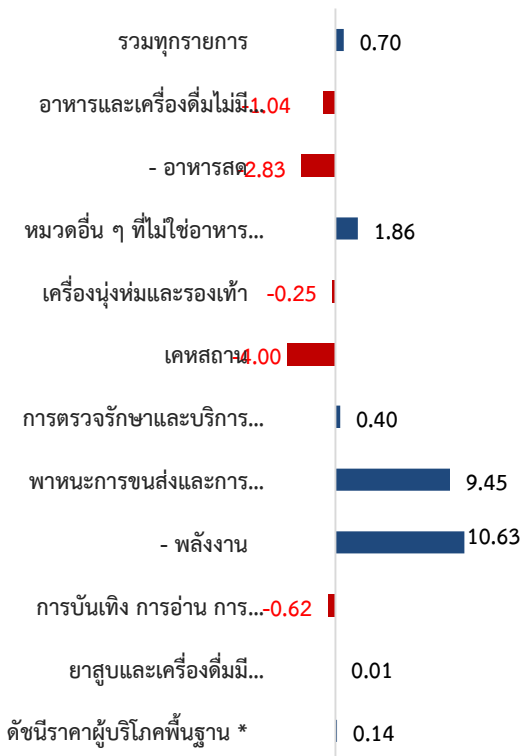
ร้อยละ (AoA)



- หมวดอื่น ๆ ไม่ใช่อาหารและเครื่องดื่ม สูงขึ้นร้อยละ 1.55 โดยมีปัจจัยหลักจากการสูงขึ้นของหมวดพาหนะ การขนส่ง และการสื่อสาร ร้อยละ 6.76 ตามการสูงขึ้นของราคาน้ำมันเชื้อเพลิง ร้อยละ 21.63 เป็นสำคัญ หมวดการตรวจรักษาและบริการส่วนบุคคล (ค่าแต่งผมสตรี ค่าแต่งผมชาย ครีมนวดผม) ร้อยละ 0.19 หมวดยาสูบและเครื่องดื่มมีแอลกอฮอล์ (เบียร์ สุรา) ร้อยละ 0.01 และค่าโดยสารสาธารณะ ร้อยละ 0.48 ในขณะที่มีสินค้าและบริการราคาลดลง ได้แก่ หมวดเคหสถาน (ค่ากระแสไฟฟ้า ก๊าซหุงต้ม ค่าเช่าบ้าน) ร้อยละ -2.25 หมวดเครื่องนุ่งห่มและรองเท้า (เสื้อยืดสตรีและบุรุษ เสื้อยกทรง) ร้อยละ -0.26 หมวดการบันเทิง การอ่าน การศึกษาฯ (ค่าธรรมเนียมการศึกษา ค่าทัศนจร เครื่องถวายพระ) ร้อยละ -0.28 และการสื่อสาร ร้อยละ -0.01
- หมวดอาหารและเครื่องดื่มไม่มีแอลกอฮอล์ ลดลงร้อยละ -0.16 จากการลดลงของสินค้าในกลุ่มข้าวแป้งและผลิตภัณฑ์จากแป้ง (ข้าวสารเจ้า ข้าวสารเหนียว) ร้อยละ -6.32 กลุ่มผักสด (ผักชี มะเขือเทศ) ร้อยละ -2.42 และกลุ่มเครื่องดื่มไม่มีแอลกอฮอล์ (น้ำดื่ม กาแฟผงสำเร็จรูป) ร้อยละ -0.27 สำหรับสินค้าที่ราคาสูงขึ้นได้แก่ กลุ่มเนื้อสัตว์ เป็ดไก่ และสัตว์น้ำ (เนื้อสุกร กระจุกซีโครงหมู ปลาหมึกกล้วย) ร้อยละ 0.93 กลุ่มไข่และผลิตภัณฑ์นม (ไข่ไก่ ไข่เป็ด นมข้นหวาน) ร้อยละ 0.69 กลุ่มผลไม้สด (กล้วยน้ำว้า องุ่น ทุเรียน) ร้อยละ 0.99 กลุ่มเครื่องประกอบอาหาร (น้ำตาลทราย น้ำมันพืช กะทิสำเร็จรูป) ร้อยละ 3.77 กลุ่มอาหารบริโภคในบ้าน (กับข้าวสำเร็จรูป กวยเตี๋ยว ข้าวแกง/ข้าวกล่อง) ร้อยละ 0.38 และ กลุ่มอาหารบริโภคนอกบ้าน (อาหารเช้า อาหารกลางวัน (ข้าวราดแกง) อาหารเย็น (อาหารตามสั่ง)) ร้อยละ 0.53

4. ไตรมาสที่ 3 ปี 2564 เทียบกับไตรมาสเดียวกันของปีก่อน สูงขึ้นร้อยละ 0.70 (YoY) โดยมีการเปลี่ยนแปลง ดังนี้

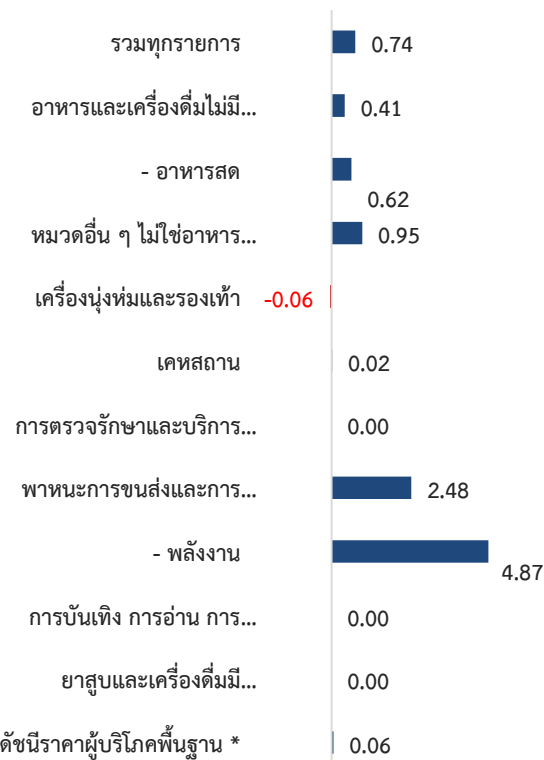
ร้อยละ (YoY)



- หมวดอื่น ๆ ที่ไม่ใช่อาหารและเครื่องดื่ม สูงขึ้นร้อยละ 1.86 ตามการสูงขึ้นของหมวดการตรวจรักษาและบริการส่วนบุคคล ร้อยละ 0.40 หมวดพาหนะ การขนส่ง และการสื่อสาร ร้อยละ 9.45 จากการสูงขึ้นของค่าโดยสารสาธารณะ ร้อยละ 0.47 และน้ำมันเชื้อเพลิง ร้อยละ 30.19 และหมวดยาสูบและเครื่องดื่มมีแอลกอฮอล์ ร้อยละ 0.01 อย่างไรก็ตาม มีสินค้าและบริการที่ราคาลดลง ได้แก่ หมวดเคหสถาน ร้อยละ -4.00 หมวดเครื่องดื่มและรองเท้า ร้อยละ -0.25 หมวดการบันเทิง การอ่าน การศึกษา ร้อยละ -0.62 และการสื่อสาร ร้อยละ -0.01
- หมวดอาหารและเครื่องดื่มไม่มีแอลกอฮอล์ สูงขึ้นร้อยละ 0.70 ตามการสูงขึ้นของราคาสินค้าในกลุ่มไข่และผลิตภัณฑ์นม ร้อยละ 3.36 กลุ่มเครื่องประกอบอาหาร ร้อยละ 4.20 กลุ่มอาหารบริโภคในบ้านและนอกบ้าน ร้อยละ 0.36 และ 0.27 ตามลำดับ อย่างไรก็ตาม มีสินค้าที่ราคาลดลง ได้แก่ กลุ่มข้าวแป้งและผลิตภัณฑ์จากแป้ง ร้อยละ -6.82 กลุ่มเนื้อสัตว์ เป็ดไก่ และสัตว์น้ำ ร้อยละ -0.94 กลุ่มผักสด ร้อยละ -7.73 กลุ่มผลไม้สด ร้อยละ -1.52 และกลุ่มเครื่องดื่มไม่มีแอลกอฮอล์ ร้อยละ -0.31

5. ไตรมาสที่ 3 ปี 2564 เทียบกับไตรมาสก่อนหน้า สูงขึ้นร้อยละ 0.23 (QoQ) โดยมีการเปลี่ยนแปลง ดังนี้

ร้อยละ (QoQ)



- หมวดอื่น ๆ ที่ไม่ใช่อาหารและเครื่องดื่ม สูงขึ้นร้อยละ 0.52 ตามการสูงขึ้นของหมวดพาหนะการขนส่งและการสื่อสาร ร้อยละ 2.27 จากการสูงขึ้นของค่าโดยสารสาธารณะ ร้อยละ 0.11 น้ำมันเชื้อเพลิง ร้อยละ 6.17 และหมวดยาสูบและเครื่องดื่มไม่มีแอลกอฮอล์ ร้อยละ 0.01 อย่างไรก็ตาม มีสินค้าและบริการที่ราคาลดลง ได้แก่ หมวดเครื่องดื่มและรองเท้า ร้อยละ -0.06 หมวดเคหสถาน ร้อยละ -0.89 และหมวดการตรวจรักษาและบริการส่วนบุคคล หมวดการบันเทิง การอ่าน การศึกษา ร้อยละ -0.56 สำหรับการสื่อสารราคาโดยเฉลี่ยไม่เปลี่ยนแปลง
- หมวดอาหารและเครื่องดื่มไม่มีแอลกอฮอล์ สูงขึ้นร้อยละ 0.23 ตามการสูงขึ้นของราคาสินค้าในกลุ่มไข่และผลิตภัณฑ์นม ร้อยละ 4.54 กลุ่มเครื่องประกอบอาหาร ร้อยละ 0.30 กลุ่มอาหารบริโภคในบ้านและนอกบ้าน ร้อยละ 0.13 และ 0.02 ตามลำดับ อย่างไรก็ตาม มีสินค้าที่ราคาลดลง ได้แก่ กลุ่มข้าวแป้งและผลิตภัณฑ์จากแป้ง ร้อยละ -0.71 กลุ่มเนื้อสัตว์ เป็ดไก่ และสัตว์น้ำ ร้อยละ -0.97 กลุ่มผักสด ร้อยละ -1.71 กลุ่มผลไม้สด ร้อยละ -2.17 และกลุ่มเครื่องดื่มไม่มีแอลกอฮอล์ ร้อยละ 0.13

6. การเปลี่ยนแปลงของเงินเฟ้อ (YoY) จำแนกรายภาค เดือนกันยายน 2564 ดังนี้

	กรุงเทพฯ / ปริมณฑล	ภาคกลาง	ภาคเหนือ	ภาคตะวันออกเฉียงเหนือ	ภาคใต้
%YOY	1.38	2.12	1.49	1.33	2.49
ปัจจัยบวก	น้ำมันเชื้อเพลิง	น้ำมันเชื้อเพลิง	น้ำมันเชื้อเพลิง	น้ำมันเชื้อเพลิง	น้ำมันเชื้อเพลิง
	ข้าวสารแดง	น้ำมันพืช	น้ำมันพืช	ไข่ไก่	น้ำมันพืช
	น้ำมันพืช	ไข่ไก่	ไข่ไก่	น้ำมันพืช	ไข่ไก่
	ไข่ไก่	แตงกวา	มะเขือ	แตงกวา	ส้มเขียวหวาน
	ค่าโดยสารรถไฟลอยฟ้า	มะเขือ	แตงกวา	ผงซีกฟอก	แตงกวา
ปัจจัยลบ	ข้าวสารเจ้า	ข้าวสารเจ้า	ข้าวสารเหนียว	ข้าวสารเหนียว	ข้าวสารเจ้า
	เนื้อสุกร	เนื้อสุกร	ข้าวสารเจ้า	ข้าวสารเจ้า	ปลาหู
	มะนาว	เงาะ	มะเขือเทศ	มะเขือเทศ	มะนาว
	ไก่ย่าง	มะนาว	ชะอม	เนื้อสุกร	เงาะ
	ค่ากระแสไฟฟ้า	ค่ากระแสไฟฟ้า	ลองกอง	ผักชี	มังคุด

อัตราการเปลี่ยนแปลง (YoY) จำแนกรายภาค พบว่า ดัชนีราคาผู้บริโภคปรับตัวสูงขึ้นในอัตราที่ชะลอตัวทุกภาค ดังนี้

ภาค	รวม	อาหารและเครื่องดื่มไม่มีแอลกอฮอล์	อื่น ๆ ที่ไม่ใช่อาหารและเครื่องดื่ม
	การเปลี่ยนแปลง (ร้อยละ)	การเปลี่ยนแปลง (ร้อยละ)	การเปลี่ยนแปลง (ร้อยละ)
1. กรุงเทพฯ และปริมณฑล	1.38	-0.60	2.58
2. ภาคกลาง	2.12	-0.46	3.82
3. ภาคเหนือ	1.49	-2.00	4.02
4. ภาคตะวันออกเฉียงเหนือ	1.33	-2.43	4.22
5. ภาคใต้	2.49	-0.22	4.48

ดัชนีราคาผู้บริโภคจำแนกรายภาค พบว่า ดัชนีราคาผู้บริโภคปรับตัวสูงขึ้นในทุกภาค โดยภาคใต้ขยายตัวในอัตราสูงที่สุด ที่ร้อยละ 2.49 รองลงมา ได้แก่ ภาคกลาง ภาคเหนือ และกรุงเทพฯ ปริมณฑล ร้อยละ 2.12 1.49 และ 1.38 ตามลำดับ สำหรับภาคตะวันออกเฉียงเหนือ ขยายตัวน้อยที่สุด ร้อยละ 1.33

เมื่อพิจารณาเป็นรายหมวด พบว่า หมวดอาหารและเครื่องดื่มมีแอลกอฮอล์ ราคาสินค้าโดยเฉลี่ยของทุกภาคปรับตัวลดลง โดยภาคตะวันออกเฉียงเหนือยังคงเป็นภาคที่มีอัตราการลดลงมากที่สุดอย่างต่อเนื่อง เนื่องจากสินค้าสำคัญที่มีอิทธิพลสูงในกลุ่ม อาทิ ผักสด และข้าวสารเหนียว ลดลงในอัตราที่สูงกว่าภูมิภาคอื่น ๆ ในขณะที่หมวดอื่น ๆ ที่ไม่ใช่อาหารและเครื่องดื่ม สูงขึ้นในทุกภูมิภาค โดยมีปัจจัยสำคัญจากมาตรการช่วยเหลือของภาครัฐ ในการลดค่ากระแสไฟฟ้าและค่าน้ำประปา เพื่อลดภาระค่าครองชีพให้กับประชาชนเป็นครั้งที่ 3 ในรอบปีสิ้นสุดลง ประกอบกับราคาขายปลีกน้ำมันเชื้อเพลิงมีการปรับราคาสูงขึ้น

เมื่อพิจารณาเป็นรายสินค้า พบว่า สินค้าสำคัญที่ราคาปรับตัวสูงขึ้นในทุกภาค ได้แก่ น้ำมันเชื้อเพลิง น้ำมันพืช ไข่ไก่ สำหรับสินค้าสำคัญที่ราคาลดลงในทุกภาค ได้แก่ ข้าวสารเจ้า ข้าวสารเหนียว เนื้อสุกร ค่ากระแสไฟฟ้า เป็นต้น

7. แนวโน้มอัตราเงินเฟ้อทั่วไป ไตรมาสที่ 4 ปี 2564

เงินเฟ้อในไตรมาสสุดท้ายของปี หากไม่มีมาตรการลดค่าครองชีพของภาครัฐที่ส่งผลต่อราคาสินค้าและบริการอย่างมีนัยสำคัญเพิ่มเติม จะมีแนวโน้มขยายตัวสูงขึ้นอย่างต่อเนื่อง โดยมีปัจจัยสำคัญจาก 1) แนวโน้มราคาน้ำมันยังอยู่ในทิศทางที่ปรับตัวเพิ่มขึ้น แต่ในอัตราเพิ่มที่น้อยกว่าช่วงที่ผ่านมา 2) แนวโน้มสถานการณ์โควิดเริ่มผ่อนคลายและกิจกรรมทางเศรษฐกิจเริ่มกลับมาดำเนินการได้ตามลำดับ และ 3) แนวโน้มการอ่อนค่าของค่าเงินบาท ส่งผลต่อต้นทุนการผลิตและขนส่ง อย่างไรก็ตาม สินค้าในหมวดอาหารสดบางชนิด โดยเฉพาะ ข้าว ผักสดและผลไม้สด ยังคงมีแนวโน้มต่ำกว่าปีก่อน และมีโอกาสผันผวนตามสภาพอากาศและภัยธรรมชาติ ขณะที่สถานการณ์โควิดยังคงเป็นความเสี่ยงที่เป็นตัวแปรสำคัญของการฟื้นตัวทางเศรษฐกิจที่ต้องเฝ้าระวังและส่งผลกระทบต่อเงินเฟ้ออย่างมีนัยสำคัญ

ทั้งนี้ ในเดือนกันยายน 2564 กระทรวงพาณิชย์ ได้ปรับสมมุติฐานสำหรับคาดการณ์เงินเฟ้อให้เหมาะสมและสอดคล้องกับสถานการณ์เศรษฐกิจที่เกิดขึ้นในปัจจุบัน โดยคาดการณ์ว่าเงินเฟ้อเฉลี่ยทั้งปี 2564 จะอยู่ระหว่างร้อยละ 1.0 ± 0.2 หรืออยู่ในช่วงร้อยละ 0.8 – 1.2

กำหนดการแถลงข่าว “สถานการณ์ด้านราคาสินค้าและบริการ” ครั้งที่ 5 พฤศจิกายน 2564

ตารางแสดงดัชนีราคาผู้บริโภคทั่วไปและอัตราการเปลี่ยนแปลง เดือนกันยายน 2564

(ปีฐาน 2562 = 100)

รายการ	สัดส่วน น้ำหนัก ก.ย. 64	เดือนกันยายน 2564					เดือนสิงหาคม 2564			
		ดัชนี		อัตราการเปลี่ยนแปลง			ดัชนี		อัตราการเปลี่ยนแปลง	
		ก.ย. 64	ก.ย. 63	M/M	Y/Y	A/A	ส.ค. 64	M/M	Y/Y	A/A
ดัชนีราคาผู้บริโภคทั่วไปของประเทศ	100.00	101.21	99.54	1.59	1.68	0.83	99.63	-0.18	-0.02	0.73
หมวดอาหารและเครื่องดื่มไม่มีแอลกอฮอล์	40.29	100.86	102.04	0.25	-1.16	-0.27	100.61	-0.26	-1.48	-0.16
ข้าวแป้งและผลิตภัณฑ์จากแป้ง	3.86	95.04	103.21	-1.06	-7.92	-6.32	96.06	-1.80	-6.96	-6.14
เนื้อสัตว์ เป็ด ไก่ และสัตว์น้ำ	9.03	102.11	103.62	0.05	-1.46	0.93	102.06	-0.79	-1.61	1.23
ไข่และผลิตภัณฑ์นม	2.14	105.15	101.34	-0.13	3.76	0.69	105.29	2.80	3.82	0.30
ผักและผลไม้	5.34	98.88	103.92	2.36	-4.85	-1.81	96.60	-0.41	-7.45	-1.41
- ผักสด	2.54	101.57	107.29	4.13	-5.33	-2.42	97.54	0.31	-11.86	-2.02
- ผลไม้สด	2.26	96.86	100.67	0.37	-3.78	0.99	96.50	-2.38	-2.54	1.62
เครื่องประกอบอาหาร	2.32	107.55	102.61	0.50	4.81	3.77	107.02	-0.06	3.99	3.64
เครื่องดื่ม ไม่มีแอลกอฮอล์	2.21	101.28	101.53	0.06	-0.25	-0.27	101.22	0.05	-0.32	-0.27
อาหารบริโภค-ในบ้าน	8.69	101.05	100.73	-0.01	0.32	0.38	101.06	0.01	0.35	0.39
อาหารบริโภค-นอกบ้าน	6.70	101.07	100.79	0.07	0.28	0.53	101.00	0.00	0.26	0.56
หมวดอื่น ๆ ที่ไม่ใช่อาหารและเครื่องดื่ม	59.71	101.62	98.09	2.51	3.60	1.55	99.13	-0.12	0.93	1.30
หมวดเครื่องนุ่งห่มและรองเท้า	2.20	99.74	99.98	0.00	-0.24	-0.26	99.74	0.00	-0.24	-0.27
หมวดเคหสถาน	22.80	99.78	99.88	6.24	-0.10	-2.25	93.92	-0.02	-5.95	-2.53
หมวดการตรวจรักษาและบริการส่วนบุคคล	5.64	100.65	100.35	0.16	0.30	0.19	100.49	-0.19	0.39	0.17
หมวดพาหนะ การขนส่ง และการสื่อสาร	23.28	104.50	94.93	0.50	10.08	6.76	103.98	-0.10	9.04	6.35
- ค่าโดยสารสาธารณะ	1.38	102.57	101.95	0.21	0.61	0.48	102.36	0.00	0.43	0.46
- น้ำมันเชื้อเพลิง	8.84	110.69	83.58	1.29	32.44	21.63	109.28	-0.26	28.82	20.31
- การสื่อสาร	4.30	99.95	99.96	0.00	-0.01	-0.01	99.95	0.00	-0.01	-0.02
หมวดการบันเทิง การอ่าน การศึกษา	4.41	99.12	100.06	-0.05	-0.94	-0.28	99.17	-0.80	-0.89	-0.19
หมวดยาสูบและเครื่องดื่มมีแอลกอฮอล์	1.38	100.05	100.02	0.02	0.03	0.01	100.03	0.00	-0.01	0.01
ดัชนีราคาผู้บริโภคพื้นฐาน *	66.61	100.59	100.40	0.16	0.19	0.23	100.43	-0.07	0.07	0.23
กลุ่มอาหารสดและพลังงาน	33.39	102.00	97.28	4.55	4.85	2.46	97.56	-0.41	-0.21	2.15
- อาหารสด	20.37	100.14	103.40	0.41	-3.15	-1.22	99.73	-0.52	-3.73	-0.98
- พลังงาน	13.02	106.27	88.80	11.76	19.67	8.95	95.09	-0.20	5.99	7.59

* หมายเหตุ : ดัชนีราคาผู้บริโภคพื้นฐาน หมายถึง ดัชนีราคาผู้บริโภคทั่วไปที่หักรายการสินค้ากลุ่มอาหารสดและสินค้ากลุ่มพลังงาน

Concept ดัชนีราคาผู้บริโภคประเทศไทย ปีฐาน 2562 มีจำนวนรายการสินค้าและบริการทั้งสิ้น 430 รายการ (ปีฐาน 2558 มีจำนวน 422 รายการ) ครอบคลุมสินค้าและบริการ 7 หมวดที่จำเป็นต่อการครองชีพ ได้แก่ 1) หมวดอาหารและเครื่องดื่มไม่มีแอลกอฮอล์ 2) หมวดเครื่องนุ่งห่มและรองเท้า 3) หมวดเคหสถาน 4) หมวดการตรวจรักษาและบริการส่วนบุคคล 5) หมวดพาหนะ การขนส่ง และการสื่อสาร 6) หมวดการบันเทิง การอ่าน การศึกษา 7) หมวดยาสูบและเครื่องดื่มมีแอลกอฮอล์ โดยการคำนวณดัชนีราคาผู้บริโภคทั่วไปนั้น จะเปรียบเทียบราคาสินค้าในช่วงระยะเวลาหนึ่งๆ กับราคาสินค้าในช่วงเวลาเริ่มต้น เรียกว่า "ปีฐาน" ที่กำหนดตัวเลขดัชนีเท่ากับ 100 ทั้งนี้ คริวเรือนผู้บริโภคที่ครอบคลุมในการคำนวณดัชนีปีฐาน 2562 ได้แก่ คริวเรือนรวมเขตเทศบาลกรบรายได้ 6,987 – 50,586 บาทต่อเดือนต่อครัวเรือน รวมค่าใช้จ่ายที่เป็นตัวเงินไม่เกิน ร้อยละ 42.19 สมาชิกครัวเรือนตั้งแต่ 1 คนขึ้นไป ในพื้นที่กรุงเทพมหานครและปริมณฑล และภูมิภาค 4 ภาค รวมทั้งสิ้น 48 จังหวัด^{1/}

^{1/} 48 จังหวัด ที่ใช้ในการคำนวณดัชนีราคาผู้บริโภค ได้แก่ กรุงเทพมหานครและปริมณฑล 1. กรุงเทพมหานคร 2.นนทบุรี 3.ปทุมธานี 4.สมุทรปราการ ภาคกลาง 5.อยุธยา 6.ลพบุรี 7.สิงห์บุรี 8.ชลบุรี 9.ระยอง 10.จันทบุรี 11.ปราจีนบุรี 12.ราชบุรี 13.สุพรรณบุรี 14.เพชรบุรี 15.ประจวบคีรีขันธ์ 16.ฉะเชิงเทรา 17.นครปฐม 18.สระแก้ว ภาคเหนือ 19.นครสวรรค์ 20.ตาก 21.แพร่ 22.เชียงใหม่ 23.เชียงราย 24.อุตรดิตถ์ 25.พิษณุโลก 26.เพชรบูรณ์ 27.น่าน ภาคตะวันออกเฉียงเหนือ 28.นครราชสีมา 29.ขอนแก่น 30.สุรินทร์ 31.อุบลราชธานี 32.หนองคาย 33.ศรีสะเกษ 34.มุกดาหาร 35.อุดรธานี 36.ร้อยเอ็ด 37.นครพนม 38.เลย 39.กาฬสินธุ์ ภาคใต้ 40.สุราษฎร์ธานี 41.นครศรีธรรมราช 42.ตรัง 43.สงขลา 44.ยะลา 45.ภูเก็ต 46.กระบี่ 47. นราธิวาส 48.ระนอง