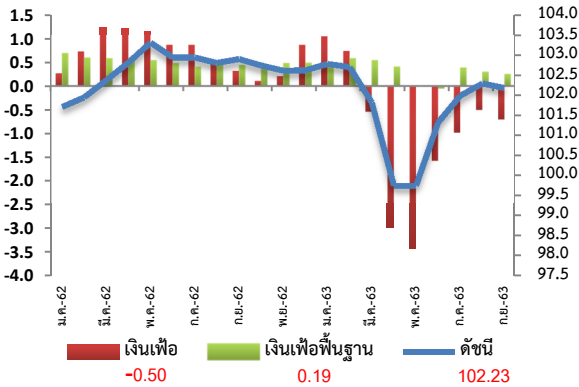
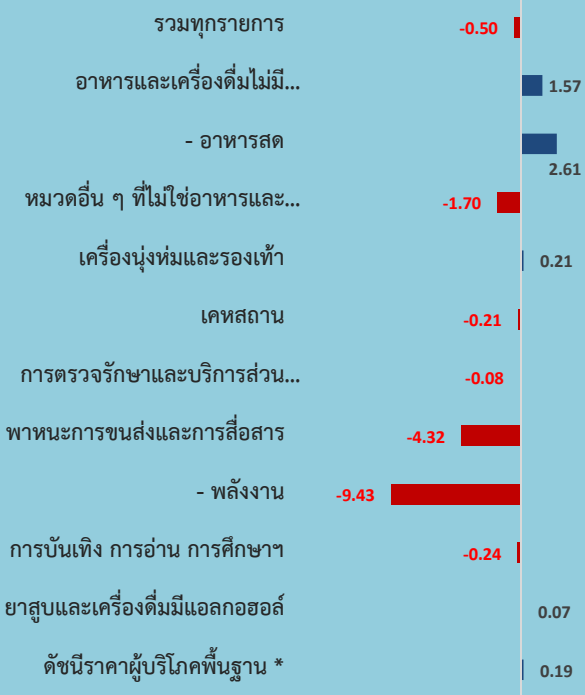


สถิติอัตราเงินเฟ้อ

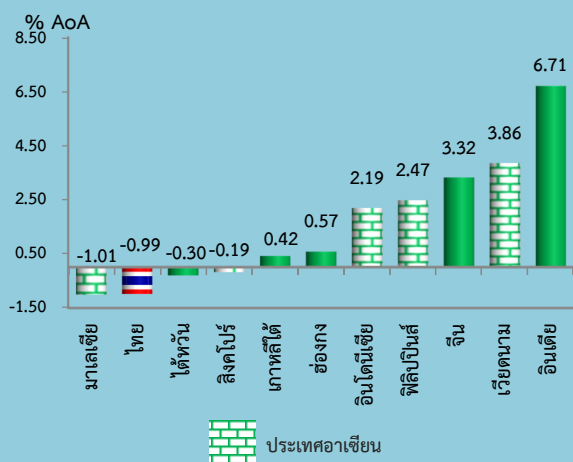


อัตราการเปลี่ยนแปลงดัชนีราคาเดือนตุลาคม 2563

ร้อยละ (YoY)



อัตราเงินเฟ้อเฉลี่ยประเทศต่างๆ ปี 2563



ดัชนีราคาผู้บริโภคเดือนตุลาคม 2563 เท่ากับ 102.23

เมื่อเทียบกับ	การเปลี่ยนแปลง	ร้อยละ
1. เดือนตุลาคม 2562 (YoY)	ลดลง	-0.50
2. เดือนกันยายน 2563 (MoM)	สูงขึ้น	0.05
3. เฉลี่ย 10 เดือน (ม.ค. - ต.ค.) ปี 2563 เทียบกับช่วงเดียวกันของปีก่อน (AoA)	ลดลง	-0.94

Highlights ดัชนีราคาผู้บริโภค (เงินเฟ้อทั่วไป) เดือนตุลาคม 2563 เทียบกับเดือนเดียวกันปีก่อน ลดลงร้อยละ 0.50 (YoY) ปรับตัวดีขึ้นจากเดือนก่อนที่ลดลงร้อยละ 0.70 ตามราคาสินค้าในกลุ่มอาหารสดที่ปรับสูงขึ้น เนื่องจากความต้องการของตลาดทั้งภายในและต่างประเทศที่มีอย่างต่อเนื่อง โดยเฉพาะเนื้อสัตว์ ประกอบกับผลผลิตพืชผักได้รับผลกระทบจากอุทกภัยในหลายพื้นที่ อีกทั้งราคาสินค้าในกลุ่มพลังงานแม้ยังหดตัว แต่ปรับตัวสูงขึ้นจากเดือนก่อน อย่างไรก็ตาม ราคาสินค้าในหมวดข้าว แป้งและผลิตภัณฑ์จากแป้ง ไข่และผลิตภัณฑ์นม หมวดเคหสถาน หมวดการตรวจรักษาและบริการส่วนบุคคล ปรับตัวลดลง ขณะที่สินค้าในหมวดอื่น ๆ ยังคงเคลื่อนไหวในทิศทางที่ปกติ สอดคล้องกับความต้องการ การส่งเสริมการขาย และปริมาณผลผลิตเป็นสำคัญ

เมื่อหักอาหารสดและพลังงาน เงินเฟ้อพื้นฐานสูงขึ้นร้อยละ 0.19 และเฉลี่ย 10 เดือน (ม.ค.- ต.ค.) เงินเฟ้อทั่วไปลดลงร้อยละ -0.94 (AoA) และเงินเฟ้อพื้นฐานสูงขึ้นร้อยละ 0.31 (AoA)

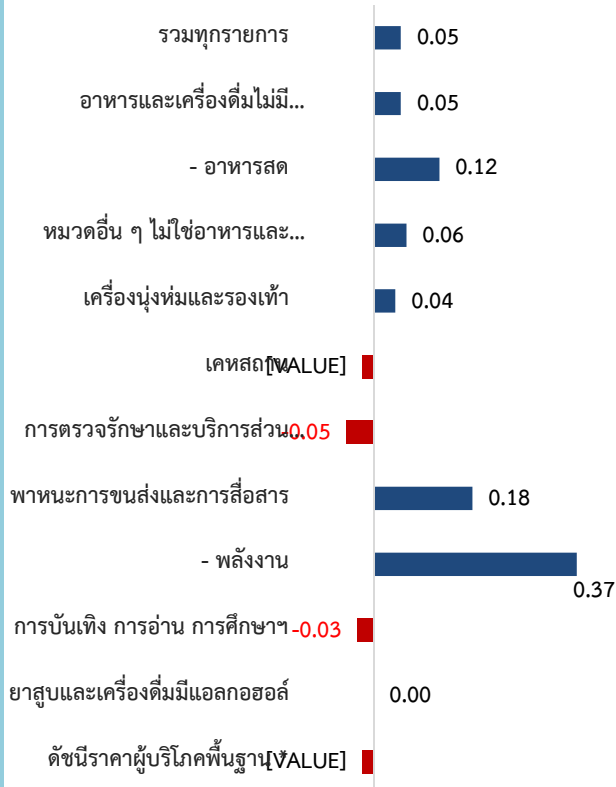
1. เทียบกับเดือนตุลาคม 2562 (YoY) ลดลงร้อยละ -0.50

โดยมีการเปลี่ยนแปลงของราคาสินค้าและบริการ ดังนี้

- หมวดอื่น ๆ ที่ไม่ใช่อาหารและเครื่องดื่มลดลงร้อยละ -1.70 โดยมีปัจจัยสำคัญจากการลดลงของราคาขายปลีกน้ำมันเชื้อเพลิงทุกประเภท ร้อยละ -13.82 ส่งผลให้หมวดพาหนะการขนส่งและการสื่อสาร ลดลงร้อยละ -4.32 นอกจากนี้ หมวดการบันเทิง การอ่าน การศึกษา ลดลงร้อยละ -0.24 จากการลดลงของค่าทัศนอาจรและค่าห้องพักโรงแรม หมวดเคหสถาน ลดลงร้อยละ -0.21 โดยสินค้าสำคัญที่ราคาลดลง อาทิ ก๊าซหุงต้ม ค่ากระแสไฟฟ้า และสิ่งที่เกี่ยวข้องกับการทำความสะอาด (ผงซักฟอก ผลิตภัณฑ์ซักผ้า น้ำยาล้างจาน) และหมวดการตรวจรักษาและบริการส่วนบุคคล ลดลงเล็กน้อยร้อยละ -0.08 ในขณะที่ หมวดเครื่องนุ่งห่มและรองเท้า สูงขึ้นร้อยละ 0.21 และหมวดยาสูบและเครื่องดื่มมีแอลกอฮอล์ สูงขึ้นร้อยละ 0.07
- หมวดอาหารและเครื่องดื่มไม่มีแอลกอฮอล์ สูงขึ้นร้อยละ 1.57 โดยมีปัจจัยสำคัญจากการสูงขึ้นของสินค้าในกลุ่มเนื้อสัตว์ เป็ดไก่และสัตว์น้ำ ร้อยละ 3.53 จากการสูงขึ้นของเนื้อสุกร ร้อยละ 15.54 กระดูกซี่โครงหมู ร้อยละ 12.51 ปลาหมึกกล้วย ร้อยละ 3.05 และไก่สด ร้อยละ 1.04 นอกจากนี้ กลุ่มผักสด สูงขึ้นร้อยละ 13.54 จากการสูงขึ้นของผักสดเกือบทุกชนิด อาทิ ผักชี มะเขือ มะเขือเทศ กะหล่ำปลี ผักคะน้า เป็นต้น กลุ่มผลไม้สด สูงขึ้นร้อยละ 0.33 จากการสูงขึ้นของ กล้วยน้ำบัว ฝรั่ง ทูเรียน องุ่น สับปะรด เป็นสำคัญ กลุ่มเครื่องประกอบอาหาร สูงขึ้นร้อยละ 2.54 จากการสูงขึ้นของ น้ำมันพืช ขนมหวาน ซอสหอยนางรม กลุ่มเครื่องดื่มไม่มีแอลกอฮอล์ สูงขึ้นร้อยละ 0.94 จากการสูงขึ้นของ น้ำอัดลม น้ำดื่ม กาแฟผงสำเร็จรูป กลุ่มอาหารบริโภค-ในบ้าน และอาหารบริโภค-นอกบ้าน สูงขึ้นร้อยละ 0.44 และ 0.68 ตามลำดับ อย่างไรก็ตาม สินค้าในกลุ่มข้าว แป้งและผลิตภัณฑ์จากแป้ง ลดลงร้อยละ -1.76 ตามการลดลงของ ข้าวสารเหนียวและข้าวสารเจ้า และกลุ่มไข่และผลิตภัณฑ์นม ลดลงร้อยละ -1.20 ตามการลดลงของ ไข่ไก่ นมสด เป็นสำคัญ

2. เทียบกับเดือนตุลาคม 2563 (MoM) **สูงขึ้นร้อยละ 0.05** โดยมีการเปลี่ยนแปลงของราคาสินค้าและบริการ ดังนี้

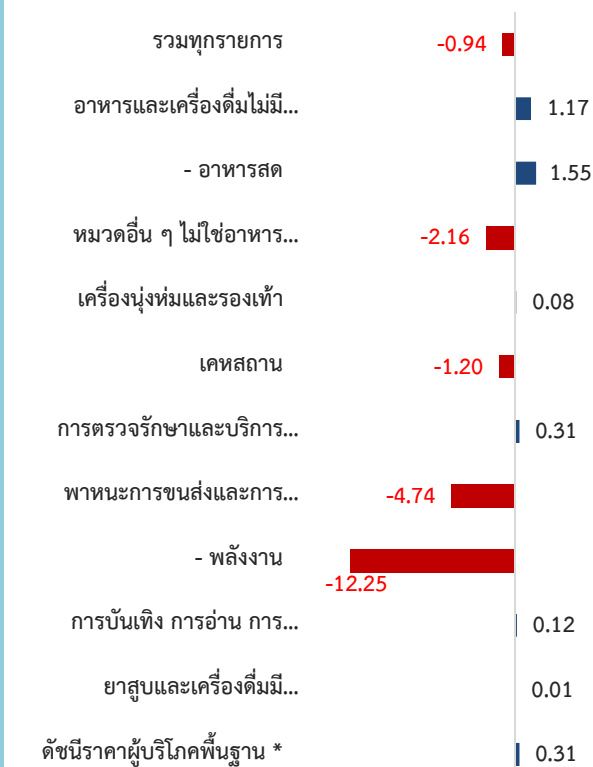
ร้อยละ (MoM)



- **หมวดอาหารและเครื่องดื่มไม่มีแอลกอฮอล์** สูงขึ้นร้อยละ 0.05 ตามการสูงขึ้นของ สินค้าในกลุ่มผักสด (ผักบุ้ง มะเขือ ผักคะน้า) ร้อยละ 3.75 กลุ่มผลไม้สด (มะม่วง ชมพู มะละกอสุก) ร้อยละ 0.77 กลุ่มเครื่องดื่มไม่มีแอลกอฮอล์ (น้ำอัดลม น้ำดื่ม เครื่องดื่มรสช็อกโกแลต) ร้อยละ 0.09 และกลุ่มอาหารบริโภคนอกบ้าน อาหารเย็น(อาหารตามสั่ง) ร้อยละ 0.01 ในขณะที่กลุ่มข้าวแป้งและผลิตภัณฑ์จากแป้ง (ข้าวสารเจ้า ข้าวสารเหนียว ขนมปังปอนด์) ลดลงร้อยละ -0.60 กลุ่มเนื้อสัตว์ เป็ดไก่และสัตว์น้ำ (ไก่ย่าง ไก่สด หอยลาย) ลดลงร้อยละ -0.68 กลุ่มไข่และผลิตภัณฑ์นม (ไข่ไก่ นมเปรี้ยว นมสด) ลดลงร้อยละ -0.79 กลุ่มเครื่องประกอบอาหาร (น้ำมันพืช เครื่องปรุงรส กะทิสำเร็จรูป) ลดลงร้อยละ -0.10 และกลุ่มอาหารบริโภคในบ้าน (อาหารโรตีสอง) ลดลงร้อยละ -0.04
- **หมวดอื่น ๆ ที่ไม่ใช่อาหารและเครื่องดื่ม** สูงขึ้นร้อยละ 0.06 จากการสูงขึ้นของหมวดพาหนะการขนส่งและการสื่อสาร ร้อยละ 0.18 ตามการสูงขึ้นของราคาน้ำมันเชื้อเพลิงทุกชนิด ร้อยละ 0.61 และหมวดเครื่องดื่มร้อนและรองเท้านักกีฬา (เสื้อเชิ้ต กางเกงขายาวบุรุษ) ร้อยละ 0.04 ในขณะที่ **หมวดเคสสถาน** (ผงซักฟอก น้ำยารีดผ้า น้ำยาล้างจาน) ลดลงร้อยละ -0.02 **หมวดการตรวจรักษาและบริการส่วนบุคคล** (ไฟมัลลิ่งหน้า สบู่ตัว น้ำยาระงับกลิ่นกาย) ลดลงร้อยละ -0.05 และ **หมวดการบันเทิง การอ่าน การศึกษาฯ** (เครื่องฉายพระ) ลดลงร้อยละ -0.03 สำหรับหมวดยาสูบและเครื่องดื่มมีแอลกอฮอล์ ราคาโดยเฉลี่ยไม่เปลี่ยนแปลง

3. เฉลี่ย 10 เดือน (ม.ค. - ต.ค.) ปี 2563 เทียบกับช่วงเดียวกันของปีก่อน (AoA) **ลดลงร้อยละ -0.94** โดยมีการเปลี่ยนแปลง ดังนี้

ร้อยละ (AoA)



- **หมวดอื่น ๆ ที่ไม่ใช่อาหารและเครื่องดื่ม** ลดลงร้อยละ -2.16 จากการลดลงของหมวดพาหนะการขนส่งและการสื่อสาร ลดลงร้อยละ -4.74 ตามการลดลงของราคาน้ำมันเชื้อเพลิง ร้อยละ -15.48 และการสื่อสารลดลงร้อยละ -0.05 รวมทั้ง **หมวดเคสสถาน** (ค่ากระแสไฟฟ้า ค่าน้ำประปา ก๊าซหุงต้ม) ลดลงร้อยละ -1.20 ในขณะที่สินค้าและบริการที่ราคาปรับสูงขึ้น ได้แก่ **หมวดเครื่องดื่มร้อนและรองเท้านักกีฬา** (เครื่องแบบนักเรียนอนุบาล เสื้อยืดสตรี รองเท้าหุ้มส้นหนังบุรุษ) สูงขึ้นร้อยละ 0.08 **หมวดการตรวจรักษาและบริการส่วนบุคคล** (ยาสีฟันค่าแต่งผมชาย แชมพู) สูงขึ้นร้อยละ 0.31 **หมวดการบันเทิง การอ่าน การศึกษาฯ** (ค่าเดินทางไปเยี่ยมญาติและทำบุญ ค่าเล่าเรียน ค่าธรรมเนียมการศึกษา) สูงขึ้นร้อยละ 0.12 และ**หมวดยาสูบและเครื่องดื่มมีแอลกอฮอล์** (สุรา ไวน์) สูงขึ้นร้อยละ 0.01
- **หมวดอาหารและเครื่องดื่มไม่มีแอลกอฮอล์** สูงขึ้นร้อยละ 1.17 จากการสูงขึ้นของกลุ่มข้าว แป้ง และผลิตภัณฑ์จากแป้ง (ข้าวสารเหนียว ข้าวสารเจ้า) สูงขึ้นร้อยละ 4.56 กลุ่มเนื้อสัตว์ เป็ดไก่ และสัตว์น้ำ (เนื้อสุกร กระดูกซี่โครงหมู ปลาตูก ปลาท) สูงขึ้นร้อยละ 2.08 กลุ่มไข่และผลิตภัณฑ์นม (ไข่ไก่ นมเปรี้ยว ไข่เป็ด) สูงขึ้นร้อยละ 0.81 กลุ่มเครื่องประกอบอาหาร (น้ำมันพืช ขนมหวาน มะพร้าว (ผลแห้ง/ขูด) สูงขึ้นร้อยละ 2.73 กลุ่มเครื่องดื่มไม่มีแอลกอฮอล์ (น้ำอัดลม น้ำหวาน เครื่องดื่มรสช็อกโกแลต) สูงขึ้นร้อยละ 1.90 กลุ่มอาหารบริโภคในบ้าน (กับข้าวสำเร็จรูป ข้าวแกง/ข้าวกล่อง ก๋วยเตี๋ยว) สูงขึ้นร้อยละ 0.63 และกลุ่มอาหารบริโภคนอกบ้าน (อาหารเข้า ข้าวราดแกง อาหารตามสั่ง) สูงขึ้นร้อยละ 0.53 ในขณะที่สินค้าในกลุ่มผักและผลไม้ลดลงร้อยละ -1.01 โดยผักสด (พริกสด มะนาว มะละกอดิบ) ลดลงร้อยละ -0.84 และผลไม้สด (มะม่วง ส้มเขียวหวาน เงาะ) ลดลงร้อยละ -2.38

4. การเปลี่ยนแปลงของเงินเฟ้อ (YoY) จำแนกรายภาคเดือนตุลาคม 2563 ดังนี้

	กรุงเทพฯ / ปริมณฑล	ภาคกลาง	ภาคเหนือ	ภาคตะวันออกเฉียงเหนือ	ภาคใต้
%YOY	-0.31	-0.36	-0.61	-0.94	-1.05
ปัจจัยบวก ↑	เนื้อสุกร	เนื้อสุกร	เนื้อสุกร	เนื้อสุกร	เนื้อสุกร
	ข้าวราดแกง	ข้าวราดแกง	ข้าวราดแกง	มะเขือเทศ	ขนมหวาน
	ผักชี	ผักชี	มะเขือ	ผักชี	ปลาหมึกกล้วย
	กระดุกซีโครงหมู	กล้วยน้ำว้า	ผักชี	มะเขือ	มะนาว
ปัจจัยลบ ↓	อาหารเช้า	กับข้าวสำเร็จรูป	มะเขือเทศ	กระดุกซีโครงหมู	ผักบุ้ง
	น้ำมันเชื้อเพลิง	น้ำมันเชื้อเพลิง	น้ำมันเชื้อเพลิง	น้ำมันเชื้อเพลิง	น้ำมันเชื้อเพลิง
	ไถ่อย่าง	ข้าวสารเจ้า	ข้าวสารเหนียว	ไถ่อย่าง	ส้มเขียวหวาน
	ก๊าซหุงต้ม	ไถ่อย่าง	ก๊าซหุงต้ม	ข้าวสารเหนียว	ไถ่อย่าง
	ส้มเขียวหวาน	ก๊าซหุงต้ม	ไถ่อย่าง	ก๊าซหุงต้ม	ก๊าซหุงต้ม



อัตราการเปลี่ยนแปลง (YoY) จำแนกรายภาค พบว่าดัชนีราคาผู้บริโภคปรับตัวลดลงในทุกภาค ดังนี้

ภาค	รวม	อาหารและเครื่องดื่มไม่มีแอลกอฮอล์	อื่น ๆ ที่ไม่ใช่อาหารและเครื่องดื่ม
	การเปลี่ยนแปลง (ร้อยละ)	การเปลี่ยนแปลง (ร้อยละ)	การเปลี่ยนแปลง (ร้อยละ)
1. กรุงเทพฯ และปริมณฑล	-0.31	1.65	-1.38
2. ภาคกลาง	-0.36	2.22	-1.90
3. ภาคเหนือ	-0.61	1.72	-2.04
4. ภาคตะวันออกเฉียงเหนือ	-0.94	0.85	-2.14
5. ภาคใต้	-1.05	0.65	-2.04

รูปแบบการเคลื่อนไหวของราคาจำแนกรายภาคเป็นไปในทิศทางเดียวกัน คือหดตัวน้อยลง จากการสูงขึ้นของราคากลุ่มผักสด โดยพื้นที่เพาะปลูกบางพื้นที่ได้รับความเสียหายจากน้ำท่วมและมีความต้องการในช่วงเทศกาลกินเจ ราคาน้ำมันขายปลีกภายในประเทศที่หดตัวน้อยลง ส่งผลให้เงินเฟ้อของกรุงเทพฯ/ปริมณฑล ภาคกลาง และภาคเหนือหดตัวที่ร้อยละ -0.31 -0.36 และ -0.61 ตามลำดับ และภาคตะวันออกเฉียงเหนือ และภาคใต้ หดตัวมากกว่าภาคอื่น ๆ จากปัจจัยอาหารสดปรับตัวสูงขึ้นน้อยกว่าภาคอื่น ๆ

5. แนวโน้มอัตราเงินเฟ้อทั่วไป เดือนพฤศจิกายน 2563

อัตราเงินเฟ้อเดือนพฤศจิกายนมีแนวโน้มปรับตัวดีขึ้น โดยคาดว่าจะหดตัวในอัตราที่น้อยลง ตามความต้องการอุปโภคบริโภคภายในประเทศที่มีแนวโน้มปรับตัวสูงขึ้น จากมาตรการกระตุ้นเศรษฐกิจของภาครัฐในรูปแบบต่างๆ ทั้งกำหนดให้มีวันหยุดราชการกรณีพิเศษเพิ่มเติมในเดือนพฤศจิกายนและเดือนธันวาคม 2563 ซึ่งจะทำให้เกิดการเดินทางเพื่อท่องเที่ยวและกลับภูมิลำเนา และโครงการคนละครึ่ง ซึ่งเป็นการเพิ่มกำลังซื้อให้กับประชาชน และจะช่วยกระตุ้นให้เกิดการใช้จ่ายใช้สอยมากยิ่งขึ้น นอกจากนี้ ราคาอาหารสดบางชนิด อาทิ เนื้อสัตว์ ผัก และผลไม้สด ยังมีแนวโน้มปรับตัวสูงขึ้น เมื่อเทียบกับช่วงเดียวกันของปีที่ผ่านมา ตามปริมาณผลผลิตและความต้องการของตลาด ประกอบกับฐานราคาในปีก่อนอยู่ในระดับต่ำ อย่างไรก็ตาม ยังคงต้องติดตามสถานการณ์ราคาพลังงาน ซึ่งยังอยู่ในระดับต่ำ อาจจะเป็นแรงกดดันที่สำคัญต่อเงินเฟ้ออย่างใกล้ชิดต่อไป

ทั้งนี้ กระทรวงพาณิชย์ ยังคงคาดการณ์อัตราเงินเฟ้อ ทั้งปี 2563 ที่ร้อยละ (-1.5) – (-0.7) (ค่ากลางอยู่ที่ -1.1) โดยมีสมมติฐานปี 2563 ดังนี้

- ราคาน้ำมันดิบดูไบ เคลื่อนไหวในช่วง 35 – 45 เหรียญสหรัฐ/บาร์เรล
- อัตราแลกเปลี่ยน เคลื่อนไหวระหว่าง 30.5 – 32.5 บาท/เหรียญสหรัฐ
- ผลิตภัณฑ์มวลรวมในประเทศ (GDP) หดตัวร้อยละ (-8.6) – (-7.6) (อ้างอิงจากธนาคารแห่งประเทศไทย)

ซึ่งหากสถานการณ์เปลี่ยนแปลงอย่างมีนัยสำคัญ อาจมีการทบทวนกรอบการคาดการณ์เพื่อความเหมาะสมและสอดคล้องกับสถานการณ์อีกครั้งในระยะต่อไป

กำหนดการแถลงข่าว “สถานการณ์ด้านราคาสินค้าและบริการ” ครั้งต่อไป ในวันที่ 4 ธันวาคม 2563

ดัชนีราคาผู้บริโภคทั่วไปของประเทศเดือนตุลาคม 2563



ตาราง แสดงดัชนีราคาผู้บริโภคทั่วไปและอัตราการเปลี่ยนแปลง เดือนกันยายน 2563

(2558=100)

รายการ	สัดส่วน น้ำหนัก ต.ค. 63	เดือนตุลาคม 2563					เดือนกันยายน 2563			
		ดัชนี		อัตราการเปลี่ยนแปลง			ดัชนี		อัตราการเปลี่ยนแปลง	
		ต.ค. 63	ต.ค. 62	M/M	Y/Y	A/A	ก.ย. 63	M/M	Y/Y	A/A
ดัชนีราคาผู้บริโภคทั่วไป	100.00	102.23	102.74	0.05	-0.50	-0.94	102.18	-0.11	-0.70	-0.99
หมวดอาหารและเครื่องดื่มไม่มีแอลกอฮอล์	37.61	106.56	104.91	0.05	1.57	1.17	106.51	-0.08	1.42	1.12
ข้าวแป้งและผลิตภัณฑ์จากแป้ง	3.23	109.05	111.00	-0.60	-1.76	4.56	109.71	-0.04	-0.94	5.30
เนื้อสัตว์ เป็ดไก่และสัตว์น้ำ	6.89	107.49	103.82	-0.68	3.53	2.08	108.23	-0.11	3.38	1.93
ไข่และผลิตภัณฑ์นม	1.55	101.36	102.59	-0.79	-1.20	0.81	102.17	-0.08	-0.28	1.03
ผักและผลไม้	4.91	111.87	105.84	2.09	5.70	-1.01	109.58	-0.45	3.47	-1.75
- ผักสด	2.13	120.34	105.99	3.75	13.54	-0.84	115.99	-3.04	11.21	-2.37
- ผลไม้สด	2.38	105.34	104.99	0.77	0.33	-2.38	104.53	1.68	-1.80	-2.69
เครื่องประกอบอาหาร	1.76	105.50	102.89	-0.10	2.54	2.73	105.61	-0.28	2.25	2.76
เครื่องดื่มไม่มีแอลกอฮอล์	1.77	105.43	104.45	0.09	0.94	1.90	105.34	-0.02	1.71	2.01
อาหารบริโภค-ในบ้าน	8.80	104.70	104.24	-0.04	0.44	0.63	104.74	0.02	0.51	0.65
อาหารบริโภค-นอกบ้าน	8.70	105.54	104.83	0.01	0.68	0.53	105.53	0.05	0.67	0.51
หมวดอื่น ๆ ที่ไม่ใช่อาหารและเครื่องดื่ม	62.39	99.80	101.53	0.06	-1.70	-2.16	99.74	-0.13	-1.94	-2.22
หมวดเครื่องนุ่งห่มและรองเท้า	2.84	100.77	100.56	0.04	0.21	0.08	100.73	0.00	0.17	0.06
หมวดเคหสถาน	22.87	100.48	100.69	-0.02	-0.21	-1.20	100.50	0.02	-0.19	-1.31
หมวดการตรวจรักษาและบริการส่วนบุคคล	6.20	102.14	102.22	-0.05	-0.08	0.31	102.19	0.26	0.25	0.35
หมวดพาหนะการขนส่งและการสื่อสาร	22.73	96.69	101.06	0.18	-4.32	-4.74	96.52	-0.44	-4.99	-4.78
- ค่าโดยสารสาธารณะ	2.16	106.83	106.84	-0.05	-0.01	2.22	106.88	0.03	0.07	2.47
- น้ำมันเชื้อเพลิง	6.39	86.71	100.61	0.61	-13.82	-15.48	86.18	-1.47	-15.77	-15.67
- การสื่อสาร	4.21	99.80	99.83	0.00	-0.03	-0.05	99.80	0.00	-0.04	-0.05
หมวดการบันเทิง การอ่าน การศึกษา	6.15	102.36	102.61	-0.03	-0.24	0.12	102.39	0.00	-0.21	0.17
หมวดยาสูบและเครื่องดื่มมีแอลกอฮอล์	1.59	120.32	120.24	0.00	0.07	0.01	120.32	-0.02	-0.02	0.00
ดัชนีราคาผู้บริโภคพื้นฐาน *	73.10	102.94	102.74	-0.02	0.19	0.31	102.96	0.04	0.25	0.32
กลุ่มอาหารสดและพลังงาน	26.90	100.29	102.72	0.22	-2.37	-4.26	100.07	-0.51	-3.20	-4.46
- อาหารสด	16.58	108.34	105.58	0.12	2.61	1.55	108.21	-0.18	2.18	1.41
- พลังงาน	10.32	89.17	98.45	0.37	-9.43	-12.25	88.84	-1.02	-10.75	-12.57

* หมายถึง : ดัชนีราคาผู้บริโภคพื้นฐาน หมายถึง ดัชนีราคาผู้บริโภคทั่วไปที่หักรายการสินค้ากลุ่มอาหารสดและสินค้ากลุ่มพลังงาน

Concept ดัชนีราคาผู้บริโภคประเทศไทย ปีฐาน 2558 มีจำนวนรายการสินค้าและบริการทั้งสิ้น 422 รายการ (ปีฐาน 2554 มีจำนวน 450 รายการ) ครอบคลุมสินค้าและบริการ 7 หมวดที่จำเป็นต่อการครองชีพ ได้แก่ 1) หมวดอาหารและเครื่องดื่มไม่มีแอลกอฮอล์ 2) หมวดเครื่องนุ่งห่มและรองเท้า 3) หมวดเคหสถาน 4) หมวดการตรวจรักษาและบริการส่วนบุคคล 5) หมวดพาหนะ การขนส่งและการสื่อสาร 6) หมวดการบันเทิง การอ่าน การศึกษา 7) หมวดยาสูบและเครื่องดื่มมีแอลกอฮอล์ โดยการคำนวณดัชนีราคาผู้บริโภคทั่วไปนั้น จะเปรียบเทียบราคาสินค้าในช่วงระยะเวลาหนึ่งกับราคาสินค้าในช่วงเวลาเริ่มต้น เรียกว่า “ปีฐาน” ที่กำหนดตัวเลขดัชนีเท่ากับ 100 ทั้งนี้ คริวเรือนผู้บริโภคที่ครอบคลุมในการคำนวณดัชนีปีฐาน 2558 ได้แก่ คริวเรือนในเขตเทศบาล ที่มีจำนวนสมาชิก 1 - 5 คน และมีรายได้ครัวเรือนระหว่าง 12,000 - 62,000 บาทต่อเดือน ในพื้นที่กรุงเทพมหานครและปริมณฑล และภูมิภาค 4 ภาค รวมทั้งสิ้น 43 จังหวัด¹

¹ 43 จังหวัด ที่ใช้ในการคำนวณดัชนีราคาผู้บริโภค ได้แก่ กรุงเทพมหานครและปริมณฑล 1. กรุงเทพมหานคร 2.นนทบุรี 3.ปทุมธานี 4.สมุทรปราการ 5.พระนครศรีอยุธยา 6.ลพบุรี 7.สิงห์บุรี 8.ชลบุรี 9.ระยอง 10.จันทบุรี 11.ปราจีนบุรี 12.ราชบุรี 13.สุพรรณบุรี 14.เพชรบุรี 15.ประจวบคีรีขันธ์ 16.นครสวรรค์ 17.ตาก 18.แพร่ 19.เชียงใหม่ 20.เชียงราย 21.อุดรดิษฐ์ 22.พิษณุโลก 23.เพชรบูรณ์ 24.น่าน ภาคตะวันออกเฉียงเหนือ 25.นครราชสีมา 26.ขอนแก่น 27.สุรินทร์ 28.อุบลราชธานี 29.หนองคาย 30.ศรีสะเกษ 31.มุกดาหาร 32.อุดรธานี 33.ร้อยเอ็ด 34.นครพนม ภาคใต้ 35.สุราษฎร์ธานี 36.นครศรีธรรมราช 37.ตรัง 38.สงขลา 39.ยะลา 40.ภูเก็ต 41.กระบี่ 42. นราธิวาส 43.ระนอง