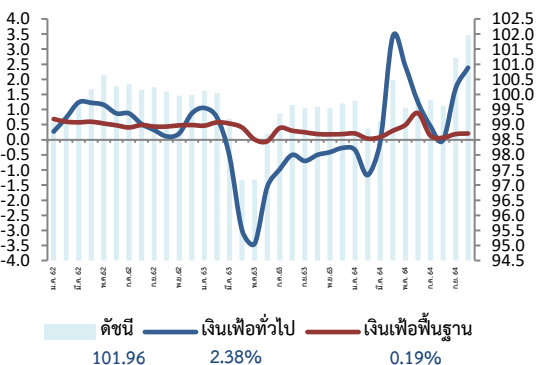


### สถิติอัตราเงินเพื่อ

ดัชนีราคาผู้บริโภคเดือนตุลาคม 2564 เท่ากับ 101.96 (ปีฐาน 2562=100)



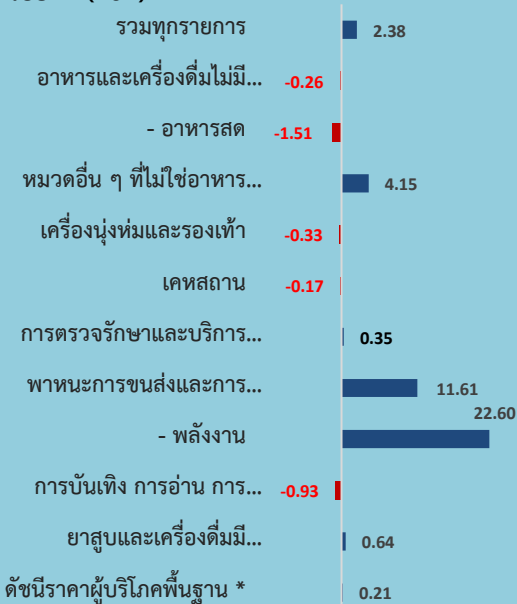
เมื่อเทียบกับ	การเปลี่ยนแปลง	ร้อยละ
1. เดือนตุลาคม 2563 (YoY)	สูงขึ้น	2.38
2. เดือนกันยายน 2564 (MoM)	สูงขึ้น	0.74
3. เฉลี่ย 10 เดือน (ม.ค. - ต.ค.) ปี 2564 เทียบกับช่วงเดียวกันของปีก่อน (AoA)	สูงขึ้น	0.99

**Highlights** อัตราเงินเพื่อเดือนตุลาคม 2564 เมื่อเทียบกับเดือนเดียวกันของปีก่อน สูงขึ้นร้อยละ 2.38 (YoY) เป็นการขยายตัวต่อเนื่องจากร้อยละ 1.68 ในเดือนก่อนหน้า โดยมีสาเหตุหลักจากการเพิ่มขึ้นของราคาน้ำมันเชื้อเพลิง ตามสถานการณ์ราคาพลังงานโลก ประกอบกับราคาสินค้ากลุ่มผักสดสูงขึ้น เนื่องจากพื้นที่เพาะปลูกได้รับผลกระทบจากสถานการณ์อุทกภัยในหลายพื้นที่ ส่งผลให้ปริมาณผลผลิตเข้าสู่ตลาดน้อยลง อีกทั้งยังมีความต้องการในการบริโภคเพิ่มมากขึ้นในช่วงเทศกาลกินเจ ขณะที่ราคาบุหรีสูงขึ้นจากการปรับโครงสร้างภาษีสรรพสามิต อย่างไรก็ตาม สินค้าสำคัญหลายชนิดราคาลดลงเมื่อเทียบกับปีที่ผ่านมา อาทิ ข้าวสารเจ้า ข้าวสารเหนียว เนื้อสุกร ไก่สด และผลไม้สด สำหรับราคาสินค้าและบริการอื่น ๆ ยังคงเคลื่อนไหวในทิศทางปกติตามกลไกทางการตลาดของผู้ประกอบการ

เมื่อหักอาหารสดและพลังงานออกแล้ว **เงินเพื่อพื้นฐานขยายตัวที่ร้อยละ 0.21** เฉลี่ย 10 เดือน (ม.ค.- ต.ค.) ปี 2564 เงินเพื่อทั่วไปสูงขึ้นร้อยละ 0.99 (AoA) และเงินเพื่อพื้นฐาน สูงขึ้นร้อยละ 0.23 (AoA)

### อัตราการเปลี่ยนแปลงดัชนีราคาเดือนตุลาคม 2564

#### ร้อยละ (YoY)

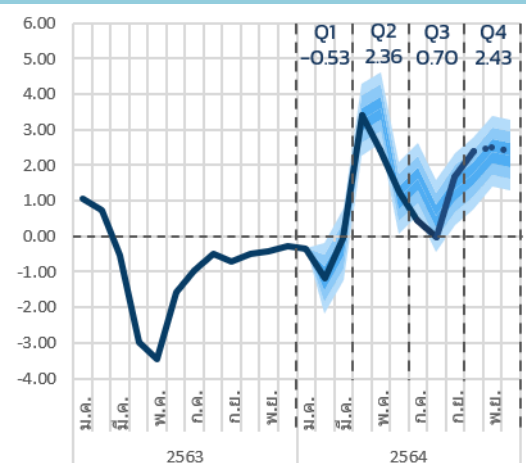


### 1. เทียบกับเดือนตุลาคม 2563 สูงขึ้นร้อยละ 2.38 (YoY)

โดยมีการเปลี่ยนแปลงของราคาสินค้าและบริการ ดังนี้

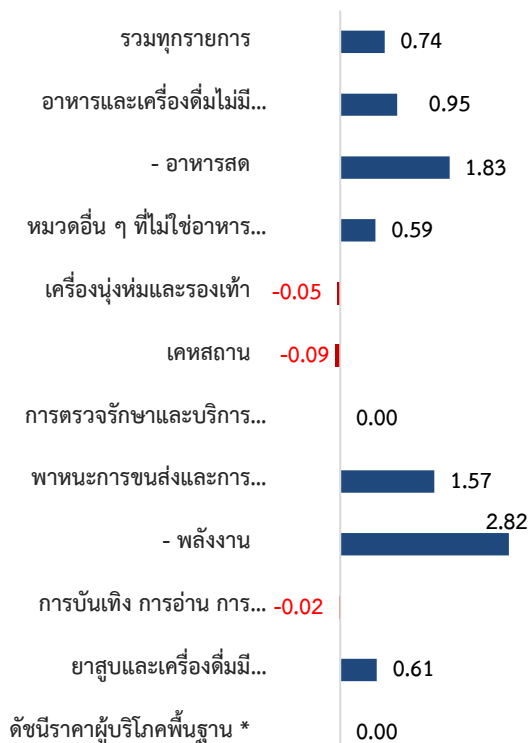
- **หมวดอื่น ๆ ที่ไม่ใช่อาหารและเครื่องดื่ม สูงขึ้นร้อยละ 4.15** โดยมีสาเหตุหลักจากการสูงขึ้นของหมวดพาหนะ การขนส่ง และการสื่อสาร ร้อยละ 11.61 จากการสูงขึ้นของราคาน้ำมันเชื้อเพลิง ร้อยละ 37.09 และค่าโดยสารสาธารณะ ร้อยละ 0.70 หมวดการตรวจรักษา และบริการส่วนบุคคล จากการสูงขึ้นของราคาค่าแต่งผมชาย ครีมนวดผม ยาแก้ปวดลดไข้ ร้อยละ 0.35 และหมวดยาสูบและเครื่องดื่มมีแอลกอฮอล์ จากการสูงขึ้นของราคาบุหรีและสุรา ร้อยละ 0.64 ในขณะที่มีสินค้าและบริการราคาลดลง ได้แก่ หมวดเครื่องดื่มร้อนและรองเท้านี้ จากการลดลงของราคาเสื้อยืดสตรี เสื้อยืดบุรุษ กางเกงขายาวบุรุษ ร้อยละ -0.33 หมวดเคสสถาน จากการลดลงของราคาค่ากระแสไฟฟ้า ค่าเช่าบ้าน ค่าน้ำประปา ร้อยละ -0.17 หมวดการบันเทิง การอ่าน การศึกษา จากการลดลงของค่าเล่าเรียนและค่าธรรมเนียมการศึกษาในทุกระดับชั้น ร้อยละ -0.93 และการสื่อสารลดลง ร้อยละ -0.01
- **หมวดอาหารและเครื่องดื่มไม่มีแอลกอฮอล์ ลดลงร้อยละ -0.26** โดยมีปัจจัยสำคัญจากการลดลงของสินค้าในกลุ่มข้าวแบ่งและผลิตภัณฑ์จากแป้ง จากการลดลงของราคาข้าวสารเจ้า และข้าวสารเหนียว ร้อยละ -8.87 กลุ่มเนื้อสัตว์ เป็ดไก่และสัตว์น้ำ ตามการลดลงของราคาเนื้อสุกร ไก่สด ปลาหู ร้อยละ -0.73 กลุ่มผลไม้สด จากการลดลงของราคาเงาะ มะม่วง ลองกอง ร้อยละ -3.26 และกลุ่มเครื่องดื่มไม่มีแอลกอฮอล์ จากการลดลงของราคาน้ำดื่ม ร้อยละ -0.18 สำหรับสินค้าที่ราคาสูงขึ้น ได้แก่ กลุ่มไข่และผลิตภัณฑ์นม จากการสูงขึ้นของราคาไข่ไก่ นมสด นมเปรี้ยว ร้อยละ 2.02 กลุ่มผักสด จากการสูงขึ้นของราคาผักสดเกือบทุกชนิด โดยเฉพาะ ผักกาดขาว ผักคะน้า แดงกวา ร้อยละ 7.08 กลุ่มเครื่องประกอบอาหาร จากการสูงขึ้นของราคาน้ำมันพืช ซีอิ๊ว น้ำพริกแกง ร้อยละ 5.13 กลุ่มอาหารบริโภคในบ้าน จากการสูงขึ้นของราคากับข้าวสำเร็จรูป ส้มตำ ก๋วยเตี๋ยว ร้อยละ 0.35 และกลุ่มอาหารบริโภคนอกบ้าน จากการสูงขึ้นของราคาอาหารเช้า อาหารกลางวัน (ข้าวราดแกง) และอาหารเย็น (อาหารตามสั่ง) ร้อยละ 0.37

### แนวโน้มอัตราเงินเพื่อปี 2564



2. เทียบกับเดือนกันยายน 2564 สูงขึ้นร้อยละ 0.74 (MoM) โดยมีการเปลี่ยนแปลงของราคาสินค้าและบริการ ดังนี้

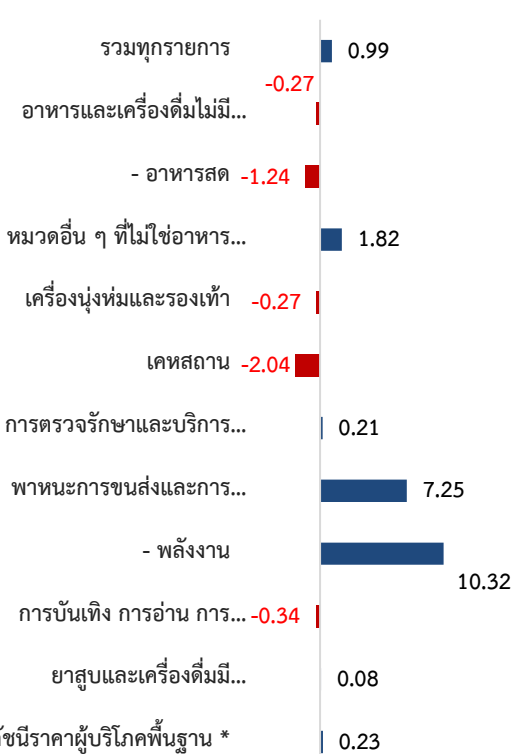
## ร้อยละ (MoM)



- **หมวดอาหารและเครื่องดื่มไม่มีแอลกอฮอล์** สูงขึ้นร้อยละ 0.95 ตามการสูงขึ้นของสินค้าเกือบทุกกลุ่ม ได้แก่ กลุ่มเนื้อสัตว์ เป็ดไก่ และสัตว์น้ำ (ไก่ย่าง ปลาทุ กุ้งขาว) ร้อยละ 0.05 กลุ่มผักสด (ผักกาดขาว ผักคะน้า ผักบุ้ง) ร้อยละ 17.35 กลุ่มผลไม้สด (ลองกอง แตงโม มะม่วง) ร้อยละ 1.32 กลุ่มเครื่องประกอบอาหาร (น้ำมันพืช ซีอิ้ว ซอสพริก) ร้อยละ 0.20 กลุ่มเครื่องดื่มไม่มีแอลกอฮอล์ (กาแฟ ผงสำเร็จรูป น้ำอัดลม) ร้อยละ 0.16 และ กลุ่มอาหารบริโภคนอกบ้าน (อาหารกลางวัน ข้าวราดแกง) ร้อยละ 0.10 ในขณะที่มีสินค้าราคาลดลง ได้แก่ กลุ่มข้าวแป้งและผลิตภัณฑ์จากแป้ง (ข้าวสารเจ้า ข้าวสารเหนียว) ร้อยละ -1.63 กลุ่มไข่และผลิตภัณฑ์นม (ไข่ไก่ นมผง นมข้นหวาน) ร้อยละ -2.45 และ กลุ่มอาหารบริโภคในบ้าน (อาหารโทรสั่ง (delivery)) ร้อยละ -0.01
- **หมวดอื่น ๆ ที่ไม่ใช่อาหารและเครื่องดื่ม** สูงขึ้นร้อยละ 0.59 ตามการสูงขึ้นของสินค้าในหมวดพาหนะ การขนส่ง และการสื่อสาร (น้ำมันเชื้อเพลิง) ร้อยละ 1.57 หมวดยาสูบและเครื่องดื่มมีแอลกอฮอล์ (บุหรี่ ไวน์) ร้อยละ 0.61 และค่าโดยสารสาธารณะ (ค่าโดยสารเครื่องบิน) ร้อยละ 0.04 ในขณะที่ หมวดเครื่องดื่มหมักและรองเท้านักกีฬา (เสื้อยืดบุรุษ กางเกงขาสั้นในสตรี เสื้อเชิ้ตสตรี) ลดลง ร้อยละ -0.05 หมวดเคหสถาน (ผงซักฟอก น้ำยาปรับผ้านุ่ม น้ำยารีดผ้า) ลดลงร้อยละ -0.09 และ หมวดการบันเทิง การอ่าน การศึกษา (ค่าธรรมเนียมการศึกษา) ลดลงร้อยละ -0.02 สำหรับหมวดการตรวจรักษาและบริการส่วนบุคคล และการสื่อสาร ราคาโดยเฉลี่ยไม่เปลี่ยนแปลง

 3. เฉลี่ย 10 เดือน (ม.ค. - ต.ค.) ปี 2564 เทียบกับช่วงเดียวกันของปีก่อน สูงขึ้นร้อยละ 0.99 (AoA) โดยมีการเปลี่ยนแปลง ดังนี้

## ร้อยละ (AoA)



- **หมวดอื่น ๆ ที่ไม่ใช่อาหารและเครื่องดื่ม** สูงขึ้นร้อยละ 1.82 โดยมีปัจจัยหลักจากการสูงขึ้นของหมวดพาหนะ การขนส่ง และการสื่อสาร ร้อยละ 7.25 ตามการสูงขึ้นของราคาน้ำมันเชื้อเพลิง ร้อยละ 23.16 เป็นสำคัญ หมวดการตรวจรักษาและบริการส่วนบุคคล (ค่าแต่งผมสตรี ค่าแต่งผมชาย ครีมนวดผม) ร้อยละ 0.21 หมวดยาสูบและเครื่องดื่มมีแอลกอฮอล์ (บุหรี่ เบียร์) ร้อยละ 0.08 และค่าโดยสารสาธารณะ ร้อยละ 0.50 ในขณะที่มีสินค้าและบริการราคาลดลง ได้แก่ หมวดเคหสถาน (ค่ากระแสไฟฟ้า ก๊าซหุงต้ม ค่าเช่าบ้าน) ร้อยละ -2.04 หมวดเครื่องดื่มหมักและรองเท้านักกีฬา (เสื้อยืดสตรีและบุรุษ เสื้อยกทรง) ร้อยละ -0.27 หมวดการบันเทิง การอ่าน การศึกษา (ค่าธรรมเนียมการศึกษา ค่าทัศนาวจร เครื่องถ้วยพระ) ร้อยละ -0.34 และการสื่อสาร ร้อยละ -0.01
- **หมวดอาหารและเครื่องดื่มไม่มีแอลกอฮอล์** ลดลงร้อยละ -0.27 จากการลดลงของสินค้าในกลุ่มข้าวแป้งและผลิตภัณฑ์จากแป้ง (ข้าวสารเจ้า ข้าวสารเหนียว) ร้อยละ -6.58 กลุ่มผักสด (ผักชี มะเขือเทศ ชะอม) ร้อยละ -1.38 และ กลุ่มเครื่องดื่มไม่มีแอลกอฮอล์ (น้ำดื่ม กาแฟผงสำเร็จรูป) ร้อยละ -0.26 สำหรับสินค้าที่ราคาสูงขึ้นได้แก่ กลุ่มเนื้อสัตว์ เป็ดไก่ และสัตว์น้ำ (เนื้อสุกร กระดูกซี่โครงหมู ปลาหมึกกล้วย) ร้อยละ 0.76 กลุ่มไข่และผลิตภัณฑ์นม (ไข่ไก่ ไข่เป็ด นมข้นหวาน) ร้อยละ 0.83 กลุ่มผลไม้สด (กล้วยน้ำว้า องุ่น ทุเรียน) ร้อยละ 0.56 กลุ่มเครื่องประกอบอาหาร (น้ำมันพืช ซีอิ้ว กะปิ) ร้อยละ 3.91 กลุ่มอาหารบริโภคในบ้าน (กับข้าวสำเร็จรูป กวยเตี๋ยว ข้าวแกง/ข้าวกล่อง) ร้อยละ 0.38 และ กลุ่มอาหารบริโภคนอกบ้าน (อาหารเช้า อาหารกลางวัน ข้าวราดแกง) อาหารเย็น (อาหารตามสั่ง)) ร้อยละ 0.52

## 4. การเปลี่ยนแปลงของเงินเฟ้อ (YoY) จำแนกรายภาค เดือนตุลาคม 2564 ดังนี้

	กรุงเทพฯ / ปริมณฑล	ภาคกลาง	ภาคเหนือ	ภาคตะวันออกเฉียงเหนือ	ภาคใต้
%YOY	1.92	2.60	2.68	2.23	3.08
ปัจจัยบวก	น้ำมันเชื้อเพลิง	น้ำมันเชื้อเพลิง	น้ำมันเชื้อเพลิง	น้ำมันเชื้อเพลิง	น้ำมันเชื้อเพลิง
	น้ำมันพืช	น้ำมันพืช	น้ำมันพืช	น้ำมันพืช	น้ำมันพืช
	ข้าวราดแกง	ไข่ไก่	ผักบุ้ง	ไข่ไก่	ผักกาดขาว
	ผักกาดขาว	ผักคะน้า	ผักกาดขาว	ไก่ย่าง	ส้มเขียวหวาน
	ไก่ย่าง	กั๋บข้าวสำเร็จรูป	ผักคะน้า	แตงกวา	ไข่ไก่
ปัจจัยลบ	ข้าวสารเจ้า	ข้าวสารเจ้า	ข้าวสารเหนียว	ข้าวสารเหนียว	ข้าวสารเจ้า
	เนื้อสุกร	เนื้อสุกร	ข้าวสารเจ้า	ข้าวสารเจ้า	ปลาทุ
	ค่าธรรมเนียม	เงาะ	ค่าน้ำประปา	เนื้อสุกร	เงาะ
	อุดมศึกษาภาครัฐบาล	ค่ากระแสไฟฟ้า	หัวหอมแดง	หัวหอมแดง	มังคุด
	ค่ากระแสไฟฟ้า	ลองกอง	ชอม	ชิง	มะนาว



อัตราการเปลี่ยนแปลง (YoY) จำแนกรายภาค พบว่า ดัชนีราคาผู้บริโภคทุกภาคยังคงขยายตัวต่อเนื่อง โดยมีรายละเอียดดังนี้

ภาค	รวม	อาหารและเครื่องดื่มไม่มีแอลกอฮอล์	อื่น ๆ ที่ไม่ใช่อาหารและเครื่องดื่ม
	การเปลี่ยนแปลง (ร้อยละ)	การเปลี่ยนแปลง (ร้อยละ)	การเปลี่ยนแปลง (ร้อยละ)
1. กรุงเทพฯ และปริมณฑล	1.92	0.10	3.00
2. ภาคกลาง	2.60	-0.11	4.36
3. ภาคเหนือ	2.68	-0.13	4.71
4. ภาคตะวันออกเฉียงเหนือ	2.23	-1.06	4.77
5. ภาคใต้	3.08	0.22	5.14

ดัชนีราคาผู้บริโภคจำแนกรายภาค พบว่า ดัชนีราคาผู้บริโภคในทุกภาคขยายตัวต่อเนื่อง โดยภาคใต้ยังคงขยายตัวในอัตราสูงกว่าภูมิภาคอื่น ๆ ที่ร้อยละ 3.08 ในขณะที่กรุงเทพฯ และปริมณฑล ขยายตัวต่ำที่สุด ที่ร้อยละ 1.92 สำหรับภาคเหนือ ภาคกลาง และภาคตะวันออกเฉียงเหนือ ขยายตัวร้อยละ 2.68 2.60 และ 2.23 ตามลำดับ

เมื่อพิจารณาเป็นรายหมวด พบว่า หมวดอื่น ๆ ที่ไม่ใช่อาหารและเครื่องดื่มขยายตัวในทุกภูมิภาค จากการสูงขึ้นของราคาขายปลีกน้ำมันเชื้อเพลิงทุกประเภทเป็นสำคัญ เป็นที่น่าสังเกตว่าหมวดอาหารและเครื่องดื่มไม่มีแอลกอฮอล์ของภาคตะวันออกเฉียงเหนือ ภาคเหนือ และภาคกลางราคาโดยเฉลี่ยปรับตัวลดลง ในขณะที่ภาคใต้และกรุงเทพฯ และปริมณฑล ราคาโดยเฉลี่ยปรับตัวเพิ่มขึ้น ทั้งนี้เนื่องจากสินค้าที่มีอิทธิพลสำคัญในหมวด ได้แก่สินค้าในกลุ่มข้าวแบ่งและผลิตภัณฑ์จากแบ่ง (ข้าวสารเจ้าและข้าวสารเหนียว) กลุ่มผลไม้สด ราคาปรับตัวลดลงในอัตราที่น้อยกว่าภูมิภาคอื่น ๆ อย่างมีนัยสำคัญ

เมื่อพิจารณาเป็นรายสินค้า พบว่า สินค้าสำคัญที่ราคาปรับตัวสูงขึ้นในทุกภาค ได้แก่ น้ำมันเชื้อเพลิง น้ำมันพืช ผักสด ไข่ไก่ สำหรับสินค้าสำคัญที่ราคาลดลงในทุกภาค ได้แก่ ข้าวสารเจ้า ข้าวสารเหนียว เนื้อสุกร ผลไม้สด เป็นต้น

## 5. แนวโน้มอัตราเงินเฟ้อทั่วไป เดือนพฤศจิกายน ปี 2564

มีแนวโน้มขยายตัวสูงขึ้น โดยมีปัจจัยสำคัญจาก 1) สถานการณ์การแพร่ระบาดของโควิด-19 ที่เริ่มคลี่คลายในหลายพื้นที่จากการกระจายวัคซีน และการผ่อนคลายมาตรการล็อกดาวน์ ส่งผลให้ภาคธุรกิจสามารถดำเนินการได้มากขึ้น ประกอบกับมาตรการเปิดประเทศรับนักท่องเที่ยว ตั้งแต่วันที่ 1 พฤศจิกายน 2564 จะส่งผลต่อกำลังซื้อและการใช้จ่ายใช้สอยภายในประเทศ 2) น้ำมันเชื้อเพลิง ราคายังมีทิศทางที่ปรับตัวเพิ่มขึ้น ซึ่งอาจจะกระทบต่อต้นทุนการผลิตสินค้า และบริการ รวมถึงการขนส่ง 3) อุทกภัยในหลายพื้นที่ในช่วงที่ผ่านมา ส่งผลให้ปริมาณสินค้าเกษตรเข้าสู่ตลาดน้อยลง และส่งผลต่อระดับราคาต่อไป สำหรับสินค้าในหมวดอื่น ๆ มีแนวโน้มเคลื่อนไหวในทิศทางปกติตามปริมาณผลผลิตและความต้องการ อย่างไรก็ตาม สินค้าในหมวดอาหารสดส่วนใหญ่ โดยเฉพาะ ข้าว เนื้อสุกร ไก่สด และผลไม้สด ยังมีแนวโน้มลดลงอย่างต่อเนื่อง ขณะที่สถานการณ์โควิด-19 ยังคงเป็นปัจจัยเสี่ยงที่เป็นตัวแปรสำคัญของการฟื้นตัวทางเศรษฐกิจ ซึ่งจะต้องเฝ้าระวังและส่งผลต่อเงินเฟ้ออย่างมีนัยสำคัญ

ทั้งนี้ กระทรวงพาณิชย์คาดการณ์ว่าเงินเฟ้อเฉลี่ยในปี 2564 จะอยู่ระหว่างร้อยละ 0.8 – 1.2 (ค่ากลางอยู่ที่ร้อยละ 1.0) ซึ่งเป็นอัตราที่น่าจะช่วยให้เศรษฐกิจไทยขยายตัวได้อย่างเหมาะสมและต่อเนื่อง หากสถานการณ์เปลี่ยนแปลงอย่างมีนัยสำคัญ จะมีการทบทวนอีกครั้ง

กำหนดการแถลงข่าว “สถานการณ์ด้านราคาสินค้าและบริการ” ครั้งต่อไปในวันที่ 3 ธันวาคม 2564



## ตารางแสดงดัชนีราคาผู้บริโภคทั่วไปและอัตราการเปลี่ยนแปลง เดือนตุลาคม 2564

(ปีฐาน 2562 = 100)

รายการ	สัดส่วน น้ำหนัก ต.ล. 64	เดือนตุลาคม 2564					เดือนกันยายน 2564			
		ดัชนี		อัตราการเปลี่ยนแปลง			ดัชนี		อัตราการเปลี่ยนแปลง	
		ต.ล. 64	ต.ล. 63	M/M	Y/Y	A/A	ก.ย. 64	M/M	Y/Y	A/A
<b>ดัชนีราคาผู้บริโภคทั่วไป</b>	<b>100.00</b>	<b>101.96</b>	<b>99.59</b>	<b>0.74</b>	<b>2.38</b>	<b>0.99</b>	<b>101.21</b>	<b>1.59</b>	<b>1.68</b>	<b>0.83</b>
หมวดอาหารและเครื่องดื่มไม่มีแอลกอฮอล์	40.38	101.82	102.09	0.95	-0.26	-0.27	100.86	0.25	-1.16	-0.27
ข้าวแป้งและผลิตภัณฑ์จากแป้ง	3.77	93.49	102.59	-1.63	-8.87	-6.58	95.04	-1.06	-7.92	-6.32
เนื้อสัตว์ เป็ดไก่และสัตว์น้ำ	8.97	102.16	102.91	0.05	-0.73	0.76	102.11	0.05	-1.46	0.93
ไข่และผลิตภัณฑ์นม	2.07	102.57	100.54	-2.45	2.02	0.83	105.15	-0.13	3.76	0.69
ผักและผลไม้	5.78	107.82	106.09	9.04	1.63	-1.44	98.88	2.36	-4.85	-1.81
- ผักสด	2.96	119.19	111.31	17.35	7.08	-1.38	101.57	4.13	-5.33	-2.42
- ผลไม้สด	2.28	98.14	101.45	1.32	-3.26	0.56	96.86	0.37	-3.78	0.99
เครื่องประกอบอาหาร	2.31	107.77	102.51	0.20	5.13	3.91	107.55	0.50	4.81	3.77
เครื่องดื่มไม่มีแอลกอฮอล์	2.20	101.44	101.62	0.16	-0.18	-0.26	101.28	0.06	-0.25	-0.27
อาหารบริโภค-ในบ้าน	8.62	101.04	100.69	-0.01	0.35	0.38	101.05	-0.01	0.32	0.38
อาหารบริโภค-นอกบ้าน	6.66	101.17	100.80	0.10	0.37	0.52	101.07	0.07	0.28	0.53
<b>หมวดอื่น ๆ ที่ไม่ใช่อาหารและเครื่องดื่ม</b>	<b>59.62</b>	<b>102.22</b>	<b>98.15</b>	<b>0.59</b>	<b>4.15</b>	<b>1.82</b>	<b>101.62</b>	<b>2.51</b>	<b>3.60</b>	<b>1.55</b>
หมวดเครื่องนุ่งห่มและรองเท้า	2.18	99.69	100.02	-0.05	-0.33	-0.27	99.74	0.00	-0.24	-0.26
หมวดเคหสถาน	22.62	99.69	99.86	-0.09	-0.17	-2.04	99.78	6.24	-0.10	-2.25
หมวดการตรวจรักษาและบริการส่วนบุคคล	5.60	100.65	100.30	0.00	0.35	0.21	100.65	0.16	0.30	0.19
หมวดพาหนะการขนส่งและการสื่อสาร	23.47	106.14	95.10	1.57	11.61	7.25	104.50	0.50	10.08	6.76
- ค่าโดยสารสาธารณะ	1.37	102.61	101.90	0.04	0.70	0.50	102.57	0.21	0.61	0.48
- น้ำมันเชื้อเพลิง	9.14	115.28	84.09	4.15	37.09	23.16	110.69	1.29	32.44	21.63
- การสื่อสาร	4.26	99.95	99.96	0.00	-0.01	-0.01	99.95	0.00	-0.01	-0.01
หมวดการบันเทิง การอ่าน การศึกษา	4.38	99.10	100.03	-0.02	-0.93	-0.34	99.12	-0.05	-0.94	-0.28
หมวดยาสูบและเครื่องดื่มมีแอลกอฮอล์	1.37	100.66	100.02	0.61	0.64	0.08	100.05	0.02	0.03	0.01
<b>ดัชนีราคาผู้บริโภคพื้นฐาน *</b>	<b>66.12</b>	<b>100.59</b>	<b>100.38</b>	<b>0.00</b>	<b>0.21</b>	<b>0.23</b>	<b>100.59</b>	<b>0.16</b>	<b>0.19</b>	<b>0.23</b>
กลุ่มอาหารสดและพลังงาน	33.88	104.26	97.49	2.22	6.94	2.91	102.00	4.55	4.85	2.46
- อาหารสด	20.59	101.97	103.53	1.83	-1.51	-1.24	100.14	0.41	-3.15	-1.22
- พลังงาน	13.28	109.27	89.13	2.82	22.60	10.32	106.27	11.76	19.67	8.95

\* หมายเหตุ : ดัชนีราคาผู้บริโภคพื้นฐาน หมายถึง ดัชนีราคาผู้บริโภคทั่วไปที่หักรายการสินค้ากลุ่มอาหารสดและสินค้ากลุ่มพลังงาน

**Concept** ดัชนีราคาผู้บริโภคประเทศไทย ปีฐาน 2562 มีจำนวนรายการสินค้าและบริการทั้งสิ้น 430 รายการ (ปีฐาน 2558 มีจำนวน 422 รายการ) ครอบคลุมสินค้าและบริการ 7 หมวดที่จำเป็นต่อการครองชีพ ได้แก่ 1) หมวดอาหารและเครื่องดื่มไม่มีแอลกอฮอล์ 2) หมวดเครื่องนุ่งห่มและรองเท้า 3) หมวดเคหสถาน 4) หมวดการตรวจรักษาและบริการส่วนบุคคล 5) หมวดพาหนะ การขนส่งและการสื่อสาร 6) หมวดการบันเทิง การอ่าน การศึกษาฯ 7) หมวดยาสูบและเครื่องดื่มมีแอลกอฮอล์ โดยการคำนวณดัชนีราคาผู้บริโภคทั่วไปนั้น จะเปรียบเทียบราคาสินค้าในช่วงระยะเวลาหนึ่งๆ กับราคาสินค้าในช่วงเวลาเริ่มต้น เรียกว่า “ปีฐาน” ที่กำหนดตัวเลขดัชนีเท่ากับ 100 ทั้งนี้ คริวเรือนผู้บริโภคที่ครอบคลุมในการคำนวณดัชนีปีฐาน 2562 ได้แก่ คริวเรือนรวมเขตเทศบาล กทม. 6,987 – 50,586 บาทต่อเดือนต่อครัวเรือน รวมค่าใช้จ่ายที่ไม่เป็นตัวเงินไม่เกิน ร้อยละ 42.19 สมาชิกครัวเรือนตั้งแต่ 1 คนขึ้นไป ในพื้นที่กรุงเทพมหานครและปริมณฑล และภูมิภาค 4 ภาค รวมทั้งสิ้น 48 จังหวัด<sup>1/</sup>

<sup>1/</sup> 48 จังหวัด ที่ใช้ในการคำนวณดัชนีราคาผู้บริโภค ได้แก่ กรุงเทพมหานครและปริมณฑล 1. กรุงเทพมหานคร 2.นนทบุรี 3.ปทุมธานี 4.สมุทรปราการ ภาคกลาง 5.อยุธยา 6.ลพบุรี 7.สิงห์บุรี 8.ชลบุรี 9.ระยอง 10.จันทบุรี 11.ปราจีนบุรี 12.ราชบุรี 13.สุพรรณบุรี 14.เพชรบุรี 15.ประจวบคีรีขันธ์ 16.ฉะเชิงเทรา 17.นครปฐม 18.สระแก้ว ภาคเหนือ 19.นครสวรรค์ 20.ตาก 21.แพร่ 22.เชียงใหม่ 23.เชียงราย 24.อุตรดิตถ์ 25.พิษณุโลก 26.เพชรบูรณ์ 27.น่าน ภาคตะวันออกเฉียงเหนือ 28.นครราชสีมา 29.ขอนแก่น 30.สุรินทร์ 31.อุบลราชธานี 32.หนองคาย 33.ศรีสะเกษ 34.มุกดาหาร 35.อุดรธานี 36.ร้อยเอ็ด 37.นครพนม 38.เลย 39.กาฬสินธุ์ ภาคใต้ 40.สุราษฎร์ธานี 41.นครศรีธรรมราช 42.ตรัง 43.สงขลา 44.ยะลา 45.ภูเก็ต 46.กระบี่ 47. นราธิวาส 48.ระนอง