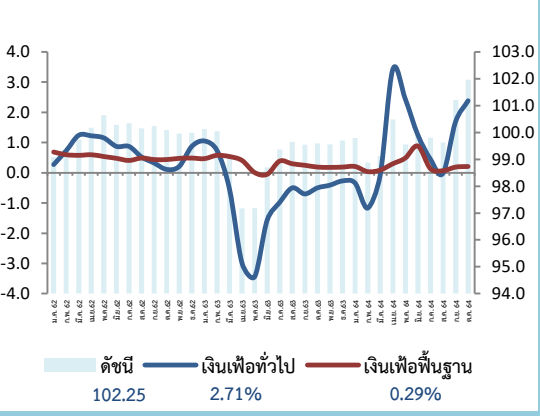


สถิติอัตราเงินเฟ้อ



ดัชนีราคาผู้บริโภคเดือนพฤศจิกายน 2564 เท่ากับ 102.25 (ปีฐาน 2562=100)

เมื่อเทียบกับ	การเปลี่ยนแปลง	ร้อยละ
1. เดือนพฤศจิกายน 2563 (YoY)	สูงขึ้น	2.71
2. เดือนตุลาคม 2564 (MoM)	สูงขึ้น	0.28
3. เฉลี่ย 11 เดือน (ม.ค. - พ.ย.) ปี 2564 เทียบกับช่วงเดียวกันของปีก่อน (AoA)	สูงขึ้น	1.15

Highlights อัตราเงินเฟ้อเดือนพฤศจิกายน 2564 เมื่อเทียบกับเดือนเดียวกันของปีก่อน สูงขึ้นร้อยละ 2.71 (YoY) เป็นการขยายตัวต่อเนื่องเป็นเดือนที่ 3 โดยมีปัจจัยหลักจากการสูงขึ้นของราคาน้ำมันเชื้อเพลิงในประเทศ ตามราคาน้ำมันดิบในตลาดโลกที่ปรับตัวเพิ่มขึ้น ประกอบกับสินค้าสำคัญในกลุ่มอาหารสดราคาสูงขึ้น ได้แก่ ผักสด เนื่องจากปริมาณผลผลิตยังได้รับผลกระทบจากสถานการณ์น้ำท่วม เนื้อสุกร มีต้นทุนการผลิตที่สูงขึ้น จากวัฏศุนีของอาหารสัตว์ นอกจากนี้ สินค้าในกลุ่มเครื่องประกอบอาหาร โดยเฉพาะ น้ำมันพืช ราคาปรับเพิ่มขึ้นอย่างต่อเนื่อง ตามราคาผลปาล์มสดที่สูงขึ้นจากความต้องการใช้ที่เพิ่มมากขึ้น สำหรับราคาสินค้าและบริการอื่น ๆ ยังคงเคลื่อนไหวในทิศทางปกติสอดคล้องกับสถานการณ์ในปัจจุบัน อย่างไรก็ตาม สินค้าสำคัญหลายชนิด ราคาลดลงเมื่อเทียบกับปีที่ผ่านมา อาทิ ข้าวสารเจ้า ไก่สด และผลไม้สด

เมื่อหักอาหารสดและพลังงานออกแล้ว **เงินเฟ้อพื้นฐานขยายตัวที่ร้อยละ 0.29 เฉลี่ย 11 เดือน (ม.ค.- พ.ย.) ปี 2564 เงินเฟ้อทั่วไปสูงขึ้นร้อยละ 1.15 (AoA) และเงินเฟ้อพื้นฐาน สูงขึ้นร้อยละ 0.23 (AoA)**

อัตราการเปลี่ยนแปลงดัชนีราคาเดือนพฤศจิกายน 2564

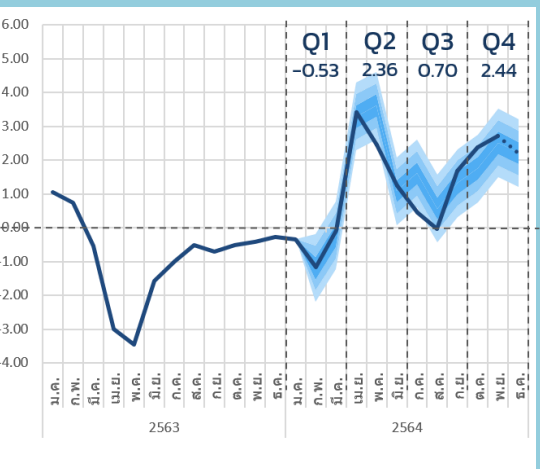


1. เทียบกับเดือนพฤศจิกายน 2563 สูงขึ้นร้อยละ 2.71 (YoY)

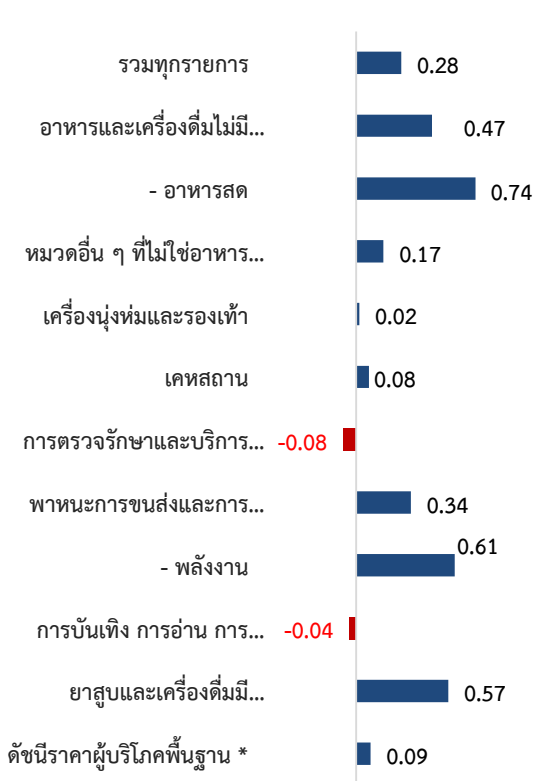
โดยมีการเปลี่ยนแปลงของราคาสินค้าและบริการ ดังนี้

- หมวดอื่น ๆ ที่ไม่ใช่อาหารและเครื่องดื่ม สูงขึ้นร้อยละ 4.25** โดยมีสาเหตุหลักจากการสูงขึ้นของหมวดพาหนะ การขนส่ง และการสื่อสาร ร้อยละ 11.73 จากการสูงขึ้นของราคาน้ำมันเชื้อเพลิง ร้อยละ 37.19 และค่าโดยสารสาธารณะ ร้อยละ 0.61 หมวดการตรวจรักษาและบริการส่วนบุคคล จากการสูงขึ้นของราคาค่าแต่งผมชาย ครีมนวดผม ยาแก้ปวดลดไข้ ร้อยละ 0.40 และหมวดยาสูบและเครื่องดื่มมีแอลกอฮอล์ จากการสูงขึ้นของราคาบุหรี่และสุรา ร้อยละ 1.21 ในขณะที่มีสินค้าและบริการราคาลดลง ได้แก่ **หมวดเครื่องดื่มและรองเท้า** จากการลดลงของราคาเสื้อผ้าสตรีและบุรุษ กางเกงขายาวบุรุษ ร้อยละ -0.23 **หมวดเคหสถาน** จากการลดลงของราคาค่ากระแสไฟฟ้า ค่าน้ำประปา ค่าเช่าบ้าน ร้อยละ -0.12 **หมวดการบันเทิง การอ่าน การศึกษาฯ** จากการลดลงของค่าเล่าเรียนและค่าธรรมเนียมการศึกษาในทุกระดับชั้น ร้อยละ -0.98 และการสื่อสารลดลง ร้อยละ -0.08
- หมวดอาหารและเครื่องดื่มไม่มีแอลกอฮอล์ สูงขึ้นร้อยละ 0.43** โดยมีปัจจัยสำคัญจากการสูงขึ้นของสินค้าในกลุ่มเนื้อสัตว์ เป็ดไก่และสัตว์น้ำ ตามการสูงขึ้นของราคาเนื้อสุกร ปลาหมึกกล้วย กุ้งขาว ร้อยละ 0.24 **กลุ่มผักสด** จากการสูงขึ้นของราคาผักกาดขาว ผักชี ผักคะน้า ร้อยละ 12.69 **กลุ่มเครื่องประกอบอาหาร** จากการสูงขึ้นของราคาน้ำมันพืช ซีอิ๊ว ซอสหอยนางรม ร้อยละ 6.21 **กลุ่มอาหารบริโภคในบ้าน** จากการสูงขึ้นของราคากับข้าวสำเร็จรูป อาหารโรตีสั (delivery) ปลากระป๋อง ร้อยละ 0.44 และ**กลุ่มอาหารบริโภคนอกบ้าน** จากการสูงขึ้นของราคาอาหารเช้า อาหารกลางวัน (ข้าวราดแกง) และอาหารเย็น (อาหารตามสั่ง) ร้อยละ 0.35 ในขณะที่มีสินค้าและราคาลดลง ได้แก่ **กลุ่มข้าวแป้งและผลิตภัณฑ์จากแป้ง** จากการลดลงของราคาข้าวสารเจ้า และข้าวสารเหนียว ร้อยละ -7.34 **กลุ่มไข่และผลิตภัณฑ์นม** จากการลดลงของราคาไข่ไก่ นมผง นมถั่วเหลือง ร้อยละ -0.29 **กลุ่มผลไม้สด** จากการลดลงของราคาส้มเขียวหวาน ลองกอง ร้อยละ -2.85 และ **กลุ่มเครื่องดื่มไม่มีแอลกอฮอล์** จากการลดลงของราคาน้ำดื่ม กาแฟสำเร็จรูป ร้อยละ -0.30

แนวโน้มอัตราเงินเฟ้อปี 2564

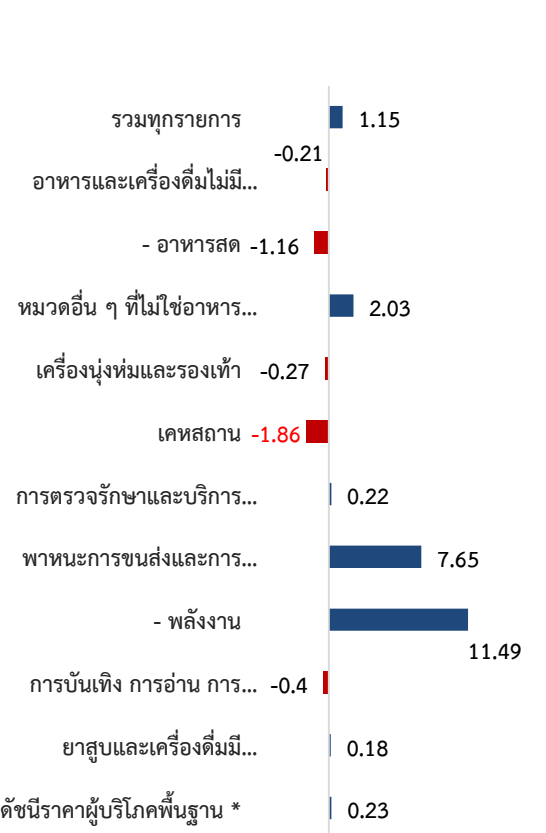


2. เทียบกับเดือนตุลาคม 2564 สูงขึ้นร้อยละ 0.28 (MoM) โดยมีการเปลี่ยนแปลงของราคาสินค้าและบริการ ดังนี้



- **หมวดอาหารและเครื่องดื่มไม่มีแอลกอฮอล์ สูงขึ้นร้อยละ 0.47** ตามการสูงขึ้นของสินค้าเกือบทุกกลุ่ม ได้แก่ กลุ่มข้าวแป้งและผลิตภัณฑ์จากแป้ง (ข้าวสารเจ้า ขนมหังปอนด์) ร้อยละ 0.11 กลุ่มเนื้อสัตว์ เป็ดไก่ และสัตว์น้ำ (เนื้อสุกร ไก่สด กุ้งขาว) ร้อยละ 1.11 กลุ่มผักสด (กะหล่ำปลี ถั่วฝักยาว ผักกาดขาว) ร้อยละ 2.35 กลุ่มเครื่องประกอบอาหาร (น้ำมันพืช น้ำปลา กะทิสำเร็จรูป) ร้อยละ 1.35 กลุ่มอาหารบริโภคในบ้าน (อาหารโรตัง (delivery) ข้าวแกง/ข้าวกล่อง) ร้อยละ 0.69 และ กลุ่มอาหารบริโภคนอกบ้าน (อาหารเย็น (อาหารตามสั่ง)) ร้อยละ 0.01 ในขณะที่มีสินค้าราคาลดลง ได้แก่ กลุ่มไข่และผลิตภัณฑ์นม (นมสด ครีมเทียม) ร้อยละ -1.16 กลุ่มผลไม้สด (ส้มเขียวหวาน กล้วยน้ำว้า กล้วยหอม) ร้อยละ -0.90 กลุ่มเครื่องดื่มไม่มีแอลกอฮอล์ (กาแฟสำเร็จรูป ผลิตภัณฑ์เสริมอาหาร น้ำดื่ม) ร้อยละ -0.06
- **หมวดอื่น ๆ ที่ไม่ใช่อาหารและเครื่องดื่ม สูงขึ้นร้อยละ 0.17** ตามการสูงขึ้นของสินค้าในหมวดพาหนะ การขนส่ง และการสื่อสาร (น้ำมันเชื้อเพลิง) ร้อยละ 0.34 หมวดเครื่องนุ่งห่มและรองเท้า (เสื้อยกทรง รองเท้าหุ้มส้นหนังสตรี) ร้อยละ 0.02 หมวดเคหสถาน (ผงซักฟอก ผลิตภัณฑ์ซักผ้า น้ำยาล้างจาน) ร้อยละ 0.08 และ หมวดยาสูบและเครื่องดื่มมีแอลกอฮอล์ (บุหรี่ เบียร์) ร้อยละ 0.57 ในขณะที่หมวดการตรวจรักษาและบริการส่วนบุคคล (ยาสีฟัน แชมพู น้ำยาระงับกลิ่นกาย) ลดลงร้อยละ -0.08 หมวดการบันเทิง การอ่าน การศึกษา (ค่าธรรมเนียมการศึกษา) ลดลงร้อยละ -0.04 ค่าโดยสารสาธารณะและการสื่อสาร ลดลงร้อยละ -0.05 และ -0.07 ตามลำดับ

3. เฉลี่ย 11 เดือน (ม.ค. - พ.ย.) ปี 2564 เทียบกับช่วงเดียวกันของปีก่อน สูงขึ้นร้อยละ 1.15 (AoA) โดยมีการเปลี่ยนแปลง ดังนี้



- **หมวดอื่น ๆ ไม่ใช่อาหารและเครื่องดื่ม สูงขึ้นร้อยละ 2.03** โดยมีปัจจัยหลักจากการสูงขึ้นของหมวดพาหนะ การขนส่ง และการสื่อสาร ร้อยละ 7.65 ตามการสูงขึ้นของราคาน้ำมันเชื้อเพลิง ร้อยละ 24.43 เป็นสำคัญ หมวดการตรวจรักษาและบริการส่วนบุคคล (ค่าแต่งผมชาย ค่าแต่งผมสตรี ครีมนวดผม) ร้อยละ 0.22 หมวดยาสูบและเครื่องดื่มมีแอลกอฮอล์ (บุหรี่ สุรา เบียร์) ร้อยละ 0.18 และ ค่าโดยสารสาธารณะ ร้อยละ 0.51 ในขณะที่มีสินค้าและบริการราคาลดลง ได้แก่ หมวดเคหสถาน (ค่ากระแสไฟฟ้า ก๊าซหุงต้ม ค่าเช่าบ้าน) ร้อยละ -1.86 หมวดเครื่องนุ่งห่มและรองเท้า (เสื้อยืดสตรีและบุรุษ เสื้อยืด) ร้อยละ -0.27 หมวดการบันเทิง การอ่าน การศึกษา (ค่าธรรมเนียมการศึกษา ค่าทัศนจารต่างประเทศ ค่าที่พักโรงแรม) ร้อยละ -0.40 และการสื่อสาร ร้อยละ -0.02
- **หมวดอาหารและเครื่องดื่มไม่มีแอลกอฮอล์ ลดลงร้อยละ -0.21** จากการลดลงของสินค้าในกลุ่มข้าวแป้งและผลิตภัณฑ์จากแป้ง (ข้าวสารเจ้า ข้าวสารเหนียว) ร้อยละ -6.65 กลุ่มเครื่องดื่มไม่มีแอลกอฮอล์ (น้ำดื่ม กาแฟผงสำเร็จรูป กาแฟ (ร้อน/เย็น)) ร้อยละ -0.26 สำหรับสินค้าที่ราคาสูงขึ้นได้แก่ กลุ่มเนื้อสัตว์ เป็ดไก่ และสัตว์น้ำ (เนื้อสุกร กระจุกซีโครงหมู ปลาหมึกกล้วย) ร้อยละ 0.71 กลุ่มไข่และผลิตภัณฑ์นม (ไข่ไก่ ไข่เป็ด นมข้นหวาน) ร้อยละ 0.72 กลุ่มผลไม้สด (กล้วยน้ำว้า ฝรั่ง ทูเรียน) ร้อยละ 0.24 กลุ่มเครื่องประกอบอาหาร (น้ำมันพืช ซีอิ๊ว กะปิ) ร้อยละ 4.12 กลุ่มอาหารบริโภคในบ้าน (กับข้าวสำเร็จรูป ก๋วยเตี๋ยว ข้าวแกง/ข้าวกล่อง) ร้อยละ 0.39 และ กลุ่มอาหารบริโภคนอกบ้าน (อาหารกลางวัน (ข้าวราดแกง) อาหารเช้า อาหารเย็น (อาหารตามสั่ง)) ร้อยละ 0.50 ส่วน กลุ่มผักสด ราคาโดยเฉลี่ยไม่เปลี่ยนแปลง

4. การเปลี่ยนแปลงของเงินเฟ้อ (YoY) จำแนกรายภาค เดือนพฤศจิกายน 2564 ดังนี้

	กรุงเทพฯ / ปริมณฑล	ภาคกลาง	ภาคเหนือ	ภาคตะวันออกเฉียงเหนือ	ภาคใต้
%YOY	2.29	3.01	3.11	2.37	3.28
ปัจจัยบวก	น้ำมันเชื้อเพลิง ผักกาดขาว	น้ำมันเชื้อเพลิง น้ำมันพืช	น้ำมันเชื้อเพลิง เนื้อสุกร	น้ำมันเชื้อเพลิง มะเขือเทศ	น้ำมันเชื้อเพลิง น้ำมันพืช
	น้ำมันพืช	ผักชี	ผักกาดขาว	น้ำมันพืช	ผักกาดขาว
	ข้าวราดแกง	ผักกาดขาว	น้ำมันพืช	ผักชี	ผักคะน้า
	ผักชี	ผักคะน้า	มะเขือเทศ	ผักกาดขาว	ส้มเขียวหวาน
ปัจจัยลบ	ข้าวสารเจ้า	ข้าวสารเจ้า	ข้าวสารเหนียว	ข้าวสารเหนียว	ข้าวสารเจ้า
	ค่าธรรมเนียม	เงาะ	ข้าวสารเจ้า	ข้าวสารเจ้า	ปลาทุ
	อุดมศึกษาภาครัฐบาล	ส้มเขียวหวาน	ค่าน้ำประปา	ขิง	หัวหอมแดง
	ค่ากระแสไฟฟ้า	ค่ากระแสไฟฟ้า	ขิง	ส้มเขียวหวาน	เงาะ
	พริกสด	ขิง	หัวหอมแดง	ต้นหอม	มังคุด



อัตราการเปลี่ยนแปลง (YoY) จำแนกรายภาค พบว่า ดัชนีราคาผู้บริโภคทุกภาคยังคงขยายตัวต่อเนื่อง โดยมีรายละเอียดดังนี้

ภาค	รวม	อาหารและเครื่องดื่มไม่มีแอลกอฮอล์	อื่น ๆ ที่ไม่ใช่อาหารและเครื่องดื่ม
	การเปลี่ยนแปลง (ร้อยละ)	การเปลี่ยนแปลง (ร้อยละ)	การเปลี่ยนแปลง (ร้อยละ)
1. กรุงเทพฯ และปริมณฑล	2.29	0.83	3.17
2. ภาคกลาง	3.01	0.86	4.42
3. ภาคเหนือ	3.11	0.90	4.73
4. ภาคตะวันออกเฉียงเหนือ	2.37	-0.67	4.73
5. ภาคใต้	3.28	0.67	5.16

ดัชนีราคาผู้บริโภคจำแนกรายภาค พบว่า ดัชนีราคาผู้บริโภคในทุกภาคขยายตัวต่อเนื่อง โดยภาคใต้ยังคงขยายตัวในอัตราสูงกว่าภูมิภาคอื่น ๆ ที่ร้อยละ 3.28 ในขณะที่กรุงเทพฯ และปริมณฑล ขยายตัวต่ำที่สุด ที่ร้อยละ 2.29 สำหรับภาคเหนือ ภาคกลาง และภาคตะวันออกเฉียงเหนือ ขยายตัวร้อยละ 3.11 3.01 และ 2.37 ตามลำดับ

เมื่อพิจารณาเป็นรายหมวด พบว่า หมวดอื่น ๆ ที่ไม่ใช่อาหารและเครื่องดื่มขยายตัวในทุกภูมิภาค จากการสูงขึ้นของราคาขายปลีกน้ำมันเชื้อเพลิงทุกประเภทเป็นสำคัญ ขณะที่หมวดอาหารและเครื่องดื่มไม่มีแอลกอฮอล์ พบว่าภาคตะวันออกเฉียงเหนือ เป็นเพียงภูมิภาคเดียวที่ราคาโดยเฉลี่ยลดลงร้อยละ -0.67 จากกลุ่มข้าวเป็นสำคัญ เนื่องจากปริมาณข้าวฤดูปลูกใหม่ออกมามากและมีสัดส่วนการบริโภคมากกว่าภาคอื่น ๆ

เมื่อพิจารณาเป็นรายสินค้า พบว่า สินค้าสำคัญที่ราคาปรับตัวสูงขึ้นในทุกภาค ได้แก่ น้ำมันเชื้อเพลิง น้ำมันพืช โดยเฉพาะการสูงขึ้นของราคาผักสดที่ได้รับผลกระทบจากน้ำท่วม และบางพื้นที่อยู่ระหว่างฟื้นฟูการเพาะปลูก ผลผลิตยังไม่เต็มที่จะส่งผลให้ปริมาณขาดตลาดน้อยรวมทั้งการสูงขึ้นของราคาเนื้อสุกร เนื่องมาจากการสูงขึ้นของอาหารสัตว์ที่สะสมมาหลายเดือน สำหรับสินค้าสำคัญที่ราคาลดลงในทุกภาค ได้แก่ ข้าวสารเจ้า ข้าวสารเหนียว ผลไม้สด เป็นต้น

5. แนวโน้มอัตราเงินเฟ้อทั่วไป เดือนธันวาคม 2564

เงินเฟ้อในเดือนธันวาคม 2564 : มีแนวโน้มขยายตัวต่อเนื่องจากเดือนที่ผ่านมา สาเหตุสำคัญน่าจะมาจากสถานการณ์เศรษฐกิจในประเทศที่ปรับตัวดีขึ้นตามลำดับ ราคาน้ำมันที่ทรงตัวในระดับสูงและมีทิศทางเพิ่มขึ้นเล็กน้อย เมื่อเทียบกับเดือนเดียวกันของปีก่อน ซึ่งกระทบต่อต้นทุนการผลิตสินค้าและค่าขนส่ง ส่วนราคาสินค้าในกลุ่มอาหารมีแนวโน้มสูงขึ้นต่อเนื่องตามความต้องการ ปริมาณผลผลิตต้นทุนและวัตถุดิบ ประกอบกับมาตรการกระตุ้นเศรษฐกิจของภาครัฐในหลากหลายรูปแบบที่ได้ดำเนินการอย่างต่อเนื่อง จะส่งผลดีต่อผู้บริโภค ผู้ประกอบการ และระบบเศรษฐกิจในภาพรวม รวมถึงการส่งออกที่ขยายตัวได้อย่างต่อเนื่องและการท่องเที่ยวซึ่งมีทิศทางที่ดีขึ้น จะส่งผลต่อราคาสินค้าและบริการ และกระทบต่อเงินเฟ้อของไทยได้อย่างมีนัยสำคัญ อย่างไรก็ตาม การแพร่ระบาดของโควิด-19 สายพันธุ์ใหม่ (Omicron) ที่สร้างความกังวลไปทั่วโลก ยังคงเป็นปัจจัยเสี่ยง ซึ่งจะต้องเฝ้าระวังอย่างใกล้ชิดต่อไป

ทั้งนี้ กระทรวงพาณิชย์คาดการณ์ว่า เงินเฟ้อเฉลี่ยในปี 2564 จะอยู่ระหว่างร้อยละ 0.8 - 1.2 (ค่ากลางอยู่ที่ร้อยละ 1.0) ซึ่งเป็นอัตราที่น่าจะช่วยสนับสนุนให้เศรษฐกิจไทยขยายตัวได้อย่างเหมาะสมและต่อเนื่อง

กำหนดการแถลงข่าว “สถานการณ์ด้านราคาสินค้าและบริการ” ครั้งต่อไปในวันที่ 5 มกราคม 2565

ดัชนีราคาผู้บริโภคของประเทศ
เดือนพฤศจิกายน 2564



ตารางแสดงดัชนีราคาผู้บริโภคทั่วไปและอัตราการเปลี่ยนแปลง เดือนพฤศจิกายน 2564 (ปีฐาน 2562 = 100)

รายการ	สัดส่วน น้ำหนัก	เดือนพฤศจิกายน 2564					เดือนตุลาคม 2564			
		ดัชนี		อัตราการเปลี่ยนแปลง			ดัชนี		อัตราการเปลี่ยนแปลง	
		พ.ย. 64	พ.ย. 64	พ.ย. 63	M/M	Y/Y	A/A	ต.ค. 64	M/M	Y/Y
ดัชนีราคาผู้บริโภคทั่วไป	100.00	102.25	99.55	0.28	2.71	1.15	101.96	0.74	2.38	0.99
หมวดอาหารและเครื่องดื่มไม่มีแอลกอฮอล์	40.45	102.30	101.86	0.47	0.43	-0.21	101.82	0.95	-0.26	-0.27
ข้าวแป้งและผลิตภัณฑ์จากแป้ง	3.77	93.59	101.00	0.11	-7.34	-6.65	93.49	-1.63	-8.87	-6.58
เนื้อสัตว์ เป็ดไก่และสัตว์น้ำ	9.04	103.29	103.04	1.11	0.24	0.71	102.16	0.05	-0.73	0.76
ไข่และผลิตภัณฑ์นม	2.04	101.38	101.67	-1.16	-0.29	0.72	102.57	-2.45	2.02	0.83
ผักและผลไม้	5.84	109.18	104.56	1.26	4.42	-0.89	107.82	9.04	1.63	-1.44
- ผักสด	3.03	121.99	108.25	2.35	12.69	0.00	119.19	17.35	7.08	-1.38
- ผลไม้สด	2.25	97.26	100.11	-0.90	-2.85	0.24	98.14	1.32	-3.26	0.56
เครื่องประกอบอาหาร	2.33	109.22	102.83	1.35	6.21	4.12	107.77	0.20	5.13	3.91
เครื่องดื่มไม่มีแอลกอฮอล์	2.19	101.38	101.68	-0.06	-0.30	-0.26	101.44	0.16	-0.18	-0.26
อาหารบริโภค-ในบ้าน	8.60	101.13	100.69	0.09	0.44	0.39	101.04	-0.01	0.35	0.38
อาหารบริโภค-นอกบ้าน	6.64	101.18	100.83	0.01	0.35	0.50	101.17	0.10	0.37	0.52
หมวดอื่น ๆ ที่ไม่ใช่อาหารและเครื่องดื่ม	59.55	102.39	98.22	0.17	4.25	2.03	102.22	0.59	4.15	1.82
หมวดเครื่องนุ่งห่มและรองเท้า	2.18	99.71	99.94	0.02	-0.23	-0.27	99.69	-0.05	-0.33	-0.27
หมวดเคหสถาน	22.57	99.77	99.89	0.08	-0.12	-1.86	99.69	-0.09	-0.17	-2.04
หมวดการตรวจรักษาและบริการส่วนบุคคล	5.58	100.57	100.17	-0.08	0.40	0.22	100.65	0.00	0.35	0.21
หมวดพาหนะการขนส่งและการสื่อสาร	23.48	106.50	95.32	0.34	11.73	7.65	106.14	1.57	11.61	7.25
- ค่าโดยสารสาธารณะ	1.37	102.56	101.94	-0.05	0.61	0.51	102.61	0.04	0.70	0.50
- น้ำมันเชื้อเพลิง	9.19	116.30	84.77	0.88	37.19	24.43	115.28	4.15	37.09	23.16
- การสื่อสาร	4.25	99.88	99.96	-0.07	-0.08	-0.02	99.95	0.00	-0.01	-0.01
หมวดการบันเทิง การอ่าน การศึกษา	4.36	99.06	100.04	-0.04	-0.98	-0.40	99.10	-0.02	-0.93	-0.34
หมวดยาสูบและเครื่องดื่มมีแอลกอฮอล์	1.38	101.23	100.02	0.57	1.21	0.18	100.66	0.61	0.64	0.08
ดัชนีราคาผู้บริโภคพื้นฐาน *	65.99	100.68	100.39	0.09	0.29	0.23	100.59	0.00	0.21	0.23
กลุ่มอาหารสดและพลังงาน	34.01	104.97	97.35	0.68	7.83	3.36	104.26	2.22	6.94	2.91
- อาหารสด	20.69	102.72	102.94	0.74	-0.21	-1.16	101.97	1.83	-1.51	-1.24
- พลังงาน	13.33	109.94	89.58	0.61	22.73	11.49	109.27	2.82	22.60	10.32

* หมายเหตุ : ดัชนีราคาผู้บริโภคพื้นฐาน หมายถึง ดัชนีราคาผู้บริโภคทั่วไปที่หักรายการสินค้ากลุ่มอาหารสดและสินค้ากลุ่มพลังงาน

Concept ดัชนีราคาผู้บริโภคประเทศไทย ปีฐาน 2562 มีจำนวนรายการสินค้าและบริการทั้งสิ้น 430 รายการ (ปีฐาน 2558 มีจำนวน 422 รายการ) ครอบคลุมสินค้าและบริการ 7 หมวดที่จำเป็นต่อการครองชีพ ได้แก่ 1) หมวดอาหารและเครื่องดื่มไม่มีแอลกอฮอล์ 2) หมวดเครื่องนุ่งห่มและรองเท้า 3) หมวดเคหสถาน 4) หมวดการตรวจรักษาและบริการส่วนบุคคล 5) หมวดพาหนะ การขนส่งและการสื่อสาร 6) หมวดการบันเทิง การอ่าน การศึกษา 7) หมวดยาสูบและเครื่องดื่มมีแอลกอฮอล์ โดยการคำนวณดัชนีราคาผู้บริโภคทั่วไปนั้น จะเปรียบเทียบราคาสินค้าในช่วงระยะเวลาหนึ่งๆ กับราคาสินค้าในช่วงเวลาเริ่มต้น เรียกว่า "ปีฐาน" ที่กำหนดตัวเลขดัชนีเท่ากับ 100 ทั้งนี้ คริวเรือนผู้บริโภคที่ครอบคลุมในการคำนวณดัชนีปีฐาน 2562 ได้แก่ คริวเรือนรวมเขตเทศบาล ครอบคลุมได้ 6,987 - 50,586 บาทต่อเดือนต่อครัวเรือน รวมค่าใช้จ่ายที่ไม่เป็นตัวเงินไม่เกิน ร้อยละ 42.19 สมาชิกครัวเรือนตั้งแต่ 1 คนขึ้นไป ในพื้นที่ กรุงเทพมหานครและปริมณฑล และภูมิภาค 4 ภาค รวมทั้งสิ้น 48 จังหวัด^{1/}

^{1/} 48 จังหวัด ที่ใช้ในการคำนวณดัชนีราคาผู้บริโภค ได้แก่ กรุงเทพมหานครและปริมณฑล 1. กรุงเทพมหานคร 2.นนทบุรี 3.ปทุมธานี 4.สมุทรปราการ ภาคกลาง 5.อยุธยา 6.ลพบุรี 7.สิงห์บุรี 8.ชลบุรี 9.ระยอง 10.จันทบุรี 11.ปราจีนบุรี 12.ราชบุรี 13.สุพรรณบุรี 14.เพชรบุรี 15.ประจวบคีรีขันธ์ 16.ฉะเชิงเทรา 17.นครปฐม 18.สระแก้ว ภาคเหนือ 19.นครสวรรค์ 20.ตาก 21.แพร่ 22.เชียงใหม่ 23.เชียงราย 24.อุตรดิตถ์ 25.พิษณุโลก 26.เพชรบูรณ์ 27.น่าน ภาคตะวันออกเฉียงเหนือ 28.นครราชสีมา 29.ขอนแก่น 30.สุรินทร์ 31.อุบลราชธานี 32.หนองคาย 33.ศรีสะเกษ 34.มุกดาหาร 35.อุดรธานี 36.ร้อยเอ็ด 37.นครพนม 38.เลย 39.กาฬสินธุ์ ภาคใต้ 40.สุราษฎร์ธานี 41.นครศรีธรรมราช 42.ตรัง 43.สงขลา 44.ยะลา 45.ภูเก็ต 46.กระบี่ 47. นราธิวาส 48.ระนอง