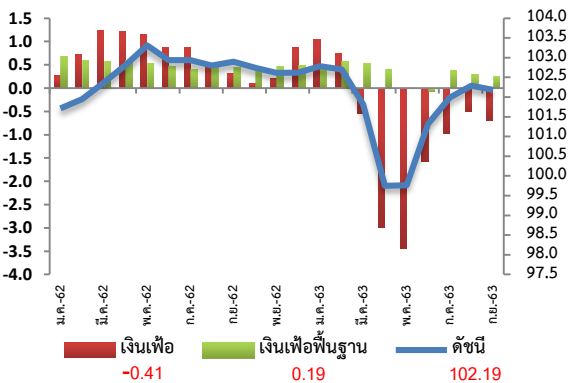


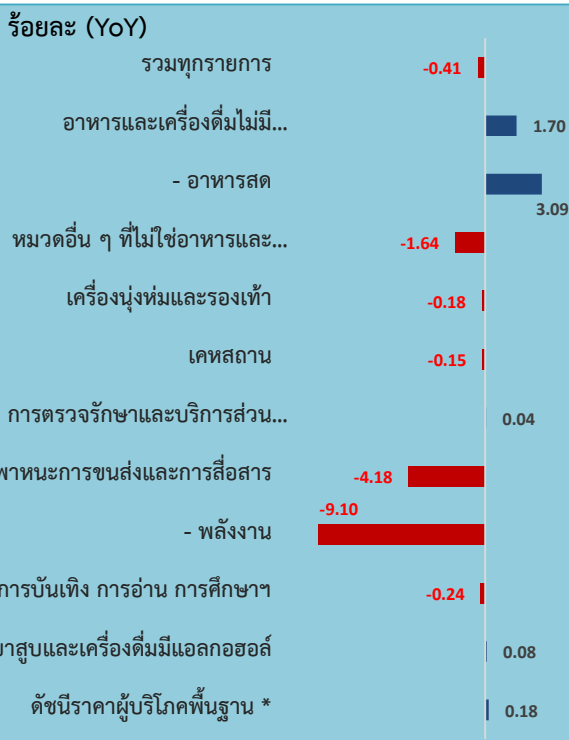
สถิติอัตราเงินเฟ้อ

ดัชนีราคาผู้บริโภคเดือนพฤศจิกายน 2563 เท่ากับ 102.19



เมื่อเทียบกับ	การเปลี่ยนแปลง	ร้อยละ
1. เดือนพฤศจิกายน 2562 (YoY)	ลดลง	-0.41
2. เดือนตุลาคม 2563 (MoM)	ลดลง	-0.04
3. เฉลี่ย 11 เดือน (ม.ค. - พ.ย.) ปี 2563 เทียบกับช่วงเดียวกันของปีก่อน (AoA)	ลดลง	-0.90

อัตราการเปลี่ยนแปลงดัชนีราคาเดือนพฤศจิกายน 2563

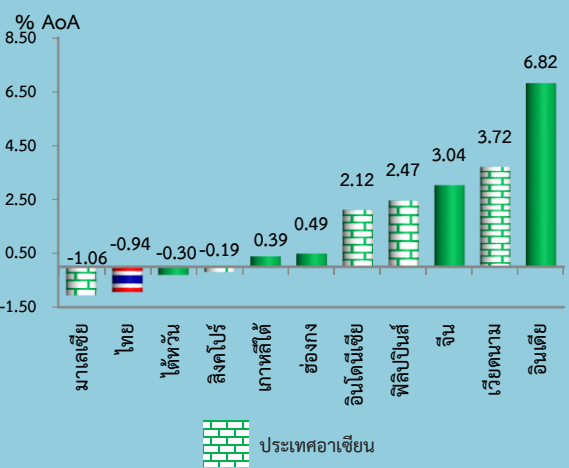


Highlights อัตราเงินเฟ้อทั่วไปเดือนพฤศจิกายน 2563 เทียบกับเดือนเดียวกันของปีก่อนลดลงร้อยละ -0.41 (YoY) เป็นการหดตัวในอัตราที่ต่ำที่สุดในรอบ 9 เดือน เป็นผลจากสินค้ากลุ่มอาหารสดที่ปรับตัวสูงขึ้นร้อยละ 3.09 โดยเฉพาะผักสดและเนื้อสัตว์ ที่ยังสูงขึ้นไปถึงร้อยละ 17.28 และ 10.56 ตามลำดับ ขณะที่สินค้ากลุ่มน้ำมันเชื้อเพลิงปรับตัวดีขึ้นและหดตัวน้อยที่สุดในรอบ 9 เดือน สำหรับสินค้ากลุ่มอื่น ๆ ยังทรงตัวและเคลื่อนไหวเล็กน้อยตามการส่งเสริมการขายของผู้ผลิตและผู้จำหน่ายสินค้า เมื่อหักอาหารสดและพลังงาน เงินเฟ้อพื้นฐานสูงขึ้นร้อยละ 0.18 และเฉลี่ย 11 เดือน (ม.ค.- พ.ย.) เงินเฟ้อทั่วไปลดลงร้อยละ -0.90 (AoA) และเงินเฟ้อพื้นฐานสูงขึ้นร้อยละ 0.29 (AoA)

1. เทียบกับเดือนพฤศจิกายน 2562 (YoY) ลดลงร้อยละ -0.41 โดยมีการเปลี่ยนแปลงของราคาสินค้าและบริการ ดังนี้

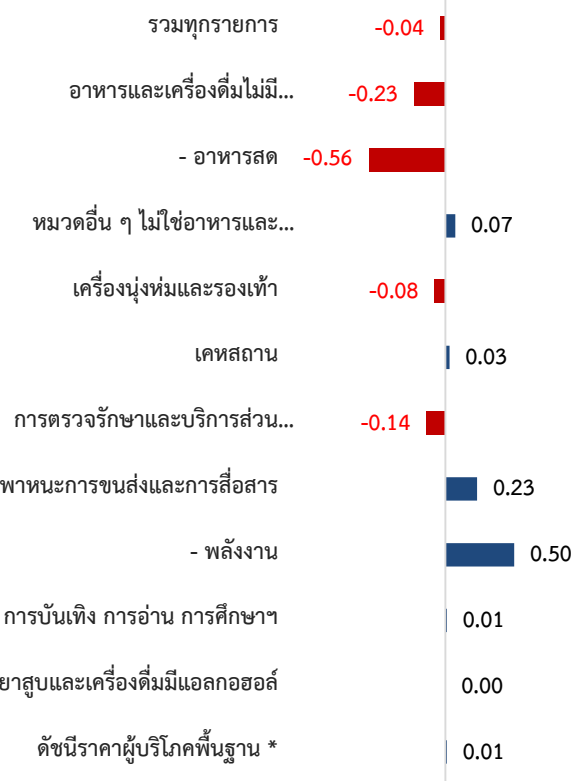
- หมวดอื่น ๆ ที่ไม่ใช่อาหารและเครื่องดื่มลดลงร้อยละ -1.64 โดยมีปัจจัยสำคัญจากการลดลงของราคาขายปลีกน้ำมันเชื้อเพลิงทุกประเภท ร้อยละ -13.30 ส่งผลให้หมวดพาหนะการขนส่งและการสื่อสาร ลดลงร้อยละ -4.18 รวมทั้งหมวดการบันเทิง การอ่าน การศึกษา ลดลงร้อยละ -0.24 จากการลดลงของค่าทัศนอาจรและค่าห้องพักโรงแรม เป็นสำคัญ หมวดเครื่องนุ่งห่มและรองเท้า ลดลงร้อยละ -0.18 จากราคาเสื้อยืดบุรุษ เสื้อเชิ้ต เสื้อยอกทรง เป็นต้น และหมวดเคหสถาน ลดลงร้อยละ -0.15 โดยสินค้าสำคัญที่ราคาลดลง อาทิ ก๊าซหุงต้ม ค่ากระแสไฟฟ้า น้ำยาปรับผ้านุ่ม ในขณะที่หมวดยาสูบและเครื่องดื่มมีแอลกอฮอล์ และหมวดการตรวจรักษาและบริการส่วนบุคคล สูงขึ้นเล็กน้อย ร้อยละ 0.08 และ 0.04 ตามลำดับ
- หมวดอาหารและเครื่องดื่มไม่มีแอลกอฮอล์ สูงขึ้นร้อยละ 1.70 โดยมีปัจจัยสำคัญจากการสูงขึ้นของสินค้าในกลุ่มผักสด ร้อยละ 17.28 โดยราคาผักสดสูงขึ้นเกือบทุกชนิด เนื่องจากฐานราคาของเดือนนี้ในปีที่แล้วลดลงถึง ร้อยละ -5.43 นอกจากนี้ กลุ่มเนื้อสัตว์ เป็ดไก่และสัตว์น้ำ สูงขึ้นร้อยละ 3.85 จากการสูงขึ้นของเนื้อสุกร ร้อยละ 14.84 ทั้งนี้เนื่องจากการขยายตัวของตลาดส่งออกสุกร กลุ่มไข่และผลิตภัณฑ์นม สูงขึ้นร้อยละ 0.18 จากการสูงขึ้นของไข่ไก่ ร้อยละ 0.80 และนมผง ร้อยละ 0.86 กลุ่มผลไม้สด สูงขึ้นร้อยละ 1.00 จากการสูงขึ้นของกล้วยน้ำว้า ฝรั่งทุเรียน องุ่น และสับปะรด เป็นสำคัญ กลุ่มเครื่องประกอบอาหาร สูงขึ้นร้อยละ 2.46 จากการสูงขึ้นของน้ำมันพืช มะพร้าว (ผลแห้ง/ขูด) ขอสหอยนางรม กลุ่มเครื่องดื่มไม่มีแอลกอฮอล์ สูงขึ้นร้อยละ 0.14 จากการสูงขึ้นของน้ำดื่ม น้ำผลไม้ กาแฟสำเร็จรูปพร้อมดื่ม กลุ่มอาหารบริโภค-ในร้าน และอาหารบริโภค-นอกบ้าน สูงขึ้นร้อยละ 0.32 และ 0.70 ตามลำดับ อย่างไรก็ตาม มีเพียงสินค้าในกลุ่มข้าวแบ่งและผลิตภัณฑ์จากแป้งที่ลดลงร้อยละ -3.39 ตามการลดลงของราคาข้าวสารเจ้าและข้าวสารเหนียว เนื่องจากข้าวฤดูกลางใหม่เริ่มออกสู่ตลาดและปริมาณการส่งออกที่ลดลง

อัตราเงินเฟ้อเฉลี่ยประเทศต่างๆ ปี 2563



2. เทียบกับเดือนพฤศจิกายน 2563 (MoM) ลดลงร้อยละ -0.04 โดยมีการเปลี่ยนแปลงของราคาสินค้าและบริการ ดังนี้

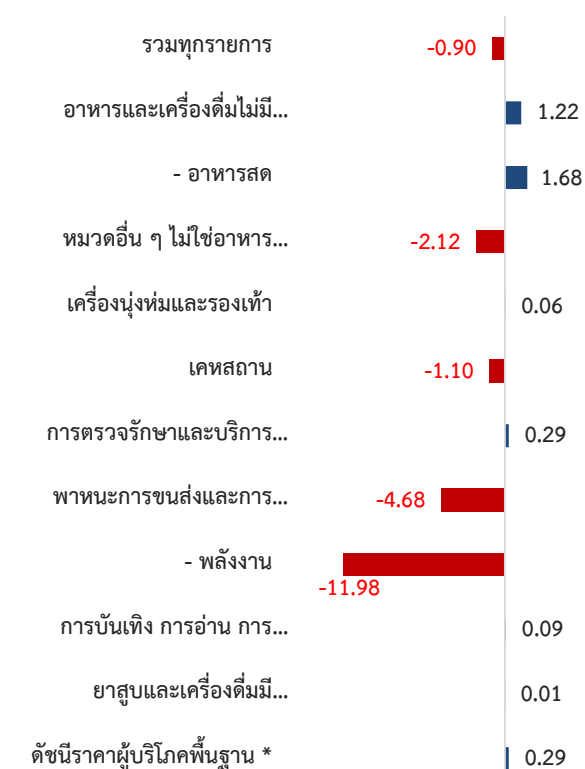
ร้อยละ (MoM)



- **หมวดอาหารและเครื่องดื่มไม่มีแอลกอฮอล์** ลดลงร้อยละ -0.23 ตามการลดลงของสินค้าในกลุ่มผักสด (ผักชี มะเขือเทศ ผักคะน้า) ร้อยละ -2.75 กลุ่มผลไม้สด (ส้มเขียวหวาน มะละกอกสุก มะม่วง) ร้อยละ -1.33 กลุ่มข้าวแป้งและผลิตภัณฑ์จากแป้ง (ข้าวสารเจ้า ข้าวสารเหนียว) ร้อยละ -1.55 ในขณะที่ กลุ่มเนื้อสัตว์แปดไก่และสัตว์น้ำ (ไก่ย่าง ปลาหมึกกล้วย ปลาทับทิม) สูงขึ้นร้อยละ 0.13 กลุ่มไข่และผลิตภัณฑ์นม (ไข่ไก่ นมสด นมเปรี้ยว) สูงขึ้นร้อยละ 1.12 กลุ่มเครื่องประกอบอาหาร (น้ำมันพืช กะทิสำเร็จรูป กะปิ) สูงขึ้นร้อยละ 0.31 กลุ่มเครื่องดื่มไม่มีแอลกอฮอล์ (กาแฟสำเร็จรูป น้ำผลไม้) สูงขึ้นร้อยละ 0.06 และกลุ่มอาหารบริโภค-นอกบ้าน (อาหารเช้า) สูงขึ้นร้อยละ 0.03 สำหรับกลุ่มอาหารบริโภค-ในบ้าน ราคาโดยเฉลี่ยไม่เปลี่ยนแปลง
- **หมวดอื่น ๆ ที่ไม่ใช่อาหารและเครื่องดื่ม** สูงขึ้นร้อยละ 0.07 จากการสูงขึ้นหมวดพาหนะการขนส่งและการสื่อสาร สูงขึ้นร้อยละ 0.23 หมวดเคหสถาน (ผงซักฟอก น้ำยารีดผ้า น้ำยาปรับผ้านุ่ม) สูงขึ้นร้อยละ 0.03 และหมวดการบันเทิง การอ่าน การศึกษาฯ (อาหารเลี้ยงสัตว์) ในขณะที่ หมวดเครื่องนุ่งห่มและรองเท้า (เสื้อเชิ้ต กางเกงขายาวบุรุษ) ลดลงร้อยละ -0.08 หมวดการตรวจรักษาและบริการส่วนบุคคล (โพลีล้างหน้า ผลิตภัณฑ์ป้องกันและบำรุงผิว) ลดลงร้อยละ -0.14 สำหรับหมวดยาสูบและเครื่องดื่มมีแอลกอฮอล์ ราคาโดยเฉลี่ยไม่เปลี่ยนแปลง

3. เฉลี่ย 11 เดือน (ม.ค. - พ.ย.) ปี 2563 เทียบกับช่วงเดียวกันของปีก่อน (AoA) ลดลงร้อยละ -0.90 โดยมีการเปลี่ยนแปลง ดังนี้

ร้อยละ (AoA)



- **หมวดอื่น ๆ ที่ไม่ใช่อาหารและเครื่องดื่ม** ลดลงร้อยละ -2.12 จากการลดลงของหมวดพาหนะการขนส่งและการสื่อสาร ลดลงร้อยละ -4.68 ตามการลดลงของราคาน้ำมันเชื้อเพลิง ร้อยละ -15.29 และการสื่อสารลดลงร้อยละ -0.04 รวมทั้งหมวดเคหสถาน (ค่ากระแสไฟฟ้า ค่าน้ำประปา ก๊าซหุงต้ม) ลดลงร้อยละ -1.10 ในขณะที่สินค้าและบริการที่ราคาปรับสูงขึ้น ได้แก่ หมวดเครื่องนุ่งห่มและรองเท้า (เครื่องแบบนักเรียนอนุบาล เสื้อยืดสตรี เครื่องแบบนักเรียนมัธยม) สูงขึ้นร้อยละ 0.06 หมวดการตรวจรักษาและบริการส่วนบุคคล (ยาสีฟัน ค่าแต่งผมชาย แชมพู) สูงขึ้นร้อยละ 0.29 หมวดการบันเทิง การอ่าน การศึกษาฯ (ค่าเดินทางไปเยี่ยมญาติและทำบุญ ค่าเล่าเรียนและค่าธรรมเนียมการศึกษา) สูงขึ้นร้อยละ 0.09 และหมวดยาสูบและเครื่องดื่มมีแอลกอฮอล์ (สุรา) สูงขึ้นร้อยละ 0.01
- **หมวดอาหารและเครื่องดื่มไม่มีแอลกอฮอล์** สูงขึ้นร้อยละ 1.22 จากการสูงขึ้นของกลุ่มข้าวแป้ง และผลิตภัณฑ์จากแป้ง (ข้าวสารเหนียว ข้าวสารเจ้า) สูงขึ้นร้อยละ 3.80 กลุ่มเนื้อสัตว์ แปดไก่ และสัตว์น้ำ (เนื้อสุกร กระดูกซี่โครงหมู ปลาตูก ปลาทุ) สูงขึ้นร้อยละ 2.25 กลุ่มไข่และผลิตภัณฑ์นม (ไข่ไก่ นมเปรี้ยว ไข่เค็ม) สูงขึ้นร้อยละ 0.74 กลุ่มผักสด (ผักชี ผักคะน้า ชিং) สูงขึ้นร้อยละ 0.67 กลุ่มเครื่องประกอบอาหาร (น้ำมันพืช ซอสหอยนางรม มะพร้าว (ผลแห้ง/ชูด) สูงขึ้นร้อยละ 2.71 กลุ่มเครื่องดื่มไม่มีแอลกอฮอล์ (น้ำอัดลม น้ำหวาน เครื่องดื่มรสช็อกโกแลต) สูงขึ้นร้อยละ 1.75 กลุ่มอาหารบริโภค-ในบ้าน (กับข้าว สำเร็จรูป ข้าวแกง/ข้าวกล่อง ก๋วยเตี๋ยว) สูงขึ้นร้อยละ 0.61 และกลุ่มอาหารบริโภค-นอกบ้าน (อาหารเช้า อาหารกลางวัน เช่น ข้าวราดแกง อาหารเย็น เช่น อาหารตามสั่ง) สูงขึ้นร้อยละ 0.54 อย่างไรก็ตาม มีเพียงสินค้ากลุ่มผลไม้สด (มะม่วง ส้มเขียวหวาน เงาะ) ที่ลดลงร้อยละ -2.08

6. การเปลี่ยนแปลงของเงินเฟ้อ (YoY) จำแนกรายภาคเดือนพฤศจิกายน 2563 ดังนี้

	กรุงเทพฯ / ปริมณฑล	ภาคกลาง	ภาคเหนือ	ภาคตะวันออกเฉียงเหนือ	ภาคใต้
%YOY	-0.24	-0.29	-0.44	-0.77	-0.88
ปัจจัยบวก 	เนื้อสุกร	เนื้อสุกร	เนื้อสุกร	เนื้อสุกร	เนื้อสุกร
	ข้าวราดแกง	ข้าวราดแกง	พริกสด	ต้นหอม	ขนมหวาน
	มะเขือ	กล้วยน้ำว้า	มะเขือ	มะเขือ	ปลาหมึกกล้วย
	พริกสด	กับข้าวสำเร็จรูป	ข้าวราดแกง	กระตูดซี่โครงหมู	มะนาว
	อาหารเช้า	กระตูดซี่โครงหมู	หัวหอมแดง	จิง	หัวหอมแดง
ปัจจัยลบ 	น้ำมันเชื้อเพลิง	น้ำมันเชื้อเพลิง	น้ำมันเชื้อเพลิง	น้ำมันเชื้อเพลิง	น้ำมันเชื้อเพลิง
	ข้าวสารเจ้า	ข้าวสารเจ้า	ข้าวสารเหนียว	ข้าวสารเจ้า	ข้าวสารเจ้า
	มะม่วง	ก๊าซหุงต้ม	ก๊าซหุงต้ม	ข้าวสารเหนียว	ปลาทุ
	ก๊าซหุงต้ม	มะม่วง	ข้าวสารเจ้า	ก๊าซหุงต้ม	ส้มเขียวหวาน



อัตราการเปลี่ยนแปลง (YoY) จำแนกรายภาค พบว่าดัชนีราคาผู้บริโภคปรับตัวลดลงในทุกภาค ดังนี้

ภาค	รวม	อาหารและเครื่องดื่มไม่มีแอลกอฮอล์	อื่น ๆ ที่ไม่ใช่อาหารและเครื่องดื่ม
	การเปลี่ยนแปลง (ร้อยละ)	การเปลี่ยนแปลง (ร้อยละ)	การเปลี่ยนแปลง (ร้อยละ)
1. กรุงเทพฯ และปริมณฑล	-0.24	1.80	-1.37
2. ภาคกลาง	-0.29	2.19	-1.78
3. ภาคเหนือ	-0.44	1.92	-1.90
4. ภาคตะวันออกเฉียงเหนือ	-0.77	1.12	-2.04
5. ภาคใต้	-0.88	0.85	-1.89

ดัชนีราคาผู้บริโภคจำแนกรายภาคเมื่อเทียบกับปีก่อน พบว่า มีความเคลื่อนไหวเป็นไปในทิศทางเดียวกันในทุกภูมิภาค โดยมีสินค้าสำคัญที่เป็นปัจจัยหลักจากราคาน้ำมันเชื้อเพลิง เมื่อเทียบกับปีก่อน ยังคงติดลบ รวมทั้งราคาข้าวสารเจ้าที่ปรับตัวลดลง ขณะที่สินค้าในกลุ่มผักสดและเนื้อสัตว์ปรับตัวสูงขึ้นในทุกภูมิภาค ส่งผลให้ดัชนีราคาผู้บริโภคกรุงเทพฯ และปริมณฑล หดตัวน้อยที่สุด ที่ร้อยละ -0.24 รองลงมาได้แก่ ภาคกลาง ร้อยละ -0.29 ภาคเหนือ ร้อยละ -0.44 ภาคตะวันออกเฉียงเหนือ ร้อยละ -0.77 ในขณะที่ภาคใต้หดตัวมากที่สุด ร้อยละ -0.88

7. แนวโน้มอัตราเงินเฟ้อทั่วไป เดือนธันวาคม 2563

อัตราเงินเฟ้อทั่วไป เดือนธันวาคม 2563 มีแนวโน้มปรับตัวดีขึ้นต่อเนื่องจากเดือนที่ผ่านมา และคาดว่าจะยังคงหดตัว แต่ในอัตราที่น้อยลง โดยสาเหตุสำคัญน่าจะมาจากสถานการณ์เศรษฐกิจในประเทศที่เริ่มปรับตัวดีขึ้นตามลำดับ ราคาน้ำมันเริ่มทรงตัวและมีเสถียรภาพมากขึ้น ราคาสินค้าเกษตรและอาหารสดที่มีแนวโน้มสูงต่อเนื่อง ตามความต้องการทั้งในประเทศและต่างประเทศ ประกอบกับมาตรการกระตุ้นเศรษฐกิจของภาครัฐในหลากหลายรูปแบบ ที่ได้ดำเนินการอย่างต่อเนื่อง ส่งผลดีต่อผู้บริโภค ผู้ประกอบการ และการหมุนเวียนของเศรษฐกิจในภาพรวม เพื่อชดเชยรายได้จากการท่องเที่ยวและการส่งออกได้อย่างมีนัยสำคัญ อย่างไรก็ตาม ยังคงต้องเฝ้าระวังและติดตามสถานการณ์เสี่ยงต่าง ๆ ทั้งในประเทศและต่างประเทศอย่างใกล้ชิดและต่อเนื่อง ทั้งนี้ คาดว่าเงินเฟ้อทั้งปี 2563 น่าจะอยู่ที่ร้อยละ $-0.87 \pm$ ไม่เกิน 0.02 ซึ่งเป็นไปตามที่กระทรวงพาณิชย์เคยคาดการณ์ไว้ที่ร้อยละ -1.5 ถึง -0.7 (ค่ากลางอยู่ที่ -1.1) ตามสมมติฐาน ดังนี้

- ราคาน้ำมันดิบดูไบ เคลื่อนไหวในช่วง 35 – 45 เหรียญสหรัฐ/บาร์เรล
- อัตราแลกเปลี่ยน เคลื่อนไหวระหว่าง 30.5 – 32.5 บาท/เหรียญสหรัฐ
- ผลกระทบจากรวมในประเทศ (GDP) หดตัวร้อยละ (-8.6) – (-7.6) (อ้างอิงจากธนาคารแห่งประเทศไทย)

กำหนดการแถลงข่าว “สถานการณ์ด้านราคาสินค้าและบริการ” ครั้งต่อไปในวันที่ 5 มกราคม 2564

ดัชนีราคาผู้บริโภคทั่วไปของประเทศเดือนพฤศจิกายน 2563



ตารางแสดงดัชนีราคาผู้บริโภคทั่วไปและอัตราการเปลี่ยนแปลง เดือนพฤศจิกายน 2563

(2558 = 100)

รายการ	สัดส่วน น้ำหนัก	เดือนพฤศจิกายน 2563					เดือนตุลาคม 2563			
		ดัชนี		อัตราการเปลี่ยนแปลง			ดัชนี		อัตราการเปลี่ยนแปลง	
		พ.ย. 63	พ.ย. 63	พ.ย. 62	M/M	Y/Y	A/A	ต.ค. 63	M/M	Y/Y
ดัชนีราคาผู้บริโภคทั่วไปของประเทศ	100.00	102.19	102.61	-0.04	-0.41	-0.90	102.23	0.05	-0.50	-0.94
หมวดอาหารและเครื่องดื่มไม่มีแอลกอฮอล์	37.54	106.32	104.54	-0.23	1.70	1.22	106.56	0.05	1.57	1.17
ข้าวแป้งและผลิตภัณฑ์จากแป้ง	3.18	107.36	111.13	-1.55	-3.39	3.80	109.05	-0.60	-1.76	4.56
เนื้อสัตว์ เป็ดไก่และสัตว์น้ำ	6.90	107.63	103.64	0.13	3.85	2.25	107.49	-0.68	3.53	2.08
ไข่และผลิตภัณฑ์นม	1.57	102.50	102.32	1.12	0.18	0.74	101.36	-0.79	-1.20	0.81
ผักและผลไม้	4.84	110.26	102.34	-1.44	7.74	-0.25	111.87	2.09	5.70	-1.01
- ผักสด	2.07	117.03	99.79	-2.75	17.28	0.67	120.34	3.75	13.54	-0.84
- ผลไม้สด	2.35	103.94	102.91	-1.33	1.00	-2.08	105.34	0.77	0.33	-2.38
เครื่องประกอบอาหาร	1.77	105.83	103.29	0.31	2.46	2.71	105.50	-0.10	2.54	2.73
เครื่องดื่มไม่มีแอลกอฮอล์	1.77	105.49	105.34	0.06	0.14	1.75	105.43	0.09	0.94	1.90
อาหารบริโภค-ในบ้าน	8.81	104.70	104.37	0.00	0.32	0.61	104.70	-0.04	0.44	0.63
อาหารบริโภค-นอกบ้าน	8.71	105.57	104.84	0.03	0.70	0.54	105.54	0.01	0.68	0.53
หมวดอื่นๆ ที่ไม่ใช่อาหารและเครื่องดื่ม	62.46	99.87	101.54	0.07	-1.64	-2.12	99.80	0.06	-1.70	-2.16
หมวดเครื่องนุ่งห่มและรองเท้า	2.84	100.69	100.87	-0.08	-0.18	0.06	100.77	0.04	0.21	0.08
หมวดเคหสถาน	22.88	100.51	100.66	0.03	-0.15	-1.10	100.48	-0.02	-0.21	-1.20
หมวดการตรวจรักษาและบริการส่วนบุคคล	6.20	102.00	101.96	-0.14	0.04	0.29	102.14	-0.05	-0.08	0.31
หมวดพาหนะการขนส่งและการสื่อสาร	22.79	96.91	101.14	0.23	-4.18	-4.68	96.69	0.18	-4.32	-4.74
- ค่าโดยสารสาธารณะ	2.16	106.87	106.87	0.04	0.00	2.02	106.83	-0.05	-0.01	2.22
- น้ำมันเชื้อเพลิง	6.45	87.41	100.82	0.81	-13.30	-15.29	86.71	0.61	-13.82	-15.48
- การสื่อสาร	4.21	99.80	99.82	0.00	-0.02	-0.04	99.80	0.00	-0.03	-0.05
หมวดการบันเทิง การอ่าน การศึกษาฯ	6.15	102.37	102.62	0.01	-0.24	0.09	102.36	-0.03	-0.24	0.12
หมวดยาสูบและเครื่องดื่มมีแอลกอฮอล์	1.59	120.32	120.22	0.00	0.08	0.01	120.32	0.00	0.07	0.01
ดัชนีราคาผู้บริโภคพื้นฐาน *	73.14	102.95	102.77	0.01	0.18	0.29	102.94	-0.02	0.19	0.31
กลุ่มอาหารสดและพลังงาน	26.86	100.14	102.16	-0.15	-1.98	-4.05	100.29	0.22	-2.37	-4.26
- อาหารสด	16.49	107.73	104.50	-0.56	3.09	1.68	108.34	0.12	2.61	1.55
- พลังงาน	10.38	89.62	98.59	0.50	-9.10	-11.98	89.17	0.37	-9.43	-12.25

* หมายเหตุ : ดัชนีราคาผู้บริโภคพื้นฐาน หมายถึง ดัชนีราคาผู้บริโภคทั่วไปที่หักรายการสินค้ากลุ่มอาหารสดและสินค้ากลุ่มพลังงาน

Concept ดัชนีราคาผู้บริโภคประเทศไทย ปีฐาน 2558 มีจำนวนรายการสินค้าและบริการทั้งสิ้น 422 รายการ (ปีฐาน 2554 มีจำนวน 450 รายการ) ครอบคลุมสินค้าและบริการ 7 หมวดที่จำเป็นต่อการครองชีพ ได้แก่ 1) หมวดอาหารและเครื่องดื่มไม่มีแอลกอฮอล์ 2) หมวดเครื่องนุ่งห่มและรองเท้า 3) หมวดเคหสถาน 4) หมวดการตรวจรักษาและบริการส่วนบุคคล 5) หมวดพาหนะ การขนส่งและการสื่อสาร 6) หมวดการบันเทิง การอ่าน การศึกษาฯ 7) หมวดยาสูบและเครื่องดื่มมีแอลกอฮอล์ โดยการคำนวณดัชนีราคาผู้บริโภคทั่วไปนั้น จะเปรียบเทียบราคาสินค้าในช่วงระยะเวลาหนึ่งๆ กับราคาสินค้าในช่วงเวลาเริ่มต้น เรียกว่า “ปีฐาน” ที่กำหนดตัวเลขดัชนีเท่ากับ 100 ทั้งนี้ คริวเรือนผู้บริโภคที่ครอบคลุมในการคำนวณดัชนีปีฐาน 2558 ได้แก่ คริวเรือนในเขตเทศบาล ที่มีจำนวนสมาชิก 1 – 5 คน และมีรายได้ครัวเรือนระหว่าง 12,000 – 62,000 บาทต่อเดือน ในพื้นที่กรุงเทพมหานครและปริมณฑล และภูมิภาค 4 ภาค รวมทั้งสิ้น 43 จังหวัด¹

¹ 43 จังหวัด ที่ใช้ในการคำนวณดัชนีราคาผู้บริโภค ได้แก่ **กรุงเทพมหานครและปริมณฑล** 1. กรุงเทพมหานคร 2.นนทบุรี 3.ปทุมธานี 4.สมุทรปราการ **ภาคกลาง** 5.พระนครศรีอยุธยา 6.ลพบุรี 7.สิงห์บุรี 8.ชลบุรี 9.ระยอง 10.จันทบุรี 11.ปราจีนบุรี 12.ราชบุรี 13.สุพรรณบุรี 14.เพชรบุรี 15.ประจวบคีรีขันธ์ **ภาคเหนือ** 16.นครสวรรค์ 17.ตาก 18.แพร่ 19.เชียงใหม่ 20.เชียงราย 21.อุตรดิตถ์ 22.พิษณุโลก 23.เพชรบูรณ์ 24.น่าน **ภาคตะวันออกเฉียงเหนือ** 25.นครราชสีมา 26.ขอนแก่น 27.สุรินทร์ 28.อุบลราชธานี 29.หนองคาย 30.ศรีสะเกษ 31.มุกดาหาร 32.อุดรธานี 33.ร้อยเอ็ด 34.นครพนม **ภาคใต้** 35.สุราษฎร์ธานี 36.นครศรีธรรมราช 37.ตรัง 38.สงขลา 39.ยะลา 40.ภูเก็ต 41.กระบี่ 42. นราธิวาส 43.ระนอง