

ดัชนีราคาผู้บริโภคของประเทศ

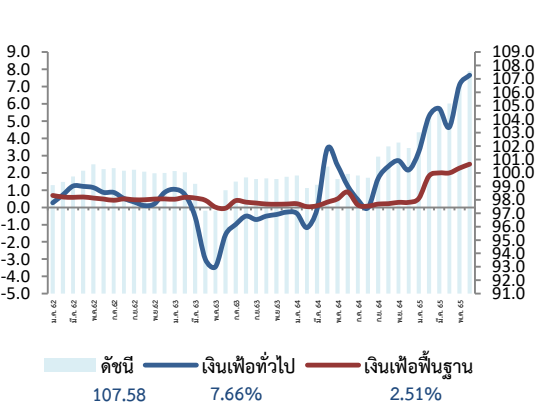
เดือนมิถุนายน 2565 และไตรมาสที่ 2 ปี 2565

5 กรกฎาคม 2565



สำนักงานนโยบายและยุทธศาสตร์การค้า (สนค.)

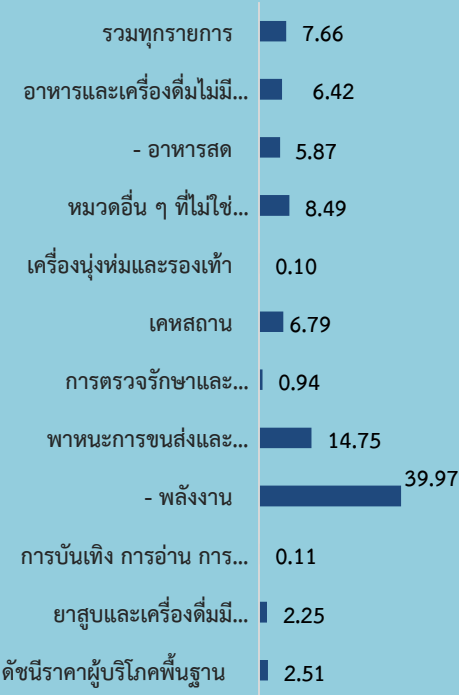
สถิติอัตราเงินเฟ้อ



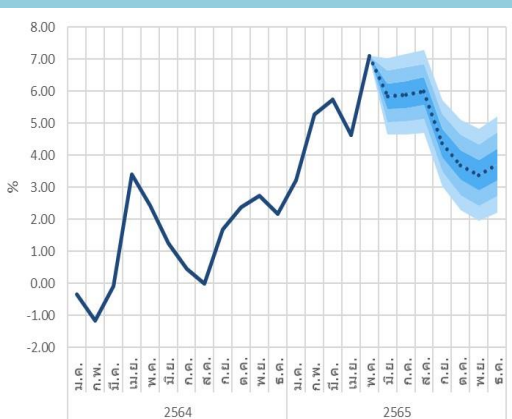
ดัชนีราคาผู้บริโภคเดือนมิถุนายน 2565 เท่ากับ 107.58 (ปีฐาน 2562 = 100)

เมื่อเทียบกับ	การเปลี่ยนแปลง	ร้อยละ
1. เดือนมิถุนายน 2564 (YoY)	สูงขึ้น	7.66
2. เดือนพฤษภาคม 2565 (MoM)	สูงขึ้น	0.90
3. ไตรมาสที่ 2 ปี 2565 เทียบกับไตรมาสเดียวกันของปีก่อน (YoY)	สูงขึ้น	6.46
4. ไตรมาสที่ 2 ปี 2565 เทียบกับไตรมาสก่อนหน้า (QoQ)	สูงขึ้น	2.39

อัตราการเปลี่ยนแปลงดัชนีราคาเดือนมิถุนายน 2565



แนวโน้มเงินเฟ้อปี 2565



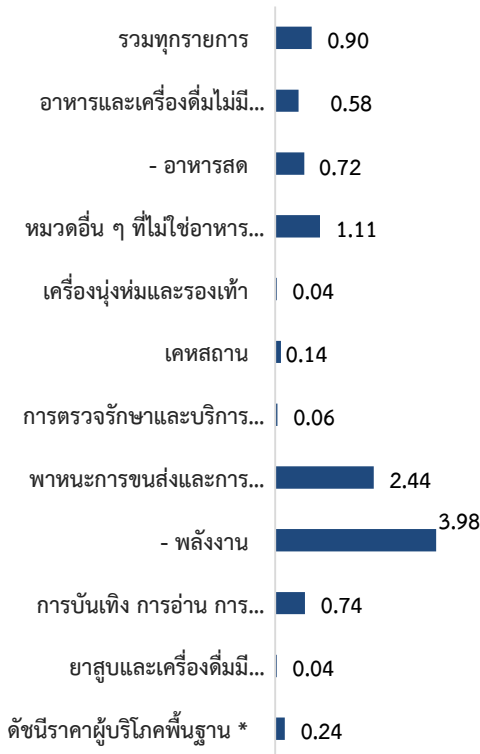
Highlights อัตราเงินเฟ้อเดือนมิถุนายน 2565 เมื่อเทียบกับเดือนเดียวกันของปีก่อน สูงขึ้นร้อยละ 7.66 (YoY) (เดือนพฤษภาคม 2565 สูงขึ้นร้อยละ 7.10) โดยมีปัจจัยสำคัญจากราคาสินค้าในกลุ่มพลังงาน (น้ำมันเชื้อเพลิง ค่ากระแสไฟฟ้า และก๊าซหุงต้ม) ที่ยังคงเพิ่มสูงขึ้น ประกอบกับการสูงขึ้นของราคาค่าโดยสารสาธารณะ อาทิ ค่าโดยสารจักรยานยนต์รับจ้าง ค่าโดยสารเรือ และค่ารถรับส่งนักเรียน เนื่องจากต้นทุนพลังงานที่สูงขึ้นส่งผ่านไปยังราคาสินค้าและบริการ อย่างไรก็ตาม สินค้าสำคัญที่ราคาลดลง ได้แก่ ข้าวสารเจ้า ข้าวสารเหนียว ผลไม้สด อาทิ เงาะ มังคุด ลองกอง และทุเรียน และเมื่อเทียบกับเดือนที่ผ่านมาอัตราเงินเฟ้อสูงขึ้นร้อยละ 0.90 (MoM) ซึ่งเป็นการสูงขึ้นในอัตราที่ชะลอลง (เดือนพฤษภาคม 2565 สูงขึ้นร้อยละ 1.40) เนื่องจากสินค้าสำคัญหลายรายการราคาลดลง อาทิ ไข่ไก่ ผลไม้สด ผงซักฟอก สบู่ และพรมล้างหน้า เป็นต้น และเมื่อหักอาหารสดและพลังงานออกแล้ว **เงินเฟ้อพื้นฐานขยายตัวที่ร้อยละ 2.51** และเฉลี่ย 6 เดือน (ม.ค.- มิ.ย.) 2565 เงินเฟ้อทั่วไปสูงขึ้นร้อยละ 5.61 (AoA) และเงินเฟ้อพื้นฐานสูงขึ้นร้อยละ 1.85 (AoA)

ทั้งนี้ เงินเฟ้อรายไตรมาส ไตรมาสที่ 2 ปี 2565 สูงขึ้นจากไตรมาสเดียวกันของปีก่อน ร้อยละ 6.46 (YoY) และสูงขึ้นจากไตรมาสก่อนหน้า ร้อยละ 2.39 (QoQ)

1. เทียบกับเดือนมิถุนายน 2564 **สูงขึ้นร้อยละ 7.66 (YoY)** โดยมีการเปลี่ยนแปลงของราคาสินค้าและบริการ ดังนี้

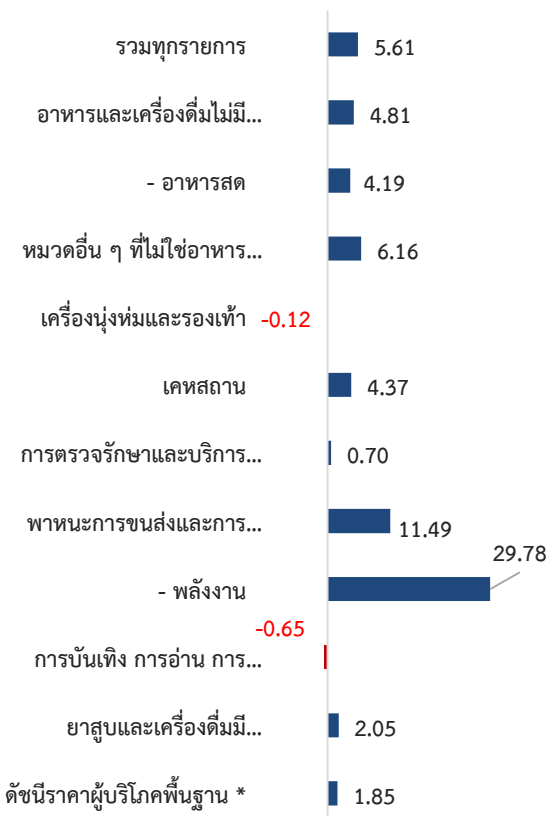
- **หมวดอื่น ๆ ที่ไม่ใช่อาหารและเครื่องดื่ม สูงขึ้นร้อยละ 8.49** โดยมีสาเหตุหลักจากการสูงขึ้นของหมวดพาหนะ การขนส่ง และการสื่อสาร ร้อยละ 14.75 จากการสูงขึ้นของราคาน้ำมันเชื้อเพลิง ร้อยละ 39.45 และค่าโดยสารสาธารณะ ร้อยละ 2.43 **หมวดเครื่องนุ่งห่มและรองเท้า** ร้อยละ 0.10 จากการสูงขึ้นของราคาเสื้อยกทรง และเครื่องแบบนักเรียนมัธยมชายและหญิง **หมวดเคสสถาน** ร้อยละ 6.79 จากการสูงขึ้นของราคาค่ากระแสไฟฟ้า ค่าน้ำประปา และก๊าซหุงต้ม **หมวดการตรวจรักษาและบริการส่วนบุคคล** ร้อยละ 0.94 จากการสูงขึ้นของราคาแชมพู ยาสีฟัน และสบู่ถูตัว **หมวดการบันเทิง การอ่าน การศึกษา** ร้อยละ 0.11 จากการสูงขึ้นของราคาเครื่องถ้วยพระและอาหารสัตว์เลี้ยง และ**หมวดยาสูบและเครื่องดื่มมีแอลกอฮอล์** ร้อยละ 2.25 จากการสูงขึ้นของราคาบุหรี่ เบียร์ และสุรา ในขณะที่กลุ่มการสื่อสาร ลดลงร้อยละ -0.08
- **หมวดอาหารและเครื่องดื่มไม่มีแอลกอฮอล์ สูงขึ้นร้อยละ 6.42** โดยมีปัจจัยสำคัญจากการสูงขึ้นของกลุ่มเนื้อสัตว์ เป็ดไก่ และสัตว์น้ำ ร้อยละ 12.98 จากการสูงขึ้นของราคาเนื้อสุกร ไก่สด และปลาหู กลุ่มไข่และผลิตภัณฑ์นม ร้อยละ 5.38 จากการสูงขึ้นของราคาไข่ไก่ นมผง และนมสด **กลุ่มผักสด** ร้อยละ 1.53 จากการสูงขึ้นของราคาพริกสด ต้นหอม และผักบุง **กลุ่มเครื่องประกอบอาหาร** ร้อยละ 11.48 จากการสูงขึ้นของราคาน้ำมันพืช ซีอิ๊ว และน้ำพริกแกง **กลุ่มเครื่องดื่มไม่มีแอลกอฮอล์** ร้อยละ 2.55 จากการสูงขึ้นของราคากาแฟ/ชา (ร้อน/เย็น) กาแฟผงสำเร็จรูป และ น้ำปั่นผลไม้/ผัก **กลุ่มอาหารบริโภคในบ้าน** ร้อยละ 7.28 จากการสูงขึ้นของราคากับข้าวสำเร็จรูป ข้าวแกง/ข้าวกล่อง และผัดซีอิ๊ว/ราดหน้า และ**กลุ่มอาหารบริโภคนอกบ้าน** ร้อยละ 6.54 จากการสูงขึ้นของราคาอาหารเช้า อาหารกลางวัน (ข้าวราดแกง) และอาหารเย็น (อาหารตามสั่ง) ในขณะที่มีสินค้าราคาลดลง ได้แก่ **กลุ่มข้าวแบ่งและผลิตภัณฑ์จากแบ่ง** ร้อยละ -2.73 จากการลดลงของราคาข้าวสารเจ้า ข้าวสารเหนียว และแบ่งข้าวเจ้า และ**กลุ่มผลไม้สด** ร้อยละ -2.53 จากการลดลงของราคาเงาะ มังคุด และทุเรียน

2. เทียบกับเดือนพฤษภาคม 2565 สูงขึ้นร้อยละ 0.90 (MoM) โดยมีการเปลี่ยนแปลงของราคาสินค้าและบริการ ดังนี้



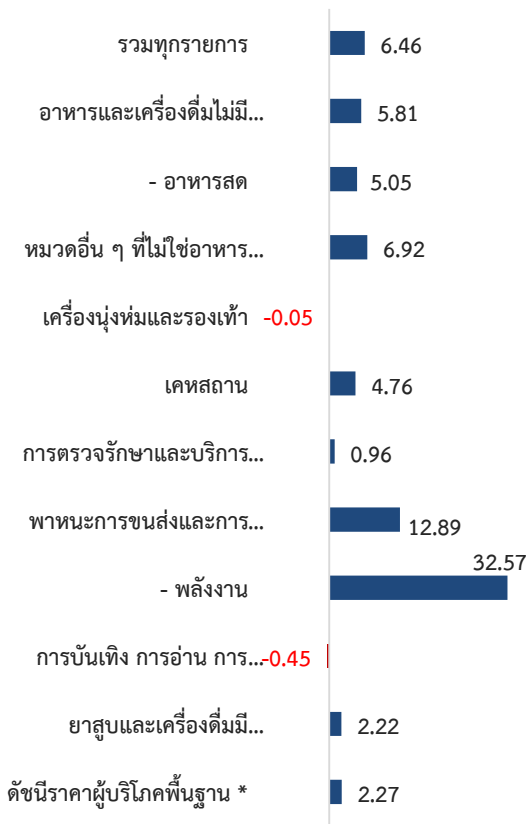
- **หมวดอื่น ๆ ที่ไม่ใช่อาหารและเครื่องดื่ม สูงขึ้นร้อยละ 1.11** ตามการสูงขึ้นของสินค้าและบริการในหมวดพาหนะ การขนส่ง และการสื่อสาร (น้ำมันเชื้อเพลิง) ร้อยละ 2.44 หมวดเครื่องดื่มและรองเท้า (เครื่องแบบนักเรียนอนุบาลและเสื้อเชิ้ตสตรี) ร้อยละ 0.04 หมวดเคหสถาน (ก๊าซหุงต้มและน้ำยาปรับผ้านุ่ม) ร้อยละ 0.14 หมวดการตรวจรักษาและบริการส่วนบุคคล (แชมพู ค่าแต่งผมชาย และผลิตภัณฑ์ป้องกันและบำรุงผิว) ร้อยละ 0.06 หมวดการบันเทิง การอ่าน การศึกษา (ค่าเล่าเรียนและค่าธรรมเนียมการศึกษาทุกระดับชั้น) ร้อยละ 0.74 หมวดยาสูบและเครื่องดื่มมีแอลกอฮอล์ (เบียร์ ไวน์ และสุรา) ร้อยละ 0.04 และค่าโดยสารสาธารณะ (ค่ารถรับส่งนักเรียนและค่าโดยสารรถเมล์เล็ก/รถสองแถว) ร้อยละ 1.08 ในขณะที่กลุ่มการสื่อสาร ราคาโดยเฉลี่ยไม่เปลี่ยนแปลง
- **หมวดอาหารและเครื่องดื่มไม่มีแอลกอฮอล์ สูงขึ้นร้อยละ 0.58** ตามการสูงขึ้นของกลุ่มข้าวแป้ง และผลิตภัณฑ์จากแป้ง (ข้าวสารเจ้า ข้าวสารเหนียว และขนมอบ) ร้อยละ 0.54 กลุ่มเนื้อสัตว์ เป็ดไก่ และสัตว์น้ำ (เนื้อสุกร ไก่สด และปลา) ร้อยละ 1.87 กลุ่มผักสด (พริกสด ต้นหอม และมะเขือ) ร้อยละ 2.40 กลุ่มเครื่องประกอบอาหาร (น้ำมันพืช น้ำพริกแกง และกะทิสำเร็จรูป) ร้อยละ 1.12 กลุ่มเครื่องดื่มไม่มีแอลกอฮอล์ (กาแฟสำเร็จรูป น้ำผลไม้ และเครื่องดื่มบำรุงกำลัง) ร้อยละ 0.20 กลุ่มอาหารบริโภคในบ้าน (กับข้าวสำเร็จรูป ข้าวแกง/ข้าวกล่อง และก๋วยเตี๋ยว) ร้อยละ 0.48 และกลุ่มอาหารบริโภคนอกบ้าน (อาหารเช้าและอาหารกลางวัน (ข้าวราดแกง)) ร้อยละ 0.25 ในขณะที่กลุ่มไข่และผลิตภัณฑ์นม (ไข่ไก่ ไข่เป็ด และนมถั่วเหลือง) ลดลงร้อยละ -1.88 และกลุ่มผลไม้สด (เงาะ ทุเรียน และมังคุด) ลดลงร้อยละ -3.51

3. เฉลี่ย 6 เดือน (ม.ค. - มิ.ย.) ปี 2565 เทียบกับช่วงเดียวกันของปีก่อน สูงขึ้นร้อยละ 5.61 (AoA) โดยมีการเปลี่ยนแปลง ดังนี้



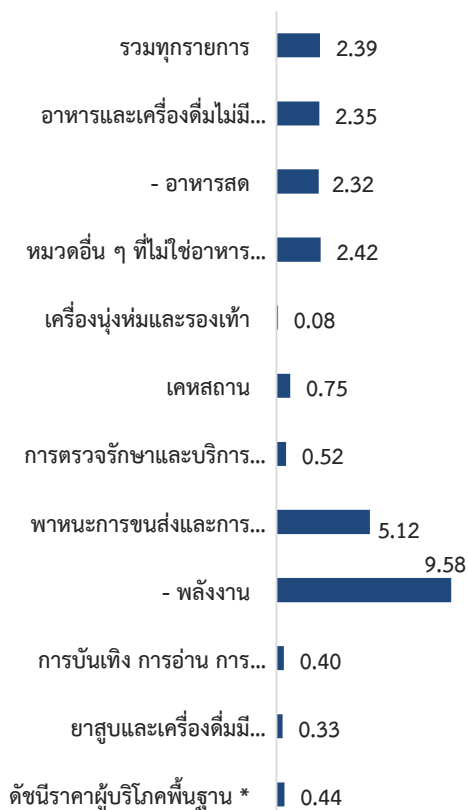
- **หมวดอื่น ๆ ที่ไม่ใช่อาหารและเครื่องดื่ม สูงขึ้นร้อยละ 6.16** โดยมีปัจจัยหลักจากการสูงขึ้นของหมวดพาหนะ การขนส่ง และการสื่อสาร ร้อยละ 11.49 ตามการสูงขึ้นของราคาน้ำมันเชื้อเพลิง ร้อยละ 32.05 เป็นสำคัญ หมวดเคหสถาน (ค่ากระแสไฟฟ้า ค่าน้ำประปา และแก๊สหุงต้ม) ร้อยละ 4.37 หมวดการตรวจรักษาและบริการส่วนบุคคล (แชมพู ค่าแต่งผมชาย และยาแก้ปวดและลดไข้) ร้อยละ 0.70 หมวดยาสูบ และเครื่องดื่มมีแอลกอฮอล์ (บุหรี่ เบียร์ และสุรา) ร้อยละ 2.05 และค่าโดยสารสาธารณะ ร้อยละ 1.21 ในขณะที่มีสินค้าและบริการราคาลดลง ได้แก่ หมวดเครื่องดื่มและรองเท้า (กางเกงขายาวบุรุษ เสื้อยืดสตรีและบุรุษ) ร้อยละ -0.12 หมวดการบันเทิง การอ่าน การศึกษา (ค่าธรรมเนียมการศึกษา และอาหารสัตว์) ร้อยละ -0.65 และกลุ่มการสื่อสาร ร้อยละ -0.08
- **หมวดอาหารและเครื่องดื่มไม่มีแอลกอฮอล์ สูงขึ้นร้อยละ 4.81** จากการสูงขึ้นของสินค้าในกลุ่มเนื้อสัตว์ เป็ดไก่ และสัตว์น้ำ (เนื้อสุกร ปลา และไก่สด) ร้อยละ 9.16 กลุ่มไข่และผลิตภัณฑ์นม (ไข่ไก่ ไข่เป็ด และนมสด) ร้อยละ 6.21 กลุ่มผักสด (กะหล่ำปลี ผักคะน้า และมะนาว) ร้อยละ 3.59 กลุ่มเครื่องประกอบอาหาร (น้ำมันพืช ซีอิ๊ว และกะปิ) ร้อยละ 9.00 กลุ่มเครื่องดื่มไม่มีแอลกอฮอล์ (กาแฟ/ชา (ร้อน/เย็น) น้ำปั่นผลไม้/ผัก และกาแฟสำเร็จรูป) ร้อยละ 1.55 กลุ่มอาหารบริโภคในบ้าน (กับข้าวสำเร็จรูป ก๋วยเตี๋ยว และข้าวแกง/ข้าวกล่อง) ร้อยละ 5.69 และกลุ่มอาหารบริโภคนอกบ้าน (อาหารกลางวัน (ข้าวราดแกง) อาหารเช้า และอาหารเย็น (อาหารตามสั่ง)) ร้อยละ 5.26 สำหรับสินค้าที่ราคาลดลง ได้แก่ กลุ่มข้าวแป้งและผลิตภัณฑ์จากแป้ง (ข้าวสารเจ้า ข้าวสารเหนียว และแป้งข้าวเจ้า) ร้อยละ -4.04 และกลุ่มผลไม้สด (ส้มเขียวหวาน เงาะ และกล้วยน้ำว้า) ร้อยละ -2.16

4. ไตรมาสที่ 2 ปี 2565 เทียบกับไตรมาสเดียวกันของปีก่อน สูงขึ้นร้อยละ 6.46 (YoY) โดยมีการเปลี่ยนแปลง ดังนี้



- หมวดอื่น ๆ ที่ไม่ใช่อาหารและเครื่องดื่ม สูงขึ้นร้อยละ 6.92 จากการสูงขึ้นของสินค้าหมวดพาหนะการขนส่งและการสื่อสาร ร้อยละ 12.89 ตามการสูงขึ้นของราคาน้ำมันเชื้อเพลิงและค่าโดยสารสาธารณะ ร้อยละ 35.12 และ 1.73 ตามลำดับ หมวดเคหสถาน ร้อยละ 4.76 หมวดการตรวจรักษาและบริการส่วนบุคคล ร้อยละ 0.96 และ หมวดยาสูบและเครื่องดื่มไม่มีแอลกอฮอล์ ร้อยละ 2.22 ในขณะที่ หมวดการบันเทิง การอ่าน การศึกษา ลดลงร้อยละ -0.45 หมวดเครื่องดื่มหมักและรองเท้านักกีฬา ลดลงร้อยละ -0.05 และการสื่อสาร ลดลงร้อยละ -0.08
- หมวดอาหารและเครื่องดื่มไม่มีแอลกอฮอล์ สูงขึ้นร้อยละ 5.81 ตามการสูงขึ้นของสินค้าในกลุ่มเนื้อสัตว์ เป็ดไก่และสัตว์น้ำ ร้อยละ 10.09 กลุ่มไข่และผลิตภัณฑ์นม ร้อยละ 8.19 กลุ่มผักสด ร้อยละ 2.07 กลุ่มเครื่องประกอบอาหาร ร้อยละ 10.34 กลุ่มเครื่องดื่มไม่มีแอลกอฮอล์ ร้อยละ 2.18 กลุ่มอาหารบริโภค-ในบ้านและกลุ่มอาหารบริโภค-นอกร้าน สูงขึ้นร้อยละ 6.90 และ 6.36 ตามลำดับ สำหรับสินค้าที่ราคาลดลง ได้แก่ กลุ่มข้าวแบ่งและผลิตภัณฑ์จากแบ่ง ร้อยละ -3.06 และ กลุ่มผลไม้สด ร้อยละ -0.72

5. ไตรมาสที่ 2 ปี 2565 เทียบกับไตรมาสก่อนหน้า สูงขึ้นร้อยละ 2.39 (QoQ) โดยมีการเปลี่ยนแปลง ดังนี้



- หมวดอื่น ๆ ที่ไม่ใช่อาหารและเครื่องดื่ม สูงขึ้นร้อยละ 2.42 จากการสูงขึ้นของสินค้าหมวดพาหนะการขนส่งและการสื่อสาร ร้อยละ 5.12 ตามการสูงขึ้นของราคาน้ำมันเชื้อเพลิงและค่าโดยสารสาธารณะ ร้อยละ 12.38 และ 1.22 ตามลำดับ หมวดเครื่องดื่มหมักและรองเท้านักกีฬา ร้อยละ 0.08 หมวดเคหสถาน ร้อยละ 0.75 หมวดการตรวจรักษาและบริการส่วนบุคคล ร้อยละ 0.52 หมวดการบันเทิง การอ่าน การศึกษา ร้อยละ 0.40 และ หมวดยาสูบและเครื่องดื่มไม่มีแอลกอฮอล์ ร้อยละ 0.33 ในขณะที่การสื่อสาร ราคาโดยเฉลี่ยไม่เปลี่ยนแปลง
- หมวดอาหารและเครื่องดื่มไม่มีแอลกอฮอล์ สูงขึ้นร้อยละ 2.35 ตามการสูงขึ้นของสินค้าในกลุ่มข้าวแบ่งและผลิตภัณฑ์จากแบ่ง ร้อยละ 0.80 กลุ่มเนื้อสัตว์ เป็ดไก่และสัตว์น้ำ ร้อยละ 1.62 กลุ่มไข่ และผลิตภัณฑ์นม ร้อยละ 3.85 กลุ่มผักสด ร้อยละ 5.16 กลุ่มผลไม้สด ร้อยละ 4.17 กลุ่มเครื่องประกอบอาหาร ร้อยละ 3.79 กลุ่มเครื่องดื่มไม่มีแอลกอฮอล์ ร้อยละ 1.20 กลุ่มอาหารบริโภค-ในบ้านและกลุ่มอาหารบริโภค-นอกร้าน สูงขึ้นร้อยละ 2.45 และ 2.13 ตามลำดับ

6. อัตราการเปลี่ยนแปลงของเงินเพื่อ (YoY) จำแนกรายภาค เดือนมิถุนายน 2565

อัตราการเปลี่ยนแปลงจำแนกรายภาค เดือนมิถุนายน 2565

%YOY	กรุงเทพฯ / ปริมณฑล	ภาคกลาง	ภาคเหนือ	ภาคตะวันออกเฉียงเหนือ	ภาคใต้
	7.27	7.84	7.72	7.25	8.56
ปัจจัยบวก	ค่ากระแสไฟฟ้า น้ำมันเชื้อเพลิง อาหารกลางวัน (ข้าวราดแกง) กับข้าวสำเร็จรูป เนื้อสุกร	ค่ากระแสไฟฟ้า น้ำมันเชื้อเพลิง เนื้อสุกร อาหารกลางวัน (ข้าวราดแกง) กับข้าวสำเร็จรูป	น้ำมันเชื้อเพลิง ค่ากระแสไฟฟ้า เนื้อสุกร น้ำมันพืช อาหารกลางวัน (ข้าวราดแกง)	น้ำมันเชื้อเพลิง ค่ากระแสไฟฟ้า เนื้อสุกร กับข้าวสำเร็จรูป อาหารกลางวัน (ข้าวราดแกง)	น้ำมันเชื้อเพลิง ค่ากระแสไฟฟ้า เนื้อสุกร กับข้าวสำเร็จรูป น้ำมันพืช
ปัจจัยลบ	มะนาว ถั่วฝักยาว ขิง ข้าวสารเจ้า ค่าเช่าบ้าน	ข้าวสารเจ้า ถั่วฝักยาว เงาะ มังคุด ขิง	ข้าวสารเหนียว ถั่วฝักยาว ขิง ข้าวสารเจ้า ค่าเช่าบ้าน	ข้าวสารเจ้า ข้าวสารเหนียว ขิง ถั่วฝักยาว มะนาว	มะนาว ข้าวสารเจ้า เงาะ ลองกอง มังคุด

อัตราการเปลี่ยนแปลง (YoY) จำแนกรายภาค พบว่า ดัชนีราคาผู้บริโภคทุกภาคยังคงขยายตัวต่อเนื่อง โดยมีรายละเอียดดังนี้

ภาค	รวม	อาหารและเครื่องดื่มไม่มีแอลกอฮอล์	อื่น ๆ ที่ไม่ใช่อาหารและเครื่องดื่ม
	การเปลี่ยนแปลง (ร้อยละ)	การเปลี่ยนแปลง (ร้อยละ)	การเปลี่ยนแปลง (ร้อยละ)
1. กรุงเทพฯ และปริมณฑล	7.27	6.69	7.64
2. ภาคกลาง	7.84	6.30	8.86
3. ภาคเหนือ	7.72	6.09	8.93
4. ภาคตะวันออกเฉียงเหนือ	7.25	6.00	8.22
5. ภาคใต้	8.56	7.26	9.51

ดัชนีราคาผู้บริโภคจำแนกรายภาค พบว่า ดัชนีราคาผู้บริโภคในทุกภาคเมื่อเทียบกับเดือนเดียวกันของปีก่อนหน้าขยายตัวในอัตราที่เพิ่มขึ้น ซึ่งอัตราเงินเฟ้อของภาคใต้ สูงกว่าภูมิภาคอื่น ๆ โดยสูงขึ้นร้อยละ 8.56 รองลงมาได้แก่ ภาคกลาง ภาคเหนือ และกรุงเทพฯ และปริมณฑล สูงขึ้นร้อยละ 7.84 7.72 และ 7.27 ตามลำดับ ในขณะที่ภาคตะวันออกเฉียงเหนือ สูงขึ้นในอัตราที่ต่ำกว่าภูมิภาคอื่น ๆ ที่ร้อยละ 7.25

เมื่อพิจารณาเป็นรายสินค้า พบว่า สินค้าสำคัญที่ราคาปรับตัวสูงขึ้นในทุกภาค ได้แก่ ค่ากระแสไฟฟ้า น้ำมันเชื้อเพลิง กับข้าวสำเร็จรูป และเนื้อสุกร สำหรับสินค้าสำคัญที่ราคาลดลงในทุกภาค ได้แก่ ข้าวสารเจ้า ผักสด อาทิ ขิง เงาะ ถั่วฝักยาว เป็นต้น

7. แนวโน้มเงินเพื่อไตรมาสที่ 3 ปี 2565

แนวโน้มอัตราเงินเพื่อไตรมาสที่ 3 ปี 2565 ยังมีแนวโน้มขยายตัวในระดับที่ใกล้เคียงกับไตรมาสที่ผ่านมา ปัจจัยหลักยังคงเป็นราคาพลังงานและสินค้าโภคภัณฑ์ที่ทรงตัวในระดับสูง จากอุปทานโลกที่ตึงตัว สถานการณ์ความขัดแย้งในยูเครน และมาตรการคว่ำบาตรที่ยังยืดเยื้อ ส่งผลให้ต้นทุนการผลิตสินค้าและบริการ และต้นทุนการนำเข้าของไทยสูงขึ้น นอกจากนี้ อุปสงค์ในประเทศมีแนวโน้มฟื้นตัวดีขึ้น จากการผ่อนคลายมาตรการป้องกันโควิด-19 การท่องเที่ยว และการส่งออกสินค้าที่ขยายตัวได้ดีต่อเนื่อง จะเป็นปัจจัยสนับสนุนให้อัตราเงินเพื่อขยายตัว

อย่างไรก็ตาม มาตรการดูแลค่าครองชีพของกระทรวงพาณิชย์และหน่วยงานที่เกี่ยวข้องที่ดำเนินการอย่างต่อเนื่อง และดำเนินการในไตรมาสที่ 3 ของปีนี้ ทั้งการกำกับดูแล การตรึงราคาสินค้าที่จำเป็นและราคาพลังงาน รวมถึงปัจจัยเสี่ยงจากโควิด-19 ที่จำนวนผู้ติดเชื้อรายวันเริ่มกลับมาสูงขึ้นจากสายพันธุ์ใหม่ อาจจะเป็นปัจจัยทอนที่ทำให้อัตราเงินเพื่อชะลอลง ซึ่งกระทรวงพาณิชย์จะติดตามสถานการณ์อย่างใกล้ชิดต่อไป

กำหนดการแถลงข่าว “สถานการณ์ด้านราคาสินค้าและบริการ” ครั้งต่อไปในวันที่ 5 สิงหาคม 2565

ดัชนีราคาผู้บริโภคของประเทศ
เดือนมิถุนายน 2565



ตารางแสดงดัชนีราคาผู้บริโภคทั่วไปและอัตราการเปลี่ยนแปลงเดือนมิถุนายน 2565

(ปีฐาน 2562 = 100)

รายการ	สัดส่วน น้ำหนัก มิ.ย. 65	เดือนมิถุนายน 2565					เดือนพฤษภาคม 2565			
		ดัชนี		อัตราการเปลี่ยนแปลง			ดัชนี		อัตราการเปลี่ยนแปลง	
		มิ.ย. 65	มิ.ย. 64	M/M	Y/Y	A/A	พ.ค. 65	M/M	Y/Y	A/A
ดัชนีราคาผู้บริโภคทั่วไป	100.00	107.58	99.93	0.90	7.66	5.61	106.62	1.40	7.10	5.19
หมวดอาหารและเครื่องดื่มไม่มีแอลกอฮอล์	40.45	107.62	101.13	0.58	6.42	4.81	107.00	1.04	6.18	4.50
ข้าวแป้งและผลิตภัณฑ์จากแป้ง	3.62	94.62	97.28	0.54	-2.73	-4.04	94.11	0.79	-2.81	-4.30
เนื้อสัตว์ เป็ดไก่และสัตว์น้ำ	9.68	116.38	103.01	1.87	12.98	9.16	114.24	3.17	10.45	8.40
ไข่และผลิตภัณฑ์นม	2.04	106.86	101.40	-1.88	5.38	6.21	108.91	0.81	9.39	6.39
ผักและผลไม้	5.08	99.87	99.52	-0.25	0.35	0.95	100.12	0.16	2.89	1.08
- ผักสด	2.43	103.25	101.69	2.40	1.53	3.59	100.83	-2.74	3.69	4.03
- ผลไม้สด	2.14	97.50	100.03	-3.51	-2.53	-2.16	101.05	3.14	1.43	-2.10
เครื่องประกอบอาหาร	2.42	119.32	107.03	1.12	11.48	9.00	118.00	1.25	10.41	8.49
เครื่องดื่มไม่มีแอลกอฮอล์	2.13	103.83	101.25	0.20	2.55	1.55	103.62	0.35	2.19	1.35
อาหารบริโภค-ในบ้าน	8.76	108.34	100.99	0.48	7.28	5.69	107.82	0.32	6.84	5.38
อาหารบริโภค-นอกบ้าน	6.71	107.61	101.00	0.25	6.54	5.26	107.34	0.04	6.28	4.99
หมวดอื่น ๆ ที่ไม่ใช่อาหารและเครื่องดื่ม	59.55	107.72	99.29	1.11	8.49	6.16	106.54	1.64	7.74	5.68
หมวดเครื่องนุ่งห่มและรองเท้า	2.07	99.80	99.70	0.04	0.10	-0.12	99.76	0.06	-0.06	-0.17
หมวดเคหสถาน	21.87	101.69	95.22	0.14	6.79	4.37	101.55	0.77	6.65	3.90
หมวดการตรวจรักษาและบริการส่วนบุคคล	5.35	101.44	100.50	0.06	0.94	0.70	101.38	0.26	1.09	0.65
หมวดพาหนะการขนส่งและการสื่อสาร	24.75	118.09	102.91	2.44	14.75	11.49	115.28	3.23	13.14	10.82
- ค่าโดยสารสาธารณะ	1.33	104.88	102.39	1.08	2.43	1.21	103.76	0.14	1.38	0.96
- น้ำมันเชื้อเพลิง	11.14	148.21	106.28	5.42	39.45	32.05	140.59	7.67	35.89	30.45
- การสื่อสาร	4.04	99.87	99.95	0.00	-0.08	-0.08	99.87	-0.01	-0.08	-0.08
หมวดการบันเทิง การอ่าน การศึกษา	4.19	100.10	99.99	0.74	0.11	-0.65	99.36	0.24	-0.65	-0.81
หมวดยาสูบและเครื่องดื่มมีแอลกอฮอล์	1.32	102.28	100.03	0.04	2.25	2.05	102.24	0.00	2.21	2.01
ดัชนีราคาผู้บริโภคพื้นฐาน *	64.16	102.99	100.47	0.24	2.51	1.85	102.74	0.17	2.28	1.72
กลุ่มอาหารสดและพลังงาน	35.84	116.36	98.39	2.10	18.26	13.44	113.97	3.71	17.16	12.46
- อาหารสด	20.42	106.69	100.77	0.72	5.87	4.19	105.93	1.73	5.82	3.84
- พลังงาน	15.41	133.77	95.57	3.98	39.97	29.78	128.65	6.56	37.24	27.72

* หมายเหตุ : ดัชนีราคาผู้บริโภคพื้นฐาน หมายถึง ดัชนีราคาผู้บริโภคทั่วไปที่หักรายการสินค้ากลุ่มอาหารสดและสินค้ากลุ่มพลังงาน

Concept ดัชนีราคาผู้บริโภคประเทศไทย ปีฐาน 2562 มีจำนวนรายการสินค้าและบริการทั้งสิ้น 430 รายการ (ปีฐาน 2558 มีจำนวน 422 รายการ) ครอบคลุมสินค้าและบริการ 7 หมวดที่จำเป็นต่อการครองชีพ ได้แก่ 1) หมวดอาหารและเครื่องดื่มไม่มีแอลกอฮอล์ 2) หมวดเครื่องนุ่งห่มและรองเท้า 3) หมวดเคหสถาน 4) หมวดการตรวจรักษาและบริการส่วนบุคคล 5) หมวดพาหนะ การขนส่งและการสื่อสาร 6) หมวดการบันเทิง การอ่าน การศึกษา 7) หมวดยาสูบและเครื่องดื่มมีแอลกอฮอล์ โดยการคำนวณดัชนีราคาผู้บริโภคทั่วไปนั้น จะเปรียบเทียบราคาสินค้าในช่วงระยะเวลาหนึ่งๆ กับราคาสินค้าในช่วงเวลาเริ่มต้น เรียกว่า "ปีฐาน" ที่กำหนดตัวเลขดัชนีเท่ากับ 100 ทั้งนี้ คริวเรือนผู้บริโภคที่ครอบคลุมในการคำนวณดัชนีปีฐาน 2562 ได้แก่ คริวเรือนรวมเขตเทศบาล ครอบคลุมได้ 6,987 - 50,586 บาทต่อเดือนต่อครัวเรือน รวมค่าใช้จ่ายที่ไม่เป็นตัวเงินไม่เกิน ร้อยละ 42.19 สมาชิกครัวเรือนตั้งแต่ 1 คนขึ้นไป ในพื้นที่ กรุงเทพมหานครและปริมณฑล และภูมิภาค 4 ภาค รวมทั้งสิ้น 48 จังหวัด^{1/}

^{1/} 48 จังหวัด ที่ใช้ในการคำนวณดัชนีราคาผู้บริโภค ได้แก่ กรุงเทพมหานครและปริมณฑล 1. กรุงเทพมหานคร 2.นนทบุรี 3.ปทุมธานี 4.สมุทรปราการ ภาคกลาง 5.พระนครศรีอยุธยา 6.ลพบุรี 7.สิงห์บุรี 8.ชลบุรี 9.ระยอง 10.จันทบุรี 11.ปราจีนบุรี 12.ราชบุรี 13.สุพรรณบุรี 14.เพชรบุรี 15.ประจวบคีรีขันธ์ 16.ฉะเชิงเทรา 17.นครปฐม 18.สระแก้ว ภาคเหนือ 19.นครสวรรค์ 20.ตาก 21.แพร่ 22.เชียงใหม่ 23.เชียงราย 24.อุดรดิตถ์ 25.พิษณุโลก 26.เพชรบูรณ์ 27.น่าน ภาคตะวันออกเฉียงเหนือ 28.นครราชสีมา 29.ขอนแก่น 30.สุรินทร์ 31.อุบลราชธานี 32.หนองคาย 33.ศรีสะเกษ 34.มุกดาหาร 35.อุดรธานี 36.ร้อยเอ็ด 37.นครพนม 38.เลย 39.กาฬสินธุ์ ภาคใต้ 40.สุราษฎร์ธานี 41.นครศรีธรรมราช 42.ตรัง 43.สงขลา 44.ยะลา 45.ภูเก็ต 46.กระบี่ 47. นราธิวาส 48.ระนอง