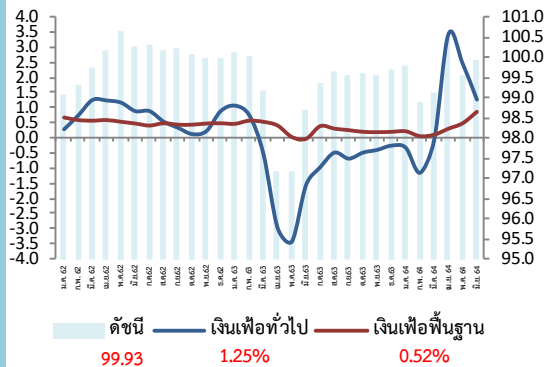
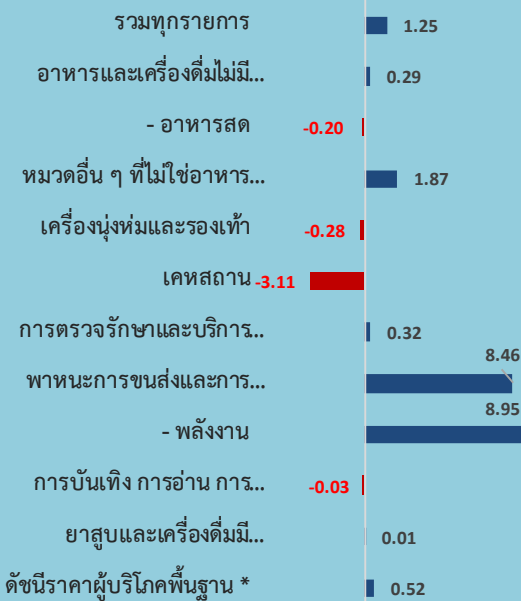


สถิติอัตราเงินเฟ้อ

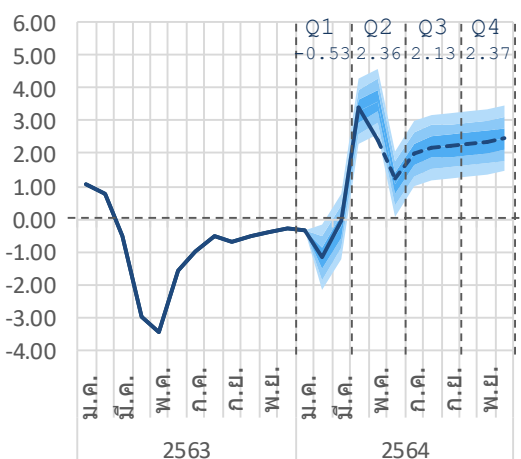


อัตราการเปลี่ยนแปลงดัชนีราคาเดือนมิถุนายน 2564

ร้อยละ (YoY)



แนวโน้มอัตราเงินเฟ้อปี 2564



ดัชนีราคาผู้บริโภคเดือนมิถุนายน 2564 เท่ากับ 99.93 (ปีฐาน 2562=100)

เมื่อเทียบกับ	การเปลี่ยนแปลง	ร้อยละ
1. เดือนมิถุนายน 2563 (YoY)	สูงขึ้น	1.25
2. เดือนพฤษภาคม 2564 (MoM)	สูงขึ้น	0.38
3. เฉลี่ย 6 เดือน (ม.ค. - มิ.ย.) ปี 2564 เทียบกับช่วงเดียวกันของปีก่อน (AoA)	สูงขึ้น	0.89
4. ไตรมาสที่ 2 ปี 2564 เทียบกับไตรมาสเดียวกันของปีก่อน (YoY)	สูงขึ้น	2.36
5. ไตรมาสที่ 2 ปี 2564 เทียบกับไตรมาสก่อนหน้า (QoQ)	สูงขึ้น	0.74

Highlights อัตราเงินเฟ้อเดือนมิถุนายน 2564 เมื่อเทียบกับเดือนเดียวกันของปีก่อน สูงขึ้นร้อยละ 1.25 (YoY) เป็นการสูงขึ้นในอัตราที่ชะลอตัวลงจากเดือนก่อนหน้า โดยมีปัจจัยสำคัญจากราคาน้ำมันเชื้อเพลิงที่สูงขึ้นในอัตราที่น้อยลง ประกอบกับผลจากมาตรการช่วยเหลือประชาชนในเรื่องค่ากระแสไฟฟ้าและค่าน้ำประปาที่ยังมีผลในเดือนนี้ และสินค้ากลุ่มอาหารสดหลายชนิดมีการปรับราคาลดลง อาทิ ข้าวสารเจ้า ข้าวสารเหนียว และผักสด อย่างไรก็ตาม มีสินค้าสำคัญที่ราคาปรับตัวสูงขึ้น อาทิ ไข่ไก่และเนื้อสุกร จากมาตรการปลดแม่พันธุ์ไก่ส่งผลให้ปริมาณไข่ไก่ลดลงและการเกิดโรคระบาดในสุกร ขณะที่สินค้าและบริการอื่น ๆ ราคาค่อนข้างไหวสอดคล้องกับสถานการณ์และความต้องการในการบริโภคของประชาชน เมื่อหักอาหารสดและพลังงานออกแล้ว **เงินเฟ้อพื้นฐานขยายตัวที่ร้อยละ 0.52** และเฉลี่ย 6 เดือน (ม.ค.- มิ.ย.) 2564 เงินเฟ้อทั่วไปสูงขึ้นร้อยละ 0.89 (AoA) และเงินเฟ้อพื้นฐาน สูงขึ้นร้อยละ 0.27 (AoA) ทั้งนี้ เงินเฟ้อรายไตรมาส ไตรมาสที่ 2 ปี 2564 สูงขึ้นจากไตรมาสเดียวกันของปีก่อน ร้อยละ 2.36 (YoY) และสูงขึ้นจากไตรมาสก่อนหน้า ร้อยละ 0.74 (QoQ)

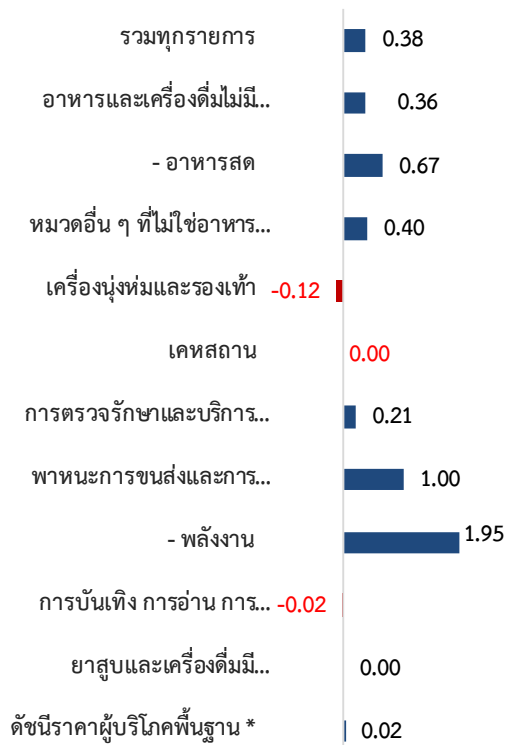
1. เทียบกับเดือนมิถุนายน 2563 สูงขึ้นร้อยละ 1.25 (YoY)

โดยมีการเปลี่ยนแปลงของราคาสินค้าและบริการ ดังนี้

- **หมวดอื่น ๆ ที่ไม่ใช่อาหารและเครื่องดื่ม** สูงขึ้นร้อยละ 1.87 โดยมีสาเหตุหลักจากการสูงขึ้นของหมวดพาหนะ การขนส่ง และการสื่อสาร ร้อยละ 8.46 จากการสูงขึ้นของราคาน้ำมันเชื้อเพลิง ร้อยละ 27.60 และค่าโดยสารสาธารณะ ร้อยละ 0.35 **หมวดการตรวจรักษาและบริการส่วนบุคคล** ร้อยละ 0.32 จากการสูงขึ้นของราคาโคม่าล้างหน้า ค่าแต่งผมสตรี ค่าแต่งผมชาย เป็นต้น และ**หมวดยาสูบและเครื่องดื่มมีแอลกอฮอล์** ร้อยละ 0.01 การสูงขึ้นของราคาเบียร์ ในขณะที่มีสินค้าและบริการที่ราคาลดลง ได้แก่ **หมวดเครื่องดื่มหมักและรองเท้านักกีฬา** ร้อยละ -0.28 จากการลดลงของราคาเสื้อยัดสตรี เสื้อยัดบุรุษ และเสื้อเชิ้ต **หมวดเคหสถาน** ร้อยละ -3.11 จากการลดลงของราคาค่ากระแสไฟฟ้า ผงซักฟอก ค่าเช่าบ้าน **หมวดการบันเทิง การอ่าน การศึกษา** ร้อยละ -0.03 จากการลดลงของค่าห้องพักโรงแรม อาหารสัตว์เลี้ยง เป็นสำคัญ และการสื่อสาร ลดลงร้อยละ -0.01
- **หมวดอาหารและเครื่องดื่มไม่มีแอลกอฮอล์** สูงขึ้นร้อยละ 0.29 โดยมีปัจจัยสำคัญจากการสูงขึ้นของสินค้าในกลุ่มเนื้อสัตว์ เป็ดไก่และสัตว์น้ำ ร้อยละ 2.20 ตามการสูงขึ้นของราคาเนื้อสุกร ปลาหมึกกล้วย ปลานิล กลุ่มไข่และผลิตภัณฑ์นม ร้อยละ 3.00 จากการสูงขึ้นของราคาไข่ไก่ ไข่เป็ด นมข้นหวาน **กลุ่มผลไม้สด** ร้อยละ 6.36 จากการสูงขึ้นของราคาเงาะ มังคุด ลองกอง เป็นต้น **กลุ่มเครื่องประกอบอาหาร** ร้อยละ 4.09 จากการสูงขึ้นของราคาน้ำมันพืช ซีอิ๊ว เครื่องปรุงรส **กลุ่มอาหารบริโภคในบ้าน** สูงขึ้นร้อยละ 0.42 จากการสูงขึ้นของราคากับข้าวสำเร็จรูป ก๋วยเตี๋ยว ข้าวแกง/ข้าวกล่อง และ**กลุ่มอาหารบริโภคนอกบ้าน** สูงขึ้นร้อยละ 0.69 จากการสูงขึ้นของราคาอาหารกลางวัน (ข้าวราดแกง) อาหารเช้า และอาหารเย็น (อาหารตามสั่ง) สำหรับสินค้าที่ราคาลดลง ได้แก่ **กลุ่มข้าวแฉ่งและผลิตภัณฑ์จากแป้ง** ร้อยละ -6.08 จากการลดลงของราคาข้าวสารเจ้าและข้าวสารเหนียว เป็นสำคัญ **กลุ่มผักสด** ร้อยละ -5.29 จากการลดลงของราคาผักชี พริกสด ต้นหอม เป็นสำคัญ และ**กลุ่มเครื่องดื่มไม่มีแอลกอฮอล์** ร้อยละ -0.32 จากการลดลงของราคาน้ำดื่ม และกาแฟสำเร็จรูป

2. เทียบกับเดือนพฤษภาคม 2564 สูงขึ้นร้อยละ 0.38 (MoM) โดยมีการเปลี่ยนแปลงของราคาสินค้าและบริการ ดังนี้

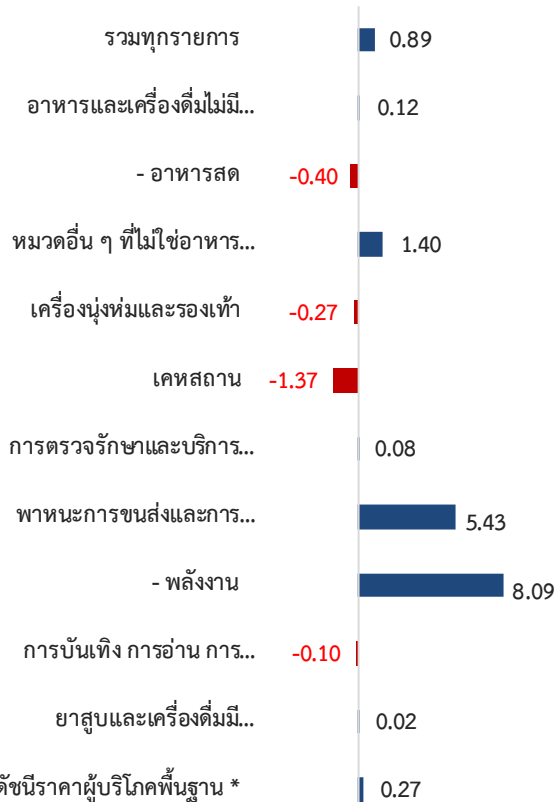
ร้อยละ (MoM)



- หมวดอื่นๆ ที่ไม่ใช่อาหารและเครื่องดื่ม สูงขึ้นร้อยละ 0.40 จากสูงขึ้นของหมวดการตรวจรักษาและบริการส่วนบุคคล (แบ่งผัดหน้า ผลิตภัณฑ์ป้องกันและบำรุงผิว โฟมล้างหน้า) ร้อยละ 0.21 หมวดพาหนะ การขนส่ง และการสื่อสาร (น้ำมันเชื้อเพลิง ค่าโดยสารเครื่องบิน) ร้อยละ 1.00 ในขณะที่มีสินค้าและบริการที่ราคาลดลง ได้แก่ หมวดเครื่องดื่มและรองเท้า (เสื้อยกทรง เสื้อเชิ้ต เสื้อยัดสตรี) ร้อยละ -0.12 หมวดการบันเทิง การอ่าน การศึกษาฯ (อาหารสัตว์เลี้ยง ค่าธรรมเนียมการศึกษา) ร้อยละ -0.02 สำหรับหมวดเคหสถาน หมวดยาสูบและเครื่องดื่มมีแอลกอฮอล์ สำหรับกลุ่มการสื่อสารราคาโดยเฉลี่ยไม่เปลี่ยนแปลง
- หมวดอาหารและเครื่องดื่มไม่มีแอลกอฮอล์ สูงขึ้นร้อยละ 0.36 ตามการสูงขึ้นของสินค้าในกลุ่มข้าวแบ่งและผลิตภัณฑ์จากแป้ง (ข้าวสารเจ้า ขนมันปึงปอนด์ เส้นหมี่) ร้อยละ 0.46 กลุ่มไข่และผลิตภัณฑ์นม (ไข่ไก่ นมถั่วเหลือง นมผง) ร้อยละ 1.85 กลุ่มผักสด (ถั่วฝักยาว แตงกวา มะเขือ) ร้อยละ 4.58 กลุ่มผลไม้สด (มังคุด ทุเรียน ลองกอง) ร้อยละ 0.40 กลุ่มเครื่องประกอบอาหาร (น้ำมันพืช เครื่องปรุงรส ซอสหอยนางรม กะทิสำเร็จรูป) ร้อยละ 0.15 และกลุ่มอาหารบริโภค-ในบ้าน (อาหารโหลสำเร็จ (delivery) ปลากระป๋อง) ร้อยละ 0.07 ในขณะที่มีสินค้าที่ราคาลดลง ได้แก่ กลุ่มเนื้อสัตว์ เป็ดไก่ และสัตว์น้ำ (เนื้อสุกร ปลาทู ปลาบิล) ร้อยละ -0.41 และกลุ่มเครื่องดื่มไม่มีแอลกอฮอล์ (น้ำดื่ม กาแฟสำเร็จรูป) ร้อยละ -0.15 สำหรับสินค้าในกลุ่มอาหารบริโภคนอกบ้านราคาโดยเฉลี่ยไม่เปลี่ยนแปลง

3. เฉลี่ย 6 เดือน (ม.ค. - มิ.ย.) ปี 2564 เทียบกับช่วงเดียวกันของปีก่อน สูงขึ้นร้อยละ 0.89 (AoA) โดยมีการเปลี่ยนแปลง ดังนี้

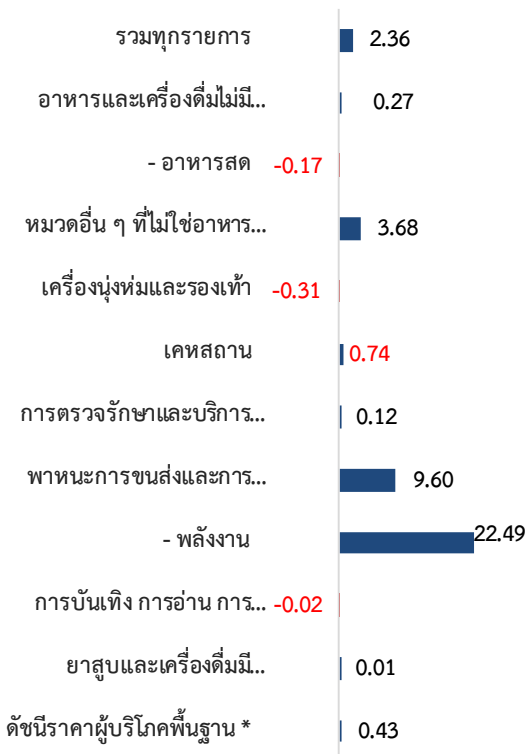
ร้อยละ (AoA)



- หมวดอื่นๆ ไม่ใช่อาหารและเครื่องดื่ม สูงขึ้นร้อยละ 1.40 โดยมีปัจจัยหลักจากการสูงขึ้นของหมวดพาหนะ การขนส่ง และการสื่อสาร ร้อยละ 5.43 ตามการสูงขึ้นของราคาน้ำมันเชื้อเพลิง ร้อยละ 17.38 เป็นสำคัญ หมวดการตรวจรักษาและบริการส่วนบุคคล (ค่าแต่งผมสตรี ค่าแต่งผมชาย ยาสีฟัน) ร้อยละ 0.08 และหมวดยาสูบและเครื่องดื่มมีแอลกอฮอล์ (เบียร์ สุรา) ร้อยละ 0.02 ในขณะที่มีสินค้าและบริการที่ราคาลดลง ได้แก่ หมวดเคหสถาน (ค่ากระแสไฟฟ้า ก๊าซหุงต้ม ค่าเช่าบ้าน) ร้อยละ -1.37 หมวดเครื่องดื่มและรองเท้า (เสื้อยัดสตรี เสื้อยัดบุรุษ เสื้อยกทรง) ร้อยละ -0.27 หมวดการบันเทิง การอ่าน การศึกษาฯ (ค่าทัศนจร เครื่องถวายพระ ค่าห้องพักโรงแรม) ร้อยละ -0.10 และการสื่อสาร ร้อยละ -0.02
- หมวดอาหารและเครื่องดื่มไม่มีแอลกอฮอล์ สูงขึ้นร้อยละ 0.12 จากการสูงขึ้นของสินค้าเกือบทุกกลุ่ม ได้แก่ กลุ่มเนื้อสัตว์ เป็ดไก่ และสัตว์น้ำ (เนื้อสุกร กระดูกซี่โครงหมู ปลาหมึกกล้วย) ร้อยละ 1.87 กลุ่มผักสด (พริกสด ถั่วฝักยาว ต้นหอม) ร้อยละ 0.53 กลุ่มผลไม้สด (กล้วยน้ำว้า ลองกอง องุ่น) ร้อยละ 2.28 กลุ่มเครื่องประกอบอาหาร (น้ำมันพืช ซอสหอยนางรม ซีอิ๊ว) ร้อยละ 3.57 กลุ่มอาหารบริโภค-ในบ้าน (กับข้าวสำเร็จรูป ก๋วยเตี๋ยว ข้าวแกง/ข้าวกล่อง) ร้อยละ 0.39 และกลุ่มอาหารบริโภค-นอกบ้าน (อาหารกลางวัน (ข้าวราดแกง) อาหารเช้า อาหารเย็น (อาหารตามสั่ง)) ร้อยละ 0.66 สำหรับสินค้าที่ราคาลดลง ได้แก่ กลุ่มข้าวแบ่งและผลิตภัณฑ์จากแป้ง (ข้าวสารเจ้า ข้าวสารเหนียว) ร้อยละ -6.08 กลุ่มไข่และผลิตภัณฑ์นม (ไข่ไก่ นมถั่วเหลือง นมสด) ร้อยละ -0.66 และกลุ่มเครื่องดื่มไม่มีแอลกอฮอล์ (น้ำดื่ม น้ำอัดลม กาแฟสำเร็จรูป) ร้อยละ -0.24

4. ไตรมาสที่ 2 ปี 2564 เทียบกับไตรมาสเดียวกันของปีก่อน สูงขึ้นร้อยละ 2.36 (YoY) โดยมีการเปลี่ยนแปลง ดังนี้

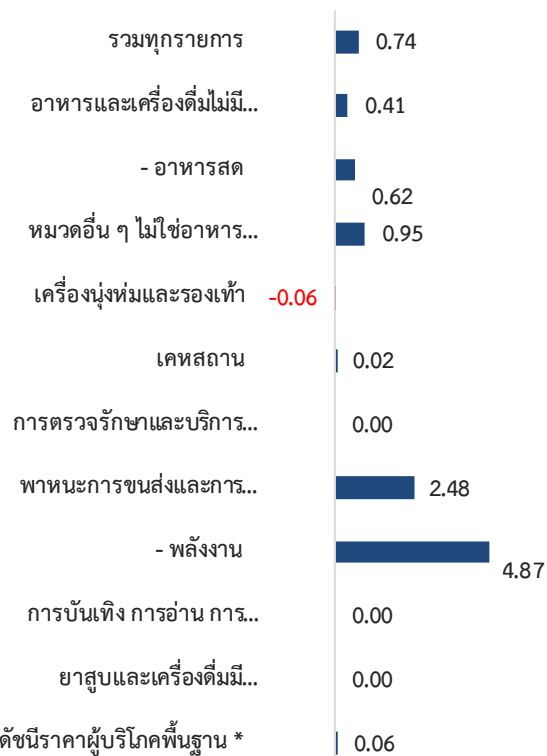
ร้อยละ (YoY)



- หมวดอื่น ๆ ที่ไม่ใช่อาหารและเครื่องดื่ม สูงขึ้นร้อยละ 3.68 ตามการสูงขึ้นของหมวดเคหสถาน ร้อยละ 0.74 หมวดการตรวจรักษาและบริการส่วนบุคคล ร้อยละ 0.12 หมวดพาหนะการขนส่งและการสื่อสาร ร้อยละ 9.60 จากการสูงขึ้นของค่าโดยสารสาธารณะ ร้อยละ 0.43 และน้ำมันเชื้อเพลิง ร้อยละ 33.86 และหมวดยาสูบและเครื่องดื่มมีแอลกอฮอล์ ร้อยละ 0.01 อย่างไรก็ตาม มีสินค้าและบริการที่ราคาตกลง ได้แก่ หมวดเครื่องดื่มและรองเท้านี้ ร้อยละ -0.31 หมวดการบันเทิง การอ่าน การศึกษา ร้อยละ -0.02 และการสื่อสาร ร้อยละ -0.01
- หมวดอาหารและเครื่องดื่มไม่มีแอลกอฮอล์ สูงขึ้นร้อยละ 0.27 ตามการสูงขึ้นของราคาสินค้าในกลุ่มเนื้อสัตว์ เป็ดไก่ และสัตว์น้ำ ร้อยละ 2.38 กลุ่มผลไม้สด ร้อยละ 4.89 กลุ่มเครื่องประกอบอาหาร ร้อยละ 3.75 กลุ่มอาหารบริโภคในบ้าน และนอกบ้าน ร้อยละ 0.44 และ 0.69 ตามลำดับ อย่างไรก็ตาม มีสินค้าที่ราคาตกลง ได้แก่ กลุ่มข้าวแป้งและผลิตภัณฑ์จากแป้ง ร้อยละ -6.33 กลุ่มไข่และผลิตภัณฑ์นม ร้อยละ -0.87 กลุ่มผักสด ร้อยละ -1.05 และกลุ่มเครื่องดื่มไม่มีแอลกอฮอล์ ร้อยละ -0.28

5. ไตรมาสที่ 2 ปี 2564 เทียบกับไตรมาสก่อนหน้า สูงขึ้นร้อยละ 0.74 (QoQ) โดยมีการเปลี่ยนแปลง ดังนี้

ร้อยละ (QoQ)



- หมวดอื่น ๆ ที่ไม่ใช่อาหารและเครื่องดื่ม สูงขึ้นร้อยละ 0.95 ตามการสูงขึ้นของหมวดเคหสถาน ร้อยละ 0.02 หมวดพาหนะการขนส่งและการสื่อสาร ร้อยละ 2.48 จากการสูงขึ้นของค่าโดยสารสาธารณะ ร้อยละ 0.18 และน้ำมันเชื้อเพลิง ร้อยละ 7.10 อย่างไรก็ตาม มีสินค้าและบริการที่ราคาตกลง ได้แก่ หมวดเครื่องดื่มและรองเท้านี้ ร้อยละ -0.06 สำหรับหมวดการตรวจรักษาและบริการส่วนบุคคล หมวดการบันเทิง การอ่าน การศึกษา หมวดยาสูบและเครื่องดื่มไม่มีแอลกอฮอล์ และการสื่อสาร ราคาโดยเฉลี่ยไม่เปลี่ยนแปลง
- หมวดอาหารและเครื่องดื่มไม่มีแอลกอฮอล์ สูงขึ้นร้อยละ 0.41 ตามการสูงขึ้นของราคาสินค้าในกลุ่มไข่และผลิตภัณฑ์นม ร้อยละ 0.04 กลุ่มผักสด ร้อยละ 8.43 กลุ่มผลไม้สด ร้อยละ 1.13 กลุ่มเครื่องประกอบอาหาร ร้อยละ 1.25 กลุ่มอาหารบริโภคในบ้านและนอกบ้าน ร้อยละ 0.14 และ 0.02 ตามลำดับ อย่างไรก็ตาม มีสินค้าที่ราคาตกลง ได้แก่ กลุ่มข้าวแป้งและผลิตภัณฑ์จากแป้ง ร้อยละ -1.21 กลุ่มเนื้อสัตว์ เป็ดไก่ และสัตว์น้ำ ร้อยละ -0.12 และกลุ่มเครื่องดื่มไม่มีแอลกอฮอล์ ร้อยละ -0.06

6. การเปลี่ยนแปลงของเงินเฟ้อ (YoY) จำแนกรายภาค เดือนมิถุนายน 2564 ดังนี้

	กรุงเทพฯ / ปริมณฑล	ภาคกลาง	ภาคเหนือ	ภาคตะวันออกเฉียงเหนือ	ภาคใต้
%YOY	0.96	1.45	1.34	0.91	1.79
ปัจจัยบวก 	น้ำมันเชื้อเพลิง ค่าน้ำประปา อาหารกลางวัน (ข้าวราดแกง) เนื้อสุกร	น้ำมันเชื้อเพลิง เนื้อสุกร ค่าน้ำประปา น้ำมันพืช ไข่ไก่	น้ำมันเชื้อเพลิง เนื้อสุกร ไข่ไก่ ค่าน้ำประปา น้ำมันพืช	น้ำมันเชื้อเพลิง เนื้อสุกร ไข่ไก่ ค่าน้ำประปา น้ำมันพืช	น้ำมันเชื้อเพลิง ค่าน้ำประปา เนื้อสุกร น้ำมันพืช ไข่ไก่
ปัจจัยลบ 	ค่ากระแสไฟฟ้า ข้าวสารเจ้า ผักชี ต้นหอม พริกสด มะม่วง	ค่ากระแสไฟฟ้า ข้าวสารเจ้า พริกสด ผักชี หัวหอมแดง ต้นหอม	ค่ากระแสไฟฟ้า ข้าวสารเหนียว ข้าวสารเจ้า หัวหอมแดง พริกสด ผักกาดขาว	ค่ากระแสไฟฟ้า ข้าวสารเหนียว ข้าวสารเจ้า ผักชี พริกสด หัวหอมแดง	ค่ากระแสไฟฟ้า ข้าวสารเจ้า ปลาหู หัวหอมแดง ผงซีกฟอก ปลานิล



อัตราการเปลี่ยนแปลง (YoY) จำแนกรายภาค พบว่า ดัชนีราคาผู้บริโภคปรับตัวสูงขึ้นในอัตราที่ชะลอตัวทุกภาค ดังนี้

ภาค	รวม	อาหารและเครื่องดื่มไม่มีแอลกอฮอล์	อื่น ๆ ที่ไม่ใช่อาหารและเครื่องดื่ม
	การเปลี่ยนแปลง (ร้อยละ)	การเปลี่ยนแปลง (ร้อยละ)	การเปลี่ยนแปลง (ร้อยละ)
1. กรุงเทพฯ และปริมณฑล	0.96	0.74	1.05
2. ภาคกลาง	1.45	0.90	1.80
3. ภาคเหนือ	1.34	0.10	2.20
4. ภาคตะวันออกเฉียงเหนือ	0.91	-1.07	2.40
5. ภาคใต้	1.79	0.77	2.55

ดัชนีราคาผู้บริโภคจำแนกรายภาค พบว่า มีการเพิ่มขึ้นในอัตราที่ชะลอตัวลงทุกภาค โดยดัชนีราคาผู้บริโภคของภาคใต้ ขยายตัวมากที่สุด ที่ร้อยละ 1.79 รองลงมาได้แก่ ภาคกลาง ร้อยละ 1.45 ภาคเหนือ ร้อยละ 1.34 กรุงเทพฯ และปริมณฑล ร้อยละ 0.96 และภาคตะวันออกเฉียงเหนือ ขยายตัวน้อยที่สุด ที่ร้อยละ 0.91 โดยหมวดอื่น ๆ ที่ไม่ใช่อาหารและเครื่องดื่ม เคลื่อนไหวเป็นไปในทิศทางเดียวกัน คือ ขยายตัวสูงขึ้นในทุกภูมิภาค โดยมีปัจจัยหลักจากการสูงขึ้นของราคาน้ำมันเชื้อเพลิงเป็นสำคัญ สำหรับหมวดอาหารและเครื่องดื่มไม่มีแอลกอฮอล์ ราคาโดยเฉลี่ยปรับตัวสูงขึ้นในทุกภาค ยกเว้นภาคตะวันออกเฉียงเหนือ ราคาโดยเฉลี่ยปรับตัวลดลง จากการลดลงของราคาข้าวสารเหนียว และผักสด ที่มีการลดลงในอัตราที่มากกว่าภูมิภาคอื่น ๆ

เมื่อพิจารณาเป็นรายสินค้า พบว่า สินค้าสำคัญที่ราคาปรับตัวสูงขึ้นในทุกภาค ได้แก่ น้ำมันเชื้อเพลิง ค่าน้ำประปา เนื้อสุกร ไข่ไก่ สำหรับสินค้าสำคัญที่ราคาลดลงในทุกภาค ได้แก่ ค่ากระแสไฟฟ้า ข้าวสารเจ้า ข้าวสารเหนียว และ ผักสด อาทิ ต้นหอม ผักชี พริกสด

7. แนวโน้มอัตราเงินเฟ้อทั่วไปไตรมาสที่ 3 ปี 2564

แนวโน้มเงินเฟ้อในช่วงครึ่งหลังของปี 2564 ยังคงได้รับอิทธิพลจากราคาพลังงานที่ยังอยู่ในระดับสูง ประกอบกับสถานการณ์เศรษฐกิจโลกมีสัญญาณฟื้นตัวในหลายประเทศ ส่งผลต่อการส่งออกและภาคการผลิตที่ต่อเนื่องกับการส่งออก ซึ่งเป็นปัจจัยที่ทำให้เงินเฟ้อในช่วงที่เหลือของปียังคงขยายตัวอย่างต่อเนื่อง อย่างไรก็ตาม สถานการณ์โควิดในประเทศยังเป็นข้อจำกัดที่ชะลอการฟื้นตัวของเศรษฐกิจซึ่งส่งผลต่อรายได้และการบริโภคโดยรวม ประกอบกับโอกาสที่ภาครัฐจะมีการใช้หรือขยายมาตรการลดค่าครองชีพของรัฐอีกครั้ง โดยเฉพาะการลดค่าน้ำประปาและไฟฟ้า ทำให้อัตราการเพิ่มขึ้นของเงินเฟ้อดังกล่าว จะเคลื่อนไหวในกรอบที่จำกัดและไม่เกินกรอบเป้าหมายเงินเฟ้อของธนาคารแห่งประเทศไทยที่ร้อยละ 1 - 3

ทั้งนี้ กระทรวงพาณิชย์ได้ปรับสมมติฐานการประมาณการเงินเฟ้อเพื่อให้สอดคล้องกับสถานการณ์ โดยราคาน้ำมันดิบดูไบจะเคลื่อนไหวในช่วง 60 - 70 เหรียญสหรัฐต่อบาเรลล์ อัตราแลกเปลี่ยนจะเคลื่อนไหวในช่วง 30 - 32 บาทต่อเหรียญสหรัฐฯ และอัตราการขยายตัวของเศรษฐกิจไทย (GDP) จะอยู่ที่ร้อยละ 1.5 - 2.5 คาดว่าเงินเฟ้อทั้งปี 2564 จะอยู่ในกรอบร้อยละ 0.7 - 1.7 (ค่ากลางอยู่ที่ +1.2) ซึ่งเป็นอัตราที่น่าจะช่วยสนับสนุนให้เศรษฐกิจไทยขยายตัวได้อย่างเหมาะสมและต่อเนื่อง และหากสถานการณ์เปลี่ยนแปลงอย่างมีนัยสำคัญ จะมีการทบทวนอีกครั้ง

กำหนดการแถลงข่าว “สถานการณ์ด้านราคาสินค้าและบริการ” ครั้งต่อไปในวันที่ 5 สิงหาคม 2564



ตารางแสดงดัชนีราคาผู้บริโภคทั่วไปและอัตราการเปลี่ยนแปลง เดือนมิถุนายน 2564

(2562 = 100)

รายการ	สัดส่วน น้ำหนัก ม.ย. 64	เดือนมิถุนายน 2564					เดือนพฤษภาคม 2564			
		ดัชนี		อัตราการเปลี่ยนแปลง			ดัชนี		อัตราการเปลี่ยนแปลง	
		ม.ย. 64	มิ.ย. 63	M/M	Y/Y	A/A	พ.ค. 64	M/M	Y/Y	A/A
ดัชนีราคาผู้บริโภคทั่วไป	100.00	99.93	98.70	0.38	1.25	0.89	99.55	-0.93	2.44	0.83
หมวดอาหารและเครื่องดื่มไม่มีแอลกอฮอล์	40.91	101.13	100.84	0.36	0.29	0.12	100.77	-0.25	0.13	0.08
ข้าวแป้งและผลิตภัณฑ์จากแป้ง	4.01	97.28	103.58	0.46	-6.08	-6.08	96.83	-0.07	-6.16	-6.09
เนื้อสัตว์ปีกไก่และสัตว์น้ำ	9.23	103.01	100.79	-0.41	2.20	1.87	103.43	-0.18	2.58	1.80
ไข่และผลิตภัณฑ์นม	2.09	101.40	98.45	1.85	3.00	-0.66	99.56	1.27	-0.67	-1.37
ผักและผลไม้	5.44	99.52	100.32	2.27	-0.80	-0.01	97.31	-2.16	-1.05	0.16
- ผักสด	2.58	101.69	107.37	4.58	-5.29	0.53	97.24	-5.21	-5.49	1.87
- ผลไม้สด	2.37	100.03	94.05	0.40	6.36	2.28	99.63	0.63	6.09	1.50
เครื่องประกอบอาหาร	2.34	107.03	102.82	0.15	4.09	3.57	106.87	0.07	3.72	3.45
เครื่องดื่มไม่มีแอลกอฮอล์	2.24	101.25	101.58	-0.15	-0.32	-0.24	101.40	-0.02	-0.19	-0.23
อาหารบริโภค-ในบ้าน	8.79	100.99	100.57	0.07	0.42	0.39	100.92	0.07	0.42	0.38
อาหารบริโภค-นอกบ้าน	6.78	101.00	100.31	0.00	0.69	0.66	101.00	0.00	0.68	0.65
หมวดอื่น ๆ ที่ไม่ใช่อาหารและเครื่องดื่ม	59.09	99.29	97.47	0.40	1.87	1.40	98.89	-1.38	3.89	1.31
หมวดเครื่องนุ่งห่มและรองเท้า	2.23	99.70	99.98	-0.12	-0.28	-0.27	99.82	-0.05	-0.35	-0.27
หมวดเคหสถาน	22.04	95.22	98.28	0.00	-3.11	-1.37	95.22	-4.58	0.91	-1.01
หมวดการตรวจรักษาและบริการส่วนบุคคล	5.70	100.50	100.18	0.21	0.32	0.08	100.29	0.02	-0.05	0.04
หมวดพาหนะการขนส่งและการสื่อสาร	23.22	102.91	94.88	1.00	8.46	5.43	101.89	1.03	10.18	4.83
- ค่าโดยสารสาธารณะ	1.40	102.39	102.03	0.04	0.35	0.48	102.35	0.12	0.52	0.51
- น้ำมันเชื้อเพลิง	8.60	106.28	83.29	2.73	27.60	17.38	103.46	2.80	36.49	15.40
- การสื่อสาร	4.35	99.95	99.96	0.00	-0.01	-0.02	99.95	0.00	-0.01	-0.02
หมวดการบันเทิง การอ่าน การศึกษา	4.50	99.99	100.02	-0.02	-0.03	-0.10	100.01	0.06	-0.03	-0.11
หมวดยาสูบและเครื่องดื่มมีแอลกอฮอล์	1.39	100.03	100.02	0.00	0.01	0.02	100.03	0.00	0.01	0.02
ดัชนีราคาผู้บริโภคพื้นฐาน *	67.38	100.47	99.95	0.02	0.52	0.27	100.45	-0.11	0.49	0.23
กลุ่มอาหารสดและพลังงาน	32.62	98.39	95.42	1.14	3.11	2.70	97.28	-2.58	8.26	2.62
- อาหารสด	20.76	100.77	100.97	0.67	-0.20	-0.40	100.10	-0.54	-0.42	-0.44
- พลังงาน	11.85	95.57	87.72	1.95	8.95	8.09	93.74	-6.00	24.79	7.91

* หมายเหตุ : ดัชนีราคาผู้บริโภคพื้นฐาน หมายถึง ดัชนีราคาผู้บริโภคทั่วไปที่หักรายการสินค้ากลุ่มอาหารสดและสินค้ากลุ่มพลังงาน

Concept ดัชนีราคาผู้บริโภคประเทศไทย ปีฐาน 2562 มีจำนวนรายการสินค้าและบริการทั้งสิ้น 430 รายการ (ปีฐาน 2558 มีจำนวน 422 รายการ) ครอบคลุมสินค้าและบริการ 7 หมวดที่ทำเป็นต่อการครองชีพ ได้แก่ 1) หมวดอาหารและเครื่องดื่มไม่มีแอลกอฮอล์ 2) หมวดเครื่องนุ่งห่มและรองเท้า 3) หมวดเคหสถาน 4) หมวดการตรวจรักษาและบริการส่วนบุคคล 5) หมวดพาหนะ การขนส่งและการสื่อสาร 6) หมวดการบันเทิง การอ่าน การศึกษา 7) หมวดยาสูบและเครื่องดื่มมีแอลกอฮอล์ โดยการคำนวณดัชนีราคาผู้บริโภคทั่วไปนั้น จะเปรียบเทียบราคาสินค้าในช่วงระยะเวลาหนึ่งๆ กับราคาสินค้าในช่วงเวลาเริ่มต้น เรียกว่า "ปีฐาน" ที่กำหนดตัวเลขดัชนีเท่ากับ 100 ทั้งนี้ ครีวเรือนผู้บริโภคที่ครอบคลุมในการคำนวณดัชนีปีฐาน 2562 ได้แก่ ครีวเรือนรวมเขตเทศบาล ครอบคลุมได้ 6,987 - 50,586 บาทต่อเดือนต่อครัวเรือน รวมค่าใช้จ่ายที่ไม่เป็นต้นทุนไม่เกิน ร้อยละ 42.19 สมาชิกครัวเรือนตั้งแต่ 1 คนขึ้นไป ในพื้นที่ กรุงเทพมหานครและปริมณฑล และภูมิภาค 4 ภาค รวมทั้งสิ้น 48 จังหวัด^{1/}

^{1/} 48 จังหวัด ที่ใช้ในการคำนวณดัชนีราคาผู้บริโภค ได้แก่ กรุงเทพมหานครและปริมณฑล 1. กรุงเทพมหานคร 2.นนทบุรี 3.ปทุมธานี 4.สมุทรปราการ ภาคกลาง 5.อยุธยา 6.ลพบุรี 7.สิงห์บุรี 8.ชลบุรี 9.ระยอง 10.จันทบุรี 11.ปราจีนบุรี 12.ราชบุรี 13.สุพรรณบุรี 14.เพชรบุรี 15.ประจวบคีรีขันธ์ 16.ฉะเชิงเทรา 17.นครปฐม 18.สระแก้ว ภาคเหนือ 19.นครสวรรค์ 20.ตาก 21.แพร่ 22.เชียงใหม่ 23.เชียงราย 24.อุตรดิตถ์ 25.พิษณุโลก 26.เพชรบูรณ์ 27.น่าน ภาคตะวันออกเฉียงเหนือ 28.นครราชสีมา 29.ขอนแก่น 30.สุรินทร์ 31.อุบลราชธานี 32.หนองคาย 33.ศรีสะเกษ 34.มุกดาหาร 35.อุดรธานี 36.ร้อยเอ็ด 37.นครพนม 38.เลย 39.กาฬสินธุ์ ภาคใต้ 40.สุราษฎร์ธานี 41.นครศรีธรรมราช 42.ตรัง 43.สงขลา 44.ยะลา 45.ภูเก็ต 46.กระบี่ 47. นราธิวาส 48.ระนอง