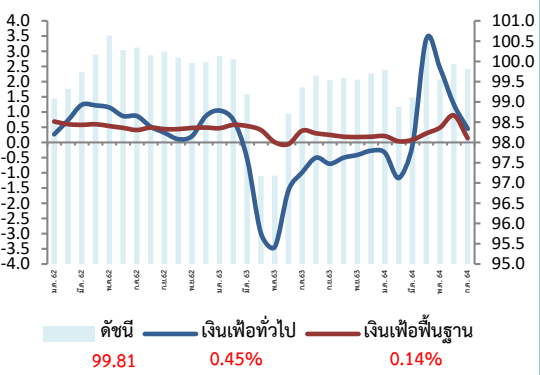


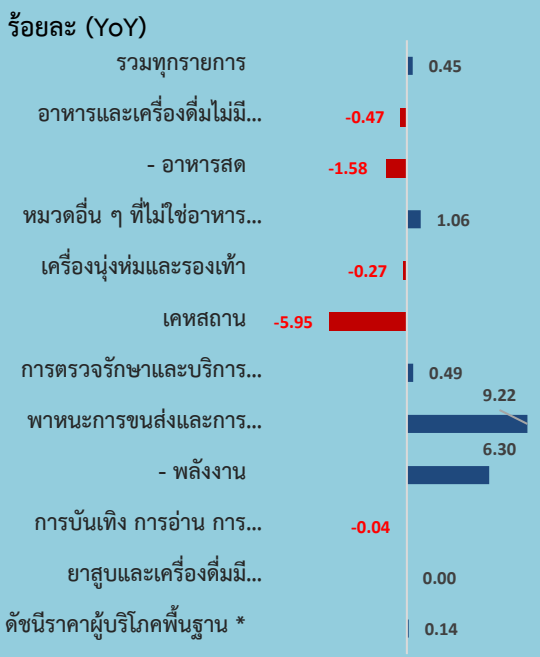
สถิติอัตราเงินเฟ้อ

ดัชนีราคาผู้บริโภคเดือนกรกฎาคม 2564 เท่ากับ 99.81 (ปีฐาน 2562=100)



เมื่อเทียบกับ	การเปลี่ยนแปลง	ร้อยละ
1. เดือนกรกฎาคม 2563 (YoY)	เพิ่มขึ้น	0.45
2. เดือนมิถุนายน 2564 (MoM)	ลดลง	-0.12
3. เฉลี่ย 7 เดือน (ม.ค. - ก.ค.) ปี 2564 เทียบกับช่วงเดียวกันของปีก่อน (AoA)	เพิ่มขึ้น	0.83

อัตราการเปลี่ยนแปลงดัชนีราคาเดือนกรกฎาคม 2564

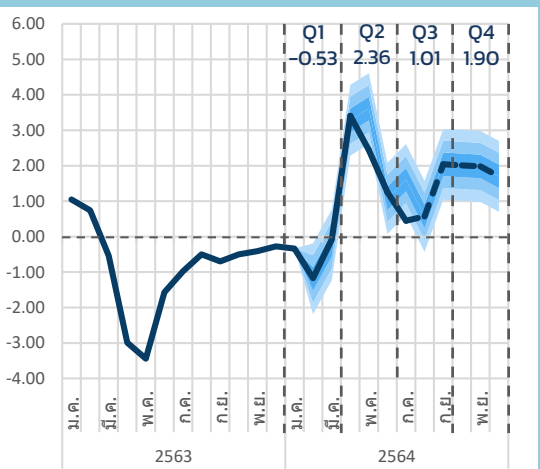


Highlights อัตราเงินเฟ้อเดือนกรกฎาคม 2564 เมื่อเทียบกับเดือนเดียวกันของปีก่อน สูงขึ้นร้อยละ 0.45 (YoY) ขยายตัวต่อเนื่องเป็นเดือนที่ 4 และชะลอตัวต่อเนื่องเป็นเดือนที่ 3 แม้ว่าราคาน้ำมันเชื้อเพลิงจะปรับตัวสูงขึ้นถึงร้อยละ 29.35 แต่มีปัจจัยทอนจากราคาสินค้ากลุ่มอาหารสดที่ลดลงถึงร้อยละ -1.58 ซึ่งเป็นการลดลงมากที่สุดในรอบ 36 เดือน โดยเป็นผลจากราคาสินค้าสำคัญ อาทิ ข้าวสารเหนียว ข้าวสารเจ้า ไข่สด และผักสด ประกอบกับมีมาตรการช่วยเหลือประชาชนเพื่อลดผลกระทบของสถานการณ์โควิด ในส่วนของค่ากระแสไฟฟ้า และค่าน้ำประปา เป็นรอบที่ 3 ของปี 2564 (ก.ค.-ส.ค. 64) โดยในครั้งนี้เปลี่ยนฐานการคำนวณจากเดือนเมษายนเป็นเดือนกุมภาพันธ์ ซึ่งเป็นเดือนที่ครัวเรือนใช้ไฟฟ้าน้อยที่สุดในรอบปีที่ผ่านมา อย่างไรก็ตาม ไข่ไก่และเนื้อสุกรราคาปรับตัวสูงขึ้น จากความต้องการบริโภคที่เพิ่มขึ้นในช่วงล็อกดาวน์ และการเกิดโรคระบาดในสุกรทำให้ผลผลิตเนื้อสุกรน้อยลง ขณะที่ราคาสินค้าและบริการอื่น ๆ ยังคงเคลื่อนไหวสอดคล้องกับสถานการณ์และความต้องการบริโภคของประชาชน เมื่อหักอาหารสดและพลังงานออกแล้ว **เงินเฟ้อพื้นฐานขยายตัวที่ร้อยละ 0.14** สำหรับเฉลี่ย 7 เดือน (ม.ค.- ก.ค.) ปี 2564 เงินเฟ้อทั่วไปสูงขึ้นร้อยละ 0.83 (AoA) และเงินเฟ้อพื้นฐาน สูงขึ้นร้อยละ 0.26 (AoA)

1. เทียบกับเดือนกรกฎาคม 2563 สูงขึ้นร้อยละ 0.45 (YoY) โดยมีการเปลี่ยนแปลงของราคาสินค้าและบริการ ดังนี้

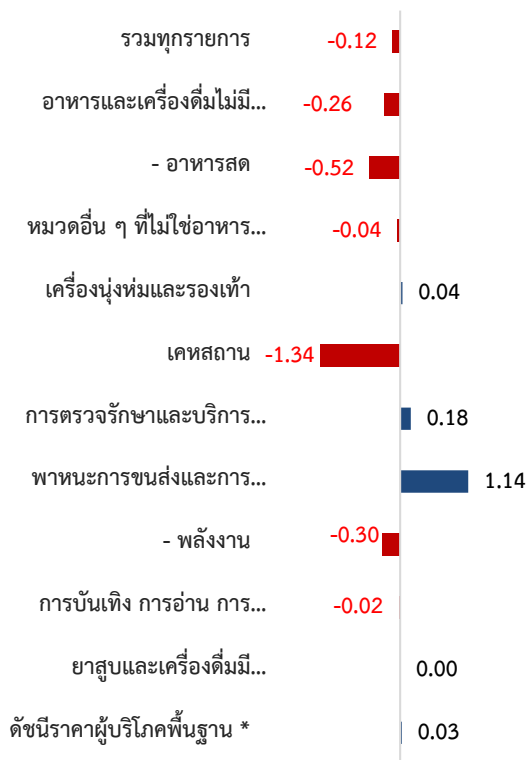
- หมวดอื่น ๆ ที่ไม่ใช่อาหารและเครื่องดื่ม สูงขึ้นร้อยละ 1.06 โดยมีสาเหตุหลักจากการสูงขึ้นของหมวดพาหนะ การขนส่ง และการสื่อสาร ร้อยละ 9.22 จากการสูงขึ้นของราคาน้ำมันเชื้อเพลิง ร้อยละ 29.35 และค่าโดยสารสาธารณะ ร้อยละ 0.37 และหมวดการตรวจรักษาและบริการส่วนบุคคล ร้อยละ 0.49 จากการสูงขึ้นของราคาแชมพู ครีมนวดผม ค่าแต่งผมสตรี และค่าแต่งผมชาย เป็นต้น ในขณะที่มีสินค้าและบริการราคาลดลง ได้แก่ หมวดเครื่องดื่มหมักและรองเท้านักกีฬา ร้อยละ -0.27 จากการลดลงของราคาเสื้อยืดสตรี เสื้อยกทรง กางเกงขายาวบุรุษ หมวดเคหสถาน ร้อยละ -5.95 จากการลดลงของราคาค่ากระแสไฟฟ้า ค่าน้ำประปา ค่าเช่าบ้าน หมวดการบันเทิง การอ่าน การศึกษา ร้อยละ -0.04 จากการลดลงของค่าห้องพักโรงแรม อาหารสัตว์เลี้ยง และการสื่อสาร ลดลงร้อยละ -0.01 สำหรับหมวดยาสูบและเครื่องดื่มมีแอลกอฮอล์ ราคาโดยเฉลี่ยไม่เปลี่ยนแปลง
- หมวดอาหารและเครื่องดื่มไม่มีแอลกอฮอล์ ลดลงร้อยละ -0.47 โดยมีปัจจัยสำคัญจากการลดลงของสินค้าในกลุ่มข้าวแบ่งและผลิตภัณฑ์จากแบ่ง ร้อยละ -5.61 จากการลดลงของราคาข้าวสารเจ้าและข้าวสารเหนียว **กลุ่มผักสด** ร้อยละ -5.77 จากการลดลงของราคาพริกสด กะหล่ำปลี ขึ้นฉ่าย เป็นสำคัญ และกลุ่มเครื่องดื่มไม่มีแอลกอฮอล์ ร้อยละ -0.34 จากการลดลงของราคาน้ำดื่ม กาแฟผงสำเร็จรูป และน้ำอัดลม สำหรับสินค้าที่ราคาสูงขึ้น ได้แก่ **กลุ่มเนื้อสัตว์ เป็ดไก่และสัตว์น้ำ** ร้อยละ 0.25 ตามการสูงขึ้นของราคาเนื้อสุกร ปลาหมึกกล้วย ปลานิล **กลุ่มไข่และผลิตภัณฑ์นม** ร้อยละ 2.47 จากการสูงขึ้นของราคาไข่ไก่ ไข่เป็ด **กลุ่มผลไม้สด** ร้อยละ 1.88 จากการสูงขึ้นของราคาส้มเขียวหวาน มังคุด กล้วยน้ำว้า เป็นต้น **กลุ่มเครื่องประกอบอาหาร** ร้อยละ 3.79 จากการสูงขึ้นของราคาน้ำมันพืช ซีอิ๊ว น้ำพริกแกง กลุ่มอาหารบริโภคในบ้าน สูงขึ้นร้อยละ 0.42 จากการสูงขึ้นของราคากับข้าวสำเร็จรูป ก๋วยเตี๋ยว ข้าวแกงข้าวกล่อง และกลุ่มอาหารบริโภคนอกบ้าน สูงขึ้นร้อยละ 0.29 จากการสูงขึ้นของราคาอาหารกลางวัน (ข้าวราดแกง) อาหารเช้า และอาหารเย็น (อาหารตามสั่ง)

แนวโน้มอัตราเงินเฟ้อปี 2564



2. เทียบกับเดือนมิถุนายน 2564 ลดลงร้อยละ -0.12 (MoM) โดยมีการเปลี่ยนแปลงของราคาสินค้าและบริการ ดังนี้

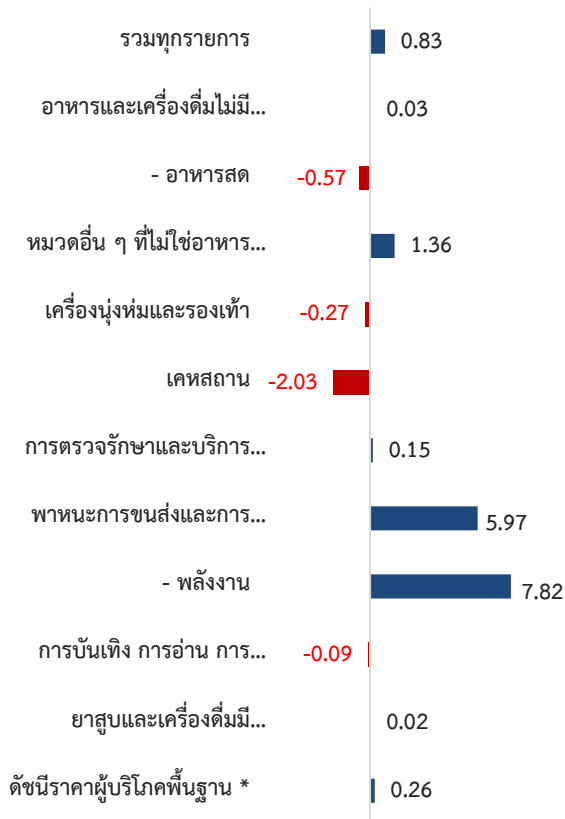
ร้อยละ (MoM)



- **หมวดอาหารและเครื่องดื่มไม่มีแอลกอฮอล์ ลดลงร้อยละ -0.26** ตามการลดลงของสินค้าในกลุ่มเนื้อสัตว์ เป็ดไก่ และสัตว์น้ำ (เนื้อสุกร ปลาทู ไก่สด) ร้อยละ -0.14 **กลุ่มผักสด** (มะนาว ถั่วฝักยาว แตงกวา) ร้อยละ -4.38 **กลุ่มผลไม้สด** (เงาะ ลองกอง มังคุด) ร้อยละ -1.18 และ**กลุ่มเครื่องดื่มไม่มีแอลกอฮอล์** (น้ำอัดลม น้ำดื่ม) ร้อยละ -0.08 ในขณะที่มีสินค้าราคาสูงขึ้น ได้แก่ **กลุ่มข้าวแป้งและผลิตภัณฑ์จากแป้ง** (ข้าวสารเจ้า อาหารจากธัญพืช) ร้อยละ 0.56 **กลุ่มไข่และผลิตภัณฑ์นม** (ไข่ไก่ นมสด นมเปรี้ยว) ร้อยละ 1.01 **กลุ่มเครื่องประกอบอาหาร** (น้ำพริกแกง ซีอิ้ว น้ำมันพืช) ร้อยละ 0.05 และ**กลุ่มอาหารบริโภคในบ้าน** (กับข้าวสำเร็จรูป ข้าวหมูแดง ก๋วยเตี๋ยว) ร้อยละ 0.06 สำหรับสินค้าใน**กลุ่มอาหารบริโภคนอกบ้าน** ราคาโดยเฉลี่ยไม่เปลี่ยนแปลง
- **หมวดอื่น ๆ ที่ไม่ใช่อาหารและเครื่องดื่ม ลดลงร้อยละ -0.04** จากลดลงของ**หมวดเคหสถาน** (ค่ากระแสไฟฟ้า ฝ้าปูที่นอน) ร้อยละ -1.34 **หมวดการบันเทิง การอ่าน การศึกษา** (ค่าธรรมเนียมการศึกษา) ร้อยละ -0.02 และค่าโดยสารสาธารณะ ร้อยละ -0.03 ในขณะที่มีสินค้าและบริการราคาสูงขึ้น ได้แก่ **หมวดเครื่องนุ่งห่มและรองเท้า** (เสื้อยกทรง เสื้อเชิ้ตบุรุษ) ร้อยละ 0.04 **หมวดการตรวจรักษาและบริการส่วนบุคคล** (แชมพู ฝ้านานามัย ครีมนวดผม) ร้อยละ 0.18 และ**หมวดพาหนะ การขนส่ง และการสื่อสาร** (น้ำมันเชื้อเพลิง) ร้อยละ 1.14 สำหรับ**หมวดยาสูบและเครื่องดื่มมีแอลกอฮอล์** และ**กลุ่มการสื่อสาร** ราคาโดยเฉลี่ยไม่เปลี่ยนแปลง

3. เฉลี่ย 7 เดือน (ม.ค. - ก.ค.) ปี 2564 เทียบกับช่วงเดียวกันของปีก่อน สูงขึ้นร้อยละ 0.83 (AoA) โดยมีการเปลี่ยนแปลง ดังนี้

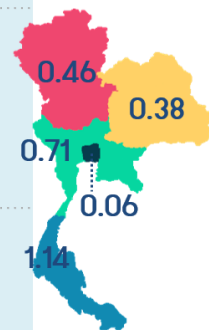
ร้อยละ (AoA)



- **หมวดอื่น ๆ ไม่ใช่อาหารและเครื่องดื่ม สูงขึ้นร้อยละ 1.36** โดยมีปัจจัยหลักจากการสูงขึ้นของ**หมวดพาหนะ การขนส่ง และการสื่อสาร** ร้อยละ 5.97 ตามการสูงขึ้นของราคาน้ำมันเชื้อเพลิง ร้อยละ 19.09 เป็นสำคัญ **หมวดการตรวจรักษาและบริการส่วนบุคคล** (ค่าแต่งผมสตรี ค่าแต่งผมชาย ครีมนวดผม) ร้อยละ 0.15 **หมวดยาสูบและเครื่องดื่มมีแอลกอฮอล์** (เบียร์ สุรา) ร้อยละ 0.02 และค่าโดยสารสาธารณะ ร้อยละ 0.46 ในขณะที่มีสินค้าและบริการราคาตกลง ได้แก่ **หมวดเคหสถาน** (ค่ากระแสไฟฟ้า ก๊าซหุงต้ม ค่าเช่าบ้าน) ร้อยละ -2.03 **หมวดเครื่องนุ่งห่มและรองเท้า** (เสื้อยืดสตรีและบุรุษ เสื้อยกทรง) ร้อยละ -0.27 **หมวดการบันเทิง การอ่าน การศึกษา** (ค่าทัศนจร เครื่องวางพระ ค่าห้องพักโรงแรม) ร้อยละ -0.09 และการสื่อสาร ร้อยละ -0.02
- **หมวดอาหารและเครื่องดื่มไม่มีแอลกอฮอล์ สูงขึ้นร้อยละ 0.03** จากการสูงขึ้นของสินค้าในกลุ่มเนื้อสัตว์ เป็ดไก่ และสัตว์น้ำ (เนื้อสุกร กระดูกซี่โครงหมู ปลาหมึกกล้วย) ร้อยละ 1.63 **กลุ่มผลไม้สด** (กล้วยน้ำว้า ลองกอง ทุเรียน) ร้อยละ 2.22 **กลุ่มเครื่องประกอบอาหาร** (น้ำมันพืช ซีอิ้ว ซอสหอยนางรม) ร้อยละ 3.59 **กลุ่มอาหารบริโภค-ในบ้าน** (กับข้าวสำเร็จรูป ก๋วยเตี๋ยว ข้าวแกง/ข้าวกล่อง) ร้อยละ 0.40 และ**กลุ่มอาหารบริโภค-นอกบ้าน** (อาหารเช้า อาหารกลางวัน (ข้าวราดแกง) อาหารเย็น (อาหารตามสั่ง)) ร้อยละ 0.60 สำหรับสินค้าที่ราคาตกลง ได้แก่ **กลุ่มข้าวแป้งและผลิตภัณฑ์จากแป้ง** (ข้าวสารเจ้า ข้าวสารเหนียว) ร้อยละ -6.02 **กลุ่มไข่และผลิตภัณฑ์นม** (นมถั่วเหลือง นมสด นมผง) ร้อยละ -0.21 **กลุ่มผักสด** (ผักชี ผักกาดขาว มะเขือ) ร้อยละ -0.42 และ**กลุ่มเครื่องดื่มไม่มีแอลกอฮอล์** (น้ำดื่ม น้ำอัดลม กาแฟสำเร็จรูป) ร้อยละ -0.26

4. การเปลี่ยนแปลงของเงินเฟ้อ (YoY) จำแนกรายภาค เดือนกรกฎาคม 2564 ดังนี้

	กรุงเทพฯ / ปริมณฑล	ภาคกลาง	ภาคเหนือ	ภาคตะวันออกเฉียงเหนือ	ภาคใต้
%YOY	0.06	0.71	0.46	0.38	1.14
ปัจจัยบวก	น้ำมันเชื้อเพลิง	น้ำมันเชื้อเพลิง	น้ำมันเชื้อเพลิง	น้ำมันเชื้อเพลิง	น้ำมันเชื้อเพลิง
	น้ำมันพืช	ไข่ไก่	เนื้อสุกร	ไข่ไก่	น้ำมันพืช
	ส้มเขียวหวาน	น้ำมันพืช	ไข่ไก่	น้ำมันพืช	ไข่ไก่
	องุ่น	เนื้อสุกร	น้ำมันพืช	ไก่ย่าง	ปลาหมึกกล้วย
	ข้าวราดแกง	กับข้าวสำเร็จรูป	กระดุกซี่โครงหมู	เนื้อสุกร	ไก่ย่าง
ปัจจัยลบ	ค่ากระแสไฟฟ้า	ค่ากระแสไฟฟ้า	ค่ากระแสไฟฟ้า	ค่ากระแสไฟฟ้า	ค่ากระแสไฟฟ้า
	ค่าน้ำประปา	ข้าวสารเจ้า	ข้าวสารเหนียว	ข้าวสารเหนียว	ข้าวสารเจ้า
	ข้าวสารเจ้า	ค่าน้ำประปา	ข้าวสารเจ้า	ข้าวสารเจ้า	ปลาทุ
	เนื้อสุกร	เงาะ	หัวหอมแดง	ค่าน้ำประปา	ค่าน้ำประปา
	มะม่วง	หัวหอมแดง	ฟักทอง	หัวหอมแดง	หัวหอมแดง



อัตราการเปลี่ยนแปลง (YoY) จำแนกรายภาค พบว่า ดัชนีราคาผู้บริโภคปรับตัวสูงขึ้นในอัตราที่ชะลอตัวทุกภาค ดังนี้

ภาค	รวม	อาหารและเครื่องดื่มไม่มีแอลกอฮอล์	อื่น ๆ ที่ไม่ใช่อาหารและเครื่องดื่ม
	การเปลี่ยนแปลง (ร้อยละ)	การเปลี่ยนแปลง (ร้อยละ)	การเปลี่ยนแปลง (ร้อยละ)
1. กรุงเทพฯ และปริมณฑล	0.06	0.18	-0.04
2. ภาคกลาง	0.71	0.15	1.04
3. ภาคเหนือ	0.46	-1.27	1.66
4. ภาคตะวันออกเฉียงเหนือ	0.38	-1.54	1.86
5. ภาคใต้	1.14	0.01	1.99

ดัชนีราคาผู้บริโภคจำแนกรายภาค พบว่า มีการขยายตัวในอัตราที่ชะลอลงในทุกภูมิภาค โดยดัชนีราคาผู้บริโภคของภาคใต้ขยายตัวมากที่สุด ที่ร้อยละ 1.14 รองลงมาได้แก่ ภาคกลาง ร้อยละ 0.71 ภาคเหนือ ร้อยละ 0.46 และภาคตะวันออกเฉียงเหนือ ร้อยละ 0.38 ในขณะที่กรุงเทพฯ และปริมณฑล ขยายตัวน้อยที่สุด เพียงร้อยละ 0.06

เมื่อพิจารณาเป็นรายหมวด พบว่า หมวดอาหารและเครื่องดื่มไม่มีแอลกอฮอล์ ราคาสินค้าโดยเฉลี่ยของกรุงเทพฯ และปริมณฑล ภาคกลาง และภาคใต้ ปรับตัวสูงขึ้น ในขณะที่ภาคเหนือและภาคตะวันออกเฉียงเหนือ ราคาโดยเฉลี่ยปรับตัวลดลง เนื่องจากสินค้าในกลุ่มผักสด และข้าวสาร ลดลงในอัตราที่มากกว่าภูมิภาคอื่น ๆ เนื่องจากเป็นแหล่งเพาะปลูกที่สำคัญ ประกอบกับสินค้าทั้งสองกลุ่มของภาคเหนือและภาคตะวันออกเฉียงเหนือมีสัดส่วนน้ำหนักสูงกว่าภูมิภาคอื่น ๆ อีกด้วย สำหรับหมวดอื่น ๆ ที่ไม่ใช่อาหารและเครื่องดื่ม สูงขึ้นในทุกภาค ยกเว้นกรุงเทพฯ และปริมณฑล ทั้งนี้ เนื่องจากสัดส่วนน้ำหนักของสินค้ากลุ่มน้ำมันเชื้อเพลิง ซึ่งปรับตัวสูงขึ้นมากในเดือนนี้ของกรุงเทพฯ และปริมณฑล มีสัดส่วนต่ำกว่าภูมิภาคอื่น ๆ โดยสินค้าในหมวดนี้มีปัจจัยทอนจากการลดลงของค่ากระแสไฟฟ้าและน้ำประปา จากมาตรการช่วยเหลือของภาครัฐ

เมื่อพิจารณาเป็นรายสินค้า พบว่า สินค้าสำคัญที่ราคาปรับตัวสูงขึ้นในทุกภาค ได้แก่ น้ำมันเชื้อเพลิง น้ำมันพืช ไข่ไก่ สำหรับสินค้าสำคัญที่ราคาลดลงในทุกภาค ได้แก่ ค่ากระแสไฟฟ้า ค่าน้ำประปา ข้าวสารเจ้า เป็นต้น

5. แนวโน้มอัตราเงินเฟ้อทั่วไปเดือนสิงหาคม 2564

อัตราเงินเฟ้อทั่วไปเดือนสิงหาคม 2564 มีแนวโน้มขยายตัวต่อเนื่องในระดับที่ไม่สูงมากนัก โดยมีปัจจัยสำคัญจากมาตรการลดค่าครองชีพ ผู้บริโภคของภาครัฐ ทั้งการลดค่ากระแสไฟฟ้าและค่าน้ำประปา ในรอบเดือนกรกฎาคม – สิงหาคม 2564 อีกทั้งราคาพลังงานที่ถึงแม้จะมีแนวโน้มสูงขึ้นจากอุปสงค์ที่เพิ่มขึ้นตามสถานการณ์โควิด-19 ที่คลี่คลายลงในกลุ่มประเทศเศรษฐกิจหลัก แต่มีแนวโน้มชะลอตัว เนื่องจากฐานราคาของปีก่อนเริ่มสูงกว่าช่วงที่ผ่านมาส่งผลให้เงินเฟ้อขยายตัวน้อยลง สำหรับสินค้าในหมวดอื่น ๆ น่าจะยังคงเคลื่อนไหวในทิศทางปกติตามปริมาณผลผลิตและความต้องการ ขณะที่ราคาสินค้าเกษตรยังมีโอกาสผันผวนตามสภาพอากาศ ทั้งนี้ การแพร่ระบาดของโควิด-19 ยังคงส่งผลกระทบต่อกำลังซื้อและการใช้จ่ายของประชาชน ซึ่งเป็นแรงกดดันสำคัญต่ออัตราเงินเฟ้อของประเทศ อย่างไรก็ตาม แผนการจัดการ และการกระจายวัคซีนที่มีประสิทธิภาพและมีความชัดเจน รวมถึงมาตรการกระตุ้นเศรษฐกิจของภาครัฐที่ทยอยออกมาเพิ่มเติมอย่างต่อเนื่อง น่าจะสนับสนุนให้อัตราเงินเฟ้อเคลื่อนไหวในกรอบเป้าหมายของธนาคารแห่งประเทศไทยกำหนดไว้ คือที่ร้อยละ 1.0 – 3.0

ทั้งนี้ กระทรวงพาณิชย์คาดการณ์ว่าเงินเฟ้อเฉลี่ยในปี 2564 จะอยู่ระหว่างร้อยละ 0.7 – 1.7 (ค่ากลางอยู่ที่ร้อยละ 1.2) ซึ่งเป็นอัตราที่น่าจะช่วยให้เศรษฐกิจไทยขยายตัวได้อย่างเหมาะสมและต่อเนื่อง หากสถานการณ์เปลี่ยนแปลงอย่างมีนัยสำคัญ จะมีการทบทวนอีกครั้ง

กำหนดการแถลงข่าว “สถานการณ์ด้านราคาสินค้าและบริการ” ครั้งต่อไปในวันที่ 6 กันยายน 2564



รายการ	สัดส่วน น้ำหนัก ก.ค. 64	เดือนกรกฎาคม 2564					เดือนมิถุนายน 2564				
		ดัชนี		อัตราการเปลี่ยนแปลง			ดัชนี		อัตราการเปลี่ยนแปลง		
		ก.ค. 64	ก.ค. 63	M/M	Y/Y	A/A	มิ.ย. 64	M/M	Y/Y	A/A	
ดัชนีราคาผู้บริโภคทั่วไป	100.00	99.81	99.36	-0.12	0.45	0.83	99.93	0.38	1.25	0.89	
หมวดอาหารและเครื่องดื่มไม่มีแอลกอฮอล์	40.86	100.87	101.35	-0.26	-0.47	0.03	101.13	0.36	0.29	0.12	
ข้าวแป้งและผลิตภัณฑ์จากแป้ง	4.03	97.82	103.63	0.56	-5.61	-6.02	97.28	0.46	-6.08	-6.08	
เนื้อสัตว์ เป็ด ไก่ และสัตว์น้ำ	9.23	102.87	102.61	-0.14	0.25	1.63	103.01	-0.41	2.20	1.87	
ไข่และผลิตภัณฑ์นม	2.11	102.42	99.95	1.01	2.47	-0.21	101.40	1.85	3.00	-0.66	
ผักและผลไม้	5.31	97.00	100.23	-2.53	-3.22	-0.48	99.52	2.27	-0.80	-0.01	
- ผักสด	2.47	97.24	103.19	-4.38	-5.77	-0.42	101.69	4.58	-5.29	0.53	
- ผลไม้สด	2.34	98.85	97.03	-1.18	1.88	2.22	100.03	0.40	6.36	2.28	
เครื่องประกอบอาหาร	2.34	107.08	103.17	0.05	3.79	3.59	107.03	0.15	4.09	3.57	
เครื่องดื่มไม่มีแอลกอฮอล์	2.24	101.17	101.52	-0.08	-0.34	-0.26	101.25	-0.15	-0.32	-0.24	
อาหารบริโภค-ในบ้าน	8.81	101.05	100.63	0.06	0.42	0.40	100.99	0.07	0.42	0.39	
อาหารบริโภค-นอกบ้าน	6.79	101.00	100.71	0.00	0.29	0.60	101.00	0.00	0.69	0.66	
หมวดอื่น ๆ ที่ไม่ใช่อาหารและเครื่องดื่ม	59.14	99.25	98.21	-0.04	1.06	1.36	99.29	0.40	1.87	1.40	
หมวดเครื่องนุ่งห่มและรองเท้า	2.23	99.74	100.01	0.04	-0.27	-0.27	99.70	-0.12	-0.28	-0.27	
หมวดเคหสถาน	21.77	93.94	99.88	-1.34	-5.95	-2.03	95.22	0.00	-3.11	-1.37	
หมวดการตรวจรักษาและบริการส่วนบุคคล	5.72	100.68	100.19	0.18	0.49	0.15	100.50	0.21	0.32	0.08	
หมวดพาหนะ การขนส่ง และการสื่อสาร	23.51	104.08	95.29	1.14	9.22	5.97	102.91	1.00	8.46	5.43	
- ค่าโดยสารสาธารณะ	1.40	102.36	101.98	-0.03	0.37	0.46	102.39	0.04	0.35	0.48	
- น้ำมันเชื้อเพลิง	8.87	109.56	84.70	3.09	29.35	19.09	106.28	2.73	27.60	17.38	
- การสื่อสาร	4.36	99.95	99.96	0.00	-0.01	-0.02	99.95	0.00	-0.01	-0.02	
หมวดการบันเทิง การอ่าน การศึกษา	4.51	99.97	100.01	-0.02	-0.04	-0.09	99.99	-0.02	-0.03	-0.10	
หมวดยาสูบและเครื่องดื่มมีแอลกอฮอล์	1.40	100.03	100.03	0.00	0.00	0.02	100.03	0.00	0.01	0.02	
ดัชนีราคาผู้บริโภคพื้นฐาน *	67.49	100.50	100.36	0.03	0.14	0.26	100.47	0.02	0.52	0.27	
กลุ่มอาหารสดและพลังงาน	32.51	97.96	96.73	-0.44	1.27	2.49	98.39	1.14	3.11	2.70	
- อาหารสด	20.68	100.25	101.86	-0.52	-1.58	-0.57	100.77	0.67	-0.20	-0.40	
- พลังงาน	11.83	95.28	89.63	-0.30	6.30	7.82	95.57	1.95	8.95	8.09	

* หมายเหตุ : ดัชนีราคาผู้บริโภคพื้นฐาน หมายถึง ดัชนีราคาผู้บริโภคทั่วไปที่หักรายการสินค้ากลุ่มอาหารสดและสินค้ากลุ่มพลังงาน

Concept ดัชนีราคาผู้บริโภคประเทศไทย ปีฐาน 2562 มีจำนวนรายการสินค้าและบริการทั้งสิ้น 430 รายการ (ปีฐาน 2558 มีจำนวน 422 รายการ) ครอบคลุมสินค้าและบริการ 7 หมวดที่จำเป็นต่อการครองชีพ ได้แก่ 1) หมวดอาหารและเครื่องดื่มไม่มีแอลกอฮอล์ 2) หมวดเครื่องนุ่งห่มและรองเท้า 3) หมวดเคหสถาน 4) หมวดการตรวจรักษาและบริการส่วนบุคคล 5) หมวดพาหนะ การขนส่ง และการสื่อสาร 6) หมวดการบันเทิง การอ่าน การศึกษาฯ 7) หมวดยาสูบและเครื่องดื่มมีแอลกอฮอล์ โดยการคำนวณดัชนีราคาผู้บริโภคทั่วไปนั้น จะเปรียบเทียบราคาสินค้าในช่วงระยะเวลาหนึ่งๆ กับราคาสินค้าในช่วงเวลาเริ่มต้น เรียกว่า “ปีฐาน” ที่กำหนดตัวเลขดัชนีเท่ากับ 100 ทั้งนี้ คริวเรือนผู้บริโภคที่ครอบคลุมในการคำนวณดัชนีปีฐาน 2562 ได้แก่ คริวเรือนรวมเขตเทศบาล 6,987 – 50,586 บาทต่อเดือนต่อครัวเรือน รวมค่าใช้จ่ายที่ไม่เป็นตัวเงินไม่เกิน ร้อยละ 42.19 สมาชิกครัวเรือนตั้งแต่ 1 คนขึ้นไป ในพื้นที่กรุงเทพมหานครและปริมณฑล และภูมิภาค 4 ภาค รวมทั้งสิ้น 48 จังหวัด^{1/}

^{1/} 48 จังหวัด ที่ใช้ในการคำนวณดัชนีราคาผู้บริโภค ได้แก่ กรุงเทพมหานครและปริมณฑล 1. กรุงเทพมหานคร 2.นนทบุรี 3.ปทุมธานี 4.สมุทรปราการ ภาคกลาง 5.อยุธยา 6.ลพบุรี 7.สิงห์บุรี 8.ชลบุรี 9.ระยอง 10.จันทบุรี 11.ปราจีนบุรี 12.ราชบุรี 13.สุพรรณบุรี 14.เพชรบุรี 15.ประจวบคีรีขันธ์ 16.ฉะเชิงเทรา 17.นครปฐม 18.สระแก้ว ภาคเหนือ 19.นครสวรรค์ 20.ตาก 21.แพร่ 22.เชียงใหม่ 23.เชียงราย 24.อุตรดิตถ์ 25.พิษณุโลก 26.เพชรบูรณ์ 27.น่าน ภาคตะวันออกเฉียงเหนือ 28.นครราชสีมา 29.ขอนแก่น 30.สุรินทร์ 31.อุบลราชธานี 32.หนองคาย 33.ศรีสะเกษ 34.มุกดาหาร 35.อุดรธานี 36.ร้อยเอ็ด 37.นครพนม 38.เลย 39.กาฬสินธุ์ ภาคใต้ 40.สุราษฎร์ธานี 41.นครศรีธรรมราช 42.ตรัง 43.สงขลา 44.ยะลา 45.ภูเก็ต 46.กระบี่ 47. นราธิวาส 48.ระนอง