

# ดัชนีราคาผู้บริโภคของประเทศ เดือนมกราคม 2565

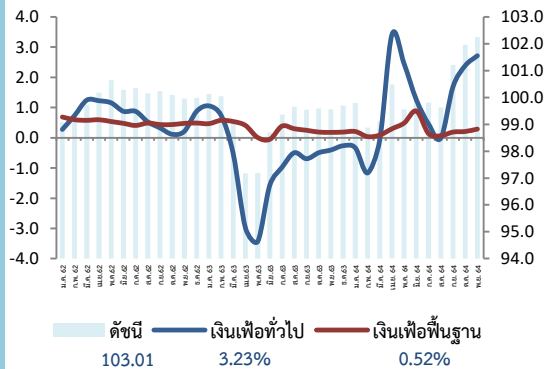
4 กุมภาพันธ์ 2565



สำนักงานนโยบายและยุทธศาสตร์การค้า (สนค.)

## สถิติอัตราเงินเฟ้อ

ดัชนีราคาผู้บริโภคเดือนมกราคม 2565 เท่ากับ 103.01 (ปีฐาน 2562 = 100)



เมื่อเทียบกับ การเปลี่ยนแปลง ร้อยละ

เมื่อเทียบกับ	การเปลี่ยนแปลง	ร้อยละ
1. เดือนมกราคม 2564 (YoY)	สูงขึ้น	3.23
2. เดือนธันวาคม 2564 (MoM)	สูงขึ้น	1.13

**Highlights** อัตราเงินเฟ้อเดือนมกราคม 2565 เมื่อเทียบกับเดือนเดียวกันของปีก่อน สูงขึ้นร้อยละ 3.23 (YoY) เป็นการขยายตัวในอัตราที่เร่งขึ้น (ธันวาคม 2564 สูงขึ้นร้อยละ 2.17) โดยมีสาเหตุสำคัญจากฐานที่ต่ำของปีที่ผ่านมา ประกอบกับการสูงขึ้นของราคาสินค้าในกลุ่มพลังงาน จากการปรับเพิ่มค่าไฟฟ้าผันแปร (Ft) และราคาขายปลีกน้ำมันเชื้อเพลิงที่ปรับตัวสูงขึ้นตามราคาพลังงานโลก เนื่องจากอุปสงค์ที่เพิ่มขึ้นตามการฟื้นตัวของเศรษฐกิจโลก ในขณะที่กำลังการผลิตของประเทศผู้ผลิตน้ำมันยังไม่เพียงพอกับความต้องการรวมทั้งราคาสินค้ากลุ่มอาหารปรับตัวสูงขึ้นเช่นกัน โดยเฉพาะเนื้อสุกร น้ำมันพืช อาหารบริโภคในบ้านและนอกบ้าน จากต้นทุนที่เพิ่มสูงขึ้น อย่างไรก็ตาม ราคาสินค้าสำคัญบางกลุ่มปรับตัวลดลง อาทิ ข้าวสารเจ้า ข้าวสารเหนียว และผักสด เนื่องจากปริมาณผลผลิตกลับเข้าสู่ภาวะปกติ และสภาพอากาศเอื้ออำนวยต่อการเพาะปลูก สำหรับราคาสินค้าและบริการส่วนใหญ่ ยังคงเคลื่อนไหวตามกลไกทางการตลาดของผู้ประกอบการ ทั้งนี้ เมื่อหักอาหารสดและพลังงานออกแล้ว เงินเฟ้อพื้นฐานขยายตัวต่อเนื่องที่ร้อยละ 0.52 จากตัวเลขเงินเฟ้อและเงินเฟ้อพื้นฐานเดือนปัจจุบัน ซึ่งให้เห็นว่า สถานการณ์ด้านราคาสินค้าและบริการของไทยยังอยู่ในภาวะปกติ แม้อัตราเงินเฟ้อทั่วไปจะปรับตัวสูงขึ้นมาก แต่อัตราเงินเฟ้อพื้นฐานยังอยู่ในระดับที่ไม่สูงนัก และคาดว่าในระยะต่อไปจะกลับเข้าสู่ระดับที่เหมาะสม สอดคล้องกับสถานการณ์ทางเศรษฐกิจของประเทศ และอยู่ในกรอบเป้าหมายเงินเฟ้อของธนาคารแห่งประเทศไทย

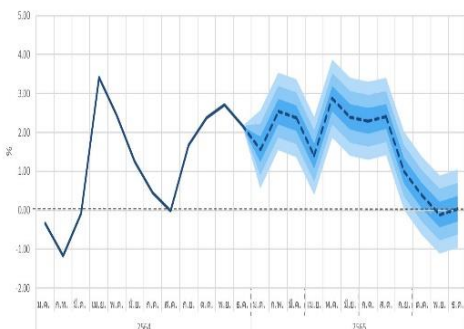
## อัตราการเปลี่ยนแปลงดัชนีราคาเดือนมกราคม 2565



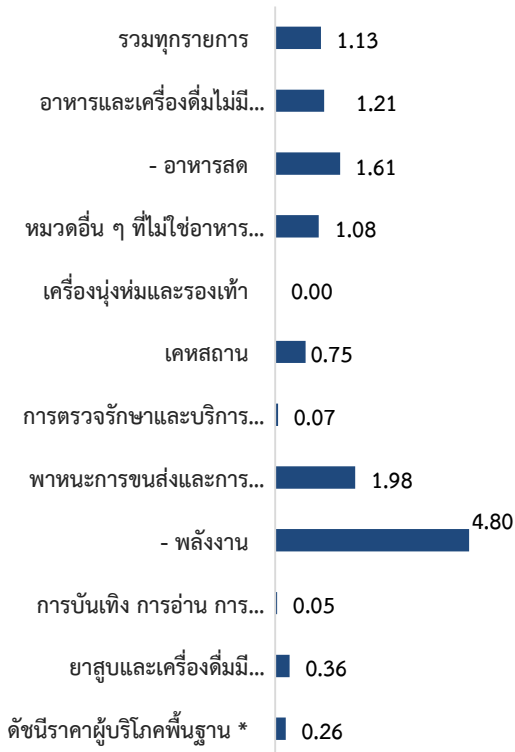
1. เทียบกับเดือนมกราคม 2564 สูงขึ้นร้อยละ 3.23 (YoY) โดยมี การเปลี่ยนแปลงของราคาสินค้าและบริการ ดังนี้

- **หมวดอื่น ๆ ที่ไม่ใช่อาหารและเครื่องดื่ม** สูงขึ้นร้อยละ 3.81 โดยมีสาเหตุหลักจากการสูงขึ้นของหมวดพาหนะ การขนส่ง และการสื่อสาร ร้อยละ 9.44 จากการสูงขึ้นของราคาน้ำมันเชื้อเพลิง ร้อยละ 27.89 และค่าโดยสารสาธารณะ ร้อยละ 0.67 **หมวดเคหสถาน** ร้อยละ 0.74 จากการสูงขึ้นของราคาค่ากระแสไฟฟ้า น้ำยาปรับผ้านุ่ม และน้ำยาล้างจาน **หมวดการตรวจรักษา และบริการส่วนบุคคล** ร้อยละ 0.27 จากการสูงขึ้นของราคาแชมพู ครีมนวดผม และค่าแต่งผมชาย และ **หมวดยาสูบและเครื่องดื่มมีแอลกอฮอล์** ร้อยละ 1.72 จากการสูงขึ้นของราคาบุหรี่และสุรา ในขณะที่มีสินค้าและบริการราคาลดลง ได้แก่ **หมวดเครื่องดื่ม และรองเท้า** ร้อยละ -0.22 จากการลดลงของราคากางเกงขายาวบุรุษ เสื้อยืดสตรีและบุรุษ **หมวดการบันเทิง การอ่าน การศึกษา** ร้อยละ -0.85 จากการลดลงของค่าเล่าเรียนและค่าธรรมเนียมการศึกษาในทุกระดับชั้น และการสื่อสาร ลดลงร้อยละ -0.08
- **หมวดอาหาร และเครื่องดื่มไม่มีแอลกอฮอล์** สูงขึ้นร้อยละ 2.39 โดยมีปัจจัยสำคัญจากการสูงขึ้นของสินค้าเกือบทุกกลุ่ม ได้แก่ **กลุ่มเนื้อสัตว์ เป็ดไก่ และสัตว์น้ำ** ร้อยละ 10.35 จากการสูงขึ้นของราคาเนื้อสุกร ไก่สด และกุ้งขาว **กลุ่มไข่ และผลิตภัณฑ์นม** ร้อยละ 2.71 จากการสูงขึ้นของราคาไข่ไก่ ไข่เป็ด และนมสด **กลุ่มเครื่องประกอบอาหาร** ร้อยละ 6.31 จากการสูงขึ้นของราคาน้ำมันพืช ซีอิ๊ว และกะปิ **กลุ่มเครื่องดื่มไม่มีแอลกอฮอล์** ร้อยละ 0.11 จากการสูงขึ้นของราคากาแฟ/ชา (ร้อน/เย็น) ชาสำเร็จรูปพร้อมดื่ม และน้ำผลไม้ **กลุ่มอาหารบริโภคในบ้าน** ร้อยละ 1.40 จากการสูงขึ้นของราคากับข้าวสำเร็จรูป ข้าวแกง/ข้าวกล่อง และก๋วยเตี๋ยว และ **กลุ่มอาหารบริโภคนอกบ้าน** ร้อยละ 1.02 จากการสูงขึ้นของราคาอาหารเช้า อาหารกลางวัน (ข้าวราดแกง) และอาหารเย็น (อาหารตามสั่ง) ในขณะที่มีสินค้าราคาลดลง ได้แก่ **กลุ่มข้าวแป้ง และผลิตภัณฑ์จากแป้ง** ร้อยละ -6.63 จากการลดลงของราคาข้าวสารเจ้า และข้าวสารเหนียว **กลุ่มผักสด** ร้อยละ -0.67 จากการลดลงของราคาพริกสด ต้นหอม และมะนาว **กลุ่มผลไม้สด** ร้อยละ -2.83 จากการลดลงของราคาฝรั่ง กล้วยหอม และกล้วยน้ำว้า

## แนวโน้มอัตราเงินเฟ้อปี 2565



2. เทียบกับเดือนธันวาคม 2564 สูงขึ้นร้อยละ 1.13 (MoM) โดยมีการเปลี่ยนแปลงของราคาสินค้าและบริการ ดังนี้



- **หมวดอาหาร และเครื่องดื่มไม่มีแอลกอฮอล์** สูงขึ้นร้อยละ 1.21 ตามการสูงขึ้นของสินค้าในกลุ่มเนื้อสัตว์ เป็ดไก่ และสัตว์น้ำ (เนื้อสุกร ไก่สด และกุ้งขาว) ร้อยละ 9.39 กลุ่มไข่ และผลิตภัณฑ์นม (ไข่ไก่ นมสด และนมผง) ร้อยละ 1.65 กลุ่มเครื่องประกอบอาหาร (น้ำมันพืช ซีอิ๊ว และกะปิ) ร้อยละ 0.72 กลุ่มเครื่องดื่มไม่มีแอลกอฮอล์ (น้ำอัดลม กาแฟ/ชา (ร้อน/เย็น) และผลิตภัณฑ์เสริมอาหาร) ร้อยละ 0.16 กลุ่มอาหารบริโภคในบ้าน (กับข้าวสำเร็จรูป ข้าวแกง/ข้าวกล่อง และก๋วยเตี๋ยว) ร้อยละ 0.96 และกลุ่มอาหารบริโภคนอกบ้าน (อาหารเช้า อาหารกลางวัน ข้าวราดแกง) และอาหารเย็น (อาหารตามสั่ง) ร้อยละ 0.77 ในขณะที่มีสินค้าราคาลดลง ได้แก่ กลุ่มข้าวแป้ง และผลิตภัณฑ์จากแป้ง (ข้าวสารเจ้า ขนปังปอนด์ และอาหารธัญพืช) ร้อยละ -0.44 กลุ่มผักสด (มะเขือ ผักกาดขาว และกะหล่ำปลี) ร้อยละ -17.35 และกลุ่มผลไม้สด (ส้มเขียวหวาน สับปะรด และแอปเปิ้ล) ร้อยละ -0.95
- **หมวดอื่น ๆ ที่ไม่ใช่อาหาร และเครื่องดื่ม** สูงขึ้นร้อยละ 1.08 ตามการสูงขึ้นของสินค้าในหมวดพาหนะ การขนส่ง และการสื่อสาร (น้ำมันเชื้อเพลิง) ร้อยละ 5.20 หมวดเคหสถาน (ค่ากระแสไฟฟ้า น้ำยาปรับผ้านุ่ม และผงซักฟอก) ร้อยละ 0.75 หมวดการตรวจรักษา และบริการส่วนบุคคล (ยาสีฟัน ผลิตภัณฑ์ป้องกันและบำรุงผิว และโพลีลัมพ) ร้อยละ 0.07 หมวดการบันเทิง การอ่าน การศึกษาฯ (เครื่องถวายพระ ค่าซื้อสินค้า/ของที่ระลึก) ร้อยละ 0.05 และหมวดยาสูบ และเครื่องดื่มมีแอลกอฮอล์ (บุหรี่ย) ร้อยละ 0.36 ในขณะที่มีสินค้าและบริการราคา ลดลง ได้แก่ ค่าโดยสารสาธารณะ ร้อยละ -0.02 สำหรับหมวดเครื่องดื่ม และรองเท้าน และการสื่อสาร ราคาโดยเฉลี่ยไม่เปลี่ยนแปลง

## 3. การเปลี่ยนแปลงของเงินเฟ้อ (YoY) จำแนกรายภาค เดือนมกราคม 2565

	กรุงเทพฯ / ปริมณฑล	ภาคกลาง	ภาคเหนือ	ภาคตะวันออกเฉียงเหนือ	ภาคใต้
%YOY	2.70	3.52	3.80	2.89	3.63
<b>ปัจจัยบวก</b>	น้ำมันเชื้อเพลิง เนื้อสุกร ค่ากระแสไฟฟ้า กับข้าวสำเร็จรูป น้ำมันพืช	น้ำมันเชื้อเพลิง เนื้อสุกร ค่ากระแสไฟฟ้า น้ำมันพืช อาหารกลางวัน (ข้าวราดแกง)	เนื้อสุกร น้ำมันเชื้อเพลิง ค่ากระแสไฟฟ้า น้ำมันพืช ไข่ไก่	น้ำมันเชื้อเพลิง เนื้อสุกร ค่ากระแสไฟฟ้า น้ำมันพืช ไข่ไก่	น้ำมันเชื้อเพลิง เนื้อสุกร ค่ากระแสไฟฟ้า น้ำมันพืช ข้าวแกง/ข้าวกล่อง
<b>ปัจจัยลบ</b>	ข้าวสารเจ้า พริกสด ค่าธรรมเนียม อุดมศึกษา สัมชิวหวาน ค่าเช่าบ้าน	ข้าวสารเจ้า พริกสด หัวหอมแดง สัมชิวหวาน ขิง	ข้าวสารเหนียว ข้าวสารเจ้า พริกสด มะม่วง ขิง	ข้าวสารเหนียว ข้าวสารเจ้า พริกสด ปลานิล ต้นหอม	ข้าวสารเจ้า หัวหอมแดง ผักบุ้ง พริกสด ค่าธรรมเนียม อุดมศึกษา



9

อัตราการเปลี่ยนแปลง (YoY) จำแนกรายภาค พบว่า ดัชนีราคาผู้บริโภคทุกภาคยังคงขยายตัวต่อเนื่อง โดยมีรายละเอียดดังนี้

ภาค	รวม	อาหารและเครื่องดื่มไม่มีแอลกอฮอล์	อื่น ๆ ที่ไม่ใช่อาหารและเครื่องดื่ม
	การเปลี่ยนแปลง (ร้อยละ)	การเปลี่ยนแปลง (ร้อยละ)	การเปลี่ยนแปลง (ร้อยละ)
1. กรุงเทพฯ และปริมณฑล	2.70	2.34	2.93
2. ภาคกลาง	3.52	2.76	4.00
3. ภาคเหนือ	3.80	3.17	4.28
4. ภาคตะวันออกเฉียงเหนือ	2.89	1.44	4.03
5. ภาคใต้	3.63	2.37	4.53

ดัชนีราคาผู้บริโภคจำแนกรายภาค พบว่า ดัชนีราคาผู้บริโภคในทุกภาคขยายตัวต่อเนื่องในอัตราเพิ่มขึ้นจากเดือนก่อนหน้า ซึ่งในเดือนนี้ภาคเหนือขยายตัวในอัตราสูงกว่าภูมิภาคอื่น ๆ ที่ร้อยละ 3.80 ในขณะที่ กรุงเทพฯ และปริมณฑล ขยายตัวต่ำที่สุด ที่ร้อยละ 2.70 สำหรับภาคใต้ ภาคกลาง และภาคตะวันออกเฉียงเหนือ ขยายตัวร้อยละ 3.63 3.52 และ 2.89 ตามลำดับ

การที่ดัชนีราคาผู้บริโภคของภาคเหนือสูงกว่าทุกภูมิภาค เนื่องจากหมวดอาหารและเครื่องดื่มไม่มีแอลกอฮอล์เพิ่มสูงขึ้นมากกว่าภาคอื่น ๆ โดยมีสาเหตุหลัก 3 ประการ 1) ราคาเนื้อสุกรซึ่งปรับสูงขึ้นมากในเดือนนี้ ภาคเหนือมีส่วนการบริโภคมากกว่าทุกภาค 2) สินค้ากลุ่มอาหารบริโภค-ในบ้าน ภาคเหนือมีอัตราการเปลี่ยนแปลงสูงสุด 3) ราคาโดยเฉลี่ยของสินค้ากลุ่มผักสดในภาคเหนือเพิ่มสูงขึ้นมากกว่าภูมิภาคอื่น (กรุงเทพฯ และปริมณฑล และภาคตะวันออกเฉียงเหนือ ราคาโดยเฉลี่ยลดลง)

เมื่อพิจารณาเป็นรายสินค้า พบว่า สินค้าสำคัญที่ราคาปรับตัวสูงขึ้นในทุกภาค ได้แก่ น้ำมันเชื้อเพลิง ตามการสูงขึ้นของราคาน้ำมันในตลาดโลก ค่ากระแสไฟฟ้า จากการปรับขึ้นค่าไฟฟ้าผันแปร (Ft) น้ำมันพืช ซึ่งราคาสูงขึ้นต่อเนื่องจากต้นทุนวัตถุดิบผลปาล์มสดที่ราคาเพิ่มขึ้น รวมทั้งการสูงขึ้นของราคาเนื้อสุกร เป็นสำคัญ สำหรับสินค้าสำคัญที่ราคาลดลงในทุกภาค ได้แก่ ข้าวสารเจ้า และผักสด (พริกสด ผักบุ้ง ต้นหอม และผักชี) เป็นต้น

## 4. ภาพรวมเงินเฟ้อเดือนกุมภาพันธ์ 2565

คาดว่าจะปรับตัวสูงขึ้นในระดับที่ไม่มากนัก สอดคล้องกับสถานการณ์เศรษฐกิจทั้งด้านอุปสงค์และอุปทาน ทั้งในและต่างประเทศ ด้านอุปสงค์ โดยเฉพาะราคาน้ำมันเชื้อเพลิงขยายปลึกในประเทศ ที่ปรับสูงขึ้นอย่างต่อเนื่องตามราคาในตลาดโลก ประกอบกับราคาฐานของเดือนเดียวกันในปีที่ผ่านมาอยู่ในระดับต่ำ นอกจากนี้ เงินเฟ้อของไทยยังได้รับแรงสนับสนุนจากภาคการส่งออกสินค้า การผลิต และมาตรการกระตุ้นเศรษฐกิจของภาครัฐ โดยเฉพาะโครงการคนละครึ่งเฟส 4 ที่จะเริ่มใช้สิทธิในเดือนกุมภาพันธ์นี้ จะส่งผลดีต่อรายได้และกำลังซื้อของประชาชนได้อย่างมีนัยสำคัญ สำหรับอุปทานที่ส่งผลต่อเงินเฟ้อ ได้แก่ การเพิ่มขึ้นของต้นทุนการผลิต ทั้งค่าวัตถุดิบ ค่าขนส่ง และค่าจ้างแรงงาน ส่งผลต่อภาคการผลิตและราคาสินค้าขายปลีกสินค้าและบริการในลำดับต่อไป อย่างไรก็ตาม ปัจจัยและแนวโน้มเหล่านี้ยังมีความเสี่ยงและมีโอกาสผันผวน รวมถึงสถานการณ์ทางเศรษฐกิจของไทยอาจจะได้รับแรงกดดันจากโควิด-19 และมาตรการต่าง ๆ ของภาครัฐเพื่อลดภาระค่าใช้จ่ายให้กับประชาชน อาจจะทำให้เงินเฟ้อของไทยขยายตัวได้อย่างจำกัด ทั้งนี้ กระทรวงพาณิชย์คาดการณ์ว่าเงินเฟ้อในปี 2565 จะมีค่ากลางที่ร้อยละ 1.5 ซึ่งเป็นอัตราที่คาดว่าจะสอดคล้องกับสถานการณ์เศรษฐกิจและช่วยสนับสนุนให้เศรษฐกิจไทยขยายตัวได้อย่างเหมาะสม



ตารางแสดงดัชนีราคาผู้บริโภคทั่วไปและอัตราการเปลี่ยนแปลง เดือนมกราคม 2565

(ปีฐาน 2562 = 100)

รายการ	สัดส่วน น้ำหนัก ม.ค. 65	เดือนมกราคม 2565					เดือนธันวาคม 2564			
		ดัชนี		อัตราการเปลี่ยนแปลง			ดัชนี		อัตราการเปลี่ยนแปลง	
		ม.ค. 65	ม.ค. 64	M/M	Y/Y	A/A	ธ.ค. 64	M/M	Y/Y	A/A
<b>ดัชนีราคาผู้บริโภคทั่วไป</b>	<b>100.00</b>	<b>103.01</b>	<b>99.79</b>	<b>1.13</b>	<b>3.23</b>	<b>3.23</b>	<b>101.86</b>	<b>-0.38</b>	<b>2.17</b>	<b>1.23</b>
<b>หมวดอาหารและเครื่องดื่มไม่มีแอลกอฮอล์</b>	<b>40.59</b>	<b>103.42</b>	<b>101.01</b>	<b>1.21</b>	<b>2.39</b>	<b>2.39</b>	<b>102.18</b>	<b>-0.12</b>	<b>0.77</b>	<b>-0.13</b>
ข้าวแป้งและผลิตภัณฑ์จากแป้ง	3.70	92.63	99.21	-0.44	-6.63	-6.63	93.04	-0.59	-7.35	-6.71
เนื้อสัตว์ เป็ดไก่และสัตว์น้ำ	9.92	114.18	103.47	9.39	10.35	10.35	104.38	1.06	1.72	0.79
ไข่และผลิตภัณฑ์นม	2.06	103.06	100.34	1.65	2.71	2.71	101.39	0.01	0.23	0.69
ผักและผลไม้	5.11	96.38	98.40	-9.52	-2.05	-2.05	106.52	-2.44	4.63	-0.42
- ผักสด	2.39	97.18	97.84	-17.35	-0.67	-0.67	117.58	-3.62	15.50	1.29
- ผลไม้สด	2.18	95.05	97.82	-0.95	-2.83	-2.83	95.96	-1.34	-2.90	-0.03
เครื่องประกอบอาหาร	2.35	110.79	104.21	0.72	6.31	6.31	110.00	0.71	6.24	4.29
เครื่องดื่มไม่มีแอลกอฮอล์	2.18	101.50	101.39	0.16	0.11	0.11	101.34	-0.04	-0.11	-0.25
อาหารบริโภค-ในบ้าน	8.63	102.16	100.75	0.96	1.40	1.40	101.19	0.06	0.43	0.39
อาหารบริโภค-นอกบ้าน	6.64	101.98	100.95	0.77	1.02	1.02	101.20	0.02	0.37	0.49
<b>หมวดอื่น ๆ ที่ไม่ใช่อาหารและเครื่องดื่ม</b>	<b>59.41</b>	<b>102.91</b>	<b>99.13</b>	<b>1.08</b>	<b>3.81</b>	<b>3.81</b>	<b>101.81</b>	<b>-0.57</b>	<b>3.14</b>	<b>2.12</b>
หมวดเครื่องนุ่งห่มและรองเท้า	2.16	99.66	99.88	0.00	-0.22	-0.22	99.66	-0.05	-0.23	-0.27
หมวดเคหสถาน	22.57	100.53	99.79	0.75	0.74	0.74	99.78	0.01	-0.14	-1.73
หมวดการตรวจรักษาและบริการส่วนบุคคล	5.55	100.78	100.51	0.07	0.27	0.27	100.71	0.14	0.27	0.23
หมวดพาหนะการขนส่งและการสื่อสาร	23.42	107.01	97.78	1.98	9.44	9.44	104.93	-1.47	8.69	7.74
- ค่าโดยสารสาธารณะ	1.36	102.55	101.87	-0.02	0.67	0.67	102.57	0.01	0.68	0.52
- น้ำมันเชื้อเพลิง	9.24	117.76	92.08	5.20	27.89	27.89	111.94	-3.75	26.26	24.59
- การสื่อสาร	4.22	99.88	99.96	0.00	-0.08	-0.08	99.88	0.00	-0.08	-0.02
หมวดการบันเทิง การอ่าน การศึกษา	4.33	99.08	99.93	0.05	-0.85	-0.85	99.03	-0.03	-1.00	-0.45
หมวดยาสูบและเครื่องดื่มมีแอลกอฮอล์	1.38	101.75	100.03	0.36	1.72	1.72	101.38	0.15	1.36	0.28
<b>ดัชนีราคาผู้บริโภคพื้นฐาน *</b>	<b>65.70</b>	<b>100.99</b>	<b>100.47</b>	<b>0.26</b>	<b>0.52</b>	<b>0.52</b>	<b>100.73</b>	<b>0.05</b>	<b>0.29</b>	<b>0.23</b>
กลุ่มอาหารสดและพลังงาน	34.30	106.65	97.97	2.84	8.86	8.86	103.70	-1.21	6.09	3.59
- อาหารสด	20.79	104.03	100.95	1.61	3.05	3.05	102.38	-0.33	0.56	-1.00
- พลังงาน	13.50	112.23	94.14	4.80	19.22	19.22	107.09	-2.59	16.23	11.88

\* หมายเหตุ : ดัชนีราคาผู้บริโภคพื้นฐาน หมายถึง ดัชนีราคาผู้บริโภคทั่วไปที่หักรายการสินค้ากลุ่มอาหารสดและสินค้ากลุ่มพลังงาน

**Concept** ดัชนีราคาผู้บริโภคประเทศไทย ปีฐาน 2562 มีจำนวนรายการสินค้าและบริการทั้งสิ้น 430 รายการ (ปีฐาน 2558 มีจำนวน 422 รายการ) ครอบคลุมสินค้าและบริการ 7 หมวดที่จำเป็นต่อการครองชีพ ได้แก่ 1) หมวดอาหารและเครื่องดื่มไม่มีแอลกอฮอล์ 2) หมวดเครื่องนุ่งห่มและรองเท้า 3) หมวดเคหสถาน 4) หมวดการตรวจรักษาและบริการส่วนบุคคล 5) หมวดพาหนะ การขนส่งและการสื่อสาร 6) หมวดการบันเทิง การอ่าน การศึกษา 7) หมวดยาสูบและเครื่องดื่มมีแอลกอฮอล์ โดยการคำนวณดัชนีราคาผู้บริโภคทั่วไปนั้น จะเปรียบเทียบราคาสินค้าในช่วงระยะเวลาหนึ่งๆ กับราคาสินค้าในช่วงเวลาเริ่มต้น เรียกว่า "ปีฐาน" ที่กำหนดตัวเลขดัชนีเท่ากับ 100 ทั้งนี้ ครั้วเรือนผู้บริโภคที่ครอบคลุมในการคำนวณดัชนีปีฐาน 2562 ได้แก่ ครั้วเรือนรวมเขตเทศบาลกรบรายได้ 6,987 – 50,586 บาทต่อเดือนต่อครั้วเรือน รวมค่าใช้จ่ายที่ไม่เป็นตัวเงินไม่เกิน ร้อยละ 42.19 สมาชิกครั้วเรือนตั้งแต่ 1 คนขึ้นไป ในพื้นที่กรุงเทพมหานครและปริมณฑล และภูมิภาค 4 ภาค รวมทั้งสิ้น 48 จังหวัด<sup>1/</sup>

<sup>1/</sup> 48 จังหวัด ที่ใช้ในการคำนวณดัชนีราคาผู้บริโภค ได้แก่ กรุงเทพมหานครและปริมณฑล 1. กรุงเทพมหานคร 2.นนทบุรี 3.ปทุมธานี 4.สมุทรปราการ ภาคกลาง 5.พระนครศรีอยุธยา 6.ลพบุรี 7.สิงห์บุรี 8.ชลบุรี 9.ระยอง 10.จันทบุรี 11.ปราจีนบุรี 12.ราชบุรี 13.สุพรรณบุรี 14.เพชรบุรี 15.ประจวบคีรีขันธ์ 16.ฉะเชิงเทรา 17.นครปฐม 18.สระแก้ว ภาคเหนือ 19.นครสวรรค์ 20.ตาก 21.แพร่ 22.เชียงใหม่ 23.เชียงราย 24.อุตรดิตถ์ 25.พิษณุโลก 26.เพชรบูรณ์ 27.น่าน ภาคตะวันออกเฉียงเหนือ 28.นครราชสีมา 29.ขอนแก่น 30.สุรินทร์ 31.อุบลราชธานี 32.หนองคาย 33.ศรีสะเกษ 34.มุกดาหาร 35.อุดรธานี 36.ร้อยเอ็ด 37.นครพนม 38.เลย 39.กาฬสินธุ์ ภาคใต้ 40.สุราษฎร์ธานี 41.นครศรีธรรมราช 42.ตรัง 43.สงขลา 44.ยะลา 45.ภูเก็ต 46.กระบี่ 47.นราธิวาส 48.ระนอง