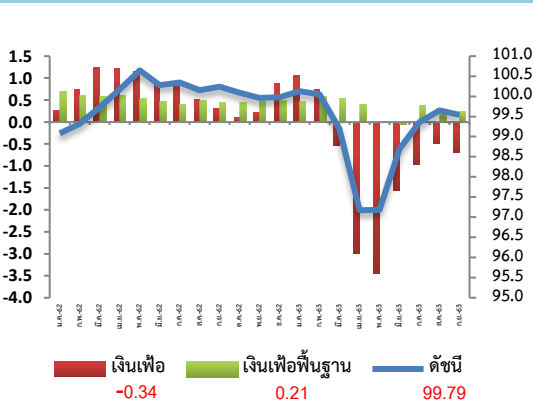


สถิติอัตราเงินเฟ้อ

ดัชนีราคาผู้บริโภคเดือนมกราคม 2564 เท่ากับ 99.79 (ปีฐาน 2562=100)



เมื่อเทียบกับ	การเปลี่ยนแปลง	ร้อยละ
1. เดือนมกราคม 2563 (YoY)	ลดลง	-0.34
2. เดือนธันวาคม 2563 (MoM)	สูงขึ้น	0.09

Highlights อัตราเงินเฟ้อเดือนมกราคม 2564 เมื่อเทียบกับเดือนเดียวกันของปีก่อน ลดลงร้อยละ -0.34 (YoY) เป็นการหดตัวต่อเนื่องจากร้อยละ -0.27 ในเดือนก่อนหน้า โดยมีปัจจัยสำคัญจากราคาพลังงานที่ยังต่ำกว่าปีก่อน (ลดลงร้อยละ -4.82) จากการปรับลดค่าไฟฟ้าผันแปร (Ft) ลงอีกเป็น -15.32 สตางค์ต่อหน่วย ซึ่งจะมีผลต่อเนื่องไปจนถึงเดือนเมษายน รวมทั้งราคาข้าวสารเจ้าและข้าวสารเหนียวที่ยังลดลงต่อเนื่องมาตั้งแต่ปลายปี 2563 ตามปริมาณผลผลิตที่กลับเข้าสู่ปกติและไม่ได้รับผลกระทบจากภัยแล้งเหมือนปีก่อน ประกอบกับความต้องการของตลาดต่างประเทศยังทรงตัว สำหรับราคาสินค้าและบริการในหมวดอื่น ๆ ยังเคลื่อนไหวตามกลไกการตลาดของผู้ประกอบการ อย่างไรก็ตามราคาสินค้าในบางกลุ่ม โดยเฉพาะผักสดและเครื่องประกอบอาหารยังปรับตัวสูงขึ้นเนื่องจากเกิดอุทกภัยในภาคใต้ และน้ำมันพืชปรับตัวตามราคาผลปาล์มสดที่สูงขึ้นตามความต้องการใช้ในประเทศ

อัตราการเปลี่ยนแปลงดัชนีราคาเดือนมกราคม 2564

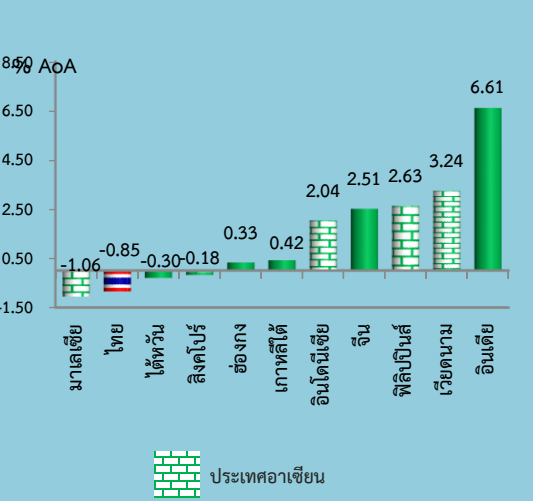


ทั้งนี้ เมื่อหักอาหารสดและพลังงานออกแล้ว เงินเฟ้อพื้นฐานขยายตัวต่อเนื่องที่ร้อยละ 0.21 (YoY)

1. เทียบกับเดือนมกราคม 2563 (YoY) ลดลงร้อยละ -0.34 โดยมีการเปลี่ยนแปลงของราคาสินค้าและบริการ ดังนี้

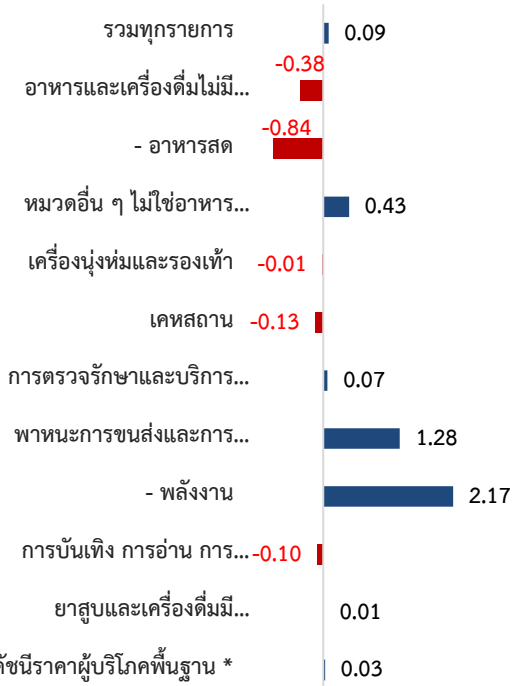
- หมวดอื่น ๆ ที่ไม่ใช่อาหารและเครื่องดื่มลดลงร้อยละ -0.83 ตามการลดลงของราคาขายปลีกน้ำมันเชื้อเพลิง ร้อยละ -6.36 ส่งผลให้หมวดพาหนะการขนส่งและการสื่อสาร ลดลงร้อยละ -1.86 รวมทั้งหมวดเครื่องดื่มหมักและรองเท้านักกีฬา ลดลงร้อยละ -0.18 จากราคาเสื้อยืดสตรี เสื้อยืดบุรุษ เป็นต้น หมวดเคหสถาน ลดลงร้อยละ -0.31 โดยสินค้าสำคัญที่ราคาลดลง อาทิ ก๊าซหุงต้ม ค่ากระแสไฟฟ้าน้ำยาล้างจาน และหมวดการบันเทิงการอ่าน การศึกษาฯ ลดลงร้อยละ -0.40 จากการลดลงของค่าทัศนอาจร เครื่องถวายพระ และค่าห้องพักโรงแรมเป็นสำคัญ ในขณะที่ หมวดการตรวจรักษาและบริการส่วนบุคคล สูงขึ้นร้อยละ 0.23 จากการสูงขึ้นของผลิตภัณฑ์ป้องกันและบำรุงผิว โฟมล้างหน้า ค่าแต่งผมสตรี เป็นต้น ส่วนหมวดยาสูบและเครื่องดื่มมีแอลกอฮอล์ สูงขึ้น ร้อยละ 0.05 จากการสูงขึ้นของราคาสุราและเบียร์
- หมวดอาหารและเครื่องดื่มไม่มีแอลกอฮอล์ สูงขึ้นร้อยละ 0.58 โดยมีปัจจัยสำคัญจากการสูงขึ้นของสินค้าในกลุ่มเนื้อสัตว์ เป็ดไก่และสัตว์น้ำ สูงขึ้นร้อยละ 1.34 ตามการสูงขึ้นของราคาเนื้อสุกร ร้อยละ 6.46 เป็นสำคัญ กลุ่มผักสด สูงขึ้นร้อยละ 11.19 จากการสูงขึ้นของราคาพริกสด ผักบุ้ง กลุ่มเครื่องประกอบอาหาร ร้อยละ 3.11 จากการสูงขึ้นของราคาน้ำมันพืช ซอสหอยนางรม กะทิสำเร็จรูป กลุ่มอาหารบริโภคในบ้าน สูงขึ้นร้อยละ 0.37 จากการสูงขึ้นของราคากับข้าวสำเร็จรูป อาหารเข้าก๋วยเตี๋ยว กลุ่มอาหารบริโภคนอกบ้าน สูงขึ้นร้อยละ 0.74 จากการสูงขึ้นของราคาอาหารกลางวัน (ข้าวราดแกง) และอาหารแบบตะวันตก (ไก่ทอด พิซซ่า) เป็นต้น ในขณะที่ สินค้าในกลุ่มข้าวแบ่งและผลิตภัณฑ์จากแป้ง ร้อยละ -5.02 จากการลดลงของราคาข้าวสารเจ้าและข้าวสารเหนียว เป็นสำคัญ กลุ่มไข่และผลิตภัณฑ์นม ร้อยละ -0.07 จากการลดลงของราคานมถั่วเหลือง นมสด และนมผง กลุ่มผลไม้สด ร้อยละ -1.46 จากการลดลงของราคาส้มเขียวหวาน มะม่วง กลุ่มเครื่องดื่มไม่มีแอลกอฮอล์ ร้อยละ -0.04 จากการลดลงของราคาน้ำดื่ม และผลิตภัณฑ์เสริมอาหาร

อัตราเงินเฟ้อเฉลี่ยประเทศต่างๆ ปี 2563



2. เทียบกับเดือนธันวาคม 2563 (MoM) **สูงขึ้นร้อยละ 0.09** โดยมีการเปลี่ยนแปลงของราคาสินค้าและบริการ ดังนี้

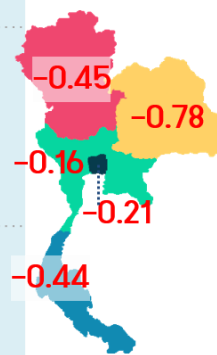
ร้อยละ (MoM)



- หมวดอื่นๆ ที่ไม่ใช่อาหารและเครื่องดื่ม สูงขึ้นร้อยละ 0.43 จากการสูงขึ้นของหมวดพาหนะการขนส่งและการสื่อสาร ร้อยละ 1.28 ตามการสูงขึ้นของราคาน้ำมันเชื้อเพลิงทุกชนิด ร้อยละ 3.86 หมวดการตรวจรักษาและบริการส่วนบุคคล (โพลีแกมมา สบู่อุดตัว ยาสีฟัน) ร้อยละ 0.07 และหมวดยาสูบและเครื่องดื่มมีแอลกอฮอล์ (เบียร์ ไวน์) ร้อยละ 0.01 ในขณะที่หมวดเครื่องนุ่งห่มและรองเท้า (เสื้อยืดสตรี เสื้อยืดบุรุษ) ลดลงร้อยละ -0.01 หมวดเคหสถาน (ค่ากระแสไฟฟ้า ผลิตภัณฑ์ซักผ้า ค่าเช่าบ้าน) ลดลงร้อยละ -0.13 หมวดการบันเทิง การอ่าน การศึกษา (เครื่องถวายพระ) ลดลงร้อยละ -0.10 และค่าโดยสารสาธารณะ (ค่าโดยสารเครื่องบิน) ลดลงร้อยละ -0.01
- หมวดอาหารและเครื่องดื่มไม่มีแอลกอฮอล์ ลดลงร้อยละ -0.38 ตามการลดลงของสินค้าในกลุ่มข้าวแป้งและผลิตภัณฑ์จากแป้ง (ข้าวสารเจ้า ข้าวสารเหนียว) ร้อยละ -1.20 กลุ่มไข่และผลิตภัณฑ์นม (ไข่ไก่ นมผง นมสด) ร้อยละ -0.81 กลุ่มผักสด (ต้นหอม แตงกวา ผักชี) ร้อยละ -3.89 กลุ่มผลไม้สด (ส้มเขียวหวาน มะละกอสุก) ร้อยละ -1.02 กลุ่มเครื่องดื่มไม่มีแอลกอฮอล์ (น้ำดื่ม น้ำผลไม้) ร้อยละ -0.06 และกลุ่มอาหารบริโภค-ในบ้าน (ยาประเภทต่างๆ ส้มตำ) ร้อยละ -0.01 ในขณะที่ กลุ่มเนื้อสัตว์ เป็ดไก่ และสัตว์น้ำ (เนื้อสุกร ไก่สด หอยแมลงภู่) สูงขึ้นร้อยละ 0.84 กลุ่มเครื่องประกอบอาหาร (น้ำมันพืช เครื่องปรุงรส) สูงขึ้นร้อยละ 0.65 และกลุ่มอาหารบริโภค-นอกบ้าน (อาหารกลางวัน) สูงขึ้นร้อยละ 0.12

3. การเปลี่ยนแปลงของเงินเฟ้อ (YoY) จำแนกรายภาค เดือนมกราคม 2564 ดังนี้

	กรุงเทพฯ / ปริมาณพล	ภาคกลาง	ภาคเหนือ	ภาคตะวันออกเฉียงเหนือ	ภาคใต้
%YOY	-0.21	-0.16	-0.45	-0.78	-0.44
ปัจจัยบวก ↑	อาหารกลางวัน (ข้าวราดแกง)	เนื้อสุกร	เนื้อสุกร	พริกสด	พริกสด
	พริกสด	พริกสด	พริกสด	เนื้อสุกร	เนื้อสุกร
	เนื้อสุกร	หัวหอมแดง	อาหารกลางวัน (ข้าวราดแกง)	ชิง	ขนมหวาน
ปัจจัยลบ ↓	อู่น	อาหารกลางวัน (ข้าวราดแกง)	น้ำมันพืช	น้ำมันพืช	ปลาหมึกกล้วย
	น้ำมันเชื้อเพลิง	น้ำมันเชื้อเพลิง	น้ำมันเชื้อเพลิง	น้ำมันเชื้อเพลิง	น้ำมันพืช
	ข้าวสารเจ้า	ข้าวสารเจ้า	ข้าวสารเหนียว	ข้าวสารเหนียว	ข้าวสารเจ้า
	ค่ากระแสไฟฟ้า	ส้มเขียวหวาน	ก๊าซหุงต้ม	ข้าวสารเจ้า	ส้มเขียวหวาน
	ส้มเขียวหวาน	ค่ากระแสไฟฟ้า	ข้าวสารเจ้า	ก๊าซหุงต้ม	ก๊าซหุงต้ม



อัตราการเปลี่ยนแปลง (YoY) จำแนกรายภาค พบว่าดัชนีราคาผู้บริโภคปรับตัวลดลงในทุกภาค ดังนี้

ภาค	รวม	อาหารและเครื่องดื่มไม่มีแอลกอฮอล์	อื่น ๆ ที่ไม่ใช่อาหารและเครื่องดื่ม
	การเปลี่ยนแปลง (ร้อยละ)	การเปลี่ยนแปลง (ร้อยละ)	การเปลี่ยนแปลง (ร้อยละ)
1. กรุงเทพฯ และปริมาณพล	-0.21	0.67	-0.68
2. ภาคกลาง	-0.16	1.20	-0.96
3. ภาคเหนือ	-0.45	0.66	-1.08
4. ภาคตะวันออกเฉียงเหนือ	-0.78	-0.12	-1.14
5. ภาคใต้	-0.44	0.60	-0.96

ดัชนีราคาผู้บริโภคจำแนกรายภาค พบว่า ทุกภาคมีความเคลื่อนไหวของราคาเป็นไปในทิศทางเดียวกัน โดยหมวดอาหารและเครื่องดื่มไม่มีแอลกอฮอล์ ราคาสูงขึ้นเมื่อเทียบกับปีที่ผ่านมาในทุกภาคยกเว้นภาคตะวันออกเฉียงเหนือ จากสินค้าสำคัญ อาทิ พริกสด เนื้อสุกร เป็นต้น ในขณะที่หมวดอื่น ๆ ไม่ใช่อาหารและเครื่องดื่ม มีราคาลดลงเมื่อเทียบกับปีที่ผ่านมา โดยปัจจัยหลักจากการปรับลดค่าไฟฟ้าผันแปร (Ft) และราคาน้ำมันเชื้อเพลิง ซึ่งถึงแม้ว่าราคาขายปลีกน้ำมันเชื้อเพลิงในประเทศจะเพิ่มขึ้นจากเดือนก่อนหน้า แต่ราคาโดยเฉลี่ยยังต่ำกว่าปีแล้ว

ดัชนีราคาผู้บริโภคของภาคตะวันออกเฉียงเหนือ หดตัวมากที่สุด ที่ร้อยละ -0.78 เนื่องจากราคาข้าวสารมีราคาลดลงจากปริมาณผลผลิตที่มากขึ้น รองลงมาได้แก่ ภาคเหนือ ร้อยละ -0.45 ภาคใต้ ร้อยละ -0.44 กรุงเทพฯ และปริมาณพลร้อยละ -0.21 และภาคกลาง ร้อยละ -0.16

4. แนวโน้มอัตราเงินเฟ้อทั่วไป เดือนมกราคม 2564

อัตราเงินเฟ้อทั่วไป เดือนกุมภาพันธ์ 2564 ยังคงได้รับอิทธิพลจากฐานราคาพลังงานในปีก่อนที่ยังสูงกว่าปีนี้ ประกอบกับภาครัฐมีมาตรการช่วยเหลือค่าครองชีพเพิ่มเติม โดยการลดค่าใช้จ่ายไฟฟ้าและน้ำประปาเป็นเวลา 2 เดือน เริ่มตั้งแต่เดือนกุมภาพันธ์เป็นต้นไป ขณะที่สินค้าอื่น ๆ ยังเคลื่อนไหวในทิศทางปกติ อีกทั้งสถานการณ์การแพร่ระบาดของโควิดยังคงเป็นปัจจัยสำคัญที่ทำให้กิจกรรมทางเศรษฐกิจยังฟื้นตัวได้อย่างจำกัด ทำให้อัตราเงินเฟ้อเดือนกุมภาพันธ์ยังมีแนวโน้มหดตัว

ทั้งนี้ กระทรวงพาณิชย์คาดการณ์ว่าเงินเฟ้อในปี 2564 จะเคลื่อนไหวระหว่างร้อยละ 0.7 – 1.7 (ค่ากลางอยู่ที่ 1.2) ซึ่งเป็นอัตราที่น่าจะช่วยให้เศรษฐกิจไทยขยายตัวได้อย่างเหมาะสมและต่อเนื่อง ภายใต้สมมติฐาน

- ผลิตภัณฑ์มวลรวมในประเทศ (GDP) เคลื่อนไหวในช่วง 3.5 – 4.5 %
- ราคาน้ำมันดิบดูไบ เคลื่อนไหวในช่วง 40 – 50 เหรียญสหรัฐ/บาร์เรล
- อัตราแลกเปลี่ยน เคลื่อนไหวในช่วง 30.0 – 32.0 บาท/เหรียญสหรัฐ



ตารางแสดงดัชนีราคาผู้บริโภคทั่วไปและอัตราการเปลี่ยนแปลง เดือนมกราคม 2564

รายการ	สัดส่วน น้ำหนัก	เดือนมกราคม 2564					เดือนธันวาคม 2563			
		ดัชนี		อัตราการเปลี่ยนแปลง			ดัชนี		อัตราการเปลี่ยนแปลง	
		ม.ค. 64	ม.ค. 63	M/M	Y/Y	A/A	ธ.ค. 63	M/M	Y/Y	A/A
ดัชนีราคาผู้บริโภคทั่วไป	100.00	99.79	100.13	0.09	-0.34	-0.34	99.70	0.15	-0.27	-0.85
หมวดอาหารและเครื่องดื่มไม่มีแอลกอฮอล์	40.93	101.01	100.43	-0.38	0.58	0.58	101.40	-0.45	1.38	1.23
ข้าวแป้งและผลิตภัณฑ์จากแป้ง	4.09	99.21	104.45	-1.20	-5.02	-5.02	100.42	-0.57	-3.88	3.13
เนื้อสัตว์ เป็ดไก่และสัตว์น้ำ	9.28	103.47	102.10	0.84	1.34	1.34	102.61	-0.42	2.93	2.30
ไข่และผลิตภัณฑ์นม	2.07	100.34	100.41	-0.81	-0.07	-0.07	101.16	-0.50	0.35	0.70
ผักและผลไม้	5.39	98.40	95.18	-3.35	3.38	3.38	101.81	-2.63	6.43	0.29
- ผักสด	2.49	97.84	87.99	-3.89	11.19	11.19	101.80	-5.96	12.88	1.58
- ผลไม้สด	2.32	97.82	99.27	-1.02	-1.46	-1.46	98.83	-1.28	0.83	-1.85
เครื่องประกอบอาหาร	2.28	104.21	101.07	0.65	3.11	3.11	103.54	0.69	3.28	2.76
เครื่องดื่มไม่มีแอลกอฮอล์	2.25	101.39	101.43	-0.06	-0.04	-0.04	101.45	-0.23	0.04	1.60
อาหารบริโภค-ในบ้าน	8.78	100.75	100.38	-0.01	0.37	0.37	100.76	0.07	0.38	0.58
อาหารบริโภค-นอกบ้าน	6.79	100.95	100.21	0.12	0.74	0.74	100.83	0.00	0.68	0.55
หมวดอื่น ๆ ไม่ใช่อาหารและเครื่องดื่ม	59.07	99.13	99.96	0.43	-0.83	-0.83	98.71	0.50	-1.24	-2.05
หมวดเครื่องนุ่งห่มและรองเท้า	2.23	99.88	100.06	-0.01	-0.18	-0.18	99.89	-0.05	-0.17	0.04
หมวดเคหสถาน	23.13	99.79	100.10	-0.13	-0.31	-0.31	99.92	0.03	-0.12	-1.02
หมวดการตรวจรักษาและบริการส่วนบุคคล	5.71	100.51	100.28	0.07	0.23	0.23	100.44	0.27	-0.06	0.27
หมวดพาหนะการขนส่งและการสื่อสาร	22.09	97.78	99.63	1.28	-1.86	-1.86	96.54	1.28	-3.07	-4.55
- ค่าโดยสารสาธารณะ	1.39	101.87	101.66	-0.01	0.21	0.21	101.88	-0.06	-0.03	1.83
- น้ำมันเชื้อเพลิง	7.46	92.08	98.33	3.86	-6.36	-6.36	88.66	4.59	-9.74	-14.84
- การสื่อสาร	4.36	99.96	99.98	0.00	-0.02	-0.02	99.96	0.00	-0.02	-0.04
หมวดการบันเทิง การอ่าน การศึกษา	4.51	99.93	100.33	-0.10	-0.40	-0.40	100.03	-0.01	-0.26	0.06
หมวดยาสูบและเครื่องดื่มมีแอลกอฮอล์	1.40	100.03	99.98	0.01	0.05	0.05	100.02	0.00	0.11	0.02
ดัชนีราคาผู้บริโภคพื้นฐาน *	67.48	100.47	100.26	0.03	0.21	0.21	100.44	0.05	0.19	0.29
กลุ่มอาหารสดและพลังงาน	32.52	97.97	99.78	0.23	-1.81	-1.81	97.75	0.42	-1.53	-3.84
- อาหารสด	20.83	100.95	100.39	-0.84	0.56	0.56	101.81	-1.10	2.25	1.72
- พลังงาน	11.69	94.14	98.91	2.17	-4.82	-4.82	92.14	2.86	-6.78	-11.55

* หมายเหตุ : ดัชนีราคาผู้บริโภคพื้นฐาน หมายถึง ดัชนีราคาผู้บริโภคทั่วไปที่หักรายการสินค้ากลุ่มอาหารสดและสินค้ากลุ่มพลังงาน

Concept ดัชนีราคาผู้บริโภคประเทศไทย ปีฐาน 2562 มีจำนวนรายการสินค้าและบริการทั้งสิ้น 430 รายการ (ปีฐาน 2558 มีจำนวน 422 รายการ) ครอบคลุมสินค้าและบริการ 7 หมวดที่จำเป็นต่อการครองชีพ ได้แก่ 1) หมวดอาหารและเครื่องดื่มไม่มีแอลกอฮอล์ 2) หมวดเครื่องนุ่งห่มและรองเท้า 3) หมวดเคหสถาน 4) หมวดการตรวจรักษาและบริการส่วนบุคคล 5) หมวดพาหนะ การขนส่งและการสื่อสาร 6) หมวดการบันเทิง การอ่าน การศึกษาฯ 7) หมวดยาสูบและเครื่องดื่มมีแอลกอฮอล์ โดยการคำนวณดัชนีราคาผู้บริโภคทั่วไปนั้น จะเปรียบเทียบราคาสินค้าในช่วงระยะเวลาหนึ่งๆ กับราคาสินค้าในช่วงเวลาเริ่มต้น เรียกว่า “ปีฐาน” ที่กำหนดตัวเลขดัชนีเท่ากับ 100 ทั้งนี้ คริวเรือนผู้บริโภคที่ครอบคลุมในการคำนวณดัชนีปีฐาน 2562 ได้แก่ คริวเรือนรวมเขตเทศบาลกรบรายได้ 6,987 - 50,586 บาทต่อเดือนต่อครัวเรือน รวมค่าใช้จ่ายที่ไม่เป็นตัวเงินไม่เก็บ ร้อยละ 42.19 สมาชิกครัวเรือนตั้งแต่ 1 คนขึ้นไป ในพื้นที่กรุงเทพมหานครและปริมณฑล และภูมิภาค 4 ภาค รวมทั้งสิ้น 48 จังหวัด^{1/}

^{1/} 48 จังหวัด ที่ใช้ในการคำนวณดัชนีราคาผู้บริโภค ได้แก่ กรุงเทพมหานครและปริมณฑล 1. กรุงเทพมหานคร 2.นนทบุรี 3.ปทุมธานี 4.สมุทรปราการ ภาคกลาง 5.อยุธยา 6.ลพบุรี 7.สิงห์บุรี 8.ชลบุรี 9.ระยอง 10.จันทบุรี 11.ปราจีนบุรี 12.ราชบุรี 13.สุพรรณบุรี 14.เพชรบุรี 15.ประจวบคีรีขันธ์ 16.ฉะเชิงเทรา 17.นครปฐม 18.สระแก้ว ภาคเหนือ 19.นครสวรรค์ 20.ตาก 21.แพร่ 22.เชียงใหม่ 23.เชียงราย 24.อุตรดิตถ์ 25.พิษณุโลก 26.เพชรบูรณ์ 27.น่าน ภาคตะวันออกเฉียงเหนือ 28.นครราชสีมา 29.ขอนแก่น 30.สุรินทร์ 31.อุบลราชธานี 32.หนองคาย 33.ศรีสะเกษ 34.มุกดาหาร 35.อุดรธานี 36.ร้อยเอ็ด 37.นครพนม 38.เลย 39.กาฬสินธุ์ ภาคใต้ 40.สุราษฎร์ธานี 41.นครศรีธรรมราช 42.ตรัง 43.สงขลา 44.ยะลา 45.ภูเก็ต 46.กระบี่ 47. นราธิวาส 48.ระนอง

คำชี้แจงข้อมูลดัชนีราคาผู้บริโภค และอัตราเงินเฟ้อ ปีฐาน 2562
(A Brief Explanation of Consumer Price Index (CPI) and Inflation)

กระทรวงพาณิชย์ โดย กองดัชนีเศรษฐกิจการค้า สำนักงานนโยบายและยุทธศาสตร์การค้า เป็นหน่วยงานที่จัดทำดัชนีราคาผู้บริโภคและเผยแพร่เป็นประจำทุกเดือน มีวัตถุประสงค์เพื่อใช้วัดค่าครองชีพของประชาชนและความเคลื่อนไหวของราคาสินค้าทั่วประเทศในรูปของ “อัตราเงินเฟ้อ” ทั้งนี้ การจัดทำดัชนีราคาผู้บริโภคได้มีการพัฒนาและปรับปรุงปีฐานการคำนวณดัชนีเป็นประจำต่อเนื่องทุก 4 ปี

ในการนี้ คณะกรรมการพัฒนาการจัดทำดัชนี ซึ่งประกอบด้วยผู้เชี่ยวชาญและผู้ทรงคุณวุฒิจากภาครัฐและเอกชน มีมติเห็นชอบการปรับปรุงปีฐานการคำนวณดัชนีราคาผู้บริโภคจากปี 2558 เป็นปี 2562 อ้างอิงผลการสำรวจภาวะเศรษฐกิจและสังคมของครัวเรือน โดยสำนักงานสถิติแห่งชาติ และนำผลการสำรวจดังกล่าว มาจัดทำโครงสร้างน้ำหนักค่าใช้จ่ายและรายการสินค้าและบริการในตะกร้าดัชนี ปี 2562 เพื่อให้ดัชนีมีความทันสมัย สอดคล้องกับรูปแบบและพฤติกรรมกรรมการบริโภคที่เปลี่ยนแปลงไป

ดัชนีราคาผู้บริโภคประเทศไทย ปีฐาน 2562 มีจำนวนรายการสินค้าและบริการทั้งสิ้น 430 รายการ (ปีฐาน 2558 มีจำนวน 422 รายการ) ครอบคลุมสินค้าและบริการ 7 หมวดที่จำเป็นต่อการครองชีพ ได้แก่ 1) หมวดอาหารและเครื่องดื่ม 2) หมวดเครื่องนุ่งห่มและรองเท้า 3) หมวดเคหสถาน 4) หมวดการตรวจรักษาและบริการส่วนบุคคล 5) หมวดยานพาหนะ การขนส่งและการสื่อสาร 6) หมวดการบันเทิงการอ่านและการศึกษา ฯลฯ 7) หมวดยาสูบและเครื่องดื่มที่มีแอลกอฮอล์ โดยการคำนวณดัชนีราคาผู้บริโภคทั่วไปนั้น จะเปรียบเทียบราคาสินค้าในช่วงระยะเวลาหนึ่งๆ กับราคาสินค้าในช่วงเวลาเริ่มต้น เรียกว่า “ปีฐาน” ที่กำหนดตัวเลขดัชนีเท่ากับ 100 ทั้งนี้ ครัวเรือนผู้บริโภคในปี 2562 ครอบคลุมรวมเขตทั้งหมด (เดิมครอบคลุมครัวเรือนเฉพาะในเขตเทศบาล) ครอบคลุมได้ 6,987 – 50,586 บาทต่อเดือน (จากเดิม 12,000 – 62,000 บาท) หรือคิดเป็นร้อยละ 71 ของครัวเรือนทั่วประเทศ (จากเดิมร้อยละ 29) รวมค่าใช้จ่ายที่ไม่เป็นตัวเงินไม่เกินร้อยละ 42.19 (จากเดิมร้อยละ 30) ครัวเรือนที่มีสมาชิกตั้งแต่ 1 คนขึ้นไป ในพื้นที่กรุงเทพมหานครและปริมณฑล และภูมิภาค 4 ภาค รวมทั้งสิ้น 48 จังหวัด (จากเดิม 43 จังหวัด) เพิ่ม 5 จังหวัด ได้แก่ ฉะเชิงเทรา นครปฐม สระแก้ว เลย และกาฬสินธุ์

อัตราเงินเฟ้อทั่วไป คือ อัตราการเปลี่ยนแปลงของดัชนีราคาผู้บริโภคที่ใช้วัดการเปลี่ยนแปลงของราคาขายปลีกสินค้าและบริการ โดยเฉลี่ยที่ผู้บริโภคทั่วไปจ่ายเพื่อซื้อสินค้าและบริการจำนวนหนึ่ง ณ เวลาหนึ่ง ๆ เทียบกับปีฐาน (ปีฐานปัจจุบัน คือ ปี 2562)

ดัชนีราคาผู้บริโภคพื้นฐาน คือ ดัชนีราคาผู้บริโภคชุดทั่วไปที่หักรายการสินค้ากลุ่มอาหารสด (มีการเคลื่อนไหวในลักษณะตามฤดูกาล) และสินค้ากลุ่มพลังงาน (อยู่นอกเหนือการควบคุมของนโยบายการเงิน) คงเหลือแต่รายการสินค้าที่ราคาเคลื่อนไหวตามกลไกตลาดเพื่อวัดพื้นฐานของระบบเศรษฐกิจ

อัตราเงินเฟ้อพื้นฐาน คือ อัตราการเปลี่ยนแปลงของดัชนีราคาผู้บริโภคพื้นฐานโดยคำนวณจากดัชนีราคาผู้บริโภคทั่วไปของประเทศที่หักรายการสินค้ากลุ่มอาหารสด และสินค้ากลุ่มพลังงาน

โดยสรุป ดัชนีราคาผู้บริโภค เป็นตัวชี้วัดอัตราเงินเฟ้อของประเทศ โดยการวิเคราะห์อัตราเงินเฟ้อจะพิจารณาถึงปัจจัยต่างๆ ที่มีผลกระทบต่อเปลี่ยนแปลงของราคาสินค้าและปัจจัยที่มีผลต่อต้นทุนการผลิต ได้แก่ น้ำมันเชื้อเพลิง ก๊าซหุงต้ม ค่าสาธารณูปโภค ค่าภาษีสรรพสามิต และอื่นๆ หากปัจจัยเหล่านี้กดดันให้ราคาสินค้าสูงขึ้น อัตราเงินเฟ้อย่อมสูงขึ้นเช่นเดียวกัน และส่งผลกระทบต่อเนื่องไปยังค่าครองชีพของประชาชน

.....