

# ดัชนีราคาผู้บริโภคของประเทศ

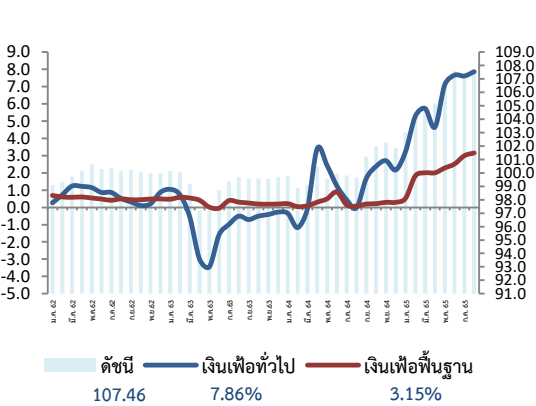
เดือนสิงหาคม 2565

5 กันยายน 2565



สำนักงานนโยบายและยุทธศาสตร์การค้า (สนค.)

## สถิติอัตราเงินเฟ้อ



ดัชนีราคาผู้บริโภคเดือนสิงหาคม 2565 เท่ากับ 107.46 (ปีฐาน 2562 = 100)

เมื่อเทียบกับ

การเปลี่ยนแปลง

ร้อยละ

1. เดือนสิงหาคม 2564 (YoY)	สูงขึ้น	7.86
2. เดือนกรกฎาคม 2565 (MoM)	สูงขึ้น	0.05
3. เฉลี่ย 8 เดือน (ม.ค. - ส.ค.) ปี 2565 เทียบกับช่วงเดียวกันของปีก่อน (AoA)	สูงขึ้น	6.14

## อัตราการเปลี่ยนแปลงดัชนีราคาเดือนสิงหาคม 2565



## แนวโน้มเงินเฟ้อปี 2565



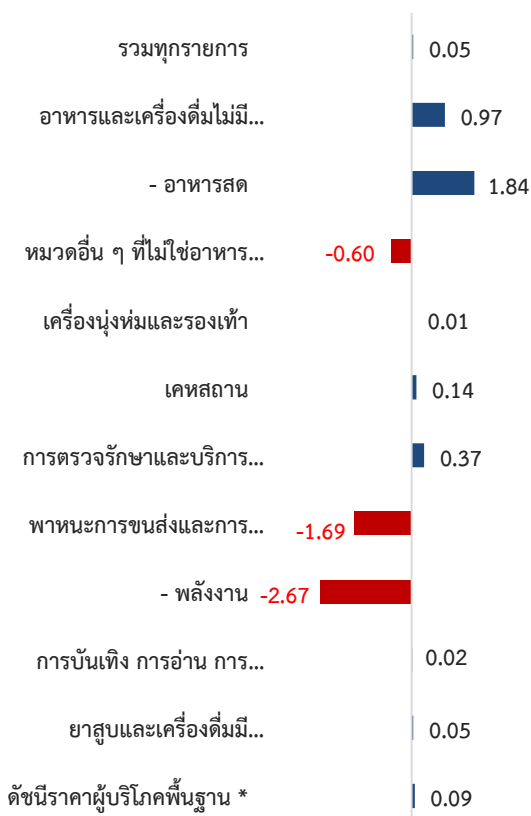
**Highlights** อัตราเงินเฟ้อเดือนสิงหาคม 2565 เมื่อเทียบกับเดือนเดียวกันของปีก่อน (YoY) สูงขึ้นร้อยละ 7.86 (เดือนกรกฎาคม 2565 สูงขึ้นร้อยละ 7.61) โดยมีปัจจัยสำคัญจากราคาสินค้ากลุ่มพลังงาน ได้แก่ ค่ากระแสไฟฟ้า ก๊าซหุงต้ม และราคาน้ำมันเชื้อเพลิงที่ยังสูงกว่าปีที่ผ่านมา แม้ว่าเมื่อเทียบกับเดือนก่อนหน้าราคาจะลดลง รวมทั้งราคาสินค้ากลุ่มอาหารสดยังคงขยายตัวต่อเนื่อง โดยเฉพาะราคาผักสด เนื่องจากฝนตกชุกและน้ำท่วมขังพื้นที่เพาะปลูก ส่งผลให้ผลผลิตเสียหายและปริมาณเข้าสู่ตลาดน้อยลง ราคาไข่ไก่ปรับสูงขึ้นตามราคาประกาศหน้าฟาร์ม สำหรับเครื่องประกอบอาหารราคาสูงขึ้นในอัตราที่ชะลอตัวลง นอกจากนี้อัตราเงินเฟ้อในเดือนนี้คำนวณจากฐานดัชนีราคาของเดือนสิงหาคม 2564 ที่ไม่สูงมากนัก อย่างไรก็ตาม มีสินค้าสำคัญที่ราคาลดลง ได้แก่ ข้าวสารเจ้า ข้าวสารเหนียว เครื่องใช้ไฟฟ้า อาทิ เตารีด เครื่องปรับอากาศ และเครื่องซักผ้า เป็นต้น

ทั้งนี้เมื่อหักอาหารสดและพลังงานออกแล้ว เงินเฟ้อพื้นฐานขยายตัวที่ร้อยละ 3.15 และเฉลี่ย 8 เดือน (ม.ค.- ส.ค.) 2565 เงินเฟ้อทั่วไปสูงขึ้นร้อยละ 6.14 (AoA) และเงินเฟ้อพื้นฐานสูงขึ้นร้อยละ 2.16 (AoA)

1. เทียบกับเดือนสิงหาคม 2564 สูงขึ้นร้อยละ 7.86 (YoY) โดยมีการเปลี่ยนแปลงของราคาสินค้าและบริการ ดังนี้

- หมวดอาหารและเครื่องดื่มไม่มีแอลกอฮอล์ สูงขึ้นร้อยละ 9.35 โดยเป็นการสูงขึ้นของสินค้าทุกกลุ่ม ได้แก่ กลุ่มข้าวแป้งและผลิตภัณฑ์จากแป้ง ร้อยละ 0.29 จากการสูงขึ้นของราคานมอเนกประสงค์ และวุ้นเส้น กลุ่มเนื้อสัตว์ เป็ดไก่ และสัตว์น้ำ ร้อยละ 15.15 จากการสูงขึ้นของราคาเนื้อสุกรและไก่สด กลุ่มไข่และผลิตภัณฑ์นม ร้อยละ 4.60 จากการสูงขึ้นของราคาไข่ไก่ นมผง และนมสด กลุ่มผักสด ร้อยละ 15.78 จากการสูงขึ้นของราคาพริกสด ต้นหอม และผักคะน้า กลุ่มผลไม้สด ร้อยละ 7.27 จากการสูงขึ้นของราคาส้มเขียวหวาน แตงโม และมะม่วง กลุ่มเครื่องประกอบอาหาร ร้อยละ 11.06 จากการสูงขึ้นของราคาน้ำมันพืช ซีอิ๊ว และซอสหอยนางรม กลุ่มเครื่องดื่มไม่มีแอลกอฮอล์ ร้อยละ 3.06 จากการสูงขึ้นของราคากาแฟ/ชา (ร้อน/เย็น) กาแฟผงสำเร็จรูป และน้ำอัดลม กลุ่มอาหารบริโภคในบ้าน ร้อยละ 8.91 จากการสูงขึ้นของราคากุ้งสำเร็จรูป กว๊ายเตี้ย และข้าวแกง/ข้าวกล่อง และกลุ่มอาหารบริโภคนอกบ้าน ร้อยละ 8.50 จากการสูงขึ้นของราคาอาหารเช้า อาหารกลางวัน (ข้าวราดแกง) และอาหารเย็น (อาหารตามสั่ง)
- หมวดอื่น ๆ ที่ไม่ใช่อาหารและเครื่องดื่ม สูงขึ้นร้อยละ 6.83 โดยมีสาเหตุหลักจากการสูงขึ้นของหมวดพาหนะ การขนส่ง และการสื่อสาร ร้อยละ 8.47 จากการสูงขึ้นของราคาน้ำมันเชื้อเพลิง ร้อยละ 21.65 และค่าโดยสารสาธารณะ ร้อยละ 5.09 หมวดเครื่องนุ่งห่มและรองเท้า ร้อยละ 0.11 จากการสูงขึ้นของราคาเสื้อผ้าทรงและกางเกงขายาวสตรี หมวดเคสสถาน ร้อยละ 8.59 จากการสูงขึ้นของราคาค่ากระแสไฟฟ้า ค่าน้ำประปา และก๊าซหุงต้ม หมวดการตรวจรักษาและบริการส่วนบุคคล ร้อยละ 1.49 จากการสูงขึ้นของราคาค่าแต่งผมชาย ยาสีฟัน และแชมพู หมวดการบันเทิง การอ่าน การศึกษา ร้อยละ 1.14 จากการสูงขึ้นของราคาค่าเล่าเรียน-ค่าธรรมเนียมการศึกษาในทุกระดับชั้น และหมวดยาสูบและเครื่องดื่มมีแอลกอฮอล์ ร้อยละ 2.40 จากการสูงขึ้นของราคาบุหรี่ เบียร์ และสุรา ในขณะที่กลุ่มการสื่อสาร ลดลงร้อยละ -0.08 จากการลดลงของค่าส่งฟีดแบ็คไปรษณีย์และเครื่องรับโทรศัพท์มือถือ

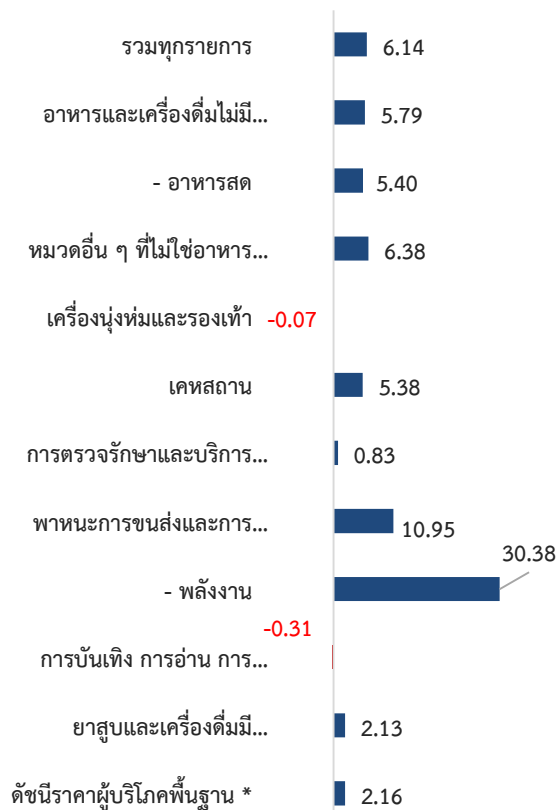
2. เทียบกับเดือนกรกฎาคม 2565 สูงขึ้นร้อยละ 0.05 (MoM) โดยมีการเปลี่ยนแปลงของราคาสินค้าและบริการ ดังนี้



• **หมวดอาหารและเครื่องดื่มไม่มีแอลกอฮอล์ สูงขึ้นร้อยละ 0.97** จากการสูงขึ้นของราคาสินค้าในกลุ่มเนื้อสัตว์ เป็ดไก่ และสัตว์น้ำ (เนื้อสุกรและปลาช่อน) ร้อยละ 3.05 กลุ่มไข่และผลิตภัณฑ์นม (ไข่ไก่และนมข้นหวาน) ร้อยละ 3.05 กลุ่มผักสด (ผักคะน้า ผักบุ้ง และผักกาดขาว) ร้อยละ 6.74 กลุ่มผลไม้สด (ส้มเขียวหวาน ฝรั่ง และมะม่วง) ร้อยละ 3.99 กลุ่มเครื่องดื่มไม่มีแอลกอฮอล์ (น้ำอัดลม กาแฟผงสำเร็จรูป และน้ำผลไม้) ร้อยละ 0.38 กลุ่มอาหารบริโภคในบ้าน (กับข้าวสำเร็จรูป ข้าวแกง/ข้าวกล่อง และก๋วยเตี๋ยว) ร้อยละ 0.19 และกลุ่มอาหารบริโภคนอกบ้าน (อาหารเช้า อาหารกลางวัน (ข้าวราดแกง) และอาหารเย็น (อาหารตามสั่ง)) ร้อยละ 0.06 สำหรับสินค้าที่ราคาลดลง ได้แก่ กลุ่มข้าวแปง และผลิตภัณฑ์จากแป้ง (ข้าวสารเจ้า แป้งข้าวเจ้า และขนมปังปอนด์) ร้อยละ -0.11 และกลุ่มเครื่องประกอบอาหาร (น้ำมันพืช และผงชูรส) ร้อยละ -0.52

• **หมวดอื่น ๆ ที่ไม่ใช่อาหารและเครื่องดื่ม ลดลงร้อยละ -0.60** จากการลดลงของราคาน้ำมันเชื้อเพลิง ร้อยละ -3.93 ส่งผลให้หมวดพาหนะ การขนส่ง และการสื่อสาร ลดลงร้อยละ -1.69 ในขณะที่สินค้าและบริการในหมวดอื่น ๆ ราคารับตัวสูงขึ้น ได้แก่ หมวดเครื่องนุ่งห่มและรองเท้า (กางเกงขายาวสตรี และรองเท้าหุ้มส้นหนังบุรุษ) ร้อยละ 0.01 หมวดเคหสถาน (ก๊าซหุงต้ม ผงซักฟอก และน้ำยาล้างห้องน้ำ) ร้อยละ 0.14 หมวดการตรวจรักษาและบริการส่วนบุคคล (ค่าแต่งผมชาย แชมพู และผลิตภัณฑ์ป้องกันและบำรุงผิว) ร้อยละ 0.37 หมวดการบันเทิง การอ่าน การศึกษา (ค่าถ่ายเอกสาร อาหารสัตว์เลี้ยง และค่าห้องพักโรงแรม) ร้อยละ 0.02 หมวดยาสูบและเครื่องดื่มมีแอลกอฮอล์ (เบียร์ สุรา และบุหรี่) ร้อยละ 0.05 และค่าโดยสารสาธารณะ (ค่าโดยสารเครื่องบินและค่าโดยสารรถประจำทางปรับอากาศชั้น 1) ร้อยละ 0.02 ในขณะที่กลุ่มการสื่อสาร ราคาโดยเฉลี่ยไม่เปลี่ยนแปลง

3. เฉลี่ย 8 เดือน (ม.ค. - ส.ค.) ปี 2565 เทียบกับช่วงเดียวกันของปีก่อน สูงขึ้นร้อยละ 6.14 (AoA) โดยมีการเปลี่ยนแปลง ดังนี้



• **หมวดอื่น ๆ ที่ไม่ใช่อาหารและเครื่องดื่ม สูงขึ้นร้อยละ 6.38** โดยมีปัจจัยหลักจากการสูงขึ้นของหมวดพาหนะ การขนส่ง และการสื่อสาร ร้อยละ 10.95 ตามการสูงขึ้นของราคาน้ำมันเชื้อเพลิง ร้อยละ 29.89 เป็นสำคัญ หมวดเคหสถาน (ค่ากระแสไฟฟ้า ค่าน้ำประปา และก๊าซหุงต้ม) ร้อยละ 5.38 หมวดการตรวจรักษาและบริการส่วนบุคคล (แชมพู สบู่ถูตัว และยาสีฟัน) ร้อยละ 0.83 หมวดยาสูบ และเครื่องดื่มมีแอลกอฮอล์ (บุหรี่ เบียร์ และสุรา) ร้อยละ 2.13 และค่าโดยสารสาธารณะ ร้อยละ 2.18 ในขณะที่มีสินค้าและบริการราคาลดลง ได้แก่ หมวดเครื่องนุ่งห่มและรองเท้า (กางเกงขายาวบุรุษ เสื้อยืดสตรีและบุรุษ) ร้อยละ -0.07 หมวดการบันเทิง การอ่าน การศึกษา (ค่าธรรมเนียมการศึกษาทุกระดับชั้น) ร้อยละ -0.31 และกลุ่มการสื่อสาร ร้อยละ -0.08

• **หมวดอาหารและเครื่องดื่มไม่มีแอลกอฮอล์ สูงขึ้นร้อยละ 5.79** จากการสูงขึ้นของสินค้าในกลุ่มเนื้อสัตว์ เป็ดไก่ และสัตว์น้ำ (เนื้อสุกรและไก่สด) ร้อยละ 10.46 กลุ่มไข่และผลิตภัณฑ์นม (ไข่ไก่ นมสด และนมผง) ร้อยละ 5.77 กลุ่มผักสด (พริกสด มะนาว และต้นหอม) ร้อยละ 5.77 กลุ่มเครื่องประกอบอาหาร (น้ำมันพืชและกะปิ) ร้อยละ 9.58 กลุ่มเครื่องดื่มไม่มีแอลกอฮอล์ (กาแฟ/ชา (ร้อน/เย็น) น้ำปั่นผลไม้/ผัก และกาแฟผงสำเร็จรูป) ร้อยละ 1.88 กลุ่มอาหารบริโภคในบ้าน (กับข้าวสำเร็จรูป ก๋วยเตี๋ยว และข้าวแกง/ข้าวกล่อง) ร้อยละ 6.47 และกลุ่มอาหารบริโภคนอกบ้าน (อาหารเช้า อาหารกลางวัน (ข้าวราดแกง) และอาหารเย็น (อาหารตามสั่ง)) ร้อยละ 6.06 สำหรับสินค้าที่ราคาลดลง ได้แก่ กลุ่มข้าวแปงและผลิตภัณฑ์จากแป้ง (ข้าวสารเจ้า ข้าวสารเหนียว และแป้งข้าวเจ้า) ร้อยละ -3.17 และกลุ่มผลไม้สด (ส้มเขียวหวาน และกล้วยน้ำว้า) ร้อยละ -0.65

4. อัตราการเปลี่ยนแปลงของเงินเฟ้อ (YoY) จำแนกรายภาค เดือนสิงหาคม 2565

อัตราการเปลี่ยนแปลงจำแนกรายภาค เดือนสิงหาคม 2565

	กรุงเทพฯ / ปริมณฑล	ภาคกลาง	ภาคเหนือ	ภาคตะวันออกเฉียงเหนือ	ภาคใต้
%YOY	7.98	7.94	8.24	7.34	7.88
ปัจจัยบวก	ค่ากระแสไฟฟ้า กับข้าวสำเร็จรูป อาหารกลางวัน (ข้าวราดแกง) น้ำมันเชื้อเพลิง เนื้อสุกร	ค่ากระแสไฟฟ้า เนื้อสุกร น้ำมันเชื้อเพลิง อาหารกลางวัน (ข้าวราดแกง) กับข้าวสำเร็จรูป	ค่ากระแสไฟฟ้า เนื้อสุกร น้ำมันเชื้อเพลิง อาหารกลางวัน (ข้าวราดแกง) ไก่สด	ค่ากระแสไฟฟ้า เนื้อสุกร น้ำมันเชื้อเพลิง กับข้าวสำเร็จรูป ไก่สด	ค่ากระแสไฟฟ้า น้ำมันเชื้อเพลิง เนื้อสุกร กับข้าวสำเร็จรูป ไก่สด
	ปัจจัยลบ	ซิง ค่าส่งพัสดุไปรษณีย์ ถั่วฝักยาว มะเขือ ผลิตภัณฑ์ป้องกัน และบำรุงผิว	ซิง ข้าวสารเจ้า มะนาว ข้าวสารเหนียว มะเขือ	ซิง ข้าวสารเหนียว ค่าเช่าบ้าน มะม่วง มะนาว	ข้าวสารเหนียว ซิง ปลานิล เครื่องถ้วยพระ กล้วยน้ำว้า

อัตราการเปลี่ยนแปลง (YoY) จำแนกรายภาค พบว่า ดัชนีราคาผู้บริโภคทุกภาคยังคงขยายตัวต่อเนื่อง โดยมีรายละเอียดดังนี้

ภาค	รวม	อาหารและเครื่องดื่มไม่มีแอลกอฮอล์	อื่น ๆ ที่ไม่ใช่อาหารและเครื่องดื่ม
	การเปลี่ยนแปลง (ร้อยละ)	การเปลี่ยนแปลง (ร้อยละ)	การเปลี่ยนแปลง (ร้อยละ)
1. กรุงเทพฯ และปริมณฑล	7.98	10.47	6.43
2. ภาคกลาง	7.94	9.01	7.22
3. ภาคเหนือ	8.24	9.71	7.14
4. ภาคตะวันออกเฉียงเหนือ	7.34	8.52	6.44
5. ภาคใต้	7.88	8.91	7.14

ดัชนีราคาผู้บริโภคจำแนกรายภาค พบว่า ดัชนีราคาผู้บริโภคในทุกภาคเมื่อเทียบกับเดือนเดียวกันของปีก่อนหน้าขยายตัวในอัตราเพิ่มขึ้น โดยในเดือนนี้อัตราเงินเฟ้อของภาคเหนือ สูงกว่าภูมิภาคอื่น ๆ โดยสูงขึ้นร้อยละ 8.24 รองลงมาได้แก่ กรุงเทพฯ และปริมณฑล ภาคกลาง และภาคใต้ สูงขึ้นร้อยละ 7.98 7.94 และ 7.88 ตามลำดับ ในขณะที่ภาคตะวันออกเฉียงเหนือ สูงขึ้นในอัตราที่ต่ำกว่าภูมิภาคอื่น ๆ ที่ร้อยละ 7.34

เมื่อพิจารณาเป็นรายสินค้า พบว่า สินค้าสำคัญที่ราคาปรับตัวสูงขึ้นในทุกภาค ได้แก่ ค่ากระแสไฟฟ้า น้ำมันเชื้อเพลิง กับข้าวสำเร็จรูป และอาหารกลางวัน (ข้าวราดแกง) สำหรับสินค้าสำคัญที่ราคาลดลงในทุกภาค ได้แก่ ค่าส่งพัสดุไปรษณีย์ ผักและผลไม้ อาทิ ซิง มะนาว และสับปะรด

5. แนวโน้มอัตราเงินเฟ้อทั่วไป เดือนกันยายน ปี 2565

อัตราเงินเฟ้อยังคงมีแนวโน้มขยายตัวแต่ในอัตราที่ชะลอลง จากราคาสินค้าในกลุ่มพลังงาน อาหาร และสินค้าและบริการอื่น ๆ ที่ปรับสูงขึ้นตามต้นทุน ซึ่งยังอยู่ในระดับสูงเมื่อเทียบกับเดือนเดียวกันปีก่อน และอุปสงค์ในประเทศปรับตัวดีขึ้น จากการท่องเที่ยวในประเทศ และการส่งออก ประกอบกับค่าเงินบาทอ่อนค่า ส่งผลต่อต้นทุนการนำเข้าสินค้า อย่างไรก็ตาม ฐานราคาที่สูงขึ้นในเดือนเดียวกันปีก่อน จะเป็นปัจจัยหนุนต่อการสูงขึ้นของเงินเฟ้อ และราคาน้ำมันดิบที่มีความผันผวน จะเป็นปัจจัยเสี่ยงที่ทำให้ทิศทางของอัตราเงินเฟ้อมีความไม่แน่นอน นอกจากนี้ มาตรการลดค่าไฟฟ้าของรัฐ ที่คาดว่าจะออกมาในช่วงที่เหลือของปี จะมีส่วนชะลอการสูงขึ้นของอัตราเงินเฟ้อ

ทั้งนี้ กระทรวงพาณิชย์ได้คาดการณ์อัตราเงินเฟ้อทั่วไปปี 2565 อยู่ที่ระหว่างร้อยละ 5.5 - 6.5 (ค่ากลางร้อยละ 6.0) ซึ่งเป็นอัตราที่สอดคล้องกับสถานการณ์เศรษฐกิจและการคาดการณ์อัตราเงินเฟ้อของหน่วยงานด้านเศรษฐกิจของไทย

กำหนดการแถลงข่าว “สถานการณ์ด้านราคาสินค้าและบริการ” ครั้งที่ 5 ตุลาคม 2565



ตารางแสดงดัชนีราคาผู้บริโภคทั่วไปและอัตราการเปลี่ยนแปลงเดือนสิงหาคม 2565

(ปีฐาน 2562 = 100)

รายการ	สัดส่วน น้ำหนัก ส.ค. 65	เดือนสิงหาคม 2565					เดือนกรกฎาคม 2565			
		ดัชนี		อัตราการเปลี่ยนแปลง			ดัชนี		อัตราการเปลี่ยนแปลง	
		ส.ค. 65	ส.ค. 64	M/M	Y/Y	A/A	ก.ค. 65	M/M	Y/Y	A/A
<b>ดัชนีราคาผู้บริโภคทั่วไป</b>	<b>100.00</b>	<b>107.46</b>	<b>99.63</b>	<b>0.05</b>	<b>7.86</b>	<b>6.14</b>	<b>107.41</b>	<b>-0.16</b>	<b>7.61</b>	<b>5.89</b>
<b>หมวดอาหารและเครื่องดื่มไม่มีแอลกอฮอล์</b>	<b>41.39</b>	<b>110.02</b>	<b>100.61</b>	<b>0.97</b>	<b>9.35</b>	<b>5.79</b>	<b>108.96</b>	<b>1.25</b>	<b>8.02</b>	<b>5.27</b>
ข้าวแป้งและผลิตภัณฑ์จากแป้ง	3.69	96.34	96.06	-0.11	0.29	-3.17	96.45	1.93	-1.40	-3.66
เนื้อสัตว์ เป็ดไก่และสัตว์น้ำ	9.79	117.52	102.06	0.50	15.15	10.46	116.94	0.48	13.68	9.80
ไข่และผลิตภัณฑ์นม	2.11	110.13	105.29	3.05	4.60	5.77	106.87	0.01	4.34	5.94
ผักและผลไม้	5.49	108.01	96.60	5.27	11.81	2.91	102.60	2.73	5.77	1.64
- ผักสด	2.66	112.93	97.54	6.74	15.78	5.77	105.80	2.47	8.80	4.34
- ผลไม้สด	2.28	103.52	96.50	3.99	7.27	-0.65	99.55	2.10	0.71	-1.76
เครื่องประกอบอาหาร	2.41	118.86	107.02	-0.52	11.06	9.58	119.48	0.13	11.58	9.36
เครื่องดื่มไม่มีแอลกอฮอล์	2.15	104.32	101.22	0.38	3.06	1.88	103.93	0.10	2.73	1.72
อาหารบริโภคในบ้าน	8.91	110.06	101.06	0.19	8.91	6.47	109.85	1.39	8.71	6.12
อาหารบริโภคนอกบ้าน	6.84	109.58	101.00	0.06	8.50	6.06	109.51	1.77	8.43	5.71
<b>หมวดอื่น ๆ ไม่ใช่อาหารและเครื่องดื่ม</b>	<b>58.61</b>	<b>105.90</b>	<b>99.13</b>	<b>-0.60</b>	<b>6.83</b>	<b>6.38</b>	<b>106.54</b>	<b>-1.10</b>	<b>7.35</b>	<b>6.32</b>
หมวดเครื่องนุ่งห่มและรองเท้า	2.07	99.85	99.74	0.01	0.11	-0.07	99.84	0.04	0.10	-0.09
หมวดเคหสถาน	21.95	101.99	93.92	0.14	8.59	5.38	101.85	0.16	8.42	4.94
หมวดการตรวจรักษาและบริการส่วนบุคคล	5.38	101.99	100.49	0.37	1.49	0.83	101.61	0.17	0.92	0.73
หมวดพาหนะการขนส่งและการสื่อสาร	23.66	112.79	103.98	-1.69	8.47	10.95	114.73	-2.85	10.23	11.30
- ค่าโดยสารสาธารณะ	1.37	107.57	102.36	0.02	5.09	2.18	107.55	2.55	5.07	1.76
- น้ำมันเชื้อเพลิง	10.00	132.94	109.28	-3.93	21.65	29.89	138.38	-6.63	26.31	31.17
- การสื่อสาร	4.04	99.87	99.95	0.00	-0.08	-0.08	99.87	0.00	-0.08	-0.08
หมวดการบันเทิง การอ่าน การศึกษา	4.20	100.30	99.17	0.02	1.14	-0.31	100.28	0.18	0.31	-0.52
หมวดยาสูบและเครื่องดื่มมีแอลกอฮอล์	1.33	102.43	100.03	0.05	2.40	2.13	102.38	0.10	2.35	2.09
<b>ดัชนีราคาผู้บริโภคพื้นฐาน *</b>	<b>64.61</b>	<b>103.59</b>	<b>100.43</b>	<b>0.09</b>	<b>3.15</b>	<b>2.16</b>	<b>103.50</b>	<b>0.50</b>	<b>2.99</b>	<b>2.01</b>
กลุ่มอาหารสดและพลังงาน	35.39	114.81	97.56	-0.03	17.68	14.44	114.84	-1.31	17.23	13.97
- อาหารสด	21.08	110.02	99.73	1.84	10.32	5.40	108.03	1.26	7.76	4.70
- พลังงาน	14.31	124.09	95.09	-2.67	30.50	30.38	127.50	-4.69	33.82	30.37

\* หมายเหตุ : ดัชนีราคาผู้บริโภคพื้นฐาน หมายถึง ดัชนีราคาผู้บริโภคทั่วไปที่หักรายการสินค้ากลุ่มอาหารสดและสินค้ากลุ่มพลังงาน

**Concept** ดัชนีราคาผู้บริโภคประเทศไทย ปีฐาน 2562 มีจำนวนรายการสินค้าและบริการทั้งสิ้น 430 รายการ (ปีฐาน 2558 มีจำนวน 422 รายการ) ครอบคลุมสินค้าและบริการ 7 หมวดที่จำเป็นต่อการครองชีพ ได้แก่ 1) หมวดอาหารและเครื่องดื่มไม่มีแอลกอฮอล์ 2) หมวดเครื่องนุ่งห่มและรองเท้า 3) หมวดเคหสถาน 4) หมวดการตรวจรักษาและบริการส่วนบุคคล 5) หมวดพาหนะ การขนส่งและการสื่อสาร 6) หมวดการบันเทิง การอ่าน การศึกษา 7) หมวดยาสูบและเครื่องดื่มมีแอลกอฮอล์ โดยการคำนวณดัชนีราคาผู้บริโภคทั่วไปนั้น จะเปรียบเทียบราคาสินค้าในช่วงระยะเวลาหนึ่งๆ กับราคาสินค้าในช่วงเวลาเริ่มต้น เรียกว่า "ปีฐาน" ที่กำหนดตัวเลขดัชนีเท่ากับ 100 ทั้งนี้ คริวเรือนผู้บริโภคที่ครอบคลุมในการคำนวณดัชนีปีฐาน 2562 ได้แก่ คริวเรือนรวมเขตเทศบาล ครอบคลุมได้ 6,987 - 50,586 บาทต่อเดือนต่อครัวเรือน รวมค่าใช้จ่ายที่ไม่เป็นตัวเงินไม่เกิน ร้อยละ 42.19 สมาชิกครัวเรือนตั้งแต่ 1 คนขึ้นไป ในพื้นที่ กรุงเทพมหานครและปริมณฑล และภูมิภาค 4 ภาค รวมทั้งสิ้น 48 จังหวัด<sup>1/</sup>

<sup>1/</sup> 48 จังหวัด ที่ใช้ในการคำนวณดัชนีราคาผู้บริโภค ได้แก่ กรุงเทพมหานครและปริมณฑล 1. กรุงเทพมหานคร 2.นนทบุรี 3.ปทุมธานี 4.สมุทรปราการ ภาคกลาง 5.พระนครศรีอยุธยา 6.ลพบุรี 7.สิงห์บุรี 8.ชลบุรี 9.ระยอง 10.จันทบุรี 11.ปราจีนบุรี 12.ราชบุรี 13.สุพรรณบุรี 14.เพชรบุรี 15.ประจวบคีรีขันธ์ 16.ฉะเชิงเทรา 17.นครปฐม 18.สระแก้ว ภาคเหนือ 19.นครสวรรค์ 20.ตาก 21.แพร่ 22.เชียงใหม่ 23.เชียงราย 24.อุดรดิตถ์ 25.พิษณุโลก 26.เพชรบูรณ์ 27.น่าน ภาคตะวันออกเฉียงเหนือ 28.นครราชสีมา 29.ขอนแก่น 30.สุรินทร์ 31.อุบลราชธานี 32.หนองคาย 33.ศรีสะเกษ 34.มุกดาหาร 35.อุดรธานี 36.ร้อยเอ็ด 37.นครพนม 38.เลย 39.กาฬสินธุ์ ภาคใต้ 40.สุราษฎร์ธานี 41.นครศรีธรรมราช 42.ตรัง 43.สงขลา 44.ยะลา 45.ภูเก็ต 46.กระบี่ 47. นราธิวาส 48.ระนอง