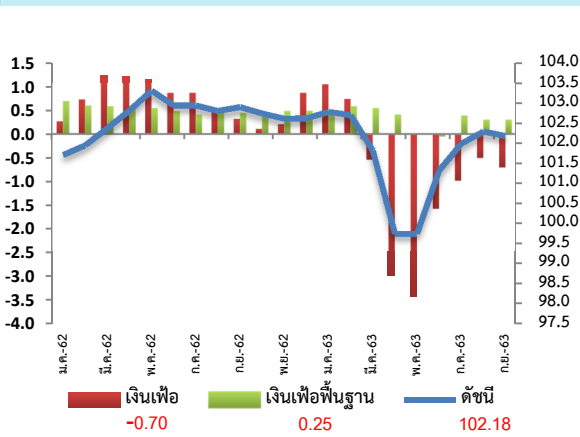


สถิติอัตราเงินเฟ้อ

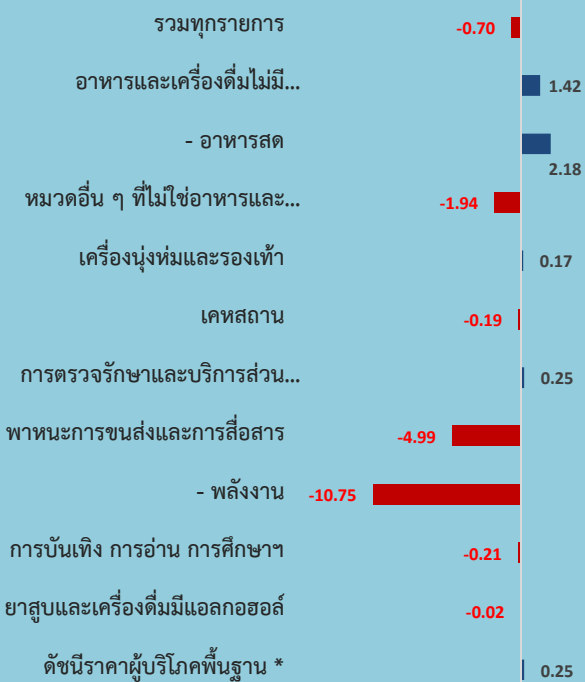


ดัชนีราคาผู้บริโภคเดือนกันยายน 2563 เท่ากับ 102.18

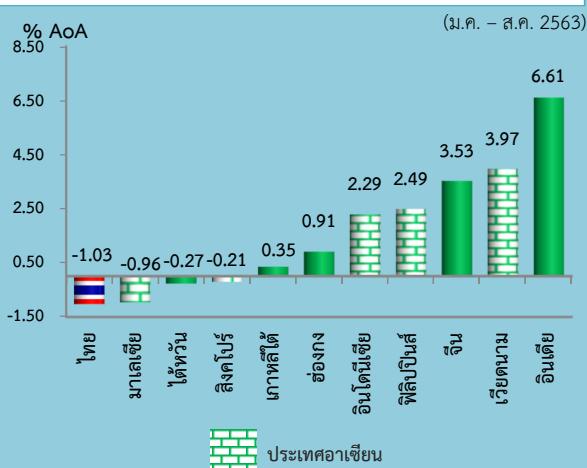
เมื่อเทียบกับ	การเปลี่ยนแปลง	ร้อยละ
1. เดือนกันยายน 2562 (YoY)	ลดลง	-0.70
2. เดือนสิงหาคม 2563 (MoM)	ลดลง	-0.11
3. เฉลี่ย 9 เดือน (ม.ค. - ก.ย.) ปี 2563 เทียบกับช่วงเดียวกันของปีก่อน (AoA)	ลดลง	-0.99
4. ไตรมาสที่ 3 ปี 2563 เทียบกับไตรมาสเดียวกันของปีก่อน (YoY)	ลดลง	-0.73
5. ไตรมาสที่ 3 ปี 2563 เทียบกับไตรมาสก่อนหน้า (QoQ)	สูงขึ้น	1.86

อัตราการเปลี่ยนแปลงดัชนีราคาเดือนกันยายน 2563

ร้อยละ (YoY)



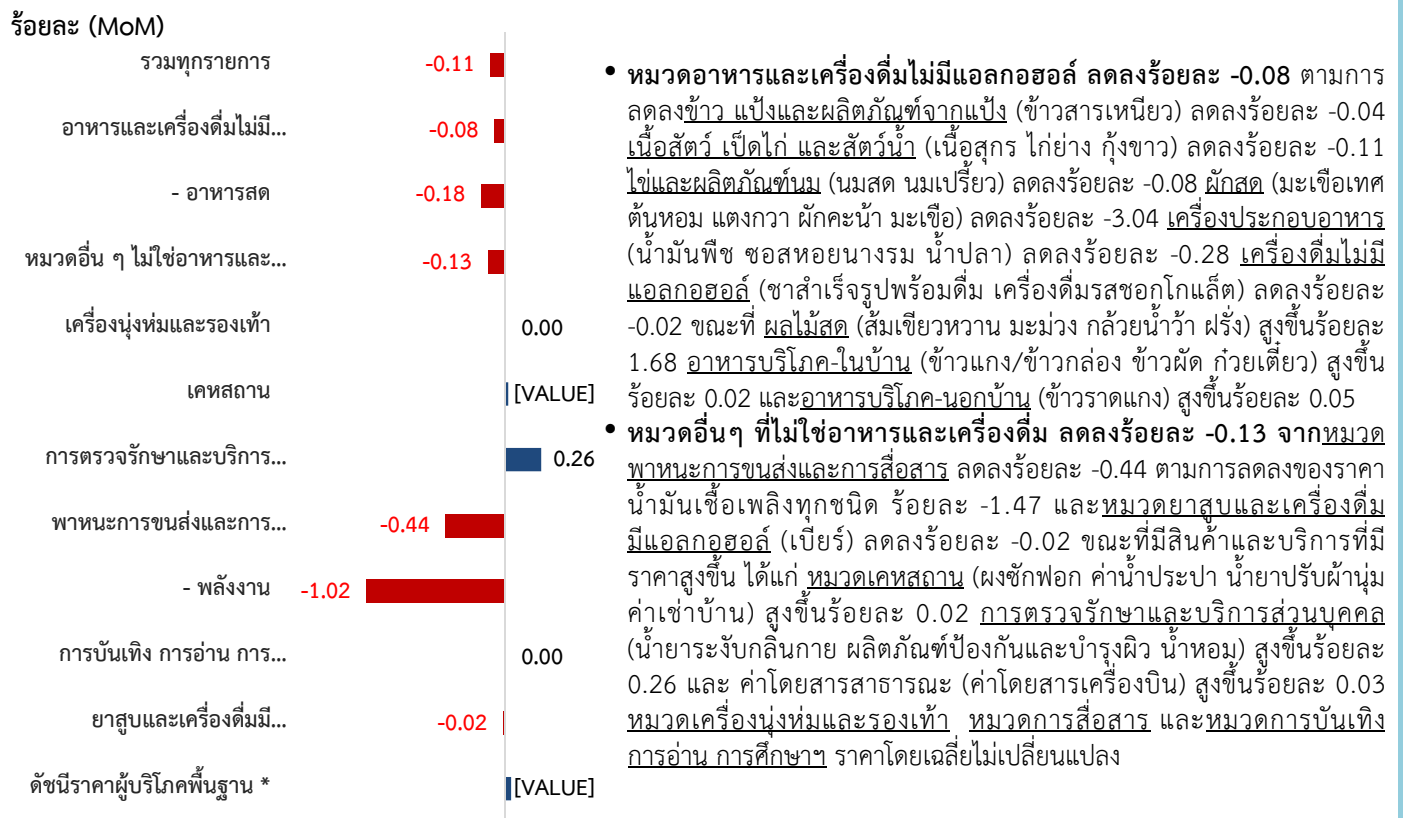
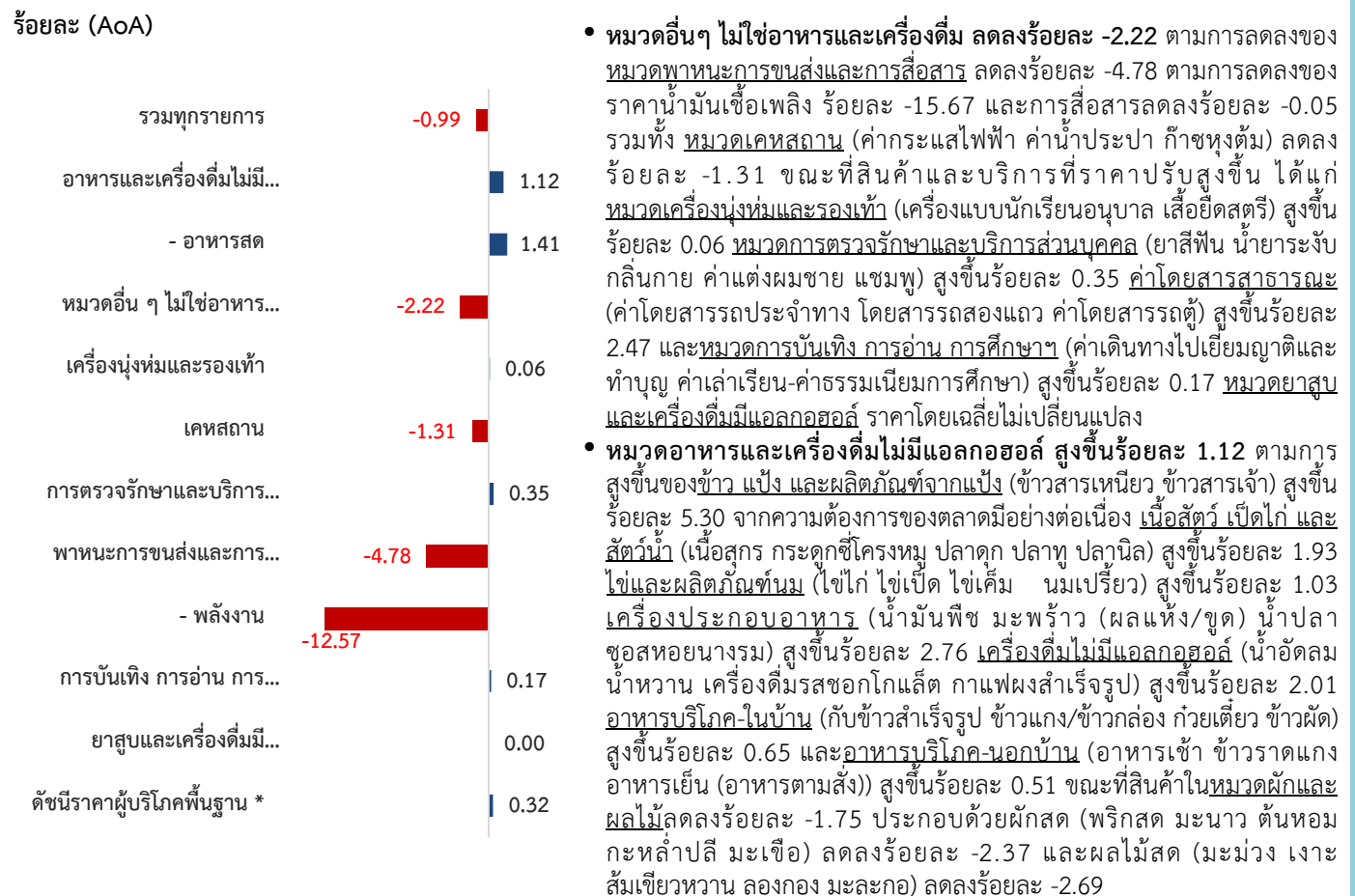
อัตราเงินเฟ้อเฉลี่ยประเทศต่างๆ ปี 2563



Highlights อัตราเงินเฟ้อทั่วไปเดือนกันยายน 2563 เทียบกับเดือนเดียวกันของปีก่อนลดลงร้อยละ -0.70 (YoY) ปรับตัวลดลงจากเดือนที่แล้ว ที่ลดลงร้อยละ -0.50 หลังจากปรับตัวดีขึ้นต่อเนื่องมา 3 เดือน เป็นการลดลงของกลุ่มพลังงานร้อยละ -10.75 จากราคาน้ำมันเชื้อเพลิงขายปลีกในประเทศและการปรับค่า Ft ระหว่างเดือนกันยายนถึงเดือนธันวาคม 2563 ที่เรียกเก็บในอัตรา -12.43 สตางค์ต่อหน่วย โดยลดลงจากรอบก่อน 0.83 สตางค์ต่อหน่วย รวมทั้งการลดลงของกลุ่มข้าวจากฐานราคาของปีที่ผ่านมาที่สูงที่สุดในรอบปี ส่งผลให้กลุ่มอาหารสดชะลอตัวเพิ่มขึ้นที่ร้อยละ 2.18 ขณะที่สินค้าอื่น ๆ ส่วนใหญ่เคลื่อนไหวสอดคล้องกับผลผลิตและความต้องการบริโภคที่เพิ่มขึ้น ส่งผลให้เงินเฟ้อปรับตัวดีขึ้นแบบค่อยเป็นค่อยไป เมื่อหักอาหารสดและพลังงานเงินเฟ้อพื้นฐานสูงขึ้นร้อยละ 0.25 โดยเฉลี่ย 9 เดือน (ม.ค.- ก.ย.) เงินเฟ้อทั่วไปลดลงร้อยละ -0.99 (AoA) และเงินเฟ้อพื้นฐานสูงขึ้นร้อยละ 0.32 (AoA) อัตราเงินเฟ้อทั่วไปไตรมาสที่ 3 ปี 2563 ลดลงจากไตรมาสเดียวกันของปีก่อนร้อยละ -0.73 และสูงขึ้นจากไตรมาสก่อนร้อยละ 1.86

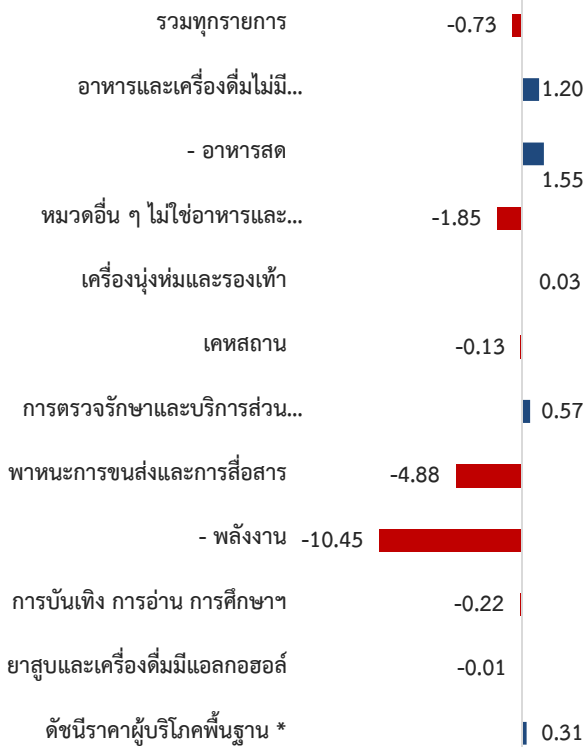
1. เทียบกับเดือนกันยายน 2562 (YoY) ลดลงร้อยละ -0.70 โดยมีการเปลี่ยนแปลงของราคาสินค้าและบริการ ดังนี้

- หมวดอื่น ๆ ที่ไม่ใช่อาหารและเครื่องดื่มลดลงร้อยละ -1.94 จากการลดลงของหมวดพาหนะการขนส่งและการสื่อสาร ร้อยละ -4.99 ราคาขายปลีกน้ำมันเชื้อเพลิงทุกชนิดที่ลดลงร้อยละ -15.77 และการลดลงของการสื่อสาร (ค่าเครื่องรับโทรศัพท์มือถือ) ร้อยละ -0.04 หมวดเคหสถาน (ก๊าซหุงต้ม ค่ากระแสไฟฟ้า น้ำยาปรับผ้านุ่ม) ลดลงร้อยละ -0.19 หมวดการบันเทิง การอ่าน การศึกษาฯ (ค่าทัศนอากรต่างประเทศ ค่าห้องพักโรงแรม) ลดลงร้อยละ -0.21 และหมวดยาสูบและเครื่องดื่มมีแอลกอฮอล์ (เบียร์) ลดลงร้อยละ -0.02 ขณะที่หมวดการตรวจรักษาและบริการส่วนบุคคล (น้ายาระงับกลิ่นกาย ค่าแต่งผมชาย แชมพู) สูงขึ้นร้อยละ 0.25 หมวดเครื่องนุ่งห่มและรองเท้า (กางเกงขายาวบุรุษ เสื้อยัดทรง เสื้อยัดสตรี) สูงขึ้นร้อยละ 0.17 และค่าโดยสารสาธารณะ (ค่าโดยสารเครื่องบิน) สูงขึ้นร้อยละ 0.07
- หมวดอาหารและเครื่องดื่มไม่มีแอลกอฮอล์ สูงขึ้นร้อยละ 1.42 จากเนื้อสัตว์ เป็ดไก่ และสัตว์น้ำ (เนื้อสุกร กระดูกซี่โครงหมู ไก่สด ปลาหมึกกล้วย) สูงขึ้นร้อยละ 3.38 ผักสด (ผักชี มะเขือเทศ กะหล่ำปลี ต้นหอม) สูงขึ้นร้อยละ 11.21 เครื่องประกอบอาหาร (น้ำมันพืช มะพร้าว (ผลแห้ง/ขูด) ซอสหอยนางรม) สูงขึ้นร้อยละ 2.25 เครื่องดื่มไม่มีแอลกอฮอล์ (น้ำอัดลม น้ำหวาน กาแฟผงสำเร็จรูป เครื่องดื่มรสช็อกโกแลต) สูงขึ้นร้อยละ 1.71 และอาหารบริโภคในบ้าน-นอกร้าน สูงขึ้นร้อยละ 0.51 และ 0.67 ตามลำดับ ได้แก่ ข้าวแกง/ข้าวกล่อง กับข้าวสำเร็จรูป ก๋วยเตี๋ยว ข้าวผัด ข้าวราดแกง อาหารเช้า และอาหารแบบตะวันตก ขณะที่ข้าว แป้งและผลิตภัณฑ์จากแป้ง (ข้าวสารเหนียว ข้าวสารเจ้า) ลดลงร้อยละ -0.94 ไข่และผลิตภัณฑ์นม (ไข่ไก่ นมสด) ลดลงร้อยละ -0.28 ผลไม้ (ส้มเขียวหวาน มะม่วง แดงโม เองะ มะละกอสุก) ลดลงร้อยละ -1.80 จากปริมาณผลผลิตยังมีเพียงพอต่อความต้องการ

2. เทียบกับเดือนสิงหาคม 2563 (MoM) **ลดลงร้อยละ -0.11** โดยมีการเปลี่ยนแปลงของราคาสินค้าและบริการ ดังนี้3. เฉลี่ย 9 เดือน (ม.ค. - ก.ย.) ปี 2563 เทียบกับช่วงเดียวกันของปีก่อน (AoA) **ลดลงร้อยละ -0.99** โดยมีการเปลี่ยนแปลง ดังนี้

4. ไตรมาสที่ 3 ปี 2563 เทียบกับไตรมาสเดียวกันของปีก่อน (YoY) ลดลงร้อยละ -0.73 โดยมีการเปลี่ยนแปลง ดังนี้

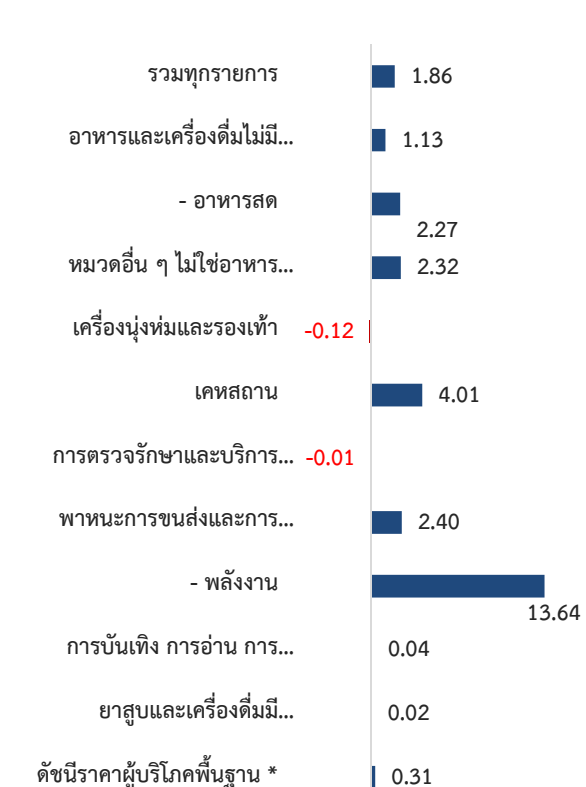
ร้อยละ (YoY)



- หมวดอื่น ๆ ที่ไม่ใช่อาหารและเครื่องดื่มลดลงร้อยละ -1.85 จากการลดลงของหมวดพาหนะการขนส่งและการสื่อสาร ร้อยละ -4.88 ราคาขายปลีกน้ำมันเชื้อเพลิงทุกชนิดที่ลดลงร้อยละ -15.40 และการลดลงของการสื่อสาร (ค่าเครื่องรับโทรศัพท์มือถือ) ร้อยละ -0.04 หมวดเคหสถาน (ค่าเช่าที่พัก ค่ากระแสไฟฟ้า) ลดลงร้อยละ -0.13 หมวดการบันเทิงการอ่าน การศึกษา (ค่าทัศนศึกษาต่างประเทศ ค่าห้องพักโรงแรม) ลดลงร้อยละ -0.22 และ หมวดยาสูบและเครื่องดื่มมีแอลกอฮอล์ (เบียร์) ลดลงร้อยละ -0.01 ขณะที่ หมวดการตรวจรักษาและบริการส่วนบุคคล (โพลีคลินิก ยาสีฟัน แชมพู) สูงขึ้นร้อยละ 0.57 หมวดเครื่องดื่มและรองเท้านักกีฬา (กางเกงขาสั้นรองเท้า เสื้อยืดสตรี) สูงขึ้นร้อยละ 0.03 และค่าโดยสารสาธารณะ (ค่าโดยสารเครื่องบิน) สูงขึ้นร้อยละ 0.12
- หมวดอาหารและเครื่องดื่มไม่มีแอลกอฮอล์ สูงขึ้นร้อยละ 1.20 จากข้าว แป้ง และผลิตภัณฑ์จากแป้ง (ข้าวสารเหนียว) สูงขึ้นร้อยละ 1.84 เนื้อสัตว์ เป็ดไก่ และสัตว์น้ำ (เนื้อสุกร กระดูกซี่โครงหมู ไก่สด) สูงขึ้นร้อยละ 2.66 ผักสด (ผักชี มะเขือเทศ ผักคะน้า ต้นหอม) สูงขึ้นร้อยละ 6.70 เครื่องประกอบอาหาร (น้ำมันพืช มะพร้าว (ผลแห้ง/ชุด) ซอสหอยนางรม) สูงขึ้นร้อยละ 2.92 เครื่องดื่มไม่มีแอลกอฮอล์ (น้ำอัดลม น้ำหวาน เครื่องดื่มรสช็อกโกแลต กาแฟผงสำเร็จรูป) สูงขึ้นร้อยละ 1.77 และ อาหารบริโภคในบ้าน-นอกบ้าน สูงขึ้นร้อยละ 0.52 และ 0.74 ตามลำดับ ได้แก่ กับข้าวสำเร็จรูป ข้าวแกง/ข้าวกล่อง ก๋วยเตี๋ยว ข้าวผัด ข้าวราดแกง อาหารแช่ และอาหารแบบตะวันตก ขณะที่ ไข่และผลิตภัณฑ์นม (ไข่ไก่ นมสด) ลดลงร้อยละ -0.29 ผลไม้ (ส้มเขียวหวาน มะม่วง เงาะ ลองกอง) ลดลงร้อยละ -4.81

5. ไตรมาสที่ 3 ปี 2563 เทียบกับไตรมาสก่อนหน้า (QoQ) สูงขึ้นร้อยละ 1.86 โดยมีการเปลี่ยนแปลง ดังนี้

ร้อยละ (QoQ)



- หมวดอาหารและเครื่องดื่มไม่มีแอลกอฮอล์ สูงขึ้นร้อยละ 1.13 จากผักสด และผลไม้ สูงขึ้นร้อยละ 4.59 ประกอบด้วย ผักสด (มะเขือเทศ กะหล่ำปลี พริกสด ขึ้นฉ่าย ผักชี) สูงขึ้นร้อยละ 5.39 และผลไม้สด (กล้วยน้ำว้า ส้มเขียวหวาน มะม่วง ชมพู) สูงขึ้นร้อยละ 4.20 เนื้อสัตว์ เป็ดไก่ และสัตว์น้ำ (เนื้อสุกร กระดูกซี่โครงหมู ไก่สด) สูงขึ้นร้อยละ 2.35 ไข่และผลิตภัณฑ์นม (ไข่ไก่ นมผง นมข้นหวาน) สูงขึ้นร้อยละ 0.27 และ อาหารบริโภคในบ้าน-นอกบ้าน สูงขึ้นร้อยละ 0.22 และ 0.44 ตามลำดับ ได้แก่ ก๋วยเตี๋ยว ข้าวแกง/ข้าวกล่อง อาหารโทรสั่ง (delivery) ส้มตำ กับข้าวสำเร็จรูป ข้าวผัด ข้าวราดแกง และอาหารเย็น (อาหารตามสั่ง) ขณะที่ ข้าว แป้งและผลิตภัณฑ์จากแป้ง (ข้าวสารเหนียว ข้าวสารเจ้า) ลดลงร้อยละ -0.19 เครื่องประกอบอาหาร (น้ำมันพืช มะพร้าว (ผลแห้ง/ชุด) ซอสพริก) ลดลงร้อยละ -0.14 และ เครื่องดื่มไม่มีแอลกอฮอล์ (น้ำอัดลม กาแฟ (ร้อน/เย็น) ผลิตภัณฑ์อาหารเสริม) ลดลงร้อยละ -0.11
- หมวดอื่น ๆ ไม่ใช่อาหารและเครื่องดื่ม สูงขึ้นร้อยละ 2.32 ตามการสูงขึ้นของ หมวดพาหนะการขนส่งและการสื่อสาร สูงขึ้นร้อยละ 2.40 ตามการสูงขึ้นของราคาขายปลีกน้ำมันเชื้อเพลิง ยกเว้นก๊าซยานพาหนะ ร้อยละ 9.16 หมวดเคหสถาน (ค่ากระแสไฟฟ้า น้ำประปา ค่าเช่าบ้าน) สูงขึ้นร้อยละ 4.01 ค่าโดยสารสาธารณะ สูงขึ้นร้อยละ 0.06 และ หมวดการบันเทิง การอ่านและการศึกษา (ค่าเล่าเรียน-ค่าธรรมเนียมการศึกษา) สูงขึ้นร้อยละ 0.04 รวมถึง หมวดยาสูบและเครื่องดื่มมีแอลกอฮอล์ (เบียร์) สูงขึ้นร้อยละ 0.02 ขณะที่ หมวดเครื่องดื่มและรองเท้านักกีฬา (เสื้อยืดบุรุษ เสื้อเชิ้ตบุรุษ) ลดลงร้อยละ -0.12 และ หมวดการตรวจรักษาและบริการส่วนบุคคล (แชมพู แป้งผัดหน้า สบู่ ผ้าอ้อมสำเร็จรูป (แพมเพิส)) ลดลงร้อยละ -0.01

6. การเปลี่ยนแปลงของเงินเฟ้อ (YoY) จำแนกรายภาค ดังนี้

	กรุงเทพฯ / ปริมณฑล	ภาคกลาง	ภาคเหนือ	ภาคตะวันออกเฉียงเหนือ	ภาคใต้
%YOY	-0.47	-0.61	-0.71	-1.12	-1.39
ปัจจัยบวก 	เนื้อสุกร	เนื้อสุกร	เนื้อสุกร	เนื้อสุกร	เนื้อสุกร
	ข้าวราดแกง	ข้าวราดแกง	มะเขือเทศ	มะเขือเทศ	ขนมหวาน
	กระดุกซีโครงหมู	ผักชี	ข้าวราดแกง	ผักชี	มะพร้าว (ผลแห้ง/ชุด)
	ผักชี	กล้วยน้ำว้า	ผักกาดขาว	ต้นหอม	กระดุกซีโครงหมู
ปัจจัยลบ 	ค่าเช่าบ้าน	ข้าวแกง/ข้าวกล่อง	ผักชี	ทุเรียน	ปลาหมึกกล้วย
	น้ำมันเชื้อเพลิง	น้ำมันเชื้อเพลิง	น้ำมันเชื้อเพลิง	น้ำมันเชื้อเพลิง	น้ำมันเชื้อเพลิง
	ส้มเขียวหวาน	ส้มเขียวหวาน	ข้าวสารเหนียว	ข้าวสารเหนียว	ส้มเขียวหวาน
	ก๊าซหุงต้ม	ก๊าซหุงต้ม	ก๊าซหุงต้ม	ก๊าซหุงต้ม	มะม่วง
	มะม่วง	มะม่วง	ส้มเขียวหวาน	โกโก้	ก๊าซหุงต้ม



ดัชนีราคาผู้บริโภคจำแนกรายภาคพบว่าดัชนีราคาผู้บริโภคปรับตัวลดลงในทุกภาค โดยมีลำดับการปรับตัวลดลง ดังนี้

ภาค	รวม	อาหารและเครื่องดื่มไม่มีแอลกอฮอล์	อื่น ๆ ที่ไม่ใช่อาหารและเครื่องดื่ม
	การเปลี่ยนแปลง (ร้อยละ)	การเปลี่ยนแปลง (ร้อยละ)	การเปลี่ยนแปลง (ร้อยละ)
1.ภาคใต้	-1.39	0.29	-2.38
2.ภาคตะวันออกเฉียงเหนือ	-1.12	0.94	-2.49
3.ภาคเหนือ	-0.71	1.85	-2.30
4.ภาคกลาง	-0.61	1.97	-2.16
5.กทม.และปริมณฑล	-0.47	1.45	-1.51

รูปแบบการเคลื่อนไหวของราคาจำแนกรายภาคเป็นไปในทิศทางเดียวกันคือหดตัวลงมากกว่าเดือนที่ผ่านมาทุกภาค จากการลดลงของค่า Ft โดยลดลงจากช่วงที่ผ่านมา 0.83 สตางค์ต่อหน่วย รวมทั้งการลดลงของน้ำมันเชื้อเพลิงทุกชนิด และปริมาณอาหารสด โดยเฉพาะผลผลิตสินค้าเกษตรในแหล่งผลิตที่สำคัญ เช่น ภาคเหนือและภาคกลาง มีเพียงพอต่อความต้องการ ส่งผลเงินเฟ้อของภาคดังกล่าวหดตัวน้อยกว่าภาคอื่น ๆ รวมทั้งกทม. และปริมณฑล ที่มีทางเลือกในการซื้อสินค้ามากกว่าภูมิภาคอื่น ๆ

7. แนวโน้มอัตราเงินเฟ้อทั่วไปไตรมาสที่ 4 ปี 2563

อัตราเงินเฟ้อไตรมาสที่ 4 ปี 2563 มีแนวโน้มปรับตัวดีขึ้น โดยหดตัวในอัตราที่น้อยลง ตามความต้องการอุปโภคบริโภคภายในประเทศที่มีแนวโน้มปรับตัวสูงขึ้น จากมาตรการส่งเสริมการท่องเที่ยว มาตรการจ้างงาน มาตรการกระตุ้นเศรษฐกิจในรูปแบบต่าง ๆ ซึ่งจะช่วยกระตุ้นการใช้จ่ายใช้สอยและเพิ่มกำลังซื้อให้กับประชาชน รวมทั้งราคาอาหารสดบางชนิด อาทิ เนื้อสัตว์และผักสด ยังมีแนวโน้มปรับตัวสูงขึ้นเมื่อเทียบกับช่วงเดียวกันของปีที่ผ่านมา ตามปริมาณผลผลิตและความต้องการของตลาด ประกอบกับฐานราคาในปีก่อนอยู่ในระดับต่ำ อย่างไรก็ตาม ยังคงต้องติดตามสถานการณ์ราคาพลังงาน ซึ่งเป็นแรงกดดันสำคัญต่อเงินเฟ้ออย่างใกล้ชิด

ทั้งนี้ กระทรวงพาณิชย์ ยังคงคาดการณ์อัตราเงินเฟ้อ ทั้งปี 2563 ที่ร้อยละ (-1.5) – (-0.7) (ค่ากลางอยู่ที่ -1.1) โดยมีสมมติฐานปี 2563 ดังนี้

- ราคาน้ำมันดิบดูไบ เคลื่อนไหวในช่วง 35 – 45 เหรียญสหรัฐ/บาร์เรล
- อัตราแลกเปลี่ยน เคลื่อนไหวระหว่าง 30.5 – 32.5 บาท/เหรียญสหรัฐ
- ผลิตภัณฑ์มวลรวมในประเทศ (GDP) หดตัวร้อยละ (-8.6) – (-7.6) (อ้างอิงจากธนาคารแห่งประเทศไทย)

ซึ่งหากสถานการณ์เปลี่ยนแปลงอย่างมีนัยสำคัญ อาจมีการทบทวนกรอบการคาดการณ์เพื่อความเหมาะสมและสอดคล้องกับสถานการณ์อีกครั้งในระยะต่อไป

กำหนดการแถลงข่าว “สถานการณ์ด้านราคาสินค้าและบริการ” ครั้งต่อไปในวันที่ 5 พฤศจิกายน 2563

ดัชนีราคาผู้บริโภคทั่วไปของประเทศเดือนกันยายน และไตรมาสที่ 3 ปี 2563



ตาราง แสดงดัชนีราคาผู้บริโภคทั่วไปและอัตราการเปลี่ยนแปลง เดือนกันยายน 2563

(2558=100)

รายการ	สัดส่วน น้ำหนัก ก.ย. 63	เดือนกันยายน 2563					เดือนสิงหาคม 2563			
		ดัชนี		อัตราการเปลี่ยนแปลง			ดัชนี		อัตราการเปลี่ยนแปลง	
		ก.ย. 63	ก.ย. 62	M/M	Y/Y	A/A	ส.ค. 63	M/M	Y/Y	A/A
ดัชนีราคาผู้บริโภคทั่วไป	100.00	102.18	102.90	-0.11	-0.70	-0.99	102.29	0.29	-0.50	-1.03
หมวดอาหารและเครื่องดื่มไม่มีแอลกอฮอล์	37.62	106.51	105.02	-0.08	1.42	1.12	106.59	0.76	1.62	1.08
ข้าวแป้งและผลิตภัณฑ์จากแป้ง	3.25	109.71	110.75	-0.04	-0.94	5.30	109.75	-0.37	1.49	6.14
เนื้อสัตว์ เป็ดไก่และสัตว์น้ำ	6.94	108.23	104.69	-0.11	3.38	1.93	108.35	1.09	3.12	1.75
ไข่และผลิตภัณฑ์นม	1.57	102.17	102.46	-0.08	-0.28	1.03	102.25	1.47	-0.05	1.19
ผักและผลไม้	4.81	109.58	105.91	-0.45	3.47	-1.75	110.07	4.14	2.96	-2.41
- ผักสด	2.05	115.99	104.30	-3.04	11.21	-2.37	119.63	7.23	13.94	-3.97
- ผลไม้สด	2.36	104.53	106.45	1.68	-1.80	-2.69	102.80	2.03	-4.99	-2.81
เครื่องประกอบอาหาร	1.77	105.61	103.29	-0.28	2.25	2.76	105.91	-0.25	3.09	2.82
เครื่องดื่มไม่มีแอลกอฮอล์	1.77	105.34	103.57	-0.02	1.71	2.01	105.36	0.03	1.96	2.05
อาหารบริโภค-ในบ้าน	8.81	104.74	104.21	0.02	0.51	0.65	104.72	0.08	0.48	0.66
อาหารบริโภค-นอกบ้าน	8.70	105.53	104.83	0.05	0.67	0.51	105.48	0.04	0.88	0.49
หมวดอื่น ๆ ที่ไม่ใช่อาหารและเครื่องดื่ม	62.38	99.74	101.71	-0.13	-1.94	-2.22	99.87	0.01	-1.73	-2.25
หมวดเครื่องนุ่งห่มและรองเท้า	2.84	100.73	100.56	0.00	0.17	0.06	100.73	-0.03	-0.04	0.06
หมวดเคหสถาน	22.88	100.50	100.69	0.02	-0.19	-1.31	100.48	-0.02	-0.12	-1.45
หมวดการตรวจรักษาและบริการส่วนบุคคล	6.21	102.19	101.94	0.26	0.25	0.35	101.93	-0.09	0.31	0.37
หมวดพาหนะการขนส่งและการสื่อสาร	22.70	96.52	101.59	-0.44	-4.99	-4.78	96.95	0.07	-4.50	-4.76
- ค่าโดยสารสาธารณะ	2.16	106.88	106.81	0.03	0.07	2.47	106.85	-0.07	-0.02	2.77
- น้ำมันเชื้อเพลิง	6.36	86.18	102.32	-1.47	-15.77	-15.67	87.47	0.16	-14.33	-15.65
- การสื่อสาร	4.21	99.80	99.84	0.00	-0.04	-0.05	99.80	0.00	-0.04	-0.04
หมวดการบันเทิง การอ่าน การศึกษา	6.15	102.39	102.61	0.00	-0.21	0.17	102.39	0.05	-0.22	0.22
หมวดยาสูบและเครื่องดื่มมีแอลกอฮอล์	1.60	120.32	120.34	-0.02	-0.02	0.00	120.34	0.01	0.00	0.00
ดัชนีราคาผู้บริโภคพื้นฐาน *	73.15	102.96	102.70	0.04	0.25	0.32	102.92	0.00	0.30	0.33
กลุ่มอาหารสดและพลังงาน	26.85	100.07	103.38	-0.51	-3.20	-4.46	100.58	1.08	-2.60	-4.62
- อาหารสด	16.56	108.21	105.90	-0.18	2.18	1.41	108.41	1.70	2.44	1.32
- พลังงาน	10.29	88.84	99.54	-1.02	-10.75	-12.57	89.76	0.10	-9.70	-12.79

* หมายเหตุ : ดัชนีราคาผู้บริโภคพื้นฐาน หมายถึง ดัชนีราคาผู้บริโภคทั่วไปที่หักรายการสินค้ากลุ่มอาหารสดและสินค้ากลุ่มพลังงาน

Concept ดัชนีราคาผู้บริโภคประเทศไทย ปีฐาน 2558 มีจำนวนรายการสินค้าและบริการทั้งสิ้น 422 รายการ (ปีฐาน 2554 มีจำนวน 450 รายการ) ครอบคลุมสินค้าและบริการ 7 หมวดที่จำเป็นต่อการครองชีพ ได้แก่ 1) หมวดอาหารและเครื่องดื่มไม่มีแอลกอฮอล์ 2) หมวดเครื่องนุ่งห่มและรองเท้า 3) หมวดเคหสถาน 4) หมวดการตรวจรักษาและบริการส่วนบุคคล 5) หมวดพาหนะ การขนส่งและการสื่อสาร 6) หมวดการบันเทิง การอ่าน การศึกษา 7) หมวดยาสูบและเครื่องดื่มมีแอลกอฮอล์ โดยการคำนวณดัชนีราคาผู้บริโภคทั่วไปนั้น จะเปรียบเทียบราคาสินค้าในช่วงระยะเวลาหนึ่งกับราคาสินค้าในช่วงเวลาเริ่มต้น เรียกว่า “ปีฐาน” ที่กำหนดตัวเลขดัชนีเท่ากับ 100 ทั้งนี้ คริวเรือนผู้บริโภคที่ครอบคลุมในการคำนวณดัชนีปีฐาน 2558 ได้แก่ คริวเรือนในเขตเทศบาล ที่มีจำนวนสมาชิก 1 - 5 คน และมีรายได้ครัวเรือนระหว่าง 12,000 - 62,000 บาทต่อเดือน ในพื้นที่กรุงเทพมหานครและปริมณฑล และภูมิภาค 4 ภาค รวมทั้งสิ้น 43 จังหวัด¹

¹ 43 จังหวัด ที่ใช้ในการคำนวณดัชนีราคาผู้บริโภค ได้แก่ กรุงเทพมหานครและปริมณฑล 1. กรุงเทพมหานคร 2.นนทบุรี 3.ปทุมธานี 4.สมุทรปราการ 5.พระนครศรีอยุธยา 6.ลพบุรี 7.สิงห์บุรี 8.ชลบุรี 9.ระยอง 10.จันทบุรี 11.ปราจีนบุรี 12.ราชบุรี 13.สุพรรณบุรี 14.เพชรบุรี 15.ประจวบคีรีขันธ์ 16.นครสวรรค์ 17.ตาก 18.แพร่ 19.เชียงใหม่ 20.เชียงราย 21.อุดรธานี 22.พิษณุโลก 23.เพชรบูรณ์ 24.น่าน ภาคตะวันออกเฉียงเหนือ 25.นครราชสีมา 26.ขอนแก่น 27.สุรินทร์ 28.อุบลราชธานี 29.หนองคาย 30.ศรีสะเกษ 31.มุกดาหาร 32.อุดรธานี 33.ร้อยเอ็ด 34.นครพนม ภาคใต้ 35.สุราษฎร์ธานี 36.นครศรีธรรมราช 37.ตรัง 38.สงขลา 39.ยะลา 40.ภูเก็ต 41.กระบี่ 42. นราธิวาส 43.ระนอง