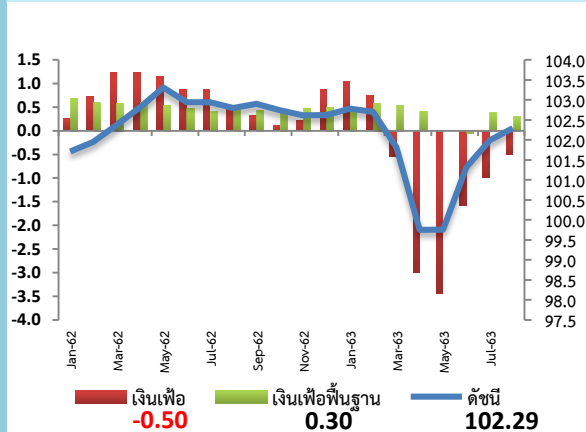


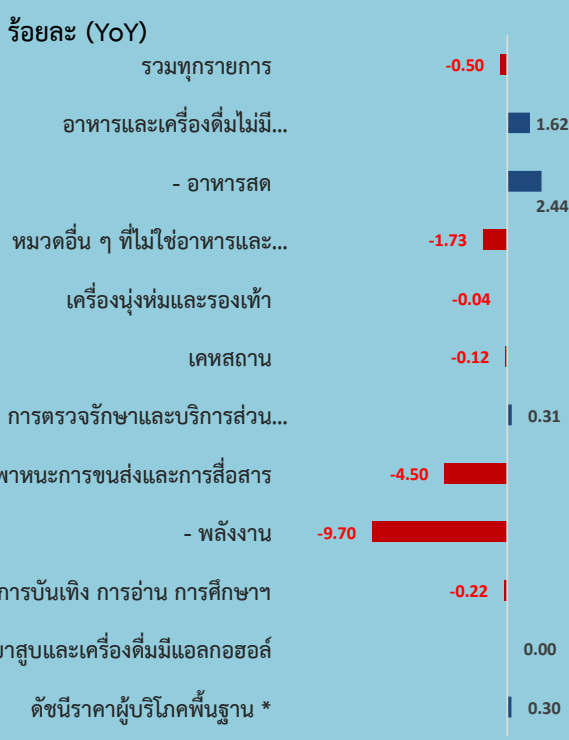
สถิติอัตราเงินเฟ้อ



ดัชนีราคาผู้บริโภคเดือนสิงหาคม 2563 เท่ากับ 102.29

เมื่อเทียบกับ	การเปลี่ยนแปลง	ร้อยละ
1. เดือนสิงหาคม 2562 (YoY)	ลดลง	-0.50
2. เดือนกรกฎาคม 2563 (MoM)	สูงขึ้น	0.29
3. เฉลี่ย 8 เดือน (ม.ค. - ส.ค.) ปี 2563 เทียบกับช่วงเดียวกันของปีก่อน (AoA)	ลดลง	-1.03

อัตราการเปลี่ยนแปลงดัชนีราคาเดือนสิงหาคม 2563

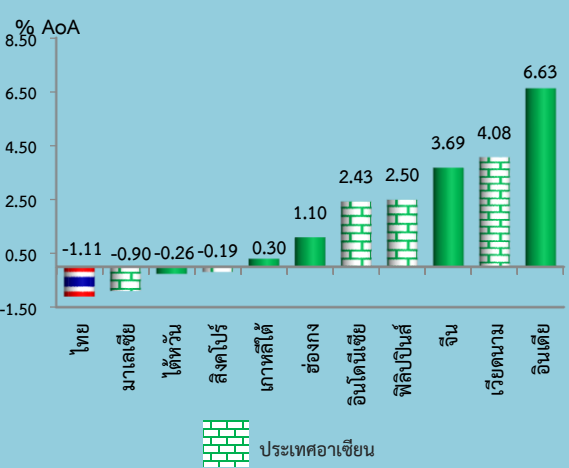


Highlights อัตราเงินเฟ้อทั่วไปเดือนสิงหาคม 2563 เทียบกับเดือนเดียวกันของปีก่อนลดลงร้อยละ -0.50 (YoY) ปรับตัวดีขึ้นอย่างต่อเนื่อง โดยหดตัวน้อยที่สุดในรอบ 6 เดือน และเป็นการหดตัวในอัตราที่ลดลงอย่างต่อเนื่องเป็นเดือนที่ 3 ติดต่อกัน เป็นผลจากการเพิ่มขึ้นของกลุ่มอาหารสดร้อยละ 2.44 ที่สูงขึ้นต่อเนื่องเป็นเดือนที่ 2 โดยเฉพาะผักสดที่มีราคาสูงที่สุดในรอบ 13 เดือน เนื่องจากฝนตกชุกและความต้องการเนื้อสุกรยังสูงต่อเนื่องทั้งตลาดภายในประเทศและตลาดต่างประเทศ ขณะที่ราคากลุ่มพลังงานเริ่มทรงตัวแต่ยังต่ำกว่าปีก่อน สำหรับสินค้าอุปโภค-บริโภคอื่น ๆ ยังเคลื่อนไหวสอดคล้องกับปริมาณสินค้า ความต้องการและมาตรการส่งเสริมการขาย ส่งผลให้เงินเฟ้อพื้นฐานที่หักอาหารสดและพลังงานออกแล้ว สูงขึ้นร้อยละ 0.30 (YoY) เฉลี่ย 8 เดือน (ม.ค.- ส.ค.) เงินเฟ้อทั่วไปลดลงร้อยละ -1.03 (AoA) และเงินเฟ้อพื้นฐานสูงขึ้นร้อยละ 0.33 (AoA)

1. เทียบกับเดือนสิงหาคม 2562 (YoY) ลดลงร้อยละ -0.50 โดยมีการเปลี่ยนแปลงของราคาสินค้าและบริการ ดังนี้

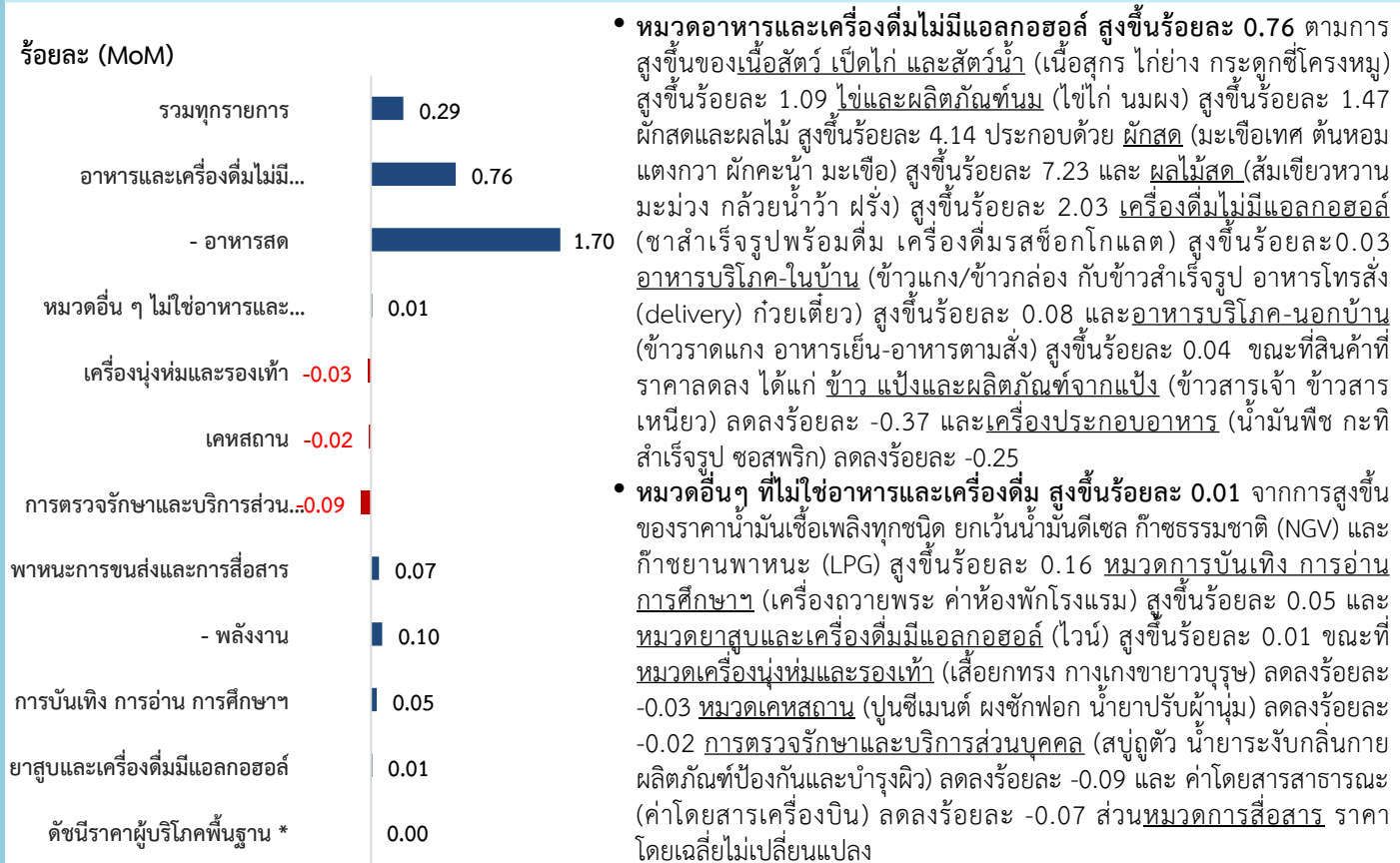
- หมวดอื่น ๆ ที่ไม่ใช่อาหารและเครื่องดื่มลดลงร้อยละ -1.73 จากการลดลงของหมวดพาหนะการขนส่งและการสื่อสาร ร้อยละ -4.50 ราคาขายปลีกน้ำมันเชื้อเพลิงทุกชนิดที่ลดลงร้อยละ -14.33 ส่งผลให้ราคาสินค้าในกลุ่มพลังงานลดลงร้อยละ -9.70 **หมวดเคหสถาน** (ก๊าซหุงต้ม ค่าน้ำประปา น้ำยาปรับผ้านุ่ม) ลดลงร้อยละ -0.12 **หมวดเครื่องดื่มและรองเท้า** (เสื้อยืดบุรุษ เสื้อยกทรง เสื้อเชิ้ตบุรุษ) ลดลงร้อยละ -0.04 **ค่าโดยสารสาธารณะ** (ค่าโดยสารรถไฟลอยฟ้า ค่าโดยสารเรือ) ลดลงร้อยละ -0.02 **การสื่อสาร** (เครื่องรับโทรศัพท์มือถือ) ลดลงร้อยละ -0.04 และ **หมวดการบันเทิงการอ่าน การศึกษา** (ค่าทัศนajara ต่างประเทศ ค่าห้องพักโรงแรม) ลดลงร้อยละ -0.22 ขณะที่ **หมวดการตรวจรักษาและบริการส่วนบุคคล** จากสินค้าบางรายการหมดโปรโมชั่น (ยาสีฟัน โฟมล้างหน้า ค่าแต่งผมชาย แชมพู) สูงขึ้นร้อยละ 0.31 ส่วนหมวดยาสูบและเครื่องดื่มมีแอลกอฮอล์ ราคาเฉลี่ยไม่เปลี่ยนแปลง
- **หมวดอาหารและเครื่องดื่มไม่มีแอลกอฮอล์** สูงขึ้นร้อยละ 1.62 จากข้าว แป้ง และผลิตภัณฑ์จากแป้ง (ข้าวสารเหนียว) สูงขึ้นร้อยละ 1.49 เนื้อสัตว์ เป็ดไก่ และสัตว์น้ำ (เนื้อสุกร กระจุกซี่โครงหมู ไก่สด ปลาหมึกกล้วย) สูงขึ้นร้อยละ 3.12 ผักสด (ผักชี มะเขือเทศ ต้นหอม ผักคะน้า) สูงขึ้นร้อยละ 13.94 **เครื่องประกอบอาหาร** (น้ำมันพืช มะพร้าว (ผลแห้ง/ขูด) ขอสหอยนางรม น้ำปลา) สูงขึ้นร้อยละ 3.09 **เครื่องดื่มไม่มีแอลกอฮอล์** (น้ำอัดลม น้ำหวาน เครื่องดื่มรสช็อกโกแลต กาแฟผงสำเร็จรูป) สูงขึ้นร้อยละ 1.96 และ **อาหารบริโภคในบ้าน-นอกบ้าน** สูงขึ้นร้อยละ 0.48 และ 0.88 ตามลำดับ ได้แก่ ข้าวแกง/ข้าวกล่องกับข้าวสำเร็จรูป กวยเตี๋ยว ข้าวผัด ข้าวราดแกง อาหารแบบตะวันตก อาหารเช้า ขณะที่ผลไม้ (ส้มเขียวหวาน มะม่วง องุ่น ลองกอง มะละกอสุก แดงโม ชมพู) ลดลงร้อยละ -4.99 จากปริมาณผลผลิตส่วนเกินในตลาดมาก จากความต้องการบริโภคภายในประเทศและการส่งออกที่ได้รับผลกระทบจากโควิด-19

อัตราเงินเฟ้อเฉลี่ยประเทศต่างๆ ปี 2563

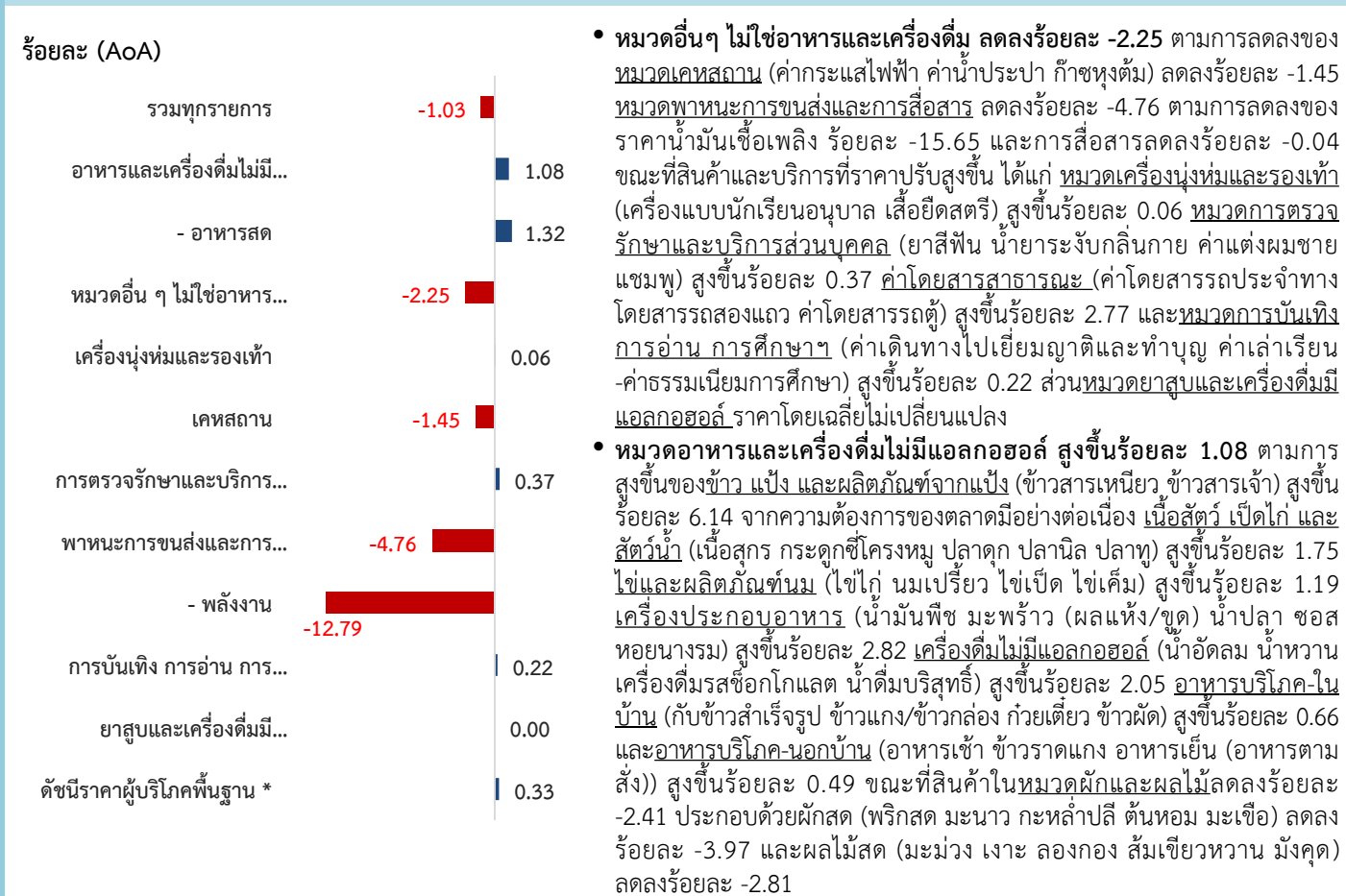


ดัชนีราคาผู้บริโภคทั่วไปของประเทศเดือนสิงหาคม 2563

2. เทียบกับเดือนกรกฎาคม 2563 (MoM) สูงขึ้นร้อยละ 0.29 โดยมีการเปลี่ยนแปลงของราคาสินค้าและบริการ ดังนี้



3. เฉลี่ย 8 เดือน (ม.ค. - ส.ค.) ปี 2563 เทียบกับช่วงเดียวกันของปีก่อน (AoA) ลดลงร้อยละ -1.03 โดยมีการเปลี่ยนแปลง ดังนี้



4. การเปลี่ยนแปลงของเงินเฟ้อ (YoY) จำแนกรายภาค ดังนี้

	กรุงเทพฯ / ปริมณฑล	ภาคกลาง	ภาคเหนือ	ภาคตะวันออกเฉียงเหนือ	ภาคใต้
%YOY	-0.44	-0.40	-0.14	-0.61	-1.18
ปัจจัยบวก 	เนื้อสุกร	เนื้อสุกร	เนื้อสุกร	เนื้อสุกร	เนื้อสุกร
	ข้าวราดแกง	กล้วยน้ำว้า	ข้าวสารเหนียว	ข้าวสารเหนียว	ขนมหวาน
	ค่าเช่าบ้าน	ผักชี	มะเขือเทศ	มะเขือเทศ	ผักคะน้า
	ผักชี	ข้าวแกง/ข้าวกล่อง	ผักคะน้า	ต้นหอม	มะพร้าว (ผลแห้ง/ชุด)
ปัจจัยลบ 	อาหารเข้า	ข้าวราดแกง	ผักกาดขาว	ผักชี	เงาะ
	น้ำมันเชื้อเพลิง	น้ำมันเชื้อเพลิง	น้ำมันเชื้อเพลิง	น้ำมันเชื้อเพลิง	น้ำมันเชื้อเพลิง
	ส้มเขียวหวาน	ส้มเขียวหวาน	ก๊าซหุงต้ม	ก๊าซหุงต้ม	ส้มเขียวหวาน
	มะม่วง	มะม่วง	ส้มเขียวหวาน	ส้มเขียวหวาน	มะม่วง
	ก๊าซหุงต้ม	ก๊าซหุงต้ม	มะม่วง	ข้าวราดแกง	ก๊าซหุงต้ม



ดัชนีราคาผู้บริโภคจำแนกรายภาค พบว่าดัชนีราคาผู้บริโภคปรับตัวลดลงในทุกภาค

ภาค	รวม	อาหารและเครื่องดื่มไม่มีแอลกอฮอล์	อื่น ๆ ที่ไม่ใช่อาหารและเครื่องดื่ม
	การเปลี่ยนแปลง (ร้อยละ)	การเปลี่ยนแปลง (ร้อยละ)	การเปลี่ยนแปลง (ร้อยละ)
1. ภาคใต้	-1.18	0.47	-2.13
2. ภาคตะวันออกเฉียงเหนือ	-0.61	1.80	-2.19
3. กทม.และปริมณฑล	-0.44	1.18	-1.33
4. ภาคกลาง	-0.40	2.22	-1.95
5. ภาคเหนือ	-0.14	3.13	-2.15

รูปแบบการเคลื่อนไหวของราคาจำแนกรายภาคเป็นไปในทิศทางเดียวกัน โดยลดลงทุกภาค มีปัจจัยสำคัญจากการลดลงของราคาน้ำมันเชื้อเพลิง ตามราคาน้ำมันในตลาดโลก ก๊าซหุงต้ม จากมาตรการลดราคาขายปลีกก๊าซหุงต้มภาครัฐเร็วเกินไป เพื่อลดผลกระทบค่าครองชีพประชาชน รวมทั้งผลไม้สดที่ราคาลดลง (ส้มเขียวหวานและมะม่วง) ขณะที่ปัจจัยบวกมาจากเนื้อสุกร ที่มีความต้องการเพิ่มมากขึ้นทั้งภายในประเทศและนอกประเทศ อีกทั้งราคาผักสดที่สูงขึ้น เนื่องจากผลผลิตได้รับความเสียหายในแหล่งเพาะปลูกภาคเหนือและภาคกลาง

5. แนวโน้มอัตราเงินเฟ้อทั่วไป เดือนกันยายน 2563

อัตราเงินเฟ้อเดือนกันยายน 2563 ยังมีแนวโน้มหดตัวต่อเนื่อง แต่ในอัตราที่ลดลง โดยมีปัจจัยสำคัญจากราคาพลังงานที่เริ่มทรงตัว ความต้องการบริโภคที่เริ่มดีขึ้นตามมาตรการส่งเสริมการท่องเที่ยวของภาครัฐ และราคาอาหารสดหลายชนิดที่ปรับตัวสูงกว่าปีก่อน ตามสภาพอากาศและภัยธรรมชาติที่แปรปรวน ประกอบกับฐานราคาสินค้าหลายชนิดในปีก่อนอยู่ในระดับต่ำ

ทั้งนี้ กระทรวงพาณิชย์ ยังคงคาดการณ์อัตราเงินเฟ้อ ทั้งปี 2563 ที่ร้อยละ (-1.5) – (-0.7) (ค่ากลางอยู่ที่ -1.1) โดยมีสมมติฐานปี 2563 ดังนี้

- ราคาน้ำมันดิบดูไบ เคลื่อนไหวในช่วง 35 – 45 เหรียญสหรัฐ/บาร์เรล
- อัตราแลกเปลี่ยน เคลื่อนไหวระหว่าง 30.5 – 32.5 บาท/เหรียญสหรัฐ
- ผลิตภัณฑ์มวลรวมในประเทศ (GDP) หดตัวร้อยละ (-8.6) – (-7.6) (อ้างอิงจากธนาคารแห่งประเทศไทย)

ซึ่งหากสถานการณ์เปลี่ยนแปลงอย่างมีนัยสำคัญ อาจมีการทบทวนกรอบการคาดการณ์เพื่อความเหมาะสมและสอดคล้องกับสถานการณ์อีกครั้งในระยะต่อไป

กำหนดการแถลงข่าว “สถานการณ์ด้านราคาสินค้าและบริการ” ครั้งต่อไปในวันที่ 5 ตุลาคม 2563

ดัชนีราคาผู้บริโภคทั่วไปของประเทศเดือนสิงหาคม 2563



ตาราง แสดงดัชนีราคาผู้บริโภคทั่วไปและอัตราการเปลี่ยนแปลง เดือนสิงหาคม 2563

(2558=100)

รายการ	สัดส่วน น้ำหนัก ส.ค. 63	เดือนสิงหาคม 2563					เดือนกรกฎาคม 2563			
		ดัชนี		อัตราการเปลี่ยนแปลง			ดัชนี		อัตราการเปลี่ยนแปลง	
		ส.ค. 63	ส.ค. 62	M/M	Y/Y	A/A	ก.ค. 63	M/M	Y/Y	A/A
ดัชนีราคาผู้บริโภคทั่วไป	100.00	102.29	102.80	0.29	-0.50	-1.03	101.99	0.66	-0.98	-1.11
หมวดอาหารและเครื่องดื่มไม่มีแอลกอฮอล์	37.60	106.59	104.89	0.76	1.62	1.08	105.79	0.50	0.55	1.00
ข้าวแป้งและผลิตภัณฑ์จากแป้ง	3.24	109.75	108.14	-0.37	1.49	6.14	110.16	0.05	5.17	6.82
เนื้อสัตว์ เป็ดไก่และสัตว์น้ำ	6.94	108.35	105.07	1.09	3.12	1.75	107.18	1.81	1.50	1.55
ไข่และผลิตภัณฑ์นม	1.57	102.25	102.30	1.47	-0.05	1.19	100.77	1.52	-0.54	1.37
ผักและผลไม้	4.83	110.07	106.91	4.14	2.96	-2.41	105.69	-0.09	-5.06	-3.17
- ผักสด	2.11	119.63	104.99	7.23	13.94	-3.97	111.56	-3.89	-3.91	-6.36
- ผลไม้สด	2.32	102.80	108.20	2.03	-4.99	-2.81	100.75	3.17	-7.56	-2.47
เครื่องประกอบอาหาร	1.77	105.91	102.74	-0.25	3.09	2.82	106.18	0.34	3.43	2.79
เครื่องดื่มไม่มีแอลกอฮอล์	1.77	105.36	103.33	0.03	1.96	2.05	105.33	-0.06	1.63	2.07
อาหารบริโภค-ในบ้าน	8.80	104.72	104.22	0.08	0.48	0.66	104.64	0.07	0.57	0.69
อาหารบริโภค-นอกบ้าน	8.69	105.48	104.56	0.04	0.88	0.49	105.44	0.40	0.71	0.43
หมวดอื่น ๆ ที่ไม่ใช่อาหารและเครื่องดื่ม	62.40	99.87	101.63	0.01	-1.73	-2.25	99.86	0.76	-1.87	-2.32
หมวดเครื่องนุ่งห่มและรองเท้า	2.83	100.73	100.77	-0.03	-0.04	0.06	100.76	0.03	-0.04	0.07
หมวดเคหสถาน	22.85	100.48	100.60	-0.02	-0.12	-1.45	100.50	1.63	-0.06	-1.64
หมวดการตรวจรักษาและบริการส่วนบุคคล	6.19	101.93	101.62	-0.09	0.31	0.37	102.02	0.01	1.17	0.38
หมวดพาหนะการขนส่งและการสื่อสาร	22.78	96.95	101.52	0.07	-4.50	-4.76	96.88	0.44	-5.12	-4.80
- ค่าโดยสารสาธารณะ	2.16	106.85	106.87	-0.07	-0.02	2.77	106.92	-0.05	0.32	3.19
- น้ำมันเชื้อเพลิง	6.45	87.47	102.10	0.16	-14.33	-15.65	87.33	1.69	-16.09	-15.84
- การสื่อสาร	4.20	99.80	99.84	0.00	-0.04	-0.04	99.80	0.00	-0.04	-0.04
หมวดการบันเทิง การอ่าน การศึกษา	6.15	102.39	102.62	0.05	-0.22	0.22	102.34	-0.01	-0.21	0.27
หมวดยาสูบและเครื่องดื่มมีแอลกอฮอล์	1.59	120.34	120.34	0.01	0.00	0.00	120.33	0.02	-0.02	0.00
ดัชนีราคาผู้บริโภคพื้นฐาน *	73.04	102.92	102.61	0.00	0.30	0.33	102.92	0.41	0.39	0.34
กลุ่มอาหารสดและพลังงาน	26.96	100.58	103.27	1.08	-2.60	-4.62	99.51	1.38	-4.53	-4.92
- อาหารสด	16.58	108.41	105.83	1.70	2.44	1.32	106.60	0.89	0.04	1.16
- พลังงาน	10.38	89.76	99.40	0.10	-9.70	-12.79	89.67	2.18	-10.91	-13.23

* หมายเหตุ : ดัชนีราคาผู้บริโภคพื้นฐาน หมายถึง ดัชนีราคาผู้บริโภคทั่วไปที่หักรายการสินค้ากลุ่มอาหารสดและสินค้ากลุ่มพลังงาน

Concept ดัชนีราคาผู้บริโภคประเทศไทย ปีฐาน 2558 มีจำนวนรายการสินค้าและบริการทั้งสิ้น 422 รายการ (ปีฐาน 2554 มีจำนวน 450 รายการ) ครอบคลุมสินค้าและบริการ 7 หมวดที่จำเป็นต่อการครองชีพ ได้แก่ 1) หมวดอาหารและเครื่องดื่มไม่มีแอลกอฮอล์ 2) หมวดเครื่องนุ่งห่มและรองเท้า 3) หมวดเคหสถาน 4) หมวดการตรวจรักษาและบริการส่วนบุคคล 5) หมวดพาหนะ การขนส่งและการสื่อสาร 6) หมวดการบันเทิง การอ่าน การศึกษา 7) หมวดยาสูบและเครื่องดื่มมีแอลกอฮอล์ โดยการคำนวณดัชนีราคาผู้บริโภคทั่วไปนั้น จะเปรียบเทียบราคาสินค้าในช่วงระยะเวลาหนึ่งๆ กับราคาสินค้าในช่วงเวลาเริ่มต้น เรียกว่า “ปีฐาน” ที่กำหนดตัวเลขดัชนีเท่ากับ 100 ทั้งนี้ คริวเรือนผู้บริโภคที่ครอบคลุมในการคำนวณดัชนีปีฐาน 2558 ได้แก่ คริวเรือนในเขตเทศบาล ที่มีจำนวนสมาชิก 1 - 5 คน และมีรายได้ครัวเรือนระหว่าง 12,000 - 62,000 บาทต่อเดือน ในพื้นที่กรุงเทพมหานครและปริมณฑล และภูมิภาค 4 ภาค รวมทั้งสิ้น 43 จังหวัด¹

¹ 43 จังหวัด ที่ใช้ในการคำนวณดัชนีราคาผู้บริโภค ได้แก่ กรุงเทพมหานครและปริมณฑล 1. กรุงเทพมหานคร 2.นนทบุรี 3.ปทุมธานี 4.สมุทรปราการ 5.พระนครศรีอยุธยา 6.ลพบุรี 7.สิงห์บุรี 8.ชลบุรี 9.ระยอง 10.จันทบุรี 11.ปราจีนบุรี 12.ราชบุรี 13.สุพรรณบุรี 14.เพชรบุรี 15.ประจวบคีรีขันธ์ 16.นครสวรรค์ 17.ตาก 18.แพร่ 19.เชียงใหม่ 20.เชียงราย 21.อุตรดิตถ์ 22.พิษณุโลก 23.เพชรบูรณ์ 24.น่าน ภาคตะวันออกเฉียงเหนือ 25.นครราชสีมา 26.ขอนแก่น 27.สุรินทร์ 28.อุบลราชธานี 29.หนองคาย 30.ศรีสะเกษ 31.มุกดาหาร 32.อุดรธานี 33.ร้อยเอ็ด 34.นครพนม 35.สุราษฎร์ธานี 36.นครศรีธรรมราช 37.ตรัง 38.สงขลา 39.ยะลา 40.ภูเก็ต 41.กระบี่ 42.นราธิวาส 43.ระนอง